

1. PIELIKUMS

A/B iesniegums Nr.AB#ID426966

Iesnieguma tips: *B kategorijas piesārņojošās darbības atļaujas Nr.RI12IB0101 nosacījumu pārskatīšana*
Statuss: Iesniegts/Pieņemts/Atļauja pārskatīta

Kontrolējošā struktūrvienība: Valsts vides dienesta (*turpmāk – Dienests*) Lielrīgas reģionālā vides pārvalde (*turpmāk – Lielrīgas RVP*).

Operators: **Sabiedrība ar ierobežotu atbildību "EKO serviss" 40003649847**(*turpmāk – Operators, uzņēmums*)
Iekārta, Adrese: **SIA "EKO serviss", Granīta iela 16 un 18, Rīga, LV- 1057** (*turpmāk – Objekts*)

Izsniegšanas iemesls: Atļaujas pārskatīšanai un/vai atjaunošanai

Iesnieguma pieņemšanas datums: 04/01/2023

Atļaujas izdošanas termiņš: 03/03/2023

Atļauja pārskatīta: 17/02/2023

Teritorija: 0001000 Rīga

Piesārņojošo darbību veidi

Atbilstoši Ministru kabineta 30.11.2010. noteikumu Nr.1082 „Kārtība, kādā piesakāmas A, B un C kategorijas piesārņojošās darbības un izsniedzamas atļaujas A un B kategorijas piesārņojošo darbību veikšanai” (turpmāk – MK noteikumi Nr.1082) 2.punktam un 1.pielikumam (B kategorijas piesārņojošā darbība) atbilst:

5.10. iekārtas nebīstamu atkritumu šķirošanai, uzglabāšanai vai reģenerācijai (izņemot to radīšanas vietās), kurās vienlaikus var atrasties 30 un vairāk tonnu atkritumu dienā

5.5.5. iekārtas nebīstamu atkritumu reģenerācijai ar jaudu līdz 75 tonnām dienā, kurās tiek veikta nebīstamu atkritumu reģenerācija vai to sagatavošana reģenerācijai, kas nav sadedzināšana vai līdzsadedzināšana.

Dienesta vērtējums:

Dienests 17.09.2012. Operatora būvgružu pārstrādes rūpnīcas darbībai (nebīstamu atkritumu reģenerācijai, t.sk. koksnes atkritumu reģenerācijai) Granīta iela 16 un 18, Rīgā izsniedza B kategorijas piesārņojošās darbības atļauju Nr.RI12IB0101, kura tika pārskatīta 16.07.2021. un ar 29.11.2021. lēmumu Nr.RI21VL0223 veikti precizējumi, svītrojot R5 kodu atkritumu 170904 klasei (turpmāk – Atļauja; spēkā esošās Atļaujas redakcija).

Atļauja izsniegta SIA "EKO serviss":

- 120000 t būvgružu un citu atkritumu, kas nesatur bīstamos atkritumus, īslaicīgai uzglabāšanai, šķirošanai un reģenerācijai atbilstoši izstrādātajai kvalitātes kontroles sistēmai;

- 9050 t koksnes iepakojuma un koksnes atkritumu apsaimniekošanai – uzglabāšanai, šķirošanai, šķeldošanai.

Atbilstoši Ministru kabineta 13.12.2016. noteikumu Nr.788 „Noteikumi par atkritumu savākšanas un šķirošanas vietām” (MK noteikumi Nr.788) 3.4, 7., 16. un 22. punktam, Operatora darbība atbilst būvniecības un būvju nojaukšanas atkritumu savākšanas laukumam (turpmāk – būvniecības atkritumu savākšanas laukums) definīcijai, kuras ierīkošana un ekspluatācija ir jāveic atbilstoši minēto noteikumu prasībām.

Atbilstoši MK noteikumu Nr.1082 62. punkta prasībām, Operators 16.11.2022. iesniedza Dienestā iesniegumu grozījumu veikšanai Atļaujā, lai precizētu Operatora darbības rezultātā radīto atkritumu plūsmu (izejošo), mainot atkritumu un produkcijas (otrrreizēji izmantojamā materiāla) apjomus pa veidiem:

1) 191203 (krāsainie metāli) – no 500 tonnām gadā samazinot uz 100 tonnām gadā;

2) 191202 (melnie metāli) – no 500 tonnām gadā palielinot uz 900 tonnām gadā;

3) 191212 (atkritumu mehāniskās apstrādes atkritumi, arī materiālu maisījumi, kuri neatbilst 191211) – no 1000 tonnām gadā palielinot uz 7200 tonnām gadā;

4) samazinot plānoto atsiju (otrrreizēji izmantojamais materiāls) apjomu – no 16800 t uz 10600 tonnām gadā.

Pēc izmaiņu veikšanas Atļaujā piesārņojošās darbības kategorija un veids paliek bez izmaiņām.

Saskaņā ar likuma "Par piesārņojumu" 32.panta otrajā un trešajā daļās minētajos gadījumos noteikto – Dienests Ministru kabineta noteiktajā kārtībā var pārskatīt atļaujas nosacījumus un, ja nepieciešams, tos atjaunot vai papildināt visā tās darbības laikā.

Dienests vienlaicīgi ar Atļaujas pārskatīšanu un atjaunošanu veic Atļaujas nosacījumu maiņu. 01.01.2023. stājās spēkā Ministru kabineta 24.05.2022. noteikumi Nr.317 "Kārtība, kādā izbeidz piemērot atkritumu statusu šķeldai, skaidām un putekļiem, kas iegūti no koksnes iepakojuma vai noteikta veida koksnes būvniecības atkritumiem", līdz ar to, lai nodrošinātu koksnes atkritumu pārstrādes procesa izsekojamību un otrreizējo izejvielu kvalitātes uzraudzību, Operatoram jāievieš un jāuztur koksnes atkritumu kvalitātes pārvaldības sistēma atbilstoši MK noteikumu Nr.317 7.punkta prasībām. Dienests Atļaujā izvirza atbilstošu nosacījumu.

A sadaļa. Vispārīgs raksturojums 1 - 1.5

SIA "EKO Serviss" nomā zemes gabalus:

- Granīta ielā 18, Rīgā, kadastra Nr.0100 121 2891 ar kopējo platību 21917 m² no SIA "ZTB";
- Granīta ielā 16, Rīgā, kadastra Nr.0100 121 2890 ar kopējo platību 1,3622 ha no SIA "Granīta apsaimniekotājs".

Zemes nomas līgumu kopijas pievienotas iesnieguma 1.pielikumā.

Apliecinājuma kopija par valsts nodevas nomaksu pievienota iesnieguma 2.pielikumā.

Iekārtu izvietojuma shēma ir pievienota iesnieguma 3.pielikumā. Izmaiņas netiek plānotas.

Dienesta vērtējums:

SIA „EKO Serviss” pamatdarbība ir būvniecības atkritumu (kas nesatur bīstamos atkritumus) pieņemšana, īslaicīga uzglabāšana, šķirošana un reģenerācija. Savas saimnieciskās darbības veikšanai uzņēmums nomā zemes gabalus: Granīta ielā 16, Rīgā (kadastra apzīmējums 0100 121 2890) ar kopējo platību 1,3622 ha un Granīta ielā 18, Rīgā (kadastra apzīmējums 0100 121 2891) ar kopējo platību 21 917 m².

Iekārtas atrašanās vietas karte atbilstoši Atļaujas 3.pielikumam, attēlam Nr.1 (Operatora darbības vieta Granīta ielā 16) un attēlam Nr.2 (Operatora darbības vieta Granīta ielā 18):



Attēls Nr.1. Operatora darbības vieta Granīta ielā 16 **Attēls Nr.2.** Operatora darbības vieta Granīta ielā 18

A sadaļa. Vispārīgs raksturojums 2 - 4.2. Izmaiņas netiek plānotas.

Dienesta vērtējums:

SIA „EKO serviss” teritorija atrodas Granīta ielā 16 un Granīta ielā 18, Rīgā. Uzņēmuma teritorija aizņem 18917 m² lielu platību. Austrumu un dienvidu virzienā no uzņēmuma teritorijas atrodas pašlaik neapbūvētas teritorijas un mežs, ziemeļos gar uzņēmuma teritoriju iet Granīta iela. Austrumu virzienā aiz neapbūvētas teritorijas atrodas cits būvgružu pārstrādes uzņēmums.

Atbilstoši Rīgas domes 20.12.2005. saistošajiem noteikumiem Nr.34 „Rīgas teritorijas izmantošanas un apbūves noteikumi” 15. pielikumam „Teritorijas plānotā (atļautā) izmantošana” zemes gabals Rīgā, Granīta ielā 16 ar zemes kadastra Nr. 01001212891 un Rīgā, Granīta ielā 18 ar zemes kadastra Nr. 01001212890 atrodas „Ražošanas un komercdarbības apbūves teritorijā (R)”. SIA „EKO serviss” esošā piesārņojošā darbība – būvgružu (sadzīves atkritumu) pārstrāde ir atļautā zemes gabala izmantošana šajā teritorijā.

Vietas hidroloģiskais un ģeoloģiskais raksturojums.

Grunts pamatni veido šādi slāņi: uzbērums, smalka smiltis ar būvgružiem līdz 30%; smalka, vidēji blīva, mitra līdz ūdens piesātināta smiltis; sīki plastisks māls.

SIA “EKO serviss” teritorijā un teritorijā uz ziemeļiem līdz 2005.gadam darbojās Rīgas asfaltbetona rūpnīca, no tās darbības vēsturiski teritorijā ir saglabāties lokāla mēroga vides piesārņojums.

A sadaļa. Vispārīgs raksturojums 5 - 5.5

5.1., 5.2., 5.3., 5.5., 5.6. Izmaiņas netiek plānotas.

Atbilstoši Atļaujas spēkā esošajai redakcijai:

Normālā darba režīmā uzņēmums (12 darbinieki) strādā 8 stundas dienā.

Uzņēmums iesniegumā grozījumu veikšanai atļaujā nav norādījis, ka tiktu plānota būvniecība vai rūpniecisko iekārtu rekonstrukcija.

Šī ir esoša piesārņojošā darbība.

5.4. atļaujai pieprasītā ražošanas jauda un plānotais ikgadējais produkcijas apjoms esošai iekārtai, jaunai iekārtai – projektētā jauda;

Ražošanas jauda nemainās, jo ieejošā atkritumu plūsmas apjoms un atkritumu veids nemainās. Izmaiņas ir plānotas esošajā iekārtā izejošajā atkritumu plūsmā - mainoties produkcijas daudzumam pa veidiem:

1) 191203 Krāsainie metāli no 500 t samazinās uz 100 t;

2) 191202 Melnie metāli no 500 t palielinās uz 900 t;

3) 191212 Atkritumu mehāniskās apstrādes atkritumi (arī materiālu maisījumi), kuri neatbilst 191211 no 1000 t palielinās uz 7200 t;

4) Plānotās atsijas (otrreizēji izmantojamais materiāls) no 16800 t samazinās uz 10600 t.

Lai gan Iesnieguma par izmaiņām Atļaujā mērķis nav izmaiņu veikšana nevienam no koksnes atkritumu veidiem, jo darbības ar šo atkritumu veidiem nemainās un ne ienākošie, ne izejošie atkritumu daudzumi koksnei nemainās, pēc VVD ekspertu pieprasījuma, precizējam:

5) 191207 Koksne, kas neatbilst 191206 klasei - darbība R13 kods 100 t. Attiecīgi precizējam 21.tabulu un atkritumu plūsmas diagrammu (excel). Attiecīgi precizējam 22.tabulā 191207 Koksne, kas neatbilst 191206 klasei transportējamais daudzums ir 100 t.

Skaidrojam, ka visas izmaiņas (5.punkts), attiecībā uz koksnes atkritumiem tika veiktas tikai VVD ekspertu pieprasījuma dēļ, jo Iesniegums par izmaiņām Atļaujā nav saistīts ar uzņēmuma darbības izmaiņām attiecībā uz nevienu no koksnes atkritumu veidiem.

Dienesta vērtējums:

SIA "EKO serviss" 16.11.2022. iesniedza iesniegumu grozījumu veikšanai Atļaujā, sakarā ar izmaiņām esošā piesārņojošā darbībā, sakarā ar precizējumiem izejošā atkritumu plūsmā – būvniecības atkritumu šķirošanas un reģenerācijas darbības rezultātā radītā (mainot radīto atkritumu un gatavās produkcijas daudzumu pa veidiem): atkritumu (klase 191202 un 191212) un otrreizēji izmantojamā materiāla (atsiju) apjoma palielināšanu, kā arī radītā atkritumu (klase 191203) apjoma samazināšanu.

Precizētu atkritumu plūsmas diagrammu skatīt Atļaujas 7.pielikumā.

Citas izmaiņas piesārņojošā darbībā nav plānotas.

SIA „EKO serviss” ir saņemts spēkā esošs finanšu nodrošinājums – apdrošināšanas polise Nr. LV22-79-10000129-2 laika periodam 01.01.2023. – 31.12.2023., atbilstoši MK 25.02.2021. noteikumu Nr.134 „Finanšu nodrošinājuma piemērošanas kārtība atkritumu apsaimniekošanas darbībām” 9.1.apakšpunktam.

Dinests norāda, ka atkritumu apsaimniekotājam finanšu nodrošinājums jāuztur spēkā visu atļaujas darbības laiku. Ja Atļaujas darbības laikā atkritumu apsaimniekotājam nav spēkā esoša finanšu nodrošinājuma, atļaujas darbība tiek apturēta līdz attiecīga nodrošinājuma iesniegšanai Valsts vides dienestam.

Atbilstošs nosacījums izvirzīts atļaujas “C” sadaļā.

A sadaļa. Vispārīgs raksturojums 6 - 6.3

Uzņēmuma darbību reglamentē Atļauja B kategorijas piesārņojošai darbībai Nr.RI12IB0101, kas izdota 2012.gada 17.septembrī, beztermiņa.

Izmaiņas netiek plānotas

Dienesta vērtējums:

Uzņēmuma darbību Rīgā, Granīta ielā 16 un Granīta ielā 18 reglamentē Dienesta 17.09.2012. izsniegtā B kategorijas piesārņojošās darbības atļauja Nr. RI12IB0101 (pārskatīta un atjaunota 16.07.2021.).

Uz Atļaujas pārskatīšanu un atjaunošanu saņemti:

1) *Veselības inspekcijas 19.01.2023. atzinums Nr.2.4.5.-20./631 (pievienots Atļaujas 8.pielikumā); inspekcija atzinumā norāda, ka "Pēc iesniegumā sniegtās informācijas tuvākā individuālā dzīvojamā māja „Vanagi” atrodas ~ 400 m attālumā no uzņēmuma būvgružu pārstrādes vietas, administratīva ēka pēc adreses Granīta iela 13, Rīga, atrodas ~180 m attālumā. 2021.gadā uzņēmuma darbības laikā ir veikts trokšņa novērtējums (novērtējuma veicējs SIA "R&S TET"). Rezultātā ir konstatēts, ka uzņēmuma būvgružu šķirošanas un pārstrādes darbības izraisītais trokšņa līmenis nepārsniedz Ministru kabineta 07.01.2014. noteikumu Nr.16 "Trokšņa novērtēšanas un pārvaldības kārtība" 2. pielikuma 1.1. un 1.4. punktā noteiktos robežlielumus". Ņemot vērā minēto, Veselības inspekcija piekrīt Atļaujas pārskatīšanai ar nosacījumu, ka tiks ievēroti atļaujas B kategorijas piesārņojošai darbībai Nr. RII2IB0101 izvirzītie nosacījumi.*

2) *Rīgas domes Pilsētas attīstības departamenta 19.01.2023. atzinumā Nr.DA-23-1775-nd (pievienots Atļaujas 9.pielikumā), kurā sniegti šādi priekšlikumi:*

-darbināt energoiekārtas atbilstoši tehnoloģiskajām instrukcijām un veikt atbilstošu procesu kontroli, lai nodrošinātu iekārtu efektīvu darbību.

- visiem emisijas avotiem veikt piesārņojošo vielu emisijas limitu ievērošanas kontroli aprēķinu ceļā, izmantojot emisijas limitu projektā izmantotās metodes. Aprēķinu rezultātus un aprēķinam nepieciešamie izejas dati jāreģistrē piesārņojuma uzskaites dokumentos (reģistrēt arī sākotnējos datus, pamatojoties uz kuriem tiek veikts emisiju aprēķins – izejvielas patēriņš, procesa darbības ilgums).

-izmantot organizatoriskas un tehniskas metodes (laistīšanu-mitrināšanu) putekļu emisiju samazināšanai pārkraušanas laikā.

- uzņēmumam nepieciešams nodrošināt lietus notekūdeņu attīrīšanu pirms novadīšanas vidē atbilstoši Rīgas domes 15.11.2011. saistošo noteikumu Nr. 147 „Rīgas hidrogrāfiskā tīkla lietošanas un uzturēšanas noteikumi” 2. pielikumam. Notekūdeņu paraugu kontroli nepieciešams veikt vismaz reizi pusgadā, ja normatīvo aktu prasības netiek pārkāptas pārbaužu biežumu pieļaujams samazināt līdz 1 reizei gadā.

-ar uzņēmuma darbības rezultātā radītiem atkritumiem rīkoties saskaņā ar Atkritumu apsaimniekošanas likumu.

-saskaņā ar Atkritumu apsaimniekošanas likuma 23. pantu veikt visa veida apsaimniekoto atkritumu daudzuma (apjoma), veidu, izcelsmes uzskaiti un rezultātus reģistrēt uzskaites dokumentā.

Veselības inspekcijas un pašvaldības atzinumos izvirzītie priekšlikumi ņemti vērā Atļaujas "C" sadaļā.

A sadaļa. Vispārīgs raksturojums 7 – 7.3

Izmaiņas netiek plānotas.

Atbilstoši Atļaujas spēkā esošai redakcijai:

SIA „EKO serviss” ir noslēdzis sadarbības līgumus gan ar būvgružu pārvadātājiem, gan atsevišķi atšķirtā materiāla pārstrādes uzņēmumiem, transporta pakalpojumu sniedzējiem, gan pārstrādātā materiāla pircējiem.

Par elektroenerģijas piegādi noslēgts līgums ar SIA “MB palīgs”.

SIA „EKO serviss” par būvgružu konteineru nomu un transporta pakalpojumiem ir noslēdzis līgumu ar SIA „RSC noma”, kura rīcībā ir vairāk kā 300 dažāda tilpuma konteineri.

Dienesta vērtējums:

Izvērtējot Operatora sniegto informāciju Atkritumu pārvadājumu uzskaites valsts informācijas sistēmā (APUS), kurā tiek reģistrēta atkritumu uzskaitē atbilstoši MK 18.02.2021. noteikumiem Nr.113 "Atkritumu pārvadājumu uzskaites kārtība" un Operatora iesniegto informāciju statistikas pārskatā "Nr.3-Atkritumi. Pārskats par atkritumiem" par 2021.gadu, Dienests secina, ka objektā savāktie atkritumi tiek nodoti uzņēmumiem ar atbilstošām atkritumu apsaimniekošanas atļaujām un finanšu nodrošinājumu vai pārvadāti uz Operatora struktūrvienībām.

B sadaļa. Ražošanas procesi un tehnoloģijas 8

Izmaiņas netiek plānotas nosacījumu maiņai, bet tikai izejošajā plūsmas daudzumā starp atļaujā esošiem atkritumu veidiem. Atkārtoti atbildam, ka izmaiņas netiek prasītas attiecībā uz R5 kodiem un par koksnes atkritumu statusa izbeigšanu, tāpēc Kvalitātes kontroles sistēma koksnes atkritumiem nav pievienota. Atkritumu izvietošanas shēmā arī nav nepieciešamas izmaiņas, jo Krāsainais metāls (191203) no jaukto būvgružu (170904) izejošā apjoma ir maz un darbinieki to atlasa un novieto blakus lentai - atsevišķs liels kontainers nav nepieciešams.

Par atkritumiem ar kodu 170802 un 170504 izmaiņas netiek prasītas, un R5 kods netiek piemērots.

Atbilstoši Atļaujas spēkā esošajai redakcijai:

a) SIA „EKO serviss” darbības pamatvirziens ir būvgružu, kas nesatur bīstamos atkritumus, īslaicīga uzglabāšana, šķirošana un pārstrāde.

Darbības veikšanai SIA “EKO Serviss” nomā zemes gabalus:

- Granīta ielā 18, Rīgā, kadastra Nr.0100 121 2891 ar kopējo platību 21917 m² no SIA “ZTB”;

- Granīta ielā 16, Rīgā, kadastra Nr.0100 121 2890 ar kopējo platību 1,3622 ha no SIA “Granīta apsaimniekotājs”.

Sākotnēji pēc atļaujas saņemšanas 17.09.2012. B kategorijas piesārņojošai darbībai abu zemes gabalu adreses bija Granīta ielā b/n, Rīga. Esošās adreses Granīta ielā 16 un Granīta ielā 18, Rīgā tika piešķirtas 2016.gadā. Zemes gabali ir nožogoti ar 2 m augstu betona žogu. Lai mazinātu trokšņus un putekļu izplatīšanos gar uzņēmuma teritorijas daļu izveidots 5 m augsts zemes uzbēruma valnis. Teritorijā ir izveidots iebraucamais ceļš. Iebraukšana, izbraukšana un pārvietošanās būvgružu pieņemšanas un pārstrādes rūpnīcas teritorijā tiek stingri uzraudzīta un kontrolēta. To pārrauga gan teritorijas pārzinis, gan arī diennakts videonovērošanas sistēma. Zem būvgružu izkraušanas un to šķirošanas laukuma ir izveidots cietā seguma laukums ar kopējo cietā seguma laukuma platību 960 m², izlikts ar 18 cm biezām betona plāksnēm (2x6m). Šuves starp plāksnēm ir aizdarītas ar ūdens necaurīdīgu bitumena masu. Cietā seguma laukums ir aprīkots ar lietus ūdens infiltrāta savākšanas sistēmu. Savāktais infiltrāts tiek izmantots būvgružu mitrināšanai. Ņemot vērā tehnoloģiskā procesa raksturu, sausā laikā būvgruži tiek mitrināti, lai novērstu putekļu izplatīšanos gaisā.

Uzņēmums plāno paplašināt apsaimniekojamo atkritumu veidus, kā arī papildus esošai darbībai uzņēmums plāno uzsākt koka iepakojuma, kā arī citu koksnes atkritumu pārstrādi uzņēmuma teritorijā. Gada laikā plāno sašķeldot un realizēt tālāk kā otrreizēji izmantojamo materiālu (šķeldu) līdz 9050 tonnām gadā.

Tehnoloģiskais process.

Iebraucot būvgružu pārstrādes rūpnīcas teritorijā, katra automašīna pārbrauc pāri elektroniskajiem svāriem, un dispečere no vadības konteīnera uzskaites žurnālā reģistrē automašīnas numura zīmi un tās svaru. Tālāk automašīna brauc uz būvgružu krautni - cietā seguma laukumu un izber uz tā atvestos atkritumus. Tukšā mašīna atgriežas uz elektroniskajiem svāriem, tiek reģistrēts taras svārs, automašīnas vadītājs parakstās par atkritumu nodošanu, un izbrauc no SIA „EKO serviss” teritorijas.

Atļaujas 5.pielikumā pievienota *Atkritumu šķirošanas un pārstrādes zonas shēma*, kas attēlo atkritumu virzību no brīža, kad tie tiek novietoti uz cietā seguma, līdz brīdim, kad tie kļūst par otrreiz izmantojamo materiālu būvniecībā un vairāk neklasificējas kā atkritumi.

Šķirošana

Kad atkritumi ir novietoti būvgružu krautnē (*Atļaujas 5.pielikuma shēmā* Nr.1), SIA „EKO serviss” strādnieki ar rokām atšķiro stikla un kartona iepakojumu konteīneros (*Atļaujas 5.pielikuma shēmā* Nr.14; Nr.15). Tad atkritumi ar *frontālo iekrāvēju* tiek novietoti uz šķirošanas rūpnīcas konveijera lentes (shēmā Nr.3), pie kuras strādnieki konteīneros atšķiro metāla, koka un plastmasas iepakojumu (shēmā Nr. 4.-6) un tad pa lentu atkritumi tiek virzīti uz to šķirošanas punktu. Vispirms tie nonāk rotorveida sietmašīnā, kas atsijā no būvgružiem smilts piejaukumu. Daļas smilšu atsiju (frakcija 0-16mm) nonāk speciāli izbūvētā nodalījumā rūpnīcas apakšā (*Atļaujas 5.pielikuma shēmā* Nr.8), bet daļa smilts atsiju tiek virzīta pa sānu konveijera lentu līdz *metāla separatoram*, kur konteīnerā Nr.7 tiek atlasītas būvgružos esošās metāla daļas un smilts atsijas nonāk konteīnerā Nr.9. Atlikušais atkritumu daudzums nonāk šķirošanas punktā, kur SIA „EKO serviss” strādnieki ar rokām veic to šķirošanu, atlasot koka, metāla un plastmasas iepakojuma daļas. Šo atšķiroto materiālu novirza tam speciāli paredzētos metāla konteīneros (*Atļaujas 5.pielikuma shēmā* Nr. 10; 11, 19, 20). Ķieģeļus, betona gabalus un akmeņus, savukārt, novirza divos atsevišķi izbūvētos nodalījumos līnijas sānu malās (*Atļaujas 5.pielikuma shēmā* Nr.12). Atlikums nonāk šķirošanas līnijas beigās novietotajā konteīnerā, kas vēlreiz tiek virzīts cauri šķirošanas līnijai un tad atlikums no šīs divkārtšās šķirošanas nonāk konteīnerā, kas ir uzskatāms par deponējamo atkritumu konteīneru un tiek aizvests uz atkritumu poligonu apglabāšanai (*Atļaujas 5.pielikuma shēmā* Nr.13). Lielas betona konstrukcijas, kas ir labs izejmateriāls otrreiz izmantojamo materiālu pārstrādei un atgriešanai būvniecībā, tiek novietotas uz betona seguma (*Atļaujas 5.pielikuma shēmā* Nr.1) un, izmantojot iznomāto ekskavatoru ar atskaldāmo āmuru vai šķērēm, sadalītas sīkākās daļās, konteīnerā atlasītas metāla daļas, tālāk ar frontālo iekrāvēju aizvestas uz pārstrādes laukumu būvgružu drupināšanas vai sijāšanas iekārtām.

Drupināšana un sijāšana

Ar frontālā iekrāvēja palīdzību smilts atsijas un atšķīrotie akmeņi, ķieģeļi un betona gabali nonāk to pārstrādes laukumā (*Atļaujas 5.pielikuma shēmā* Nr.2), kur darbojas *mobila būvgružu drupināšanas iekārta* Extec C12+ (2007.g.). Iekārtā veic betona, dzelzsbetona un ķieģeļu pārstrādi. Tās ražīgums ir līdz 40 t pārstrādātu būvgružu stundā (atkarībā no drupināmā materiāla un būvgružu pievešanas un šķembu aizvešanas intensitātes). Extec C12+ aprīkota ar divām transportiera lentām un magnētisko lentu dzelzs priekšmetu atlasīšanai, kas nonāk speciāli tam paredzētā konteinerā. Šķembu aptuvenais lielums ir līdz 6 cm.

Savukārt šķembas no drupinātāja, izmantojot frontālo iekrāvēju, nonāk sijāšanas iekārtā Powerscreen turbo Chieftain 1400, kas šo materiālu sadala trīs frakciju šķembās (0-10 mm; 10-40 mm; 40-60 mm).

Katrs pilnais atšķīrotā materiāla konteiners, pirms tā nodošanas pārstrādes vai apglabāšanas uzņēmumiem tiek nosvērts, dispečere reģistrē svaru un ar preču pavadzīmi-rēķinu nodod to. SIA „EKO serviss” ir noslēdzis sadarbības līgumus gan ar būvgružu pārvadātājiem, gan atsevišķi atšķīrotā materiāla pārstrādes uzņēmumiem, transporta pakalpojumu sniedzējiem, gan pārstrādātā materiāla pircējiem. Uzņēmums veic detalizētu ienākošās un izejošās produkcijas uzskaiti ar atkritumiem veikto darbību reģistrācijas žurnālā.

Dienesta vērtējums atbilstoši Atļaujas spēkā esošajai redakcijai:

Uzņēmums ir izstrādājis „Kvalitātes kontroles procedūru SIA „EKO serviss” būvniecības atkritumu beigu statusa piemērošanai” un norādījis, ka atkritumus pēc drupināšanas, sijāšanas un šķirošanas varēs izmantot atkārtoti. Uzņēmuma izstrādātā kvalitātes kontroles procedūra paredz, ka tiks sagatavots atkārtoti izmantojams materiāls šādās frakcijās: līdz 10 mm, 10-40 mm un 40-60 mm, ar ne lielāku piemaisījumu apjomu kā 7%.

Atbilstoši MK 26.04.2011. noteikumiem Nr.319 „Noteikumi par atkritumu reģenerācijas un apglabāšanas veidiem” uzņēmums iepriekš minēto atkritumu klašu atkritumiem piemērojis reģenerācijas kodu R5 – citu neorganisku materiālu pārstrāde vai attīrīšana. Uzņēmums būvniecības atkritumiem ir piemērojis reģenerācijas kodu R5. Jāatzīmē, ka uzņēmuma atļaujā reģenerācijas kods R5 ir bijis iekļauts jau iepriekš.

Saskaņā ar izstrādāto kvalitātes kontroles procedūru, drupināšanai tiek novirzīti tikai atkritumu klašu 170101, 170102, 170103 un 170107 atkritumi, līdz ar to Dienests R5 kodu piemēro tikai šo atkritumu apsaimniekošanai, savukārt citiem iesniegumā iekļautajiem atkritumiem minēto kodu nepiemēro.

Atbilstoši Atkritumu apsaimniekošanas likuma 1. panta 13. punktam atkritumu reģenerācija — jebkura darbība, kuras galvenais rezultāts ir atkritumu lietderīga izmantošana ražošanas procesos vai tautsaimniecībā, aizstājot ar tiem citus materiālus, kuri būtu izmantoti attiecīgajai darbībai, vai atkritumu sagatavošana šādi izmantošanai.

Saskaņā ar Eiropas Parlamenta un Padomes 19.11.2008. direktīvu 2008/98/EK par atkritumiem un ar dažu direktīvu atcelšanu (turpmāk – Direktīva) reģenerācija ir jebkura darbība, kuras rezultātā atkritumus izmanto kādam lietderīgam nolūkam, aizstājot citus materiālus, kuri savukārt būtu izmantoti kādu noteiktu funkciju veikšanai, vai arī atkritumus sagatavo šādas funkcijas pildīšanai iekārtā vai tautsaimniecībā plašākā nozīmē.

Direktīvas 6.panta 3.punktā noteikts, ka atkritumi, kas vairs nav atkritumi saskaņā ar 1. un 2.punktā minētajiem noteikumiem un īpašiem kritērijiem, kā arī vairs nav atkritumi saskaņā ar 1.punktu reģenerācijas un pārstrādes mērķu vajadzībām, kas paredzēti Direktīvās 94/62/EK, 2000/53/EK, 2002/96/EK un 2006/66/EK, kā arī citos attiecīgos Kopienas tiesību aktos, kā arī tad, ja ir izpildītas minēto tiesību aktu prasības attiecībā uz pārstrādi vai reģenerāciju.

MK 19.04.2011. noteikumos Nr. 302 „Noteikumi par atkritumu klasifikatoru un īpašībām, kuras padara atkritumus bīstamus” (turpmāk – MK noteikumi Nr.302) 6.punktā noteikts, ka vielu vai priekšmetu neklasificē kā atkritumus, ja ir pabeigta vielas vai priekšmeta reģenerācija (arī pārstrāde) un tie vienlaikus atbilst šādiem kritērijiem, ņemot vērā piesārņojošo vielu robežvērtības attiecīgajās vielās un priekšmetos, kā arī attiecīgo vielu un priekšmetu jebkuru iespējamo negatīvo ietekmi uz vidi:

- *vielu vai priekšmetu parasti izmanto noteiktam nolūkam;*
- *pastāv tirgus vai pieprasījums pēc šādas vielas vai priekšmeta;*
- *viela vai priekšmets atbilst normatīvajos aktos noteiktajām tehniskajām prasībām šādas vielas vai priekšmeta turpmākai izmantošanai un prasībām attiecīgajai vielai vai priekšmetam;*
- *vielas vai priekšmeta izmantošana nerada negatīvu ietekmi uz vidi un cilvēku veselību.*

MK noteikumos Nr.302 arī noteikts, ka, ja iekārtās ir pabeigta šo noteikumu 6. punktā minēto vielu un priekšmetu reģenerācija (arī pārstrāde), iekārtu operators attiecīgās vielas vai priekšmetus neklasificē kā atkritumus atbilstoši šo noteikumu 6. punktā noteiktajiem kritērijiem, ja attiecīgā viela vai priekšmets atbilst citu normatīvo aktu prasībām (Padomes Regula Nr.333/2011, Eiropas Komisijas Regula Nr.1179/2012, Eiropas Komisijas

Regula Nr.715/2013). Ja vielas vai priekšmetus neklasificē kā atkritumus atbilstoši noteikumu 6. punktam un minēto vielu vai priekšmetu reģenerācija (arī pārstrāde) ir veikta atbilstoši normatīvajiem aktiem, kas nosaka visa izlietotā iepakojuma reģenerācijas procentuālo apjomu (īpatsvaru), prasības nolietotu transportlīdzekļu pārstrādei un vides prasības apstrādes uzņēmumiem, prasības elektrisko un elektronisko iekārtu atkritumu apsaimniekošanai, atsevišķu bīstamas ķīmiskas vielas saturošu iekārtu un produktu lietošanas un marķēšanas prasības un videi kaitīgo preču sarakstu, minētās vielas un priekšmetus neuzskata par atkritumiem attiecībā uz atkritumu reģenerācijas un pārstrādes mērķiem.

Saskaņā ar Būvniecības likuma 10.panta pirmo daļu būvizstrādājumus atļauts piedāvāt Latvijas tirgū, kā arī stacionāri iebūvēt būvēs, ja tie ir derīgi paredzētajam izmantojumam, nodrošina būvei izvirzīto būtisko prasību izpildi un atbilst būvniecību regulējošu normatīvo aktu prasībām. Saskaņā ar esošo būvizstrādājumu aprites regulējumu visos gadījumos ražotājam jāveic būvizstrādājuma atbilstības novērtēšana. Pēc būvizstrādājuma novērtēšanas ražotājs izsniedz būvizstrādājuma atbilstības dokumentāciju, kuru pievieno katrai būvizstrādājumu partijai.

Atbilstoši Atkritumu apsaimniekošanas likuma 4.panta ceturtajā daļā noteiktajam, ja otrreizējās izejvielas nerealizē un uzglabā ilgāk par vienu gadu no saražošanas brīža, tās uzskatāmas par atkritumiem un apsaimniekojamās atbilstoši šā likuma prasībām.

Saskaņā ar Dienesta rīcībā esošo informāciju uzņēmuma teritorijā uzbūvētais valnis, kurš sastāv no smalcināta betona un akmens šķembām, tur atrodas ilgāk par gadu.

Saskaņā ar Operatora 17.05.2021. vēstulē sniegto informāciju teritorijā uzbūvētajam valnim nav apauguma pazīmju, kas liecina par tā mobilitāti, ir sagatavots atsīju realizācijas plāns no uzbūvētā vaļņa.

Dienests norāda, ka ir jāveic atkārtota vaļņa uzbūvēšanā izmantotā materiāla sijāšana, lai iegūtais materiāls atbilstu izstrādātajai kvalitātes kontroles procedūrai atkritumu beigu statusa piemērošanai.

Koka iepakojuma pārstrāde.

Ievestie būvgruži no krautnes ar frontālo iekrāvēju tiek novietoti uz būvgružu šķirošanas rūpnīcas konveijera lentēs, pie kuras strādnieki konteinerā atšķiro koka iepakojumu (paletes, kastes u.c.). Kad konteiners ir pilns, to ar autotransportu aizved uz koka iepakojuma krautni un izber uz cietā seguma laukuma. Atlikušais būvgružu daudzums pa konveijera lenti nonāk šķirošanas punktā, kur strādnieki ar rokām veic to rūpīgāku šķirošanu, atlasot arī koka iepakojuma daļas, novirzot tās konteinerā. Kad konteiners ir pilns, to ar autotransportu aizved uz koka iepakojuma krautni un izber uz cietā seguma laukuma.

Koka iepakojuma krautnē strādā viens darbinieks, kurš veic koka iepakojuma vizuālo kontroli, lai nodrošinātu, ka šķeldai paredzamais materiāls nesatur bīstamas vielas vai kādus citus piemaisījumus, piemēram, stiklu, akmeņus, metālus (piemēram, naglas), eļļas, smērvielas utml. Pēc darbinieka veiktās vizuālās kontroles koksnes atkritumi tiek sadalīti divās daļās – šķeldošanai derīgais koka iepakojums (atkritumu klases kods 150103) un pārējā koksne (atkritumu klase 170201). Šķeldošanai nederīgie koksnes atkritumi tiks iekrauti konteinerā un nodoti sadzīves atkritumu poligonā.

Savukārt, no šķeldošanai derīgā koka iepakojuma atdalītās metāla daļas tiks ievietotas netālu esošajā konteinerā metāla iepakojumam. Pašu šķeldošanas procesu uzrauga iepriekš minētais darbinieks.

Ar frontālo iekrāvēju atlasītais derīgais koka iepakojums tiek ievietots šķeldotāja *Doppstadt* atverē un pa konveijera lentu gatavā produkcija – šķelda nonāk konteinerā.

Darbinieks uzrauga konteinerā iepildes ātrumu un ziņo autovadītājam, kad tas ir pilns un gatavs prom vešanai. Koksnes iepakojuma smalcināšanu teritorijā saskaņā ar noslēgto līgumu veiks SIA “Druplat”.

Smalcinātāja uzpildi un apkopi veic izpildītājs, līdz ar to SIA „EKO serviss” kopējais degvielas patēriņš nemainās. Atkarībā no pārstrādājamo atkritumu veida un smalcinātāja iestatījumiem (piemēram, gala produkta frakcijas izmēra) koksnes smalcinātāja ražība ir maksimāli līdz 200 m³/h.

Visi darbinieki, kas strādā SIA „EKO serviss” gan pie šķirošanas līnijām, gan koka iepakojuma krautnē regulāri tiek apmācīti un instruēti par tiem materiāliem, kurus nepieciešams atšķirt un kuri ir vai nav derīgi tālākai pārstrādei.

Pārstrādātais koka iepakojums zaudē atkritumu statusu, jo sasmalcinot to līdz frakcijai 30-400 mm, tā kļūst par koksnes šķeldu, kuru savukārt iepērk SIA „EKO serviss” sadarbības partneri.

Reģenerācijai tiks izmantota tikai koksne no neapstrādātā iepakojuma (koksne nav krāsota vai piesūcināta ar ķīmiskajām vielām). Šo iepakojumu pamatā veido koksnes paletes vai kastes, ko ražo no sausiem dēļiem.

Šķeldas ražošanai netiks izmantoti koksnes mizas, zari vai citi materiāli, kas pazemina to kvalitāti.

Uzņēmumā sašķeldotais materiāls neatšķiras no koksnes apstrādes un zāgmateriālu ražošanas blakusproduktiem, ko izmanto kā kurināmo šķeldu. Saskaņā ar atļaujā noteiktajām prasībām tiks veiktas sagatavotas šķeldas kvalitātes un siltumspējas kontrole.

Ņemot vērā to, ka sagatavoto šķeldu turpmāk var izmantot kā kurināmo bez papildus apstrādes, tiks nodrošināta prasība par racionālo enerģijas izmantošanu.

Dienesta vērtējums atbilstoši Atļaujas spēkā esošajai redakcijai:

MK 07.01.2021. noteikumu Nr.17 „Noteikumi par gaisa piesārņojuma ierobežošanu no sadedzināšanas iekārtām” (turpmāk – MK noteikumi Nr.17) 2.2.apakšpunktā noteikts, ka: cietā biomasa - šo noteikumu izpratnē produkti, kuri sastāv no augu izcelsmes materiāliem no lauksaimniecības vai mežsaimniecības, ko var izmantot par kurināmo enerģijas iegūšanai, kā arī šādi atkritumi: koksnes atkritumi (izņemot koksnes atkritumus, kuros pēc apstrādes ar koksnes aizsargvielām vai pārklājumiem var būt halogēnorganiskie savienojumi vai smagie metāli, un koksnes atkritumus, kas rodas būvdarbos vai būvju nojaukšanas darbos).

Līdz ar to SIA „EKO serviss”, sagatavojot kurināmo no koka iepakojuma, jāpierāda, ka sagatavotais materiāls nesatur smagos metālus un halogēnorganiskos savienojumus, to pamatojot ar attiecīgiem testēšanas rezultātiem, kas veikti akreditētā laboratorijā. Vienlaicīgi jābūt izstrādātai procedūrai, kas nosaka kārtību, kādā tiek ņemti paraugi katrai sašķeldotā materiāla partijai.

Pietiekamiem pierādījumiem, ka sašķeldotais materiāls atbilst visiem kvalitātes standartiem, kuri nepieciešami konkrētās enerģētikas nozares pasūtītājam.

Savukārt koksnes atkritumi, kas rodas būvdarbos vai būvju nojaukšanas darbos, nevar tikt izmantoti kā biomasa, kas paredzēta izmantot par kurināmo enerģijas iegūšanai.

Līdz ar to, sašķeldotais koka iepakojums un citi pieņemtie koka atkritumi nedrīkst būt sajaukti ar citiem koksnes atkritumiem, kas rodas būvdarbos vai būvju nojaukšanas darbos.

Dienesta ieskatā, SIA „EKO serviss”, šķelidojot koka iepakojumu, veiks izlietotā iepakojuma reģenerāciju. Reģenerācijai paredzētajam iepakojumam, no kura paredzēts iegūt enerģiju, jānodrošina Iepakojuma likuma 9.panta 2.punktā noteiktais - iepakojuma materiāla siltumspējai jābūt tādai, kas nodrošina racionālu enerģijas iegūšanu.

Dienesta ieskatā, darbības, kas saistītas ar koka iepakojuma šķelidošanu atbilstoši MK 26.04.2011. noteikumiem Nr. 319 „Noteikumi par atkritumu reģenerācijas un apglabāšanas veidiem” apzīmējamai tikai ar R12 kodu-atkritumu īpašību mainīšana, lai ar tiem veiktu jebkuras darbības, kas apzīmētas ar kodu R1, R2, R3, R4, R5, R6, R7, R8, R9, R10 un R11.

Vēršam uzmanību, ka MK noteikumu Nr.302 6.punktā noteikts, ka vielu vai priekšmetu neklasificē kā atkritumus, ja ir pabeigta vielas vai priekšmeta reģenerācija (arī pārstrāde) un tie vienlaikus atbilst šādiem kritērijiem, ņemot vērā piesārņojošo vielu robežvērtības attiecīgajās vielās un priekšmetos, kā arī attiecīgo vielu un priekšmetu jebkuru iespējamo negatīvo ietekmi uz vidi:

- vielu vai priekšmetu parasti izmanto noteiktam nolūkam;
- pastāv tirgus vai pieprasījums pēc šādas vielas vai priekšmeta;
- viela vai priekšmets atbilst normatīvajos aktos noteiktajām tehniskajām prasībām šādas vielas vai priekšmeta turpmākai izmantošanai un prasībām attiecīgajai vielai vai priekšmetam;
- vielas vai priekšmeta izmantošana nerada negatīvu ietekmi uz vidi un cilvēku veselību.

Attiecībā uz koka atkritumiem ((atkritumu klase 170201) un (atkritumu 191207), ja tā ir atšķirotā no būvniecības atkritumiem)) Dienests norāda, ka koka atkritumi, kas radušies būvju nojaukšanas laikā, lielākoties ir bijuši iepriekš apstrādāti. Operatoram ir jāspēj pierādīt (pamatot), ka koksne nav tikusi apstrādāta. MK noteikumu Nr.17 2.2.5.apakšpunktā skaidri nosaka, ka koksnes atkritumi, kas rodas būvdarbos vai būvju nojaukšanas darbos, nav uzskatāmi par cieto biomasu šo noteikumu izpratnē.

Šobrīd tiek izstrādāti MK noteikumi „Kārtība atkritumu statusa piemērošanas izbeigšanai koksnes šķeldas materiāliem, kas iegūti no koksnes iepakojuma atkritumiem”. Pēc to pieņemšanas Ministru kabinetā, koksnes šķeldai, kas iegūta no koka iepakojuma (atkritumu klase 150103) varēs piemērot atkritumu beigu statusu, ja tā atbildīs noteikumu projektā izvirzītajiem kritērijiem.

Dienesta vērtējums:

01.01.2023. stājās spēkā MK 24.05.2022. noteikumi Nr.317 “Kārtība, kādā izbeidz piemērot atkritumu statusu šķeldai, skaidām un putekļiem, kas iegūti no koksnes iepakojuma vai noteikta veida koksnes būvniecības atkritumiem” (turpmāk – MK noteikumi Nr.317).

Dienests norāda, ka lai nodrošinātu koksnes atkritumu reģenerācijas procesa izsekojamību un otrreizējo izejvielu kvalitātes uzraudzību, Operatoram jāievieš un jāuztur koksnes atkritumu kvalitātes pārvaldības sistēma, atbilstoši MK noteikumu Nr.317 7.punkta prasībām. Pirms koksnes atkritumu reģenerācijas procesa uzsākšanas (reģenerācijas R3 koda piemērošanas), jāiesniedz Dienestā saskaņošanai Operatora izstrādātā "Kvalitātes kontroles procedūra koksnes atkritumu apstrādes kontrolei un sagatavotā materiāla kvalitātes uzraudzībai" kas ietver šo noteikumu 1. pielikumā minētos kritērijus, ar kuriem izbeidz piemērot atkritumu statusu, un paškontroles kritērijus, kā arī detalizētu koksnes atkritumu pārstrādes procesa aprakstu, tai skaitā informāciju atbilstoši noteikumu 8.punktam.

Darbinieku vajadzībām teritorijā ir uzstādīti 4 pārvietojami konteineri. Viens konteiners ir paredzēts dispečeres darbam – aprīkots ar elektronisko svaru uzskaites displeju un videonovērošanas ekrāniem. Pārējie konteineri ir paredzēti sanitāri higiēniskajām iekārtām un atpūtas zonai – dušas telpas, ģērbtuves un atpūtas telpa. Siltumapgādei izmanto krāsni ar uzstādīto jaudu 24 kW, kā kurināmo izmanto koksni. Ņemot vērā to, ka sadedzināšanas iekārtas jauda neatbilst B vai C kategorijas piesārņojošai darbībai, krāsns netiek iekļauta iesniegumā kā stacionārais piesārņojuma avots. Uzņēmuma darbības izvērtējums iepriekšējā periodā:

Atbilstoši normatīvo aktu prasībām tiek veikta atkritumu uzskaitē. Uzņēmuma teritorijā ir izvietoti ugunsdzēsības līdzekļi un iekārtas (ugunsdzēsīgie aparāti), lai spētu lokalizēt, samazināt un novērst avārijas situācijas. Uzņēmuma darbinieki tiek regulāri instruēti par drošības pasākumiem, lai nepieļautu avāriju situāciju rašanos. Uzņēmumā uzstādītās iekārtas (t.sk. ergoiekārtas) tiek darbinātas atbilstoši tehnoloģiskajām instrukcijām. Regulāri tiek veikta procesu un iekārtu darbības kontrole, lai nodrošinātu darbības efektivitātes palielināšanu. Piesārņojošo vielu emisijas limitu ievērošanas kontrole visiem emisijas avotiem tiek veikta reizi ceturksnī aprēķinu ceļā, izmantojot emisijas limitu projektā izmantotās metodes.

Aprēķinu rezultāti un aprēķinam nepieciešamie izejas dati tiek reģistrēti piesārņojuma uzskaites dokumentā. Dokumentā tiek reģistrēti arī sākotnējie dati, pamatojoties uz kuriem tiek veikts emisiju aprēķins – izejvielas patēriņš, procesa darbības ilgums. Regulāri tiek aprēķināts un nomaksāts dabas resursu nodoklis par gaisa piesārņojumu, kā arī tiek iesniegtas atļaujas nosacījumos noteiktās atskaites. Saskaņā ar uzņēmuma iesniegtajiem statistikas pārskatiem „Nr.2-Gaiss” iepriekšējā atļaujas darbības periodā, piesārņojošo vielu emisijas nepārsniedza atļaujā noteiktos emisiju limitus.

Uzņēmumā saņemtie un radītie atkritumi tiek apsaimniekoti atbilstoši Atkritumu apsaimniekošanas likuma un citu normatīvo aktu prasībām.

Tiek nodrošināta visa veida apsaimniekoto atkritumu daudzuma (apjoma), veidu, izcelsmes uzskaitē. Bīstamo atkritumu uzskaitē tiek nodrošināta speciālā žurnālā, kas ierīkots atbilstoši normatīvo aktu prasībām. Atkritumi apsaimniekošanai tiek nodoti komersantiem, kas ir saņēmuši attiecīgā atkritumu veida apsaimniekošanas atļauju. Izvērtējot uzņēmuma darbību iepriekšējā periodā secināms, ka darbība notiek saskaņā ar atļaujas B kategorijas piesārņojošas darbības prasībām.

b. Tīrākas ražošanas pasākumi, labākie pieejamie tehniskie paņēmieni (A kategorijas iekārtām) un atkritumu samazināšana. Norāda, kā tiek nodrošināta izejmateriālu, ķīmisko vielu vai ķīmisko produktu, ūdens un enerģijas patēriņa samazināšana, bīstamo ķīmisko vielu aizstāšana, otrreizējo izejmateriālu izmantošana vai pārstrāde.

Daļa no objektā pārstrādātā materiāla (otreizēji izmantojamais materiāls) uzglabāšanas laukuma malā tiek uzglabāta 5 m augstā uzbūvētā vaļņa veidā. Tādejādi šāds materiāla uzglabāšanas veids samazina iespējamo trokšņu un putekļu izplatīšanos ārpus uzņēmuma teritorijas.

Teritorijā ir ierīkots cieta ūdensnecaurlaidīga seguma laukums būvniecības atkritumu izkraušanas un šķirošanas vietā. Lai samazinātu putekļu emisiju sausā laikā būvgruži tiek laistīti.

Uzņēmumam ir izstrādāta kvalitātes kontroles procedūra materiālu pārstrādei.

c. Vides aizsardzības prasību ieviešana.

Operators esošām iekārtām sagatavo plānu normatīvajos aktos noteikto vides aizsardzības prasību izpildes nodrošināšanai un tīrākas ražošanas ieviešanai. A kategorijas iekārtām plānā jāparāda, kā plānots sasniegt labāko pieejamo tehnisko paņēmieni vadlīnijās noteiktos nosacījumus.

Uzņēmums ievēro tam izsniegtajā atļaujā noteikto un ievēro prasības, kas noteiktas saistošajos normatīvajos aktos. Regulāri tiek aprēķināts un nomaksāts dabas resursu nodoklis par gaisa piesārņojumu, kā arī tiek iesniegtas atļaujas nosacījumos noteiktās atskaites.

d. *Iespējamās avārijas un to seku samazināšana. Norāda, kādi ir avārijas situāciju likvidācijas līdzekļi, ugunsdzēsības noteikumi un kā tiek nodrošināta ugunsdzēsībai paredzētā ūdens glabāšana. Norāda, ja iekārtai nav nepieciešama rūpniecisko avāriju novēršanas programma vai drošības pārskats un objekta civilās aizsardzības plāns.*

Iespējamās avārijas uzņēmumā saistītas galvenokārt ar ugunsgrēka izcelšanos un dažāda tehnoloģiskā aprīkojuma avārijām, piemēram, tehnikas sadursme. Iespējamo avāriju novēršanai SIA „EKO serviss” ir izstrādājis ugunsdrošības un darba drošības instrukcijas un regulāri instruē uzņēmuma darbiniekus, kā rīkoties avārijas situāciju gadījumā. Avārijas riska samazināšanai un seku likvidācijai SIA „EKO serviss” ir izstrādājis ugunsdrošības pasākumu instrukciju. Teritorijā ir ierīkots ugunsdzēsības rezervuārs ar ūdenssūkni, kā arī izvietoti ugunsdzēsības aparāti. Avārijas situāciju mazināšanai un likvidēšanai uzņēmums nodrošina darbiniekus ar atstarojošām vestēm, nepiederošu personu un autotransporta neieklūšanai SIA „EKO serviss” teritorijā ir uzstādīti vārti ar automātiski paceļamu barjeru.

e. *iekārtas darbība netipiskos apstākļos – norāda, kādi ir iespējamie iekārtas darbības netipiskie apstākļi (piemēram, iekārtas vai tās daļas ieregulēšana vai testēšana, iekārtas palaišana un apstādināšana, darbības traucējumi, iekārtas īslaicīga apstādināšana, iekārtas darbības ierobežošana vai apturēšana nelabvēlīgos meteoroloģiskos apstākļos). Norāda, kādas emisijas rodas iekārtas darbības netipiskos apstākļos (norādot emisijas gaisā, ūdenī);*

Uzņēmuma darbības netipiskie apstākļi varētu būt saistīti ar ražošanas iekārtu disfunkciju. Šajā gadījumā, ja iekārtas īslaicīgi tiek apstādinātas, emisijas gaisā vai ūdenī nenotiek.

f. *izvērtētās alternatīvas un izvēlēto risinājumu – norāda iesnieguma izstrādes gaitā izvērtētās iekārtā pielietojamo tehnoloģiju, tehnisko paņēmieni vai pasākumu alternatīvas.*

Šobrīd esošai piesārņojošai darbībai nav paredzēta pielietojamo tehnoloģiju un tehnisko paņēmieni nomainīšana, līdz ar to uz iesnieguma izstrādes brīdi nav vērtētas tehnoloģiju alternatīvas.

Dienesta vērtējums:

Saskaņā ar MK noteikumu Nr.788 7.punktam, būvniecības atkritumu savākšanas laukums ir speciāli aprīkota iezogota vieta tādu būvniecības un būvju nojaukšanas atkritumu savākšanai un īslaicīgai uzglabāšanai, kuri nav uzskatāmi par bīstamajiem atkritumiem atbilstoši normatīvajiem aktiem par atkritumu klasifikatoru un īpašībām, kas padara atkritumus bīstamus, un uz kuriem attiecas normatīvie akti par būvniecībā radušos atkritumu un to pārvadājumu uzskaites kārtību.

Atbilstoši MK noteikumu Nr.788 22.punktam, būvniecības atkritumu savākšanas laukumā nodrošina:

22.1. ūdensnecaurlaidīgu laukuma virsmas segumu;

22.2. transportlīdzekļu piekļuvi;

22.3. būvniecības atkritumu savākšanas laukumā ievesto un izvesto atkritumu veidu noteikšanu atbilstoši normatīvajiem aktiem par atkritumu klasifikatoru un īpašībām, kuras padara atkritumus bīstamus, un reģistrāciju;

22.4. svarus būvniecības atkritumu savākšanas laukumā ievesto un izvesto atkritumu masas noteikšanai;

22.5. tādu atkritumu savākšanas laukuma platību, lai tajā varētu izvietot, nomainīt un iztukšot atkritumu konteinerus vai izvietot būvniecības un būvju nojaukšanas atkritumu savākšanai un uzglabāšanai nepieciešamo aprīkojumu;

22.6. visa būvniecības atkritumu laukuma apgaisojumu un iezogojumu, lai novērstu neatļautu piekļuvi būvniecības atkritumu savākšanas laukumam ārpus tā darba laika;

22.7. savākšanas laukuma darbībai nepieciešamās būves un iekārtas: telpas darbiniekiem; elektroapgādes sistēmu; ugunsdzēsības aprīkojumu.

Dienests norāda, ka attiecībā uz koka iepakojuma u.c. atkritumu uzglabāšanu MK noteikumu Nr.788 16.punkts paredz, ka teritorijā ir jābūt ne tikai ūdens necaurlaidīgam segumam, bet arī lietus notekūdeņu savākšanas un attīrīšanas sistēmai. Attiecīgi vietā, kur paredzēta citu atkritumu uzglabāšana (piemēram, atdalītie metāli) ir jānodrošina to uzglabāšana konteineros ar vāku, savukārt vietā, kur paredzēta koka iepakojuma u.c. koka atkritumu, izņemot būvniecībā radīto un būvniecības atkritumu šķirošanā atdalītās koksnes atkritumu, šķeldošana jānodrošina minēto prasību izpilde.

C sadaļa. Izejmateriāli un ķīmiskās vielas, enerģija un ūdens 9

Izmaiņas netiek plānotas.

Atbilstoši Atļaujas spēkā esošai redakcijai:

Pamata izejmateriāls uzņēmuma darbībai ir šķirošanai un pārstrādei pieņemtie būvgruži. Gadā paredzēts šķirot līdz 120000 t būvniecības atkritumu un pārstrādāt līdz 72200 t būvniecības atkritumu. Bīstamas ķīmiskās vielas saimnieciskajā darbībā neizmanto. Degviela, kas nepieciešama uzņēmuma transportam, teritorijā netiek uzglabāta.

C sadaļa. Izejmateriāli un ķīmiskās vielas, enerģija un ūdens 10

Izmaiņas netiek plānotas.

C sadaļa. Izejmateriāli un ķīmiskās vielas, enerģija un ūdens 11

Atbilstoši Atļaujas spēkā esošai redakcijai:

Elektroenerģiju izmanto 43,780 MWh/gadā. Par elektroenerģijas piegādi noslēgts līgums ar SIA "MB palīgs".

Siltumenerģiju no ārējiem piegādātājiem neizmanto.

Darbinieku sadzīves telpu apsildei izmanto krāsni ar nominālo siltuma jaudu 24 kW, kā kurināmo izmanto koksnī.

7.Tabula. Elektroenerģijas izmantošana (gadā)

Izmantošanas veids	Kopējais daudzums
Ražošanas iekārtām	35
Apgaismojumam	7,2
Citiem mērķiem	1,58
Kopā	43,780

C sadaļa. Izejmateriāli un ķīmiskās vielas, enerģija un ūdens 12

C sadaļa. Izejmateriāli un ķīmiskās vielas, enerģija un ūdens 13

Saimnieciskām vajadzībām ūdens piegādi no Rīgas pilsētas ūdensvada nodrošina SIA „MB palīgs”. Kopējais ūdens daudzums aptuveni 270 m³ /gadā.

Ražošanas vajadzībām (būvgružu laistīšanai sausā laikā) tiek izmantots lietusūdens, kas tiek savākts no būvgružu izkraušanas un šķirošanas laukuma pazemes tvertnē un pārsūknēts uz virszemes tvertni. Izmaiņas nav plānotas.

C sadaļa. Izejmateriāli un ķīmiskās vielas, enerģija un ūdens 14

11.Tabula. Ūdens lietošana

Ūdens ieguves avoti un izmantošanas veidi	Kopējais ūdens patēriņš (kubikmetri gadā)	Atdzesēšanai (kubikmetri gadā)	Ražošanas procesiem (kubikmetri gadā)	Sadzīves vajadzībām (kubikmetri gadā)	Citiem mērķiem (kubikmetri gadā)
No ārējiem piegādātājiem	270			270	

D sadaļa. Vides piesārņojums 16

Izmaiņas nav plānotas.

Piesārņojošo vielu emisijas uzņēmumā rodas no 4 emisijas avotiem:

Emisijas avots A1. Būvgružu drupināšanas iekārta. Neorganizēts emisiju avots. Būvgružu drupināšanas rezultātā notiek cieta izkliedēto daļiņu, daļiņu PM10, daļiņu PM2,5, emisijas. Emisiju ilgums 2080 h/gadā.

Emisijas avots A2. Būvgružu sijāšanas iekārta. Neorganizēts emisiju avots.

Būvgružu sijāšanas rezultātā notiek cieta izkliedēto daļiņu, daļiņu PM10, daļiņu PM2,5, emisijas. Emisiju ilgums 2080 h/gadā.

Emisijas avots A3. Materiālu uzglabāšanas laukums. Neorganizēts emisiju avots.

Materiālu pārkraušanas un uzglabāšanas rezultātā notiek cieta izkliedēto daļiņu, daļiņu PM10, daļiņu PM2,5, emisijas. Emisiju ilgums 8760 h/gadā.

Emisijas avots A4. Koksnes drupināšanas iekārta un šķeldas uzglabāšanas laukums. Neorganizēts emisiju avots.

Koksnes iepakojuma drupināšanas rezultātā notiek cieta izkliedēto daļiņu, daļiņu PM10, daļiņu PM2,5, emisijas. Emisiju ilgums 8760 h/gadā.

Avotu fizikālie raksturojumi parādīti 12.tabulā.

12.Tabula. Emisijas avotu fizikālais raksturojums

Emisijas avota kods	Emisijas avota apraksts	Emisijas avota ģeogrāf koordinātas Z platums	Emisijas avota ģeogrāf koordinātas A garums	Dūmeņa augstums (m)	Dūmeņa iekšējais diametrs (mm)	Emisijas plūsma (Nm ³ /h)	Emisijas temperatūra (C)	Emisijas ilgums (h) dnn	Emisijas ilgums (h) gadā
A1	Būvgružu smalcināšanas iekārta	56.911636 56.911652 56.911707 56.911690	24.232221 24.232757 24.232726 24.232252	3,42	0	0	6,2	8	2080
A2	Būvgružu sijāšanas iekārta	56.911668 56.911709 56.911728 56.911705	24.232737 24.232991 24.232984 24.232796	3,65	0	0	6,1	8	2080
A3	Materiālu uzglabāšanas laukums	56.910912 56.911779 56.912492 56.911531	24.229573 24.229564 24.232250 24.232204	3	0	0	6,1	24	8760
A4	Koksnes drupināšanas iekārta un šķeldas uzglabāšanas laukums	56.912368 56.912387 56.912537 56.912487	24.232774 24.233186 24.233129 24.232797	3	0	0	6,1	24	8760

13.Tabula. No emisiju avotiem gaisā emitētās vielas

Iekārtas, procesa, ražotnes vai ceha nosaukums	Tips	Emisijas avota kods	Emisijas ilgums (h) dnn	Emisijas ilgums (h) gadā	Piesārņojošās viela	Emisijas g/s pirms attīrīšanas	Emisijas mg/m ³ pirms attīrīšanas	Emisijas tonnas/gadā pirms attīrīšanas	Gāzu attīrīšanas iekārtas nosaukums, tips	Gāzu attīrīšanas iekārtas projektēta efektivitāte	Gāzu attīrīšanas iekārtas faktiskā efektivitāte	Emisijas g/s pēc attīrīšanas	Emisijas mg/m ³ pēc attīrīšanas	Emisija tonnas/gadā pēc attīrīšanas
Būvgružu smalcināšanas iekārta	laukumveida avots	A1	8	2080	200001 Cietās izkl. daļiņas	0.03	0	0.2165	-	-	-	0.03	0	0.2165
					200002 PM10i	0.0133	0	0.0962				0.0133	0	0.0962
					200003 PM2,5ii	0.0022	0	0.016				0.0022	0	0.016
Būvgružu sijāšanas iekārta	laukumveida avots	A2	8	2080	200001 Cietās izkl. daļiņas	0.1389	0	1.0025	-	-	-	0.1389	0	1.0025
					200002 PM10i	0.0478	0	0.3449				0.0478	0	0.3449
					200003 PM2,5ii	0.0033	0	0.0241				0.0033	0	0.0241
Materiālu uzglabāšanas laukums	laukumveida avots	A3	24	8760	200001 Cietās izkl. daļiņas	0.1727	0	5.4464	-	-	-	0.1727	0	5.4464
					200002 PM10i	0.0863	0	2.722				0.0863	0	2.722
					200003 PM2,5ii	0.0132	0	0.4175				0.0132	0	0.4175
Koksnes drupināšanas iekārta un šķeldas uzglabāš. laukums	laukumveida avots	A4	24	8760	200001 Cietās izkl. daļiņas	0.0071	0	0.2236	-	-	-	0.0071	0	0.2236
					200002 PM10i	0.007	0	0.2203				0.007	0	0.2203
					200003 PM2,5ii	0.0013	0	0.0416				0.0013	0	0.0416

D sadaļa. Vides piesārņojums 17

Izmaiņas nav plānotas. Uzņēmumam 2021.gadā ir aktualizēts Stacionāro piesārņojuma avotu emisiju limitu projekts, ņemot vērā Ministru kabineta 2013. gada 2. aprīļa noteikumu Nr. 182 „Noteikumi par stacionāru piesārņojuma avotu emisijas limita projektu izstrādi” prasības.

Dienesta vērtējums atbilstoši Atļaujas spēkā esošai redakcijai:

Uzņēmuma teritorijā ir 4 emisijas avoti:

- būvgružu drupināšanas iekārta (emisijas avots A1);
- būvgružu sijāšanas iekārta (emisijas avots A2);
- materiālu uzglabāšanas laukums (emisijas avots A3);
- koksnes materiālu drupināšanas iekārta un šķeldas uzglabāšanas laukums (emisijas avots A4).

Modelēšanas rezultāti parāda, ka uzņēmuma radīto piesārņojošo vielu emisiju koncentrāciju maksimumi tiek sasniegti uzņēmuma teritorijā.

Piesārņojošo vielu izkliedes modelēšanas dati ļauj secināt, ka uzņēmuma darbības rezultātā aprēķinātās piesārņojošo vielu koncentrācijas nepārsniedz MK 03.11.2009 noteikumos Nr.1290 „Noteikumi par gaisa kvalitāti” 3. un 4.pielikumā noteiktās robežvērtības.

Gaisa kvalitātes rādītāji atbilst normatīvo aktu prasībām.

Tā kā uzņēmums iesniegumā norāda, ka sausā laika periodā ir paredzējis veikt arī būvgružu laistīšanu (šādu nosacījumu savā atzinumā izvirzījis arī Rīgas domes Pilsētas attīstības departaments), Dienests izvirza attiecīgu nosacījumu atļaujā, tādējādi tiktu novērsta piesārņojošo vielu (daļiņas PM, t.sk., PM₁₀ un PM_{2,5}) pārvešana vēja ietekmē ārpus objekta.

Dienesta vērtējums:

Operatoram katru gadu līdz 1.martam tiešsaistes režīmā LVĢMC uzturētajā datu bāzē <https://videscentrs.lv/gmc.lv/lapas/parskatu-ievadisana> jāiesniedz statistikas pārskats "Nr.2 - Gais. Pārskats par gaisa aizsardzību" par iepriekšējo gadu, atbilstoši MK 23.05.2017. noteikumu Nr.271 "Noteikumi par vides aizsardzības oficiālās statistikas veidlapām" prasībām.

15.Tabula. Piesārņojošo vielu emisijas limitu projekts

Emisijas avota nosaukums	Emisijas avota ģeogrāfiskās koordinātas Z platums	Emisijas avota ģeogrāfiskās koordinātas A garums	Piesārņojošās viela	Piesārņojošās vielas g/s	Piesārņojošās vielas mg/m3	Piesārņojošās vielas t/g	O2%
Būvgružu smalcināšanas iekārta	56.911636	24.232221	200001 Cietās izkliedētās daļiņas	0.03	0	0.2165	0
			200002 PM10i	0.0133	0	0.0962	
			200003 PM2,5ii	0.0022	0	0.016	
Būvgružu sijāšanas iekārta	56.911668	24.232737	200001 Cietās izkliedētās daļiņas	0.1389	0	1.0025	0
			200002 PM10i	0.0478	0	0.3449	
			200003 PM2,5ii	0.0033	0	0.0241	
Materiālu uzglabāšanas laukums	56.910912	24.229573	200001 Cietās izkliedētās daļiņas	0.1727	0	5.4464	0
			200002 PM10i	0.0863	0	2.722	
			200003 PM2,5ii	0.0132	0	0.4175	
Koksnes drupināšanas iekārta un šķeldas uzglabāšanas laukums	56.912368	24.232774	200001 Cietās izkliedētās daļiņas	0.0071	0	0.2236	0
			200002 PM10i	0.007	0	0.2203	
			200003 PM2,5ii	0.0013	0	0.0416	

D sadaļa. Vides piesārņojums 18

Izmaiņas notekūdeņu plūsmā nav paredzētas.

Dienesta vērtējums atbilstoši atļaujas spēkā esošai redakcijai:

Sadzīves notekūdeņi tiek novadīti izsmeljamajā tvertnē un regulāri izvesti. Lietus notekūdeņi no teritorijas lielākās daļas infiltrējas gruntī, jo lietus notekūdeņu savākšanas sistēma nav ierīkota. Lietus ūdens no būvgružu izkraušanas un šķirošanas laukuma, kas klāts ar cieta - ūdensnecaurlaidīgu laukuma virsmas segumu 960 m² platībā, vispirms satek gūlijā, pēc tam nonāk 6,5 m³ dzelzsbetona apakšzemes tvertnē. Kad tvertne ir pilna, ar iegremdējama sūkņa palīdzību ūdens no pazemes tvertnes tiek pārsūknēts uz virszemes tvertni – noslēgtu 30 m³ metāla mucu. No tās sausā laikā ar ūdenssūkņa palīdzību tiek mitrināti būvgruži.

Dienests norāda, ka attiecībā uz koka iepakojuma u.c. atkritumu uzglabāšanu MK noteikumu Nr.788 16.punkts paredz, ka teritorijā ir jābūt ne tikai ūdens necaurlaidīgam segumam, bet arī lietus notekūdeņu savākšanas un attīrīšanas sistēmai. Attiecīgi vietā, kur paredzēta citu atkritumu uzglabāšana (piemēram, atdalītie metāli) ir jānodrošina to uzglabāšana konteineros ar vāku, savukārt vietā, kur paredzēta koka iepakojuma u.c. koka atkritumu, izņemot būvniecībā radīto un būvniecības atkritumu šķirošanā atdalītās koksnes atkritumu, šķeldošana jānodrošina minēto prasību izpilde.

D sadaļa. Vides piesārņojums 18.1.
Izmaiņas notekūdeņu plūsmā nav paredzētas.

D sadaļa. Vides piesārņojums 19
Izmaiņas netiek plānotas.

Dienesta vērtējums atbilstoši Atļaujas spēkā esošai redakcijai:

Uzņēmuma teritorijas daļa, kur notiek būvgružu atšķirošana, ir klāta ar cieta segumu un ierīkota lietussavākšanas sistēma. Pēc operatora vērtējuma, uzņēmuma ražošanas procesā augsnes piesārņojums ir maz iespējams, jo šķirošanai un pārstrādei tiek pieņemti tikai būvniecības atkritumi, kuri nesatur bīstamas vielas. Pieņemot būvgružus, būvgružiem piejauktie bīstamie atkritumi, kuri varētu radīt piesārņojumu, tiek atšķiroti tehnoloģiskā procesa sākumā, atkritumus šķirojot manuāli. Augsnes, grunts un pazemes ūdeņu piesārņojuma izpēte nav veikta.

Dienests norāda, ka operatoram darbības vietās jānodrošina atbilstība MK noteikumu Nr.788 prasībām.

Operatoram ir jāveic teritorijas sakārtošanas darbi, piemēram, lietussavākšanas sistēmas izveide, kā to paredz normatīvie akti.

D sadaļa. Vides piesārņojums 20

Izmaiņas nav plānotas.

Uzņēmumam 2021.gadā ir veikts trokšņa novērtējums uzņēmuma darbības laikā. Trokšņa instrumentālos mērījumus un rezultātu izvērtējumu veica SIA "R&S TET" akreditētā laboratorija.

Lai novērtētu SIA „EKO serviss” būvgružu šķirošanas un pārstrādes izraisīto troksni, un tā ietekmi uz tuvākajiem uztvērējiem, tika veikti mērījumi DIENAS diennakts daļā pie trokšņa avota un tuvākajiem jutīgajiem uztvērējiem.

Mērījumu laikā SIA „EKO serviss” teritorijā būvgružu šķirošana un pārstrāde notiek ikdienas režīmā, darbojās atkritumu šķirošanas līnija, frontālais iekrāvējs, drupināšanas iekārta, sijāšanas iekārta, ekskavatori, teritorijā notika kravas automašīnu kustība.

Tuvākā individuālā dzīvojamā māja „Vanagi”, Rumbula, Stopiņu nov. atrodas ~ 400 m attālumā no SIA „EKO serviss” būvgružu pārstrādes vietas, administratīva ēka pēc adreses Granīta iela 13, Rīga, atrodas ~180 m attālumā, to šķērso autoceļš V35 ar aktīvu vieglā un smagā autotransporta kustību, kas ir dominējošais trokšņa avots pie administratīvas ēkas.

Rezultātā ir konstatēts, ka SIA „EKO serviss” būvgružu šķirošanas un pārstrādes darbības izraisītais trokšņa līmenis Granīta iela 16, Rīga, pie tuvākajiem trokšņa uztvērējiem (administrācijas ēkas Granīta iela 13, Rīgā un individuālas dzīvojamās mājas „Vanagi”, Rumbula, Stopiņu nov.) nepārsniedz DIENAS robežlielumu pēc MK noteikumiem Nr.16. 2.pielikuma p.1.1., p.1.4.

Trokšņa mērījumu testēšanas pārskats pievienots iesnieguma 6.pielikumā.

20.Tabula. Trokšņa avoti un to rādītāji

Trokšņa avota kods	Trokšņa avota nosaukums un/vai raksturojums	Trokšņa avota trokšņa rādītājs (dB(A))			Trokšņa uztvērējs	Attālums (m)	Trokšņa avota rādītājs (dB (A)) L diena	Trokšņa avota rādītājs (dB (A)) L vakars	Trokšņa avota rādītājs (dB (A)) L nakts
		L _{diena}	L _{vakars}	L _{nakts}					
T-1	SIA „EKO serviss” būvgružu šķirošana un reģenerācija, adrese Granīta iela 16, Rīga.	78.2	-	-	Ind. Dzīv. mājas teritorija „Vanagi”, Rumbula, Stopiņu novads	400	44.3	-	-
T-2		78.2	-	-	Administrācijas ēkas teritorija, adreses Granīta iela 13, Rīga	180	61.2	-	-

Dienesta vērtējums atbilstoši Atļaujas spēkā esošai redakcijai:

Atbilstoši uzņēmuma iesniegtajiem trokšņa mērījumiem un to izvērtējumam netiek pārsniegts normatīvajos aktos noteiktais trokšņu līmenis ne dzīvojamo māju apbūves teritorijā, ne jauktās apbūves teritorijā.

Līdz šim Dienestā nav saņemtas sūdzības par Operatora darbības rezultātā radītu paaugstinātu troksni.

D sadaļa. Vides piesārņojums 21

Plānotas izmaiņas šķirošanas iekārtas darbības rezultātā iegūtam izejošo materiālu plūsmas daudzuma sadalījumam, nemainot kopējo šķirošanas iekārtā izejošo atkritumu plūsmu. Izmaiņas nepieciešamas būvniecības atkritumu, kuri neatbilst 170901, 170902 un 170903 klasei (klase 170904) neviendabības dēļ. Pēc Būvniecības atkritumu, kuri neatbilst 170901, 170902 un 170903 klasei (klase 170904) šķirošanas mainās izejošās (nododamās) plūsmas daudzumi sadalījumā pa esošajiem atkritumu un materiālu veidiem:

- 1) 191203 Krāsainie metāli no 500 t samazinās uz 100 t;
- 2) 191202 Melnie metāli no 500 t palielinās uz 900 t;
- 3) 191212 Atkritumu mehāniskās apstrādes atkritumi (arī materiālu maisījumi), kuri neatbilst 191211 no 1000 t palielinās uz 7200 t;
- 4) Plānotās atsijas (otrrreizēji izmantojamais materiāls) no 16800 t samazinās uz 10600 t.

Iesnieguma 21. un 22.tabula tiek precizētas. Atkritumu plūsma tiek koriģēta, nenorādot koksnes iepakojuma reģenerāciju, jo izmaiņas netiek lūgtas attiecībā uz atkritumiem ar kodu 150103 un citiem koksnes atkritumiem. Atkritumu plūsma precizēta, iekļaujot Krāsainos metālus (191203).

Skaidrojam, ka 21.tabulā Klasei 170107 plūsmas shēmā norādītais reģenerētais R5 apjoms norādīts 58600, savukārt plūsmas shēmā 38600 t, jo plūsmas shēmā ir atdalīti savāktie daudzumi no saražotajiem (20000 t - 170107), kas kopā ir 58600 t.

Papildināta 21.tabula ar R13 kodu tiem atkritumu veidiem, kuriem esošajā 16.07.2021. atjaunotajā Atļaujā RI12IB0101 21.tabulā nebija norādīti nekādi kodi. 21.tabulā nav nepieciešams 170107 atkritumu kodu dalīt uzskatāmībai divās rindās, jo viss atkritumu apjoms (58600 t) tiek apstrādāts (kods R12B) un pārstrādāts materiālā (R5). Atkritumu plūsma ir koriģēta, izdalot jaunas kolonnas ar R12 kodiem R13, plūsmas izpratnei (lūdzams nesummēt daudzumus, jo tad veidosies dubultā datu uzskaitē).

Lai gan Iesnieguma par izmaiņām Atļaujā mērķis nav izmaiņu veikšana nevienam no koksnes atkritumu veidiem, jo darbības ar šo atkritumu veidiem nemainās un ne ienākošie, ne izejošie atkritumu daudzumi koksnei nemainās, pēc VVD ekspertu pieprasījuma, precizējam:

- 5) 191207 Koksne, kas neatbilst 191206 klasei - darbība R13 kods 100 t.

Attiecīgi precizējam 21.tabulu un atkritumu plūsmas diagrammu (excel). *Atkritumu plūsmas diagramma atbilstoši Atļaujas 7.pielikumam.*

Attiecīgi precizējam 22.tabulā 191207 Koksne, kas neatbilst 191206 klasei transportējamais daudzums ir 100 t.

Pārējais darbības apraksts paliek bez izmaiņām, atbilstoši 16.07.2021 atjaunotajai Atļaujai B kategorijas piesārņojošai darbībai Nr.RI12IB0101 un 29.11.2021. Lēmumam Nr.RI21VL0223.

Atbilstoši Atļaujas spēkā esošajai redakcijai:

SIA „EKO serviss” darbība ir saistīta ar būvgružu atkritumu apsaimniekošanu - savākšana un šķirošana, kā arī pārstrāde.

Uzņēmums saņem būvgružus gan no juridiskām, gan fiziskām personām.

Atkritumus atved uz objektu ar būvgružu konteineriem.

Konteineru saturā ir liels apjoms dažādu piemaisījumu – iepakojuma materiāli (koksnes, papīra, plastmasas, stikla, metāla, jauktais), kabeļi, papīrs un kartons, plastmasa un gumija, stikls u.c.

Uzņēmumā notiek šo piemaisījumu atdalīšana. Līdz ar to šķirošanas rezultātā veidojas gan materiāli, kas tiek padoti uz smalcināšanas iekārtu un pārstrādāti otrreizēji izmantojamajos materiālos, kā arī atkritumi, ko nodot tālāk atkritumu apsaimniekotājiem.

170107, 170504, 170802, 170101, 170102, 170103, 170302 un 191209 klašu atkritumi tiks saņemti bez piemaisījumiem un netiks pāršķiroti.

Atkritumu klašu 170202, 170203, 170411, 170407, 170604, 150101, 150102, 150104, 150105, 150106, 150107, 160103, 191201, 191204, 191205, 191207, 191208 un 191212 atkritumi tiks savākti no juridiskām personām big-bag maisos vai konteineros un atvesti ar autotransportu uz uzņēmuma teritoriju reģenerācijai.

21.Tabula. Atkritumu veidošanās un rīcība ar tiem

Atkritumu kods un nosaukums	Atkritumu bīstamība	Pagaidu glabāšanā (tonnas)	Ienākošās atkritumu plūsmas (t/a) ražošanas galvenais avots	Ienākošās atkritumu plūsmas saražotās tonnas gadā	Ienākošā atkritumu plūsma (t/a) saņemta no citiem uzņēm.	Kopā ienākošā atkritumu plūsma (t/a)	Izejošās atkritumu plūsmas (t/a) pārstrādātā daudzums	Izejošās atkritumu plūsmas (t/a) pārstrādes R-kods	Izejošās atkritumu plūsmas (t/a) apglabātais daudzums	Izejošās atkritumu plūsmas (t/a) apglabāšanas D-kods	Izejošās atkritumu plūsmas (t/a) nodots citiem uzņēmumiem	Kopā izejošās atkritumu plūsmas (t/a)
170904 Būvniecības atkritumi, kuri neatbilst 170901, 170902 un 170903 klasei	Nē	3000	Savākšana, reģenerācija	0	45000	45000	45000	R12B	0	0	0	45000
170107 Betona, ķieģeļu, flīžu, dakstiņu, keramikas maisījumi, kuri neatbilst 170106 klasei	Nē	5000	Savākšana, reģenerācija	20000	38600	58600	58600	R5, R12B	0	0	0	58600
170504* Augsne un akmeņi, kas nav 170503 klasei	Nē	500	Savākšana, reģenerācija	0	5000	5000	5000	R13 R12B	0	0	0	5000
170802* Būvmateriāli uz ģipša bāzes, kuri neatbilst 170801 klasei	Nē	500	Savākšana, reģenerācija	0	1000	1000	1000	R13	0	0	0	1000
150103 Koka iepakojums	Nē	500	Savākšana, reģenerācija	5000	3000	8000	8000	R12	0	0	0	8000
170101 Betons	Nē	100	Savākšana, reģenerācija	0	2000	2000	2000	R5, R13	0	0	0	2000
170102 Ķieģeļi	Nē	100	Savākšana, reģenerācija	0	8000	8000	8000	R5, R13	0	0	0	8000
170103 Flīzes, kārniņi un keramika	Nē	100	Savākšana, reģenerācija	0	3600	3600	3600	R5, R13	0	0	0	3600

170302* Asfaltu saturoši maisījumi, kuri neatbilst 170301 klasei	Nē	50	Savākšana, reģenerācija	0	1000	1000	1000	R13	0	0	0	1000
191209* Minerāli (piemēram, smiltis, akmeņi)	Nē	5	Savākšana, reģenerācija	0	100	100	100	R13	0	0	0	100
170201 Koks	Nē	20	Savākšana, reģenerācija	600	1500	2100	1000	R13	0	0	1100	2100
170202 Stikls	Nē	5	Savākšana, šķirošana	10	500	510	0	R13	0	0	510	510
170203 Plastmasa	Nē	5	Savākšana, šķirošana	0	500	500	0	R13	0	0	500	500
170411 Kabeļi, kuri neatbilst 170410 klasei	Nē	5	Savākšana, šķirošana	0	500	500	0	R13	0	0	500	500
170407 Jaukti metāli	Nē	5	Savākšana, šķirošana	40	500	540	0	R13	0	0	540	540
170604 Izolācijas materiāli, kuri neatbilst 170601 un 170603 klasei	Nē	100	Savākšana, šķirošana	0	1000	1000	0	R13	0	0	1000	1000
150101 Papīra un kartona iepakojums	Nē	50	Savākšana, šķirošana	100	500	600	0	R13	0	0	600	600
150102 Plastmasas iepakojums	Nē	50	Savākšana, šķirošana	100	500	600	0	R13	0	0	600	600
150104 Metāla iepakojums	Nē	50	Savākšana, šķirošana	0	1000	1000	0	R13	0	0	1000	1000
150105 Kompozītmateriālu iepakojums	Nē	5	Savākšana, šķirošana	0	200	200	0	R13	0	0	200	200
150106 Jauktais iepakojums	Nē	50	Savākšana, šķirošana	0	3000	3000	0	R13	0	0	3000	3000
150107 Stikla iepakojums	Nē	5	Savākšana, šķirošana	0	100	100	0	R13	0	0	100	100
160103 Nolietotas riepas	Nē	5	Savākšana, šķirošana	50	200	250	0	R13	0	0	250	250
191201 Papīrs un kartons	Nē	5	Savākšana, šķirošana	0	500	500	0	R13	0	0	500	500

191204 Plastmasa un gumija	Nē	5	Savākšana, šķirošana	200	100	300	0	R13	0	0	300	300
191205 Stikls	Nē	100	Savākšana, šķirošana	0	1000	1000	0	R13	0	0	1000	1000
191207 Koksne, kas neatbilst 191206 klasei	Nē	5	Savākšana, šķirošana	0	100	100	100	R13	0	0	100	100
191208 Tekstila atkritumi	Nē	50	Savākšana, šķirošana	100	500	600	0	R13	0	0	600	600
191212 Atkritumu mehāniskās apstrādes atkritumi (arī materiālu maisījumi), kuri neatbilst 191211 klasei	Nē	50	Savākšana, šķirošana	7200	500	7700	0	R13	0	0	7700	7700
191202 Melnie metāli	Nē	5	Materiālu šķirošana	900	0	900	0	R13	0	0	900	900
191203 Krāsainie metāli	Nē	5	Materiālu šķirošana	100	0	100	0	R13	0	0	100	100

* Atļaujā reģenerācijas kods R5 netiek piemērots, jo šīs atkritumu klases nav iekļautas izstrādātajā kvalitātes kontroles procedūrā.

Dienesta vērtējums atbilstoši spēkā esošās Atļaujas redakcijai:

Ņemot vērā to, ka kvalitātes kontroles procedūra būvniecības atkritumu beigu statusa piemērošanai ir izstrādāta tikai atkritumu klasēm 170101, 170102, 170103 un 170107, tad Dienests atkritumu klasēm 170504, 170802, 170302 un 191209 reģenerācijas kodu R5 nepiemēro.

Ņemot vērā iepriekš minēto, Dienests Atļaujā izvirza nosacījumu par atjaunotas atkritumu plūsmas shēmas iesniegšanu.

Iesnieguma 21.tabulā atkritumu klasei 170904 ir piemērots reģenerācijas kods R5. Ņemot vērā atkritumu plūsmas shēmā norādīto, ka atkritumu klases 170904 atkritumi tiks šķiroti un viena daļa tiks novirzīta tālākai pārstrādei (reģenerācijai), bet otra daļa kā atšķīroti atkritumi tiks nodoti atkritumu apsaimniekotājiem, tad Dienests šai klasei reģenerācijas kodu R5 piemēro tikai 41800 t atšķīrotajiem būvniecības atkritumiem.

Dienesta vērtējums

Ņemot vērā augstāk sniegto vērtējumu, Dienests Atļaujā papildina 22.tabulu ar atkritumu klasēm 170504, 170802, 170302 un 191209, jo tām netiek piemērots reģenerācijas kods R5.

22. Atkritumu savākšana un pārvadāšana

Atkritumu kods un nosaukums	Atkritumu bīstamība	Savākšanas veids	Pārvadāto atkritumu daudzums (tonnas/gadā)	Pārvadāšanas veids	Komersants, kas veic atkritumu pārvadājumus (vai atkritumu radītājs)	Komersants, kas saņem atkritumus
170201 Koks	Nē	Konteiners	1100	Autotransports	Komersants, kas ir saņēmis attiecīgā veida atkritumu apsaimniekošanas atļauju	

170202 Stikls	Nē	Konteiners	510	Autotransports	Komersants, kas ir saņēmis attiecīgā veida atkritumu apsaimniekošanas atļauju
170203 Plastmasa	Nē	Konteiners	500	Autotransports	Komersants, kas ir saņēmis attiecīgā veida atkritumu apsaimniekošanas atļauju
170407 Jaukti metāli	Nē	Konteiners	540	Autotransports	Komersants, kas ir saņēmis attiecīgā veida atkritumu apsaimniekošanas atļauju
170411 Kabeļi, kuri neatbilst 170410 klasei	Nē	Konteiners	500	Autotransports	Komersants, kas ir saņēmis attiecīgā veida atkritumu apsaimniekošanas atļauju
170604 Izolācijas materiāli, kuri neatbilst 170601 un 170603 klasei	Nē	Konteiners	1000	Autotransports	Komersants, kas ir saņēmis attiecīgā veida atkritumu apsaimniekošanas atļauju
150101 Papīra un kartona iepakojums	Nē	Konteiners	600	Autotransports	Komersants, kas ir saņēmis attiecīgā veida atkritumu apsaimniekošanas atļauju
150102 Plastmasas iepakojums	Nē	Konteiners	600	Autotransports	Komersants, kas ir saņēmis attiecīgā veida atkritumu apsaimniekošanas atļauju
150104 Metāla iepakojums	Nē	Konteiners	2000	Autotransports	Komersants, kas ir saņēmis attiecīgā veida atkritumu apsaimniekošanas atļauju
150105 Kompozītmateriālu iepakojums	Nē	Konteiners	200	Autotransports	Komersants, kas ir saņēmis attiecīgā veida atkritumu apsaimniekošanas atļauju
150106 Jauktais iepakojums	Nē	Konteiners	3000	Autotransports	Komersants, kas ir saņēmis attiecīgā veida atkritumu apsaimniekošanas atļauju
150107 Stikla iepakojums	Nē	Konteiners	100	Autotransports	Komersants, kas ir saņēmis attiecīgā veida atkritumu apsaimniekošanas atļauju
160103 Nolietotas riepas	Nē	Konteiners	250	Autotransports	Komersants, kas ir saņēmis attiecīgā veida atkritumu apsaimniekošanas atļauju
191201 Papīrs un kartons	Nē	Konteiners	500	Autotransports	Komersants, kas ir saņēmis attiecīgā veida atkritumu apsaimniekošanas atļauju
191204 Plastmasa un gumija	Nē	Konteiners	300	Autotransports	Komersants, kas ir saņēmis attiecīgā veida atkritumu apsaimniekošanas atļauju
191205 Stikls	Nē	Konteiners	1000	Autotransports	Komersants, kas ir saņēmis attiecīgā veida atkritumu apsaimniekošanas atļauju
191207 Koksne, kas neatbilst 191206 klasei	Nē	Konteiners	100	Autotransports	Komersants, kas ir saņēmis attiecīgā veida atkritumu apsaimniekošanas atļauju
191208 Tekstila atkritumi	Nē	Konteiners	600	Autotransports	Komersants, kas ir saņēmis attiecīgā veida atkritumu apsaimniekošanas atļauju

191212 Atkritumu mehāniskās apstrādes atkritumi (arī materiālu maisījumi), kuri neatbilst 191211 klasei	Nē	Konteiners	7700	Autotransports	Komersants, kas ir saņēmis attiecīgā veida atkritumu apsaimniekošanas atļauju
191202 Melnie metāli	Nē	Konteineri	900	Autotransports	Komersants, kas ir saņēmis attiecīgā veida atkritumu apsaimniekošanas atļauju
191203 Krāsainie metāli	Nē	Konteineri	100	Autotransports	Komersants, kas ir saņēmis attiecīgā veida atkritumu apsaimniekošanas atļauju.

Dienesta vērtējums:

Atbilstoši MK noteikumu Nr.788 10.3.punktam, būvniecības atkritumu savākšanas laukumā atkritumus uzglabā atbilstoši izsniegtajā atļaujā norādītajiem termiņiem un apjomiem un izved ne retāk kā reizi trijos mēnešos.

Dienests norāda, ka objektā nav pieļaujama pārmērīga atkritumu uzkrāšana, kā arī ilgstoša glabāšana, neveicot tālākas darbības ar atkritumiem. Darbības ar atkritumiem veicamas atbilstoši iesniegtajai teritorijas izvietojuma shēmai Atļaujas 5. pielikumā un atkritumu plūsmas diagrammām Atļaujas 7. pielikumā. Atkritumi jānodod uzņēmumiem, kas saņēmuši attiecīgas atkritumu apsaimniekošanas atļaujas un finanšu nodrošinājumu. Nododot atkritumus apglabāšanai, uzņēmumam jāievēro normatīvajos aktos noteiktais par to, kādus atkritumus var nodot apglabāšanai saskaņā ar sadzīves atkritumu apglabāšanas poligona darbībai izsniegtās atļaujas nosacījumiem.

Atbilstoši MK noteikumu Nr.788, 24.punktam, būvniecības atkritumu savākšanas laukuma apsaimniekotājs nodrošina, ka pie būvniecības atkritumu savākšanas un šķirošanas vietas tiek izvietota izkārtne, kurā norādīta atbilstošā informācija: attiecīgās atkritumu savākšanas un šķirošanas vietas apsaimniekotājs; darba laiks; atkritumu veidi, kurus pieņem attiecīgajā atkritumu savākšanas un šķirošanas vietā.

Atbilstoši MK noteikumu Nr.788, 25.punktam, uz konteineru, kuru izmanto būvniecības atkritumu laukumā, izvietoto norādes valsts valodā vismaz ar šādu informāciju: konteinerā ievietojamo atkritumu veids; atkritumu apsaimniekošanas komersants, kuram pieder attiecīgais konteiners, un tā kontaktārunis.

Dienests norāda, lai nodrošinātu koksnes atkritumu pārstrādes procesa izsekojamību un otrreizējo izejvielu kvalitātes uzraudzību, Operatoram jāievieš un jāuztur uzņēmumā koksnes atkritumu kvalitātes pārvaldības sistēma, atbilstoši MK noteikumu Nr.317 7.punkta prasībām. Pirms koksnes atkritumu pārstrādes procesa uzsākšanas (reģenerācijas R3 koda piemērošanas), Operatoram jāiesniedz Dienestā saskaņošanai izstrādātu dokumentu "Kvalitātes kontroles procedūra koksnes atkritumu apstrādes kontrolei un sagatavotā materiāla kvalitātes uzraudzībai", kas ietver MK noteikumu Nr.317 1. pielikumā minētos kritērijus, ar kuriem izbeidz piemērot atkritumu statusu un paškontroles kritērijus, kā arī detalizētu koksnes atkritumu pārstrādes procesa aprakst. Atbilstoši MK noteikumu Nr.317 8.punktam, procedūrai jāpievieno kvalitātes atbilstības apliecinājuma paraugs, kas tiks izsniegts katrai koksnes atkritumu reģenerētā materiāla partijai.

D sadaļa. Vides piesārņojums 22

Ja A kategorijas piesārņojošas darbības iekārtā izmanto tādas bīstamas ķīmiskas vielas, kas var radīt augsnes un pazemes ūdeņu piesārņojumu, tad operators iesniedz pamatziņojumu, kas izstrādāts saskaņā ar to normatīvo aktu prasībām, kas nosaka pamatziņojuma izstrādes kārtību un saturu. Bez izmaiņām.

Dienesta vērtējums:

Uz piesārņojošo darbību neattiecas.

E sadaļa. Monitorings 23

Izmaiņas nav plānotas.

Tiks nodrošināta visu saražoto atkritumu uzskaitē. Piesārņojošo vielu emisiju kontrole paredzēta aprēķinu ceļā.

Dienesta vērtējums:

Dienests norāda, ka atbilstoši MK noteikumu Nr.788 28. punktam, būvniecības atkritumu laukuma apsaimniekotājam ar atkritumiem veiktās darbības rakstiski vai elektroniski jāreģistrē reģistrācijas žurnālā (atbilstoši šo noteikumu pielikuma veidlapai), katras darba dienas beigās veicot ierakstu par darba dienas laikā būvniecības atkritumu laukumā ievestajiem un izvestajiem atkritumu veidiem un daudzumiem. Atbilstoši MK noteikumu Nr.788 22.4.punktam, objektā ir uzstādīti svāri būvniecības atkritumu savākšanas laukumā ievesto un izvesto atkritumu masas noteikšanai.

Operatoram katru gadu līdz 1.martam tiešsaistes režīmā LVĢMC uzturētajā datu bāzē <https://videscentrs.lv/gmc.lv/lapas/parskatu-ievadisana> jāiesniedz statistikas pārskats "Nr.3 - Atkritumi. Pārskats par atkritumiem" par iepriekšējo gadu, atbilstoši MK 23.05.2017. noteikumu Nr.271 "Noteikumi par vides aizsardzības oficiālās statistikas veidlapām" prasībām.

F sadaļa. Pasākumi, kas veicami, pārtraucot iekārtas vai tās daļas darbību, lai samazinātu ietekmi uz vidi 24

Izmaiņas nav plānotas.

Uzņēmuma darbības pārtraukšanas gadījumā iekārtas tiks demontētas un pārdotas. Visi atkritumi tiks nodoti komersantiem, kas ir saņēmuši attiecīgā atkritumu veida atkritumu apsaimniekošanas atļauju. Atlikušie izejmateriāli tiks pārdoti vai apsaimniekoti kā atkritumi.

Dienesta vērtējums:

Saskaņā ar likuma „Par piesārņojumu” 4. panta devīto punktu, pēc iekārtas darbības pilnīgas pārtraukšanas tiks veikti pasākumi, kas nepieciešami piesārņojuma riska novēršanai un iekārtas atrašanās vietas sakārtošanai atbilstošā stāvoklī.

Operators norādījis, ka savlaicīgi (mēnesi pirms iekārtas darbības izbeigšanas) par to informēs Dienestu.

G sadaļa. Kopsavilkums 1

SIA „EKO serviss” Granīta iela 16 un 18, Rīga, LV-1057, 40003649847

Tālruna numurs: +37128233654

Elektroniskā pasta adrese: info@ekoserviss.lv

Teritorijas kodi: 0001000 Rīga

Dienesta vērtējums:

SIA „EKO serviss” esošā piesārņojošā darbība – būvniecības atkritumu pieņemšana, uzglabāšana, šķirošana un pārstrāde ir atļautā zemes gabala izmantošana „Ražošanas un komercdarbības apbūves teritorijā (R)”.

G sadaļa. Kopsavilkums 2

SIA „EKO serviss” darbības pamatvirziens ir būvgružu, kas nesatur bīstamos atkritumus, īslaicīga uzglabāšana, šķirošana un pārstrāde līdz 120000 tonnām gadā. Plānotas izmaiņas šķirošanas iekārtas darbības rezultātā iegūtam izejošo materiālu plūsmas daudzuma sadalījumam, nemainot kopējo šķirošanas iekārtā izejošo atkritumu plūsmu. Izmaiņas nepieciešamas būvniecības atkritumu, kuri neatbilst 170901, 170902 un 170903 klasei (klase 170904) neviendabības dēļ. Pēc Būvniecības atkritumu, kuri neatbilst 170901, 170902 un 170903 klasei (klase 170904) šķirošanas mainās izejošās (nododamās) plūsmas daudzumi sadalījumā pa esošajiem atkritumu un materiālu veidiem:

- 1) 191203 Krāsainie metāli no 500 t samazinās uz 100 t;
- 2) 191202 Melnie metāli no 500 t palielinās uz 900 t;
- 3) 191212 Atkritumu mehāniskās apstrādes atkritumi (arī materiālu maisījumi), kuri neatbilst 191211 no 1000 t palielinās uz 7200 t;
- 4) Plānotās atsijas (otrrreizēji izmantojamais materiāls) no 16800 t samazinās uz 10600 t.

Lai gan Iesnieguma par izmaiņām Atļaujā mērķis nav izmaiņu veikšana nevienam no koksnes atkritumu veidiem, jo darbības ar šo atkritumu veidiem nemainās un ne ienākošie, ne izejošie atkritumu daudzumi koksnei nemainās, pēc VVD ekspertu pieprasījuma, precizējam:

5) 191207 Koksne, kas neatbilst 191206 klasei - darbība R13 kods 100 t.

Iesnieguma 21. un 22.tabula tiek precizētas. Atkritumu plūsma tiek precizēta (*skat. Atļaujas 7.pielikumā*).

Atbilstoši spēkā esošās Atļaujas redakcijai:

SIA „EKO serviss” nodarbojas ar būvgružu pārstrādi, kas pamatā tiek realizēta ar šķirošanas - drupināšanas iekārtām. Visi uzņēmuma teritorijā ievestie būvgruži tiek vairākkārt šķiroti, radot materiālu SIA „EKO serviss” otrreizējai pārstrādei, kas ir betona, ķieģeļu, dakstiņu, flīžu, keramikas maisījums, no kura savukārt tiek ražota uzņēmuma gatavā produkcija - šķembas un smiltis.

Gatavā produkcija tālāk tiek pārdota dažādiem celtniecības un ceļu būves uzņēmumiem. Atšķirotais, dažāda veida iepakojums un materiāli, tālāk tiek nodots to pārstrādes uzņēmumiem. Atšķīrotā, tālākai pārstrādei nederīgā būvniecības atkritumu daļa tiek nodota atkritumu apglabāšanas poligonam.

G sadaļa. Kopsavilkums 31 Izmaiņas netiek plānotas.

Atbilstoši spēkā esošās Atļaujas redakcijai:

SIA „EKO serviss” būvgružu pārstrādes rūpnīcai ūdens nepieciešams saimnieciskām vajadzībām, kas tiek piegādāts no ārējiem piegādātājiem un sausa laika periodā - būvgružu laistīšanai, lai likvidētu to putēšanas iespēju. Kopējais ūdens daudzums aptuveni 270m³.

G sadaļa. Kopsavilkums 32 Izmaiņas netiek plānotas.

Atbilstoši spēkā esošās Atļaujas redakcijai:

Galvenie izejmateriāli (arī kurināmais un degviela) un to lietojums - galvenais izejmateriāls ir būvgruži, kas tiek šķiroti un pārstrādāti drupināšanas un sijāšanas iekārtās, radot dažādu frakciju šķembas un smiltis atsijas.

Bīstamo ķīmisko vielu lietošana un plānotie pasākumi to aizvietošanai- neattiecas uz SIA „EKO serviss” būvgružu pārstrādes rūpnīcas darbību.

G sadaļa. Kopsavilkums 33 bīstamo ķīmisko vielu lietošana un plānotie pasākumi to aizvietošanai; Izmaiņas netiek plānotas.Neattiecas.

G sadaļa. Kopsavilkums 34 Izmaiņas netiek plānotas.

Atbilstoši spēkā esošās Atļaujas redakcijai:

Nozīmīgākās emisijas gaisā un ūdenī (koncentrācija un ikgadējais lielums);

Uzņēmuma darbības rezultātā no 4 emisijas avotiem gaisā izplūst 3 piesārņojošas vielas ar kopējo daudzumu līdz 6,889 t/gadā.

SIA „EKO serviss” piesārņojošo vielu emisija veidojas no sekojošiem iekārtām un procesiem:

Emisijas avots A1 - būvgružu drupināšanas iekārta. Neorganizēts emisiju avots. Būvgružu drupināšanas rezultātā notiek cieta izkļiedēto daļiņu, daļiņu PM10, daļiņu PM2,5, emisijas. Emisiju ilgums 2080 h/gadā.

Emisijas avots A2 - Būvgružu sijāšanas iekārta. Neorganizēts emisiju avots.

Būvgružu sijāšanas rezultātā notiek cieta izkļiedēto daļiņu, daļiņu PM10, daļiņu PM2,5, emisijas. Emisiju ilgums 2080 h/gadā.

Emisijas avots A3 - sadrupināto materiālu uzglabāšanas laukums. Neorganizēts emisiju avots.

Materiālu pārkraušanas un uzglabāšanas rezultātā notiek cieta izkļiedēto daļiņu, daļiņu PM10, daļiņu PM2,5, emisijas. Emisiju ilgums 8760 h/gadā.

Emisijas avots A4 - Koksnes drupināšanas iekārta un šķeldas uzglabāšanas laukums. Neorganizēts emisiju avots. Koksnes iepakojuma drupināšanas rezultātā notiek cieta izkļiedēto daļiņu, daļiņu PM10, daļiņu PM2,5, emisijas. Emisiju ilgums 8760 h/gadā.

Izmaiņas notekūdeņu plūsmā netiek plānotas.

G sadaļa. Kopsavilkums 35

SIA „EKO serviss” darbība ir saistīta ar būvgružu atkritumu apsaimniekošanu - savākšana un šķirošana, kā arī pārstrāde. Iesnieguma 21. un 22.tabula tiek precizētas, ņemot vērā plānoto pārstrādes apjomu.

Atbilstoši spēkā esošās Atļaujas redakcijai:

SIA „EKO serviss” būvgružu pārstrādes rūpnīcas vajadzībām īslaicīgai atkritumu uzglabāšanai un šķirošanai tiek pieņemti būvniecības atkritumi, kas pēc to šķirošanas tiek novirzīti vai nu to pārstrādei šķembās un smiltīs, vai arī atšķīrotais dažādu materiālu iepakojums tiek nodots citiem pārstrādes uzņēmumiem. Pārstrādei nederīgie būvgruži tiek nodoti atkritumu poligonam.

G sadaļa. Kopsavilkums 36 Izmaiņas netiek plānotas.

Atbilstoši spēkā esošās Atļaujas redakcijai:

Troksni būvgružu pārstrādes rūpnīcas darba laikā var radīt autotransports, pārstrādes rūpnīca un drupināšanas iekārtas. Tas tiek mazināts teritoriju daļēji ierobežojot ar 2,5m augstu betona žogu un 5m augstu zemes uzbēruma valni.

Uzņēmumam 2021.gadā ir veikts trokšņa novērtējums uzņēmuma darbības laikā. Trokšņa instrumentālos mērījumus un rezultātu izvērtējumu veica SIA “R&S TET” akreditētā laboratorija. Rezultātā ir konstatēts, ka SIA „EKO serviss” būvgružu šķirošanas un pārstrādes darbības izraisītais trokšņa līmenis Granīta iela 16, Rīga, pie tuvākajiem trokšņa uztvērējiem (administrācijas ēkas Granīta iela 13, Rīgā un individuālas dzīvojamās mājas „Vanagi”, Rumbula, Stopiņu nov.) nepārsniedz DIENAS robežlielumu pēc MK noteikumiem Nr.16. 2.pielikuma p.1.1., p.1.4.

G sadaļa. Kopsavilkums 4 Izmaiņas netiek plānotas.

Atbilstoši spēkā esošās Atļaujas redakcijai:

SIA “EKO serviss” būvgružu pārstrādes rūpnīcas teritorijā esošajām iekārtām nav nepieciešama rūpniecisko avāriju novēršanas programma vai drošības pārskats un objekta avārijgataivības plāns. Iespējamās avārijas uzņēmumā saistītas galvenokārt ar ugunsgrēka izcelšanos un dažāda tehnoloģiskā aprīkojuma avārijām, piemēram, tehnikas sadursme. Iespējamo avāriju novēršanai SIA „EKO serviss” ir izstrādājis ugunsdrošības un darba drošības instrukcijas un regulāri instruē uzņēmuma darbiniekus, kā rīkoties avārijsituāciju gadījumā. Iebraukšana, izbraukšana un pārvietošanās būvgružu pieņemšanas un pārstrādes rūpnīcas teritorijā tiek stingri uzraudzīta un kontrolēta. To pārrauga gan teritorijas pārzinis, gan arī diennakts videonovērošanas sistēma. Uzņēmums ir nodrošināts ar avārijas situāciju likvidēšanai nepieciešamajiem līdzekļiem: ugunsdzēsāmie aparāti, ūdens rezervuārs, atstarojošās vestes darbiniekiem, vārti un automātiski paceļama barjera nepiederošu personu un autotransporta niekļūšanai SIA „EKO serviss” teritorijā.

G sadaļa. Kopsavilkums 5

Iekārtas paplašināšana netiek plānota.

2. PIELIKUMS

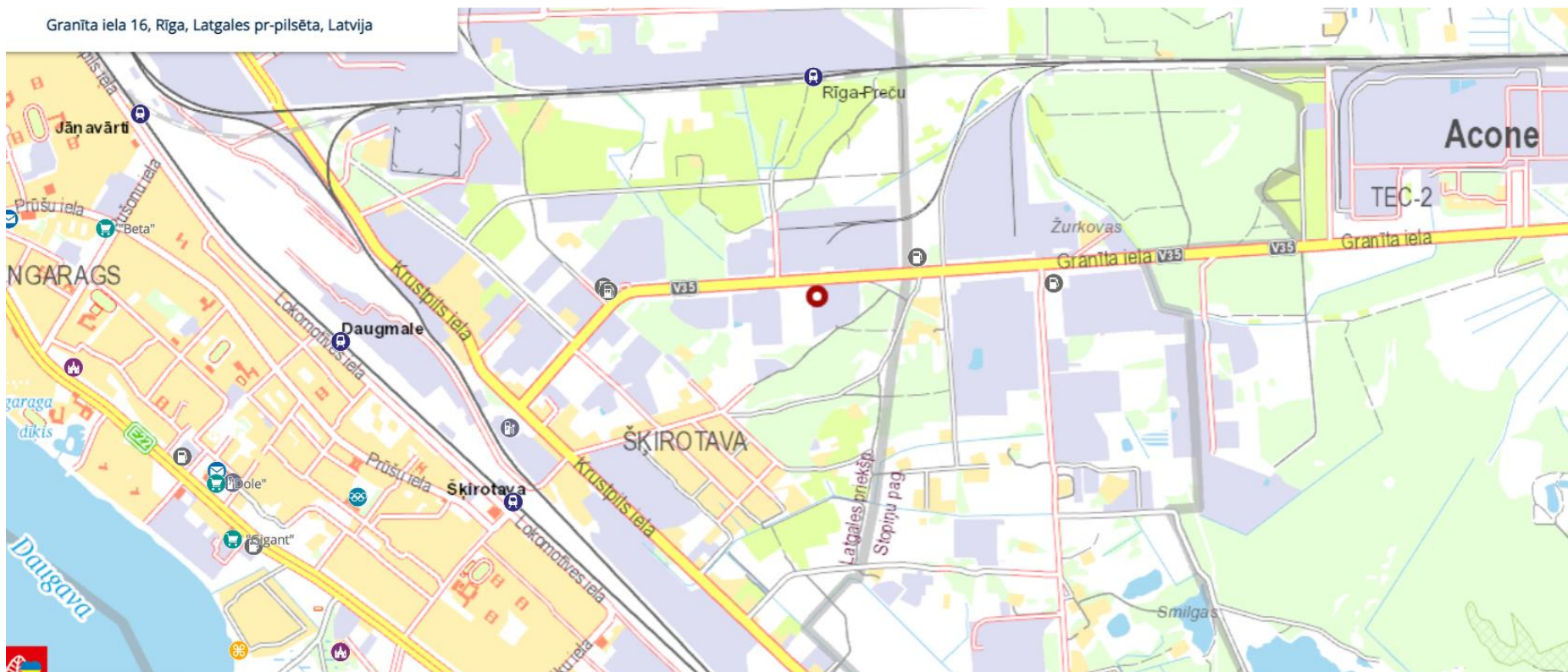
Sarakste ar pašvaldību un citām iestādēm sakarā ar B kategorijas piesārņojošās darbības atļaujas izsniegšanu: norādes par datumiem, tai skaitā iesniegumu un to precizējumu vai papildinājumu iesniegšanas datumi

Saņemšanas/nosūtīšanas datums	Vēstules vai iesnieguma Nr.	Ziņas par vēstulē vai iesniegumā sniegto informāciju
16.11.2022.	SIA "EKO serviss" iesniegums Nr.AB#426966 (1.redakcija)	Iesniegts iesniegums B kategorijas piesārņojošās darbības atļaujas Nr.RI12IB0101 pārskatīšanai un atjaunošanai
23.11.2022.	Dienesta 23.11.2022. atzinums (nav pieņemts)	Dienesta 23.11.2022. Atzinums par iesnieguma izskatīšanu – pieprasīta papildu informācija VVD IS TULPE (nav pieņemts)
28.11.2022.	SIA "EKO serviss" iesniegums Nr.AB#426966 (2.redakcija)	Iesniegta papildu informācija B kategorijas piesārņojošās darbības atļaujas Nr.RI12IB0101 pārskatīšanai un atjaunošanai
09.12.2022.	Dienesta 09.12.2022. atzinums (nav pieņemts)	Dienesta 09.12.2022. Atzinums par iesnieguma izskatīšanu – pieprasīta papildu informācija VVD IS TULPE (nav pieņemts)
21.12.2022.	SIA "EKO serviss" iesniegums Nr.AB#426966 (3.redakcija)	Iesniegta papildu informācija B kategorijas piesārņojošās darbības atļaujas Nr.RI12IB0101 nosacījumu pārskatīšanai un atjaunošanai
04.01.2023.	Dienesta 04.01.2023. atzinums (iesnieguma 4.redakcija pieņemta, ar papildu informācijas pieprasījumu)	Iesniegums pieņemts. Sistēmā TULPE nomainīts statuss uz „Pieņemts” un 04.01.2022. pieprasīta papildinformācija, iesniegšanai līdz 23.01.2023..
04.01.2023.	Valsts vides Dienesta vēstule Nr.2.3/AP/8940/2022	Informācijas nosūtīšana Veselības inspekcijai un Rīgas valstspilsētas pašvaldībai par SIA „EKO serviss” iesniegumu B kategorijas piesārņojošās darbības atļaujas pārskatīšanai un atjaunošanai
19.01.2023.	Veselības inspekcijas 19.01.2023. atzinums Nr. 2.4.5.-20./631	Par nosacījumiem B kategorijas piesārņojošās darbības atļaujas nosacījumu pārskatīšanai
10.01.2023.	SIA "EKO serviss" iesniegums Nr.AB#426966 (4.redakcija)	Iesniegta papildu informācija B kategorijas piesārņojošās darbības atļaujas Nr.RI12IB0101 nosacījumu pārskatīšanai un atjaunošanai
19.01.2023.	Rīgas valstspilsētas pašvaldības 19.01.2023. atzinums Nr. DA-23-1775-nd	Par grozījumiem SIA „EKO serviss” B kategorijas piesārņojošā darbības atļaujā Nr.RI12IB0101 Granīta ielā 16, 18, Rīgā
17.02.2023.		Pārskatīta un atjaunota SIA "EKO serviss" B kategorijas piesārņojošās darbības atļauja Nr.RI12IB0101 atkritumu apsaimniekošanas darbībai Granīta ielā 16, 18, Rīgā

3. PIELIKUMS

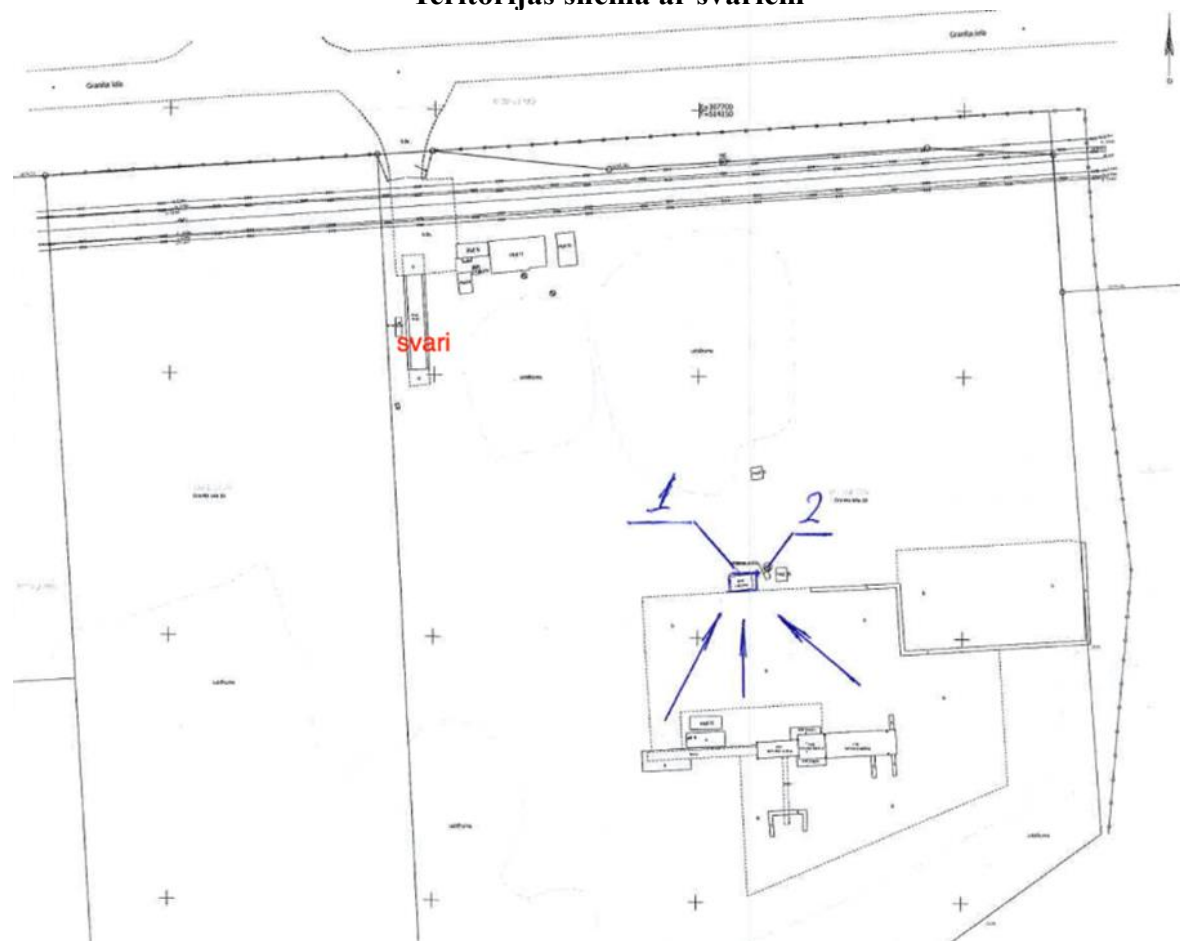
SIA "EKO serviss" objekta Granīta ielā 16, Granīta ielā 18, Rīgā izvietojums kartē

Granīta iela 16, Rīga, Latgales pr-pilsēta, Latvija



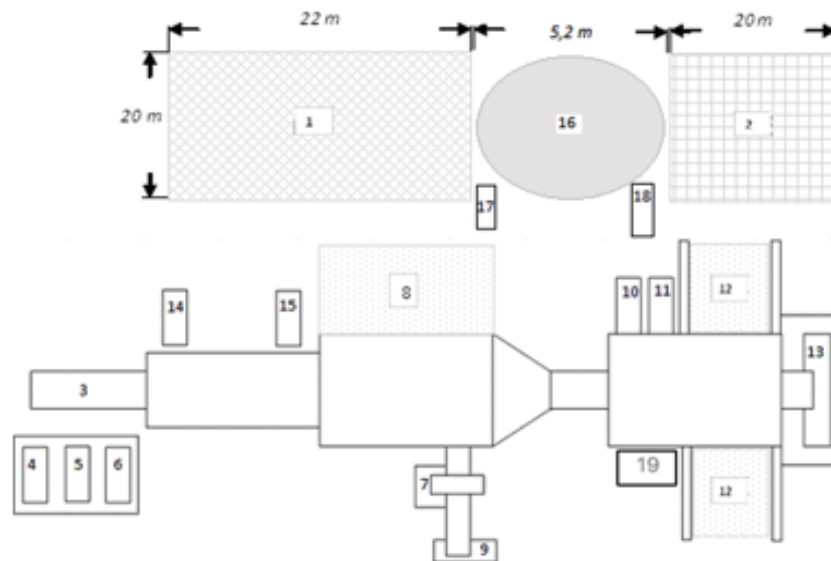
4. PIELIKUMS

Teritorijas shēma ar svāriem



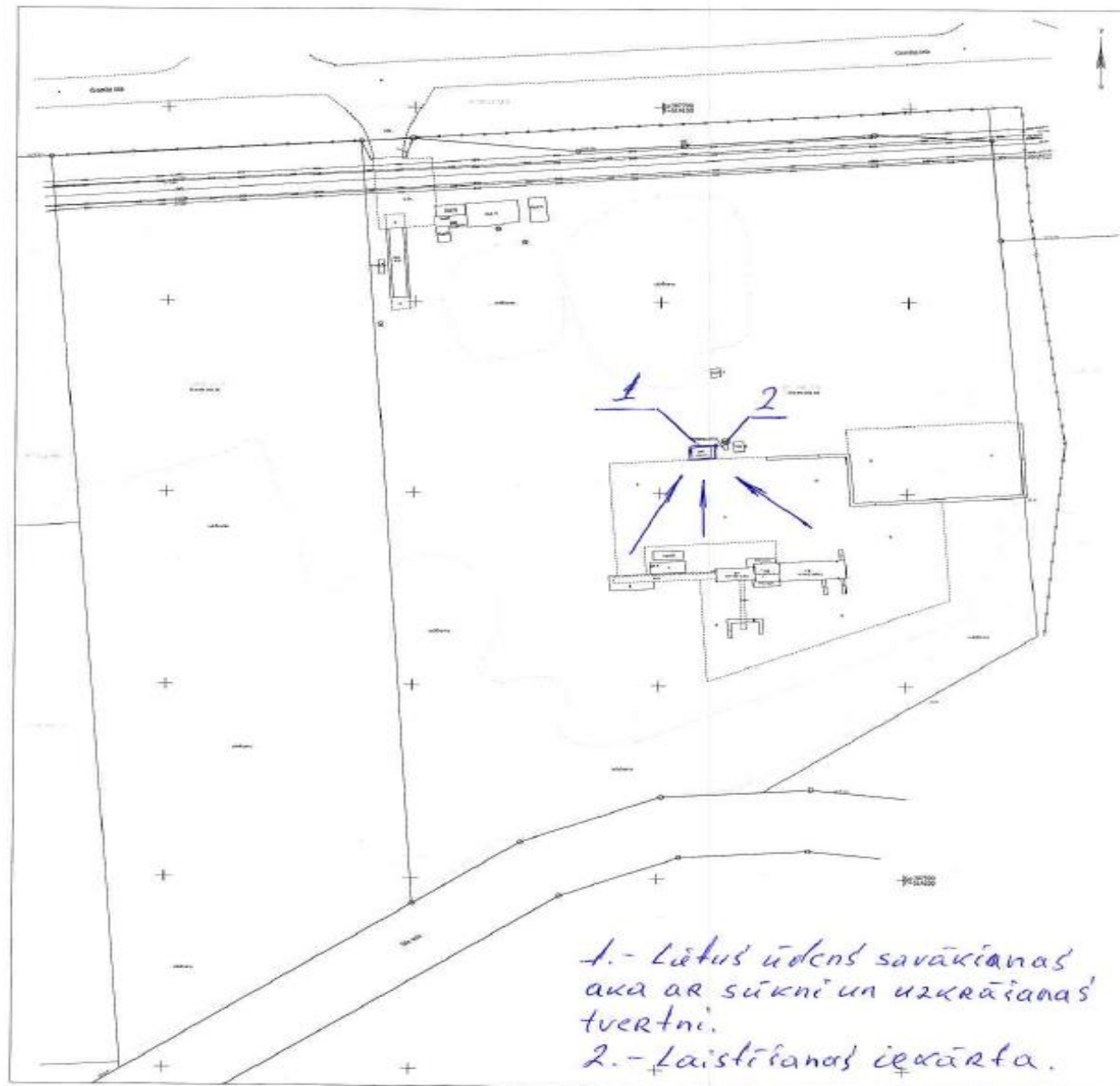
5. PIELIKUMS

Atkritumu izvietošanas shēma



1. Būvgružu krasutne (atkritumu klases 170904; 170107; 170802) apjoms var mainīties no 0 m³ līdz 750 m³;
2. Sašķīrotu drupināmu materiālu krasutne (atkritumu klase 170107; 170504; 170802; 191209; 170101; 170102, 170103) apjoms var mainīties no 0 m³ līdz 300 m³;
3. Iekraušanas vieta uz konveijera lentas, apjoms 40 m³/h;
4. Konteiners metālam (atkritumu klase 170407) ar ietilpību 35 m³, papildāšanās ātrums 1 m³/h;
5. Konteiners kokam (atkritumu klase 170201,) ar ietilpību 35 m³, papildāšanās ātrums 4 m³/h;
6. Konteiners stiklam (atkritumu klase 170202, 191205) ar ietilpību 15 m³, papildāšanās ātrums 2 m³/h;
7. Konteiners metālam (atkritumu klase 1700407) ar ietilpību 4 m³, papildāšanās ātrums 0,1 m³/h;
8. Atsiju krasutne (netīras smiltis, akmentiņi 0 - 16 mm) pūsmas ātrums 5 m³/h. Apjoms līdz 40 m³
9. Atsiju krasutne konteinerā ar 35 m³ ietilpību (netīras smiltis, akmentiņi 10 - 20 mm) pūsmas ātrums 5 m³/h;
10. Konteiners metāla iepakojumam (atkritumu klase 150104) ar ietilpību 35 m³, papildāšanās ātrums 0,8 m³/h;
11. Konteiners koka iepakojumam (atkritumu klase 150103) ar ietilpību 35 m³, papildāšanās ātrums 4 m³/h;
12. Krasutnes atšķīrotiem drupināmajiem materiāliem, divas plūsmas, katras plūsmas ātrums 4 m³/h (kopā 8 m³/h). Apjoms līdz 40 m³
13. Konteiners deponējamiem atkritumiem (atkritumu klase 150105; 150106) ar ietilpību 35 m³, papildāšanās ātrums 10 m³/h;
14. Konteiners stikla iepakojumam (atkritumu klase 150107) ar ietilpību 15 m³, papildāšanās ātrums 2 m³/h;
15. Konteiners papīra un kartona iepakojumam (atkritumu klase 150101) ar ietilpību 15 m³, papildāšanās ātrums 2 m³/h;

Pielikums nr. . Lietus notekūdeņu savākšanas
shēma Granīta ielā 16, 18. Rīgā LV1057



Atkritumu plūsmas shēma

Atkritumu plūsma							
Atkritumu klase	Nosaukums	Saņemts	R12	R13	R12B	R5	Nodots citiem komersantiem
150101	Papīra un kartona iepakojums	500		500			500
150102	Plastmasas iepakojums	500		500			500
150103	Koka iepakojums	3000	3000				
150104	Metāla iepakojums	1000		1000			1000
150105	Kompozītmateriālu iepakojums	200		200			200
150106	Jauktais iepakojums	3000		3000			3000
150107	Stikla iepakojums	100		100			100
160103	Nolietotas riepas	200		200			200
170101	Betons	2000		2000		2000	
170102	Kieģeļi	8000		8000		8000	
170103	Flīzes, kārņiņi un keramika	3600		3600		3600	
170107	Betona, ķieģeļu, flīžu, dakstiņu, keramikas maisījumi, kuri neatbilst 170106 klasei	38600			38600	38600	
170201	Koks	1500		1000			500
170202	Stikls	500		500			500
170203	Plastmasa	500		500			500
170302	Asfaltu saturoši maisījumi, kuri neatbilst 170301 Klasei	1000		1000			
170407	Jaukti metāli	500		500			500
170411	Kabeļi, kuri neatbilst 170410 klasei	500		500			500
170504	Augsne un akmeņi, kas neatbilst 170503 klasei	5000		5000	5000		
170604	Izolācijas materiāli, kuri neatbilst 170601 un 170603	1000		1000			1000
170802	Būvmateriāli uz ģipša bāzes, kuri neatbilst 170801	1000		1000			
191201	Papīrs un kartons	500		500			500
191204	Plastmasa un gumija	100		100			100
191205	Stikls	1000		1000			1000
191207	Koksne, kas neatbilst 191206 klasei	100		100			100
191208	Tekstila atkritumi	500		500			500
191209	Mīnerāli (piemēram, smiltis, akmeņi)	100		100			100
191212	Atkritumu mehāniskās apstrādes atkritumi (arī materiālu maisījumi), kuri neatbilst 191211	500		500			500

Jaukto būvniecības atkritumu reģenerācija

Jaukto būvniecības atkritumu reģenerācija			Saražots - Atšķīrotie materiālu veidi			
170904	Būvniecības atkritumi, kuri neatbilst 170901, 170902 un 170903 klasei	45000	R12B			
				170107 būvgruži	20000	R5 Reģenerē un iegūst otrreizēji izmantojamo materiālu
				191212 atkritumi	7200	
				150102 Plastmasa	100	
				150101 Kartons	100	
				191202 Melnie metāli	900	
				191203 Krāsainie metāli	100	
				150103 koka iepak.	5000	
				170201 Koks	600	
				170202 stikls	10	
				191208 tekstils	100	
				160103 riepas	50	
				170407 jaukti metāli	40	
				191204 Plēve	200	
				Atsijas	10600	



Veselības inspekcija

Klijānu iela 7, Rīga, LV-1012, tālrunis: 67081600, e-pasts: vi@vi.gov.lv, www.vi.gov.lv

Rīgā

19.01.2023 Nr. 2.4.5.-20./631

Uz 04.01.2023 Nr. 2.3/AP/122/2023



Valsts vides dienesta Atļauju ārvaldei
e adresē

Par iesniegumu B kategorijas piesārņojošas
darbības atļaujas Nr. RI12IB0101 pārskatīšanai.

Veselības inspekcijas Sabiedrības veselības departamenta Higiēnas novērtēšanas nodaļa (turpmāk - Inspekcija), izvērtējot SIA „Eko serviss”, kas nodarbojas ar būvgružu uzglabāšanu, šķirošanu un pārstrādi (turpmāk – Uzņēmums) Granīta ielā 16 un 18, Rīgā iesniegumu B kategorijas piesārņojošas darbības atļaujas pārskatīšanai, konstatē, ka šī ir esoša piesārņojoša darbība (17.09.2012 B kategorijas piesārņojošas darbības atļauja Nr. RI12IB0101) un izmaiņas nepieciešamas lai aktualizētu apsaimniekoto atkritumu apjomus.

Uzņēmuma darbības pamatvirziens ir būvgružu, kas nesatur bīstamos atkritumus, īslaicīga uzglabāšana, šķirošana un pārstrāde līdz 120000 tonnām gadā. Pēc iesnieguma informācijas ražošanas jauda nemainās, jo ieejošā atkritumu plūsmas apjoms un atkritumu veids nemainās. Izmaiņas ir plānotas esošajā iekārtā izejošajā atkritumu plūsmā - mainoties produkcijas daudzumam pa veidiem:

- 1) 191203 Krāsainie metāli no 500 t samazinās uz 100 t;
- 2) 191202 Melnie metāli no 500 t palielinās uz 900 t;
- 3) 191212 Atkritumu mehāniskās apstrādes atkritumi (arī materiālu maisījumi), kuri neatbilst 191211 no 1000 t palielinās uz 7200 t;
- 4) Plānotās atsijas (otreizēji izmantojamais materiāls) no 16800 t samazinās uz 10600 t.

Pēc iesniegumā sniegtās informācijas tuvākā individuālā dzīvojamā māja „Vanagi” atrodas ~ 400 m attālumā no Uzņēmuma būvgružu pārstrādes vietas, administratīva ēka pēc adreses Granīta iela 13, Rīga, atrodas ~180 m attālumā. 2021.gadā ir veikts trokšņa novērtējums (novērtējuma veicējs SIA “R&S TET”) Uzņēmuma darbības laikā. Rezultātā ir konstatēts, ka Uzņēmuma būvgružu šķirošanas un pārstrādes darbības izraisītais trokšņa līmenis nepārsniedz Ministru kabineta 07.01.2014. noteikumu Nr.16 “Trokšņa novērtēšanas un pārvaldības kārtība” 2. pielikuma 1.1. un 1.4. punktā noteiktos robežlielumus.

Nemot vērā minēto, Inspekcija piekrīt atļaujas pārskatīšanai ar nosacījumu, ka tiks ievēroti atļaujas B kategorijas piesārņojošai darbībai Nr. RI12IB0101 izvirzītie nosacījumi.

Sabiedrības veselības departamenta
Higiēnas novērtēšanas nodaļas vadītāja

Olga Saganoviča

Rita Korotinska, tālr. 67081644
rita.korotinska@vi.gov.lv



RĪGAS DOMES PILSĒTAS ATTĪSTĪBAS DEPARTAMENTS

Dzirnavu iela 140, Rīga, LV-1050, tālrunis 67105800, e-pasts: pad@riga.lv

Rīgā

19.01.2023. Nr. DA-23-1775-nd

Uz 04.01.2023

Nr. 2.3/AP/122/2023

Valsts vides dienests

Atļauju pārvalde

Rūpniecības ielā 23, Rīgā, LV-1045

Par priekšlikumiem piesārņojošas darbības
atļaujas nosacījumu pārskatīšanai un
atjaunošanai darbībai Granīta ielā 16 un 18, Rīgā

Rīgas dome ir saņēmusi Valsts vides dienesta Atļauju pārvaldes 04.01.2023. vēstuli Nr. 2.3/AP/122/2023 ar tīmekļa vietnē klāt pievienoto SIA „EKO serviss” iesniegumu (turpmāk – Iesniegums) B kategorijas piesārņojošas darbības atļaujas Nr. RI12IB0101 nosacījumu pārskatīšanai un atjaunošanai – atkritumu apsaimniekošanas darbībai Granīta ielā 16 un 18, Rīgā.

SIA „EKO Serviss” pamatdarbība ir būvniecības atkritumu (kas nesatur bīstamos atkritumus) pieņemšana, īslaicīga uzglabāšana, šķirošana un pārstrāde. Savas saimnieciskās darbības veikšanai uzņēmums nomā zemes gabalus: Granīta ielā 16, Rīgā (kadastra apzīmējums 0100 121 2890) ar kopējo platību 1,3622 ha un Granīta ielā 18, Rīgā (kadastra apzīmējums 0100 121 2891) ar kopējo platību 21 917 m².

Uzņēmuma darbību reglamentē Lielrīgas reģionālās vides pārvaldes 17.09.2012. izsniegtā B kategorijas piesārņojošas darbības atļauja Nr. RI12IB0101 (pārskatīta un atjaunota 16.07.2021.).

Saskaņā ar Iesniegumā minēto informāciju, izmaiņas ir plānotas esošajā iekārtā izejošajā atkritumu plūsmā – mainoties produkcijas daudzumam pa veidiem:

- 1) 191203 krāsainie metāli no 500 t samazinās uz 100 t;
- 2) 191202 melnie metāli no 500 t palielinās uz 900 t;
- 3) 191212 atkritumu mehāniskās apstrādes atkritumi (arī materiālu maisījumi), kuri neatbilst 191211 no 1000 t palielinās uz 7200 t;
- 4) plānotās atsijas (otreizēji izmantojamais materiāls) no 16800 t samazinās uz 10600 t.

Informējam, ka atbilstoši Rīgas domes 20.12.2005. saistošo noteikumu Nr. 34 „Rīgas teritorijas izmantošanas un apbūves noteikumi” 15. pielikumam „Teritorijas plānotā (atļautā) izmantošana” (turpmāk – Rīgas teritorijas izmantošanas un apbūves noteikumi), zemes gabals Granīta ielā 16, Rīgā (kadastra apzīmējums 0100 121 2890) un Granīta ielā 18 (kadastra apzīmējums 0100 121 2891) atrodas „Ražošanas un komercdarbības apbūves teritorijā (R)”, kur atļautā izmantošana ir būvju būvniecība ražošanas vajadzībām (vispārīgās ražošanas uzņēmums), noliktavu un transporta infrastruktūras objektu (tajā skaitā paaugstinātas bīstamības objektu) un vairumtirdzniecības objektu būvniecība un izmantošana. Ir atļauta šādu būvju būvniecība un būvju izmantošana: ražošanas uzņēmums; kravu stacija; navigācijas būve; hidrotehniskā būve; noliktava; transportlīdzekļu novietne; vairumtirdzniecības objekts;

tehniskās apkopes stacija; mehānisko transportlīdzekļu remontdarbnīca (t.sk. automazgātava); publiski pieejama transportlīdzekļu novietne; 110 kV un 330 kV apakšstacija; degvielas un gāzes uzpildes stacija; šķiroto atkritumu savākšanas laukums, atkritumu šķirošanas un pārkraušanas centrs vai stacija, izlietotā iepakojuma pieņemšanas punkts, atsevišķu veidu bīstamo atkritumu vai ražošanas atkritumu savākšanas punkts, videi kaitīgu preču atkritumu savākšanas punkts; komerciāla rakstura objekts; sabiedriska iestāde; tirdzniecības un pakalpojumu objekts; transporta infrastruktūras objekts; laivu un jahtu ostu un pietātņu sauszemes infrastruktūra atbilstoši šo saistošo noteikumu 250.¹¹ punktam; būves dzīvniekiem, ievērojot šo saistošo noteikumu 2.28. apakšnodalas prasības. Atļautā izmantošana atbilstoši Rīgas teritorijas izmantošanas un apbūves noteikumu 6.6. apakšnodalas prasībām.

Rīgas dome informē, ka SIA „EKO serviss” esošā piesārņojošā darbība – būvniecības atkritumu pieņemšana, uzglabāšana, šķirošana un pārstrāde ir atļautā zemes gabala izmantošana „Ražošanas un komercdarbības apbūves teritorijā (R)”.

Rīgas dome atbilstoši Ministru kabineta 30.11.2010. noteikumu Nr. 1082 „Kārtība, kādā piesakāmas A, B un C kategorijas piesārņojošas darbības un izsniedzamas atļaujas A un B kategorijas piesārņojošo darbību veikšanai” 28. punktam ir izvērtējusi SIA „EKO serviss” Iesniegumu un tai ir šādi priekšlikumi atļaujas izsniegšanai un tās nosacījumiem:

- Darbināt energoiekārtas atbilstoši tehnoloģiskajām instrukcijām un veikt atbilstošu procesu kontroli, lai nodrošinātu iekārtu efektīvu darbību.
- Visiem emisijas avotiem veikt piesārņojošo vielu emisijas limitu ievērošanas kontroli aprēķinu ceļā, izmantojot emisijas limitu projektā izmantotās metodes. Aprēķinu rezultātus un aprēķinam nepieciešamie izejas dati jāreģistrē piesārņojuma uzskaites dokumentos (reģistrēt arī sākotnējos datus, pamatojoties uz kuriem tiek veikts emisiju aprēķins – izejvielas patēriņš, procesa darbības ilgums).
- Izmantot organizatoriskas un tehniskas metodes (laistīšanu-mitrināšanu) putekļu emisiju samazināšanai pārkraušanas laikā.
- Uzņēmumam nepieciešams nodrošināt lietus notekūdeņu attīrīšanu pirms novadīšanas vidē atbilstoši Rīgas domes 15.11.2011. saistošo noteikumu Nr. 147 „Rīgas hidrogrāfiskā tīkla lietošanas un uzturēšanas noteikumi” 2. pielikumam. Notekūdeņu paraugu kontroli nepieciešams veikt vismaz reizi pusgadā, ja normatīvo aktu prasības netiek pārkāptas pārbaužu biežumu pieļaujams samazināt līdz 1 reizei gadā.
- Ar uzņēmuma darbības rezultātā radītiem atkritumiem rīkoties saskaņā ar Atkritumu apsaimniekošanas likumu.
- Saskaņā ar Atkritumu apsaimniekošanas likuma 23. pantu veikt visa veida apsaimniekoto atkritumu daudzuma (apjoma), veidu, izcelsmes uzskaiti un rezultātus reģistrēt uzskaites dokumentā.

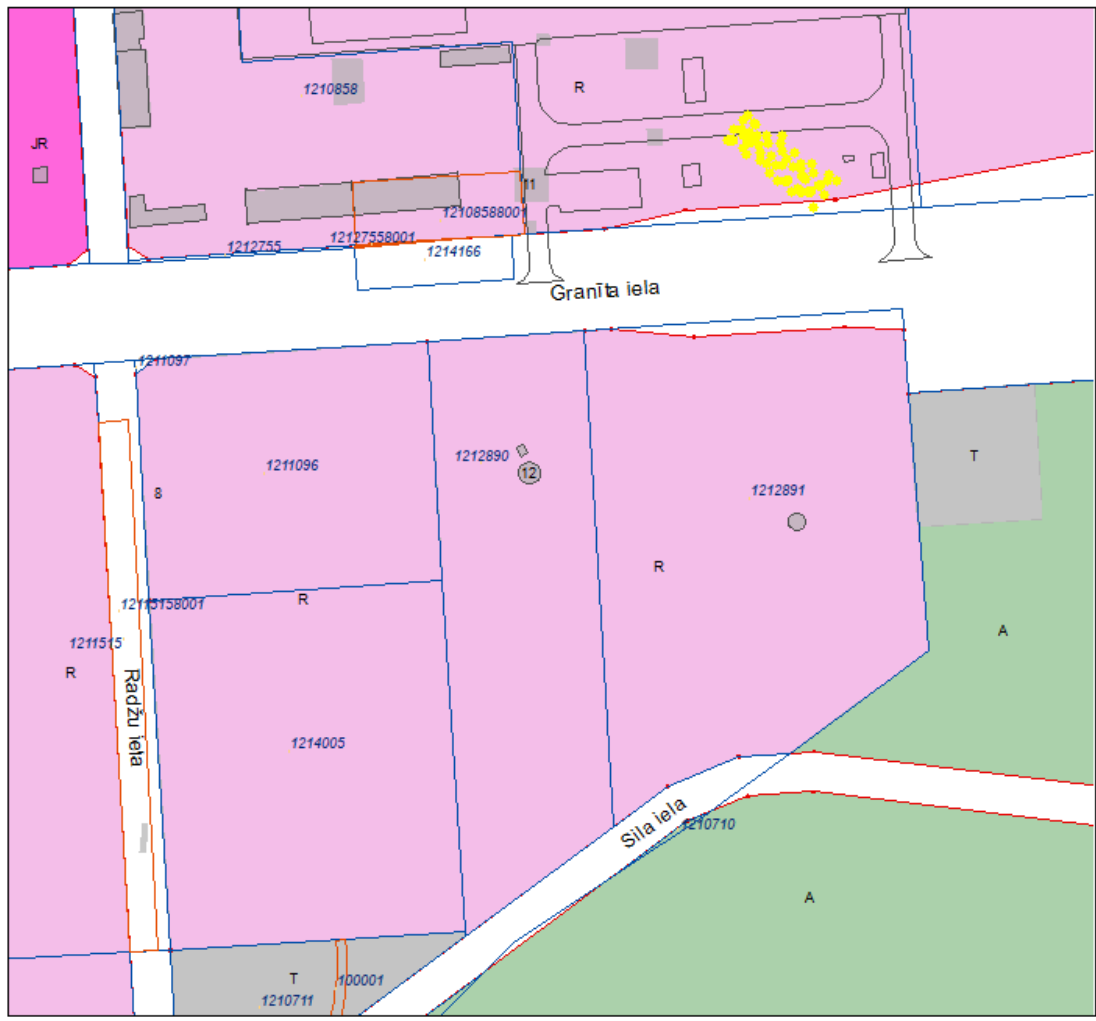
Pielikumā: izdruka no Rīgas teritorijas izmantošanas un apbūves noteikumu grafiskās daļas uz 1 lapa.

Rīgas domes Pilsētas attīstības departamenta

Pilsētvides attīstības pārvaldes vadītāja p.i.

I.Staša-Šaršūne

1
Krima 67037924



- Atļautā izmantošana pielietojama no 20.01.2016.**
- lelu teritorijas
 - savrupmāju apbūves teritorija (SDz)
 - dzīvojamās apbūves teritorija (Dz)
 - jaukta apbūve ar dzīvojamu funkciju (J)
 - jaukta apbūve ar ražošanas un komercdarbības funkciju (JR)
 - centru apbūves teritorija (C)
 - publiskās apbūves teritorija (P)
 - ražošanas un komercdarbības apbūves teritorija (R)
 - tehniskās apbūves teritorija (T)
 - apstādījumu un dabas teritorija (A)
 - kapsētas (A)
 - apbūves teritorija ar apstādījumiem (Adz, A, Ap, As)
 - odens teritorija (O)
 - [Gras ostas] apbūves teritorija (OO)
 - ostas ražošanas un komercdarbības apbūves teritorija (OR)
 - ostas jauktas apbūves teritorija (OJ)
 - ostas apstādījumu un dabas teritorija (OA)
 - ostas publiskās apbūves teritorija ar apstādījumiem (OAP)
 - idzīvības teritorija (LL)
 - idzīvības teritorijas (jauktas apbūves teritorija) (LJ)
 - idzīvības ražošanas un komercdarbības apbūves teritorija (LR)
 - dzelzceļa nodalījuma (osa) (T)
- riska objekti
 riska objektu drošības aizsargjosla
 riska objektu drošības zona

1:2 000