

A/B iesniegums

Iesnieguma tips: B atļauja

Statuss: Pieņemts

Struktūrvienība:

Operators: Saldus novada pašvaldība 90009114646

Iekārta:

Izsniegšanas iemesls: Atļaujas saņemšana būtisku izmaiņu veikšanai esošā piesārņojošā darbībā

Adrese: Internātskola, Rubas pag., Saldus nov.

Iesnieguma pieņemšanas datums: 14/02/2024

Atļaujas izdošanas termiņš: 14/04/2024

Teritorija:

Piesārņojošo darbību veidi

6.3. notekūdeņu attīrīšanas iekārtas ar jaudu no 5 līdz 20 kubikmetriem diennaktī, ja notekūdeņus novada vidē

Dienesta 10.04.2024. novērtējums:

Saldus novada pašvaldība 18.12.2024. (ar 17.01.2024. un 20.02.2024. papildinformāciju) iesniedza Iesniegumu Atļaujas saņemšanai saskaņā ar MK 30.11.2010. noteikumu Nr. 1082 „Kārtība, kādā piesakāmas A, B un C kategorijas piesārņojošas darbības un izsniedzamas atļaujas A un B kategorijas piesārņojošo darbību veikšanai” prasībām. Iesniegumā Atļaujas saņemšanai ir nekorekti norādīts piesārņojošās darbības veids atbilstoši MK 30.11.2010. noteikumiem Nr. 1082 „Kārtība, kādā piesakāmas A, B un C kategorijas piesārņojošas darbības un izsniedzamas atļaujas A un B kategorijas piesārņojošo darbību veikšanai” (turpmāk – MK noteikumi Nr. 1082). Ņemot vērā notekūdeņu attīrīšanas iekārtas „ASD PC 150” pasē norādīto jaudu, proti, 25 m³/dnn, Dienests Atļaujas titullapā precizē piesārņojošās darbības veidu, kura atbilst MK noteikumu Nr. 1082 1. pielikuma 8.9. apakšpunktam - notekūdeņu attīrīšanas darbības (iekārtas) ar jaudu 20 un vairāk kubikmetru diennaktī, kuras attīrītos notekūdeņus novada vidē.

Iesniegumā Atļaujas saņemšanai Saldus novada pašvaldība lūdz B kategorijas piesārņojošas darbības atļauju notekūdeņu attīrīšanas iekārtu darbībai zemes vienībā ar kadastra apzīmējumu 8482 002 0322 izsniegt uz SIA „SALDUS KOMUNĀLSERVISS”, jo šīs iekārtas ir nodotas bezatlīdzības lietošanā (sk. Iesnieguma B sadaļu). Vienlaikus Atļaujas izsniegšanas procesā ir saņemts SIA „SALDUS KOMUNĀLSERVISS” 05.01.2024. iesniegums Nr. I.38/3 ar lūgumu nomainīt pakalpojuma sniedzēju Atļaujā uz SIA „SALDUS KOMUNĀLSERVISS”. Ņemot vērā augstāk minēto, Dienests Atļauju izsniedz SIA „SALDUS KOMUNĀLSERVISS”.

Šī Atļauja aizstāj Saldus novada pašvaldības Apvienotai Jaunaucē un Rubas pagastu pārvaldei 19.11.2013. izsniegto (ar 24.01.2023. grozījumiem (lēmums Nr. AP23VL0052), ar 24.09.2020. (lēmums Nr. LI20VL0061, ar 01.07.2020. grozījumiem (lēmums Nr. LI20VL0048)) B kategorijas piesārņojošas darbības atļauju Nr. LI13IB0030, jo jaunas notekūdeņu attīrīšanas iekārtas „ASD PC 150” ar jaudu 25 m³/dnn-tika izbūvētas veco iekārtu vietā.

A sadaļa. Vispārīgs raksturojums 1 - 1.5

1.1. Iekārtas atrašanās vieta norādīta pielikumā A-1.1-1.

1.2 Ēku novietojums teritorijā, bijušās un jaunbūvētās kanalizācijas sistēmas norādītas pielikumos A-1.2.-1 un A-1.2.-2.

1.3. Teritorijas kods 0840282.

Dienesta 10.04.2024. novērtējums:

Saskaņā ar MK 15.06.2021. noteikumiem Nr. 379 „Administratīvo teritoriju un teritoriālā iedalījuma vienību klasifikatora noteikumi” Dienests Atļaujā precizē Rubas pagasta, Saldus novada teritorijas kodu - 0046520.

1.4. NAI atrodas sabiedrisko iestāžu apbūves teritorijā, kas neaizliedz to būvniecību.

Dienesta 10.04.2024. novērtējums:

Atbilstoši Saldus novada teritorijas plānojuma 2013.-2035.gadam (III sējums) (turpmāk – Teritorijas plānojums) funkcionālā zonējuma kartei objekts atrodas publiskās apbūves teritorijā (P). Atbilstoši Teritorijas plānojuma Teritorijas izmantošanas un apbūves noteikumu (turpmāk – TIAN) 5.4.4.punktam publiskās apbūves teritorija (P) ir sabiedriskas nozīmes un komercapbūves teritorijas. Dienests 29.11.2018. izsniedza atzinumu Nr. LI18AZ0203 (turpmāk – Atzinums) par to, ka paredzētajai darbībai, proti, notekūdeņu attīrīšanas iekārtu būvniecībai un kanalizācijas tīklu pārbūvei zemes vienībās ar kadastra apzīmējumu 8482 002 0322 un 8482 002 0433, tehniskie noteikumi nav nepieciešami. Atzinumā norādīts, ka Objekts atrodas Vadakstes upes aizsargjoslā un ķīmiskajā aizsargjoslā ap ūdens ņemšanas vietu. Saskaņā ar Aizsargjoslu likumu virszemes ūdensobjekta aizsargjoslā un ķīmiskajā aizsargjoslā nav aizliegta notekūdeņu attīrīšanas iekārtu būvniecība.

1.5. Rubas pagasts atrodas Saldus novada dienvidu daļā, Vadakstes līdzenumā ar atsevišķām paugurainēm. Apmēram līdz 40 m dziļumam ir grants ar māla sajaukumiem iegulas, tālāk, spriežot pēc artēziskā urbuma pases vismaz līdz 65 m dziļumam ir noturīgs kaļķakmens. 100 m attālumā no NAI uz dienvidiem ir Vadakstes upe, tā atrodas ielejā, tāpēc NAI applūšana nav iespējama.

A sadaļa. Vispārīgs raksturojums 2 - 4.2

2.1. Rubas speciālās internātpamatskolas NAI atrodas Saldus novada dienvidu daļā, Rubas pagastā, Rubas parka teritorijā, 2 km attālumā no ciemata centra. Tā ir sabiedrisko iestāžu apbūves teritorija, kurā ietilpst 3-stāvu dzīvojamā ēka, divas vienkārtu dzīvojamās ēkas, Rubas muižas pils (bijusī pamatskola) un divas 2-stāvu Rubas sociālā aprūpes centra ēkas. Rubas pamatskola un Rubas speciālā internātpamatskola ir likvidētas. Internātskolas telpās šobrīd darbojas Rubas sociālais aprūpes centrs, bet pils jaunais īpašnieks paredzējis, ka ūdenssaimniecības pakalpojumus izmantos ap 50 cilvēku.

2.2. Jaunbūvētās NAI atrodas apmēram 100 m attālumā no Vadakstes upes, tāpēc pievienota karte ar upes aizsargjoslu. Pielikums A-2.2.-1.

3.1. Saldus novada būvvalde, reģ. Nr. 40900004550, Striķu iela 3, Saldus, Saldus nov., LV-3801, T. 63807264, e-pasts: buvvalde@saldus.lv

3.2. Būvniecības ieceres izskatīšana: pielikums A-3.1.-1, projektēšanas uzdevums: pielikums A-3.2.-1, Akts par būves pieņemšanu ekspluatācijā: pielikums A-3.2.-2, tehniskie noteikumi: pielikumi A-3.2.-3, A-3.2.-4, A-3.2.-5, A-3.2.-6, vispārīga informācija par projektu un būvdarbiem: pielikums A-3.2.-7, būvvaldes atzīmes: pielikums A-3.2.-8, būvatļaujas Nr. BIS-BV-4.2-2018-639 (68/8-5), izdošanas datums 23.11.2018., derīgums 21.06.2031.

4.1. Pirms kanalizācijas sistēmas pārbūves to darbību pārraudzīja 1 darbinieks.

4.2. Jauno kanalizācijas sistēmu pieskatīs 1 darbinieks.

A sadaļa. Vispārīgs raksturojums 5 - 5.5

5.1. Iekārta darbojas 24 h diennaktī, 365 dienas gadā.

5.2. Iekārtas būvniecības uzsākšanas laiks 05.2023., būvniecības pabeigšanas laiks 10.2023.

Dienesta 10.04.2024. novērtējums:

Saskaņā ar Būvniecības informācijas sistēmā pieejamo informāciju zemes vienībā ar kadastra apzīmējumu 8482 002 0322 „Internātskola”, Rubas pagastā, Saldus novadā 27.10.2023. ir nodotā ekspluatācijā būvniecības lietas Nr. BIS-72846-1111 (Attīrīšanas ietaišu būvniecības un kanalizācijas tīklu pārbūve) pirmā kārtā – NAI, žogs un kanalizācijas vads 300 m.

5.3. Paredzētais piesārņojošās darbības uzsākšanas laiks 10.2023.

5.4. Projektētā iekārtas jauda 25 kbm/dnn

5.5. Neattiecas.

Dienesta 10.04.2024. novērtējums:

Atļaujas izsniegšanas procesā 26.02.2024. Dienestā ir saņemts Veselības inspekcijas atzinums Nr. 2.4.6.-25./95, kurā tika sniegta informācija, ka Veselības inspekcija neiebilst Atļaujas izsniegšanai. Izvirzītie priekšlikumi ņemti vērā Atļaujas C sadaļā. Atzinums pievienots Atļaujas 3.pielikumā.

A sadaļa. Vispārīgs raksturojums 6 - 6.3

6.1. Pamatojoties uz Liepājas reģionālās vides pārvaldes 29.11.2018. izsniegto atzinumu Nr. LI18AZ0203, paredzētajai darbībai tehniskie noteikumi nav nepieciešami. Pielikums A-6.1.-1.

6.2. Atļauja B kategorijas piesārņojošai darbībai Nr. LI13IB0030, derīga visu iekārtas darbības laiku.

6.3. Neattiecas.

Dienesta 10.04.2024. novērtējums:

Uz operatora darbību neattiecas MK 01.03.2016. noteikumu Nr. 131 „Rūpniecisko avāriju riska novērtēšanas kārtība un riska samazināšanas pasākumi” un MK 19.09.2017. noteikumu Nr. 563 „Paaugstinātas bīstamības objektu apzināšanas un noteikšanas, kā arī civilās aizsardzības un katastrofas pārvaldīšanas plānošanas un īstenošanas kārtība” prasības.

A sadaļa. Vispārīgs raksturojums 7 – 7.3

7.1. Ūdensapgādi veic pašvaldība.

7.2. Notekūdeņu attīrīšanu veic pašvaldība.

7.3. Līgums par sadzīves atkritumu apsaimniekošanu Saldus novadā, 01.03.2019., Nr.150, pielikums A-7.3.-1.

7.4. Līgums par elektroenerģijas piegādi Nr. 4-7.2/214, pielikums A-7.4.-1

1.Tabula. Informācija par noslēgtajiem līgumiem

Līguma numurs	Līguma priekšmets	Līgumslēdzējas puses	Līgumā norādītā jauda	Līguma termiņš
-	Par sadzīves atkritumu apsaimniekošanu Saldus novadā	Saldus novada pašvaldība, reģ. Nr. 90009114646, SIA "Eco Baltia Vide", reģ. Nr. 40003309841	nav norādīts	-
-	Elektroenerģijas piegāde Saldus novada pašvaldības un tās iestāžu vajadzībām.	Saldus novada pašvaldība, reģ. Nr. 90009114646, AS "Latvenergo", reģ. Nr. 40003032949	nav norād.	-

B sadaļa. Ražošanas procesi un tehnoloģijas 8

Ūdensapgādi Rubas sociālās aprūpes centram, Rubas muižas pilij (bijušai pamatskolai) un dzīvojamai mājai nodrošina artēziskais urbums VĢD Nr. 13359, kas atrodas Rubas SAC teritorijā. Ūdens patērētājiem tiek piegādāts ar spiedkatlu palīdzību, aiz kuriem uzstādīts ūdensskaitītājs. Uzstādīta ūdens atdzelžošanas iekārta EUROWATER NSB 130x2, kuras darbība balstīta uz aerāciju bez ķīmikāliju izmantošanas. Ar ūdeni tiek nodrošināts Rubas SAC ar 80 patērētājiem, dzīvojamā māja, kurā dzīvo ap 20 cilvēku, un Rubas muižas pils, kur tuvākajā nākotnē ūdeni varētu izmantot līdz 50 patērētāju.

Līdz kanalizācijas sistēmas pārbūvei notekūdeņu attīrīšanu nodrošināja septiķi, un izplūde notika 2 vietās. Pēc kanalizācijas sistēmas pārbūves notekūdeņi caur kolektoriem nonāks pirmreizējos nostādinātājos, pēc tam bioblokā ASD PC 150, kas ir polipropilēns PP monobloks, kurš ar starpsienām sadalīts sekojošās attīrīšanas zonās: denitrifikācijas, aerācijas un nostādināšanas. Aerāciju nodrošina ar gaisa pūtējiem, kuru vadība ir automatizēta. Notekūdeņu apstrāde notiek bioloģiskā procesā, izmantojot heterogēni aktivētas nogulsnes, kuras atrodas suspensijā. Apstrāde ietver nitrifikācijas un denitrifikācijas procesus bez ķīmikālijām. Kaitīgo notekūdeņu atdalīšana no nogulsnēm suspensijā, izmantojot nostādināšanu, norisinās atdalīšanas zonā. Apstrādes process ir pašregulējošs, iekārta darbojas automātiski. Liekās nogulsnes no iekārtas tiek anaerobi stabilizētas, un tās vairs neturpina bioloģiski sadalīties. Tālāk attīrītie notekūdeņi caur kontrolaku un izplūdi N400073 nonāk grāvī un pēc tam Vadakstes upē.

Lai uzlabotu notekūdeņu kvalitāti, kanalizācijas sistēmā pie Rubas SAC iebūvēts tauku ķērājs.

Patērētā ūdens daudzums visās vietās tiek uzskaitīts ar ūdensskaitītājiem.

Iespējamu avāriju gadījumā neattīrītos notekūdeņus var izsūknēt ar asenizācijas mucām un izvest attīrīšanai uz citām Saldus novada pašvaldības attīrīšanas iekārtām.

Lūdzam B kategorijas piesārņojošas darbības atļauju izsniegt uz SIA "SALDUS KOMUNĀLSERVISS" vārda, pamatojoties uz Saldus novada domes 2018.gada 25.janvāra sēdes lēmumu, protokols Nr.1, 10.§ "Par SIA "SALDUS KOMUNĀLSERVISS" sabiedrisko ūdenssaimniecības pakalpojumu sniegšanas pārņemšanu no Saldus novada pagasta pārvaldēm", un 2023. gada 29. decembra aktu par nodošanu bezatlīdzības lietošanā (SIA "SALDUS KOMUNĀLSERVISS" 05.01.2024. iesniegums Nr. 1.38/3).

C sadaļa. Izejmateriāli un ķīmiskās vielas, enerģija un ūdens 9

Neattiecas.

C sadaļa. Izejmateriāli un ķīmiskās vielas, enerģija un ūdens 10

Neattiecas.

C sadaļa. Izejmateriāli un ķīmiskās vielas, enerģija un ūdens 11

7.Tabula. Elektroenerģijas izmantošana (gadā)

Izmantošanas veids	Kopējais daudzums
Ražošanas iekārtām	8.4

C sadaļa. Izejmateriāli un ķīmiskās vielas, enerģija un ūdens 12

Ūdensapgādes urbuma pase

9.Tabula. Ūdens ieguve

Ūdens ieguves avota identifikācijas numurs	Ūdens ieguves avota nosaukums un atrašanās vieta (adrese)	Ūdens ieguves avota ģeogrāfiskās koordinātas Z platums	Ūdens ieguves avota ģeogrāfiskās koordinātas A garums	Ūdens ieguves avota saimnieciskā iecirkņa kods	Ūdens ieguves avota teritorijas kods	Ūdens daudzums kubikmetri dienā	Ūdens daudzums kubikmetri gadā
P400037 LVĢMC Nr. 13359	"Internātskola", Rubas pag., Saldus nov.	249918.635	413361.059			24.66	9000

Dienesta 10.04.2024. novērtējums:

Saskaņā ar meliorācijas kadastra informācijas sistēmu melioracija.lv pazemes ūdens ieguves urbums ar identifikācijas numuru P400037 (DB13359) atrodas ūdens ieguves saimnieciskā iecirkņa 368531 (Vadakste no Burbuļa līdz Silupei) koda teritorijā. Informācija precizēta Atļaujas 9.tabulā.

Saskaņā ar MK 15.06.2021. noteikumiem Nr.379 „Administratīvo teritoriju un teritoriālā iedalījuma vienību klasifikatora noteikumi” Dienests Atļaujas 9.tabulā precizē Saldus novada Rubas pagasta teritorijas kodu – 0046520.

10.Tabula. Informācija par ūdensapgādes sistēmu un derīgo izrakteņu (pazemes ūdens) atradnēm

Dokuments	Izstrādāšanas datums	Atzīme par dokumenta esamību
Ūdensapgādes urbuma pase	03/12/1974	ir

C sadaļa. Izejmateriāli un ķīmiskās vielas, enerģija un ūdens 13

Ūdensapgādes sistēmas shēma parādīta pielikumā C-1.

C sadaļa. Izejmateriāli un ķīmiskās vielas, enerģija un ūdens 14

Rubas SAC, pils un dzīvojamās mājas darbības nodrošināšanai ūdens tiek iegūts no pašvaldībai piederošā artēziskā urbuma LVĢMC Nr.13359. Urbuma stingrā režīma aizsargjoslas rādiuss - 10 m, ķīmiskās aizsargjoslas rādiuss - 159 m ūdens ieguve no urbuma 2022. gadā bija 4436 kubikmetri. Ūdens daudzuma samazinājums skaidrojams ar pamatskolas slēgšanu 2022. gada vasarā. Jaunais ēkas īpašnieks turpmākajā laikā plānojis ap 50 ūdenssaimniecības pakalpojumu lietotāju, arī Rubas SAC veicis remontus un iecerējis palielināt klientu skaitu.

Plānotā ūdens lietošanas bilance - pielikums C-2, ūdens kvalitātes testēšanas pārskats - pielikums C-3.

11.Tabula. Ūdens lietošana

Ūdens ieguves avoti un izmantošanas veidi	Kopējais ūdens patēriņš (kubikmetri gadā)	Atdzesēšanai (kubikmetri gadā)	Ražošanas procesiem (kubikmetri gadā)	Sadzīves vajadzībām (kubikmetri gadā)	Citiem mērķiem (kubikmetri gadā)
No īpašniekam piederoša urbuma	9000			9000	

D sadaļa. Vides piesārņojums 16

Neattiecas.

D sadaļa. Vides piesārņojums 17

Neattiecas.

D sadaļa. Vides piesārņojums 18

Jaunizbūvētās Rubas Internātpamatskolas NAI attīra notekūdeņus no Rubas sociālās aprūpes centra ēkām, Rubas muižas pils un dzīvojamās mājas. NAI sastāv no 2 nostādinātājiem, tālāk ūdeņi ieplūst bioblokā ASD PC 150, kur notiek to apstrāde ar heterogēni aktivētām nogulsnes. Attīrīšanas procesā izveidosies liekas nogulsnes, kas reizi ceturksnī tiks izsūknētas un nodotas SIA "Saldus Komunālserviss" utilizācijai. Plānots, ka gadā izveidosies līdz 2 tonnām šādu nogulšņu. Ja nogulsnes neizved tūlīt pēc izsūkšanas, tās 1 mēnesi var uzglabāt dūņu uzglabāšanas tvertnē (tilpums 9,26 kbm), kas ir izbūvēta zemē blakus bioblokam. Tālāk attīrītie notekūdeņi caur kontrolaku un izteku nonāk grāvī un apmēram 100m pēc tam Vadakstes upē. Ar avārijas izplūdi NAI nav aprīkotas. Notekūdeņi ir komunālie notekūdeņi, kas nesatur ne prioritārās, ne bīstamās vielas, un rūpnieciskas ražošanas izvēršana konkrētajā vietā nav plānota.

16. tabulā norādīts potenciālo piesārņojošo vielu daudzums pirms un pēc attīrīšanas pie NAI jaudas 25 kbm/dnn. Izejas dati no testēšanas pārskata Nr. 5173-03.10-23. Pielikums D-1.

16.Tabula. Piesārņojošās vielas notekūdeņos

Izplūdes vietas identifikācijas numurs	Piesārņojošā viela	Koncentrācija, ko nedrīkst pārsniegt (mg/l)	Pirms attīrīšanas mg/l 24 stundās (vidēji)	Pirms attīrīšanas tonnas gadā (vidēji)	Īss lietotās attīrīšanas apraksts un tās efektivitāte	Pēc attīrīšanas mg/l 24 stundas (vidēji)	Pēc attīrīšanas tonnas gadā (vidēji)
N400073	230003 Bioķīmiskais skābekļa patēriņš (BSP ₅)	25	1.45	3.96	Notekūdeņu apstrāde bioloģiskā procesā, izmantojot heterogēniaktivētasnogulsnes, efektivitāte 99%	440	0.013
N400073	230004 Ķīmiskais skābekļa patēriņš (ĶSP)	125	756	6.804	Notekūdeņu attīrīšana bioloģiskā procesā, izmantojot heterogēni aktivētas nogulsnes, efektivitāte 95 %	33	0.297
N400073	230026 Suspendētas vielas (SV)	35	70	0.63	Notekūdeņu attīrīšana bioloģiskā procesā, izmantojot heterogēni aktivētas nogulsnes, efektivitāte 92 %	5	0.045
N400073	230015 Kopējais slāpeklis (N _{kop})	46	59.5	0.536	Notekūdeņu apstrāde bioloģiskā procesā, izmantojot heterogēniaktivētasnogulsnes, efektivitāte 48 %	30.7	0.276
N400073	230016 Kopējais fosfors (P _{kop})	9	11.5	0.104	Notekūdeņu apstrāde bioloģiskā procesā, izmantojot heterogēni aktivētas nogulsnes, efektivitāte 73 %	3.05	0.028

Dienesta 10.04.2024. novērtējums:

Aizpildot Iesnieguma 16.tabulu, tika pieļauta pārrakstīšanas kļūda, proti, 13.10.2023. testēšanas pārskatā Nr. 5173-03.10-23 (testēšanu veica akreditēta SIA „Vides audits” laboratorija (LATAK-T-261)) norādītais BSP₅ rezultāts pirms un pēc attīrīšanas samainīts vietām – ieplūdē ir 440 mg/l, taču izplūdē 1,45 mg/l. Testēšanas pārskata rezultāti neuzrāda, ka attīrītajos notekūdeņos tiktu pārsniegtas maksimāli pieļaujamās koncentrācijas, kas noteiktas MK 22.01.2002. noteikumos Nr.34 „Noteikumi par piesārņojošo vielu emisiju ūdenī” un ūdens kvalitātes normatīvi, kas noteikti MK 12.03.2002. noteikumos Nr. 118 „Noteikumi par virszemes un pazemes ūdeņu kvalitāti”.

Atļaujas izsniegšanas procesā Dienestā ir iesniegta notekūdeņu bioloģiskās attīrīšanas iekārtas (NAI) „ASD PC 150” (ar projektēto jaudu 25 m³/diennaktī, cilvēku ekvivalents (CE) – 150) pase, saskaņā ar kuru NAI spēj nodrošināt sekojošas piesārņojošo vielu koncentrācijas pēc attīrīšanas:

- Ķīmiskais skābekļa patēriņš (ĶSP) – ≤125 mg/l;
- Bioķīmiskais skābekļa patēriņš (BSP₅) – ≤25 mg/l;
- Suspendētas vielas – ≤35 mg/l;
- Kopējais slāpeklis (N_{kop}) – (60%) atbilstoša attīrīšana;
- Kopējais slāpeklis (N_{kop}) – (40%) atbilstoša attīrīšana.

Ņemot vērā augstāk minēto, Dienests Atļaujas 16. tabulā norāda piesārņojošo vielu koncentrācijas limitus izplūdē atbilstoši NAI pases datiem un pamatojoties uz MK 22.01.2002. noteikumu Nr. 34 „Noteikumi par piesārņojošo vielu emisiju ūdenī” 5. pielikuma 1. tabulu.

17.Tabula. Tieša notekūdeņu un lietūsūdeņu izplūde ūdensobjektos (grāvī, upē, ezerā, jūrā)

Izplūdes vieta	Izplūdes vietas adrese	Izplūdes vietas identifikācijas numurs	Izplūdes vietas ģeogrāfiskās koordinātas Z platums	Izplūdes vietas ģeogrāfiskās koordinātas A garums	Saņemošās ūdenstilpnes nosaukums	Saņemošās ūdenstilpnes ūdenssaimniecības iecirkņa kods	Saņemošās ūdenstilpnes ūdens caurtece (m ³ /h)	Notekūdeņu daudzums (m ³ /d)(vidēji)	Notekūdeņu daudzums m3 gadā (vidēji)	Izplūdes ilgums (stundas diennaktī vai dienas gadā)
Rubas speciālās internātpamatskolas NAI, "Internātskola", Rubas pag., Saldus nov.	Internātskola, Rubas pag., Saldus nov.	N400073	249918.635	413361.059	Vadakstes upe	36815 Vadakste no Sustes līdz Rīkstrautam	21600	25	9000	24 h/365 dienas gadā

Dienesta 10.04.2024. novērtējums:

Operatoram jānodrošina notekūdeņu attīrīšanas iekārtu ekspluatācija atbilstoši ekspluatācijas noteikumu prasībām.

Saskaņā ar Aizsargjoslu likuma 28. panta 3. punktu aizsargjoslas platumu ap notekūdeņu attīrīšanas ietaisēm nosaka atkarībā no izmantotās tehnoloģijas un ietaises tehniskā raksturojuma. Attīrīšanas ietaisēm ar slēgtu apstrādi visā ciklā (bez vaļējām virsmām notekūdeņu un dūņu uzglabāšanai vai apstrādei), kuru jauda ir lielāka par 5 kubikmetriem notekūdeņu diennaktī, aizsargjoslas platums saskaņā ar Aizsargjoslu likuma 28. panta 3.1. apakšpunktu ir 50 metri.

Saskaņā ar Atļaujas izsniegšanas procesā iesniegto pasi, notekūdeņu bioloģiskās attīrīšanas iekārtu (NAI) „ASD PC 150” projektētā jauda ir 25 m³/diennaktī, cilvēku ekvivalents (CE) – 150. Uz NAI tiek novadīti sadzīves notekūdeņi no Rubas sociālās aprūpes centra, Rubas muižas pils un dzīvojamās mājas. Ražošanas notekūdeņu novadīšana nav iepļānota, līdz ar to notekūdeņi nevar saturēt prioritāras un bīstamas vielas, kuras norādītas MK 22.01.2002. noteikumu Nr. 34 „Noteikumi par piesārņojošo vielu emisiju ūdenī” 1. un 2.pielikumā.

Vadakste ir Ventas labā krasta pieteka Auces un Saldus novados, tā ir Latvijas un Lietuvas robežupe. Saskaņā ar MK 31.05.2011. noteikumiem Nr. 418 „Noteikumi par riska ūdensobjektiem” Vadakstes upe Rubas pagasta teritorijā nav noteikta kā riska ūdensobjekts, ka arī saskaņā ar MK 12.03.2022. noteikumu Nr. 118 „Noteikumi par virszemes un pazemes ūdeņu kvalitāti” 2.¹ pielikumu Vadakstes upe nav iekļauta prioritāro zivju ūdeņu upju un upju posmu sarakstā. Saskaņā ar meliorācijas kadastra informācijas sistēmu melioracija.lv un MK 03.07.2018. noteikumu Nr. 397 „Noteikumi par ūdens saimniecisko iecirkņu klasifikatoru” 2.pielikumu „Ventas upju baseinu apgabala ūdens saimniecisko iecirkņu kodi”, objekts atrodas Ventas upju baseina ieguves ūdens saimnieciskā iecirkņa 368531 (Vadakste no Burbuļa līdz Silupei) koda teritorijā.

Saskaņā ar MK 23.12.2014. noteikumu Nr. 834 „Noteikumi par ūdens un augsnes aizsardzību no lauksaimnieciskās darbības izraisīta piesārņojuma ar nitrātiem” 4. punktu, Vadakstes upe Saldus novada teritorijā neatrodas īpaši jutīgajā teritorijā, uz kuru attiecas paaugstinātas prasības ūdens un augsnes aizsardzībai no lauksaimnieciskās darbības izraisīta piesārņojuma ar nitrātiem.

Saskaņā ar LVGMC Piesārņoto un potenciāli piesārņoto vietu reģistrā pieejamo kartogrāfisko informāciju (dati skatīti 08.04.2024.), Objekta teritorija neatrodas potenciāli piesārņoto vai piesārņoto vietu sarakstā.

Saskaņā ar LVGMC Plūdu riska un plūdu draudu kartēm (dati skatīti 08.04.2024.), NAI teritorija neatrodas applūstošajā teritorijā.

Atļaujas saņemšanas procesā LVĢMC datubāzē tika piešķirts jauns identifikācijas numurs jaunai notekudeņu attīrīšanas iekārtai „ASD PC 150” ar projektēto jaudu 25 m³/dnn – A400585, izplūdes vietas numurs N400073 paliek esošais, jo tika rekonstruētas esošās kanalizācijas sistēmas apvienojot vienā.

D sadaļa. Vides piesārņojums 18.1.

Jaunizbūvētā kanalizācijas sistēma nodota ekspluatācijā 2023. gada oktobrī, NAI darbojas automātiskā režīmā, tās uzrauga 1 cilvēks.

Kanalizācijas sistēmas tehniskā pase norādīta pielikumā.

Plānotā ūdens lietošanas bilance norādīta pielikumā C-2.

Kanalizācijas sistēmas shēma norādīta pielikumā A-1.2.-2.

Notekudeņu testēšanas pārskats pēc nodošanas ekspluatācijā - pielikums D-1.

19.Tabula. Operatora rīcībā esošie kanalizācijas sistēmu raksturojošie dokumenti

Dokuments	Izstrādāšanas datums	Atzīme par dokumenta esību
Kanalizācijas sistēmas tehniskā pase	01/08/2023	ir

D sadaļa. Vides piesārņojums 19

Neattiecas.

Dienesta 10.04.2024. novērtējums:

Saskaņā ar VSIA „Latvijas Vides, ģeoloģijas un meteoroloģijas centrs” piesārņoto un potenciāli piesārņoto vietu reģistru teritorija, kurā Operators veic piesārņojošu darbību, nav iekļauta šajā reģistrā.

D sadaļa. Vides piesārņojums 20

Neattiecas.

D sadaļa. Vides piesārņojums 21

Rubas SAC teritorijā, pie Rubas muižas pils un dzīvojamās mājas kopā ir izvietoti 4 sadzīves atkritumu konteineri ar katra tilpumu 0.77 kbm un 2 šķiroto atkritumu konteineri stiklam un plastmasai. Divi Rubas SAC konteineri tiek tukšoti 2 reizes mēnesī, pārējie 1 reizi mēnesī. Atkritumus savāc SIA Eco Baltia Vide. Izdegušās luminiscējošās spuldzes arī tiek nodotas šim uzņēmumam.

NAI darbības rezultātā var uzkrāties liekās nogulsnes, kas ir nekaitīgas. Vajadzības gadījumā ar asenizācijas mucu tās izsūknēs SIA Saldus Komunālserviss un izvedīs pārstrādei.

21.Tabula. Atkritumu veidošanās un rīcība ar tiem

Atkritumu kods un nosaukums	Atkritumu bīstamība	Pagaidu glabāšanā (tonnas/gadā)	Ienākošās atkritumu plūsmas (t/a) ražošanas galvenais avots	Ienākošās atkritumu plūsmas saražotās tonnas gadā	Ienākošā atkritumu plūsma (t/a) saņemta no citiem uzņēmumiem (uzņēmējiesabiedrībām)	Kopā ienākošā atkritumu plūsma (t/a)	Izejošās atkritumu plūsmas (t/a) pārstrādātais daudzums	Izejošās atkritumu plūsmas (t/a) pārstrādes R-kods	Izejošās atkritumu plūsmas (t/a) apglabātais daudzums	Izejošās atkritumu plūsmas (t/a) apglabāšanas D-kods	Izejošās atkritumu plūsmas (t/a) nodots citiem uzņēmumiem (uzņēmējiesabiedrībām)	Kopā izejošās atkritumu plūsmas (t/a)
190805 Sadzīves notekūdeņu attīrīšanas dūņas	Nē	0	Rubas SAC klienti, pils viesi, mājas iedzīvotāji.	2	0	2	0	-	0	-	2	2

Dienesta 10.04.2024. novērtējums:

Saskaņā ar Atkritumu apsaimniekošanas likumu atkritumu īslaicīga uzglabāšana ir pieļaujama ne ilgāk kā trīs mēnešus kopš to rašanās laika, un pēc īslaicīgas uzglabāšanas tie jānodod uzņēmumiem, kas nodarbojas ar attiecīgo atkritumu savākšanu un pārstrādi un saņēmuši atbilstošu atļauju un finanšu nodrošinājumu.

22. Atkritumu savākšana un pārvadāšana

Atkritumu kods un nosaukums	Atkritumu bīstamība	Savākšanas veids	Pārvadāto atkritumu daudzums (tonnas/gadā)	Pārvadāšanas veids	Komersants, kas veic atkritumu pārvadājumus (vai atkritumu radītājs)	Komersants, kas saņem atkritumus
190805 Sadzīves notekūdeņu attīrīšanas dūņas	Nē	speciālais transports	2	Autotransports	SIA Saldus Komunālserviss	Licencēta AA0

Dienesta 10.04.2024. novērtējums:

Ņemot vērā to, ka Operators nav atkritumu apsaimniekotājs, attiecīgi Dienests turpmāk neiekļauj Atļaujas C sadaļā Iesnieguma 22. tabulu.

D sadaļa. Vides piesārņojums 22

Neattiecas.

E sadaļa. Monitorings 23

24.Tabula. Monitorings

Kods	Monitoringam pakļautie parametri	Paraugu ņemšanas metode	Analīzes metode un tehnoloģija	Kontroles biežums	Laboratorija, kas veic analīzes
N400073	Suspendētās vielas	Ar parauga pudeli pēc sastādīta plāna	LVS EN 872:2005	2 reizes gadā	SIA "Vides audits", BIOR.
N400073	BSP5	Ar parauga pudeli pēc sastādīta plāna	LVS EN ISO 5815-1:2020	2 reizes gadā	SIA "Vides audits", BIOR.
N400073	ĶSP	Ar parauga pudeli pēc sastādīta plāna	ISO 15705:2002	2 reizes gadā	SIA "Vides audits", BIOR.
N400073	N kop.	Ar parauga pudeli pēc sastādīta plāna	LVS EN ISO 11905-1:1998, LVS EN ISO 13395:1996	2 reizes gadā	SIA "Vides audits", BIOR.

Kods	Monitoringam pakļautie parametri	Paraugu ņemšanas metode	Analīzes metode un tehnoloģija	Kontroles biežums	Laboratorija, kas veic analīzes
N400073	P kop.	Ar parauga pudeli pēc sastādīta plāna	LVS EN ISO 15681-1:2005	2 reizes gadā	SIA "Vides audits", BIOR.

Dienesta 10.04.2024. novērtējums:

Nemot vērā to, ka attīrīto notekūdeņu izplūde ir grāvī un pēc aptuveni 100 metriem Vadakstes upē, kuras posms saskaņā ar MK 31.05.2011. noteikumiem Nr. 418 „Noteikumi par riska ūdensobjektiem” nav iekļauts riska ūdensobjektu sarakstā, ka arī Atļaujā izvirzīts nosacījums, ka jānodrošina attīrīto notekūdeņu izplūdē piesārņojošo vielu koncentrācijas atbilstību MK 22.01.2022. noteikumu Nr. 34 „Noteikumi par piesārņojošo vielu emisiju ūdeņi” prasībām un, lai kontrolētu NAI darbības efektivitāti, operatoram būs jāveic ūdens paraugu testēšana pirms ieplūdes sadzīves NAI un pēc attīrīšanas (izplūdē) reizi ceturksnī, Dienests neizvirza nosacījumu veikt ūdens testēšanu Vadakstes upē.

F sadaļa. Pasākumi, kas veicami, pārtraucot iekārtas vai tās daļas darbību, lai samazinātu ietekmi uz vidi 24

Avārijas vai strāvas piegādes ilgstoša pārtraukuma gadījumā notekūdeņi no Rubas internātpamatskolas NAI ar SIA Saldus Komunālserviss asenizācijas mucām tiks izvesti uz citām Saldus novada NAI.

G sadaļa. Kopsavilkums 1

Rubas speciālās internātpamatskolas NAI ir Saldus novada pašvaldības īpašums, kuras pārrauga Jaunaucē, Rubas un Vadakstes pagastu apvienības pārvaldes darbinieks. Iekārta atrodas Saldus novada dienvidu daļā, Rubas pagastā, Rubas parka teritorijā, 2 km attālumā no Rubas ciemata centra, apmēram 100 m attālumā no Vadakstes upes. NAI attīra notekūdeņus no Rubas SAC divām ēkām, Rubas muižas pils un dzīvojamās mājas, kurās kopā ir ap 150 cilvēku. NAI tika nodotas ekspluatācijā 2023. gada oktobrī.

Bioloģisko attīrīšanas ietaišu ASD PC 150 jauda ir 25 kbm/dnn

G sadaļa. Kopsavilkums 2

2023. gadā Saldus novada pašvaldība veica Rubas speciālās internātpamatskolas kanalizācijas sistēmas pārbūvi, kuras rezultātā, iztīrot un aizberot, likvidēja divus esošos septiņus, izbūvēja jaunus kanalizācijas tīklus un jaunas notekūdeņu attīrīšanas iekārtas ASD PC 150 ar jaudu 25 kbm/dnn. Notekūdeņu apstrāde iekārtā notiek bioloģiskā procesā, izmantojot heterogēni aktivētas nogulsnes. Apstrāde ietver nitrifikācijas un denitrifikācijas posmus, kuros nav nepieciešams izmantot ķīmikālijas. Process ir pašregulējošs, iekārta automātiski reaģē uz plūsmas izmaiņām visas dienas garumā.

Tā kā izbūvētas jaunas NAI, nepieciešama jauna B kategorijas piesārņojošās darbības atļauja.

G sadaļa. Kopsavilkums 31

2022. gada ūdens patēriņš bija 4634 kbm. Patēriņa samazinājums skaidrojams ar Rubas pamatskolas slēgšanu tā gada vasarā. Šobrīd pamatskolas ēka (pils) ir ieguvusi jaunus īpašniekus, kuri pieļauj, ka ūdenssaimniecības pakalpojumus izmantos ap 50 cilvēku, dzīvojamā mājā varētu būt ap 20 cilvēku, un Rubas SAC ir paredzējis

palielināt kapacitāti līdz 80 ūdens patērētājiem. Ja pieņemam, ka ūdens patēriņš uz 1 cilvēku būs līdz 150 litriem diennaktī, tad kopējais ūdens patēriņš gadā būs virs 8000 kbm, tāpēc atļaujā tiek prasīti 9000 kbm.

Ekonomiskai ūdens lietošanai gan Rubas SAC, gan pilī, gan katrā dzīvoklī ir uzstādīti ūdens skaitītāji.

G sadaļa. Kopsavilkums 32

Neattiecas.

G sadaļa. Kopsavilkums 33

Neattiecas.

G sadaļa. Kopsavilkums 34

Notekūdeņu 2022. gada koncentrācijas pirms Rubas internātpamatskolas kanalizācijas sistēmas rekonstrukcijas un jauno NAI izbūves norādītas pielikumos G-3.4.-1, G-3.4.-2, G-3.4.-3, G-3.4.-4, G-3.4.-5, G-3.4.-6. Nozīmīgākās emisijas ūdenī 2022. gadā norādītas pielikumā G-3.4.-7. Notekūdeņu koncentrācijas pēc jauno NAI nodošanas ekspluatācijā norādītas pielikumā G-3.4.-8. Notekūdeņu perspektīvās emisijas ar jauno NAI jaudu 25 kbm/dnn (9000 kbm/gadā) pēc jaunākā testēšanas pārskata - pielikums G-3.4.-9.

G sadaļa. Kopsavilkums 35

Konkrētajā teritorijā gada laikā Rubas SAC klienti un darbinieki, Rubas muižas pils viesi un darbinieki un mājas iedzīvotāji rada 10 tonnas cieta sadzīves atkritumu. Atkritumu savākšanai teritorijā ir izvietoti 4 cieta sadzīves atkritumu konteineri ar kopējo tilpumu 3.08 kbm, kurus divas reizes nedēļā iztukšo licencēta atkritumu apsaimniekošanas organizācija SIA Eco Baltia Vide. Izvietoti arī konteineri plastmasai un stiklam. To daudzums gada laikā ir 1 tonna plastmasa un tikpat stikla. Vajadzības gadījumā SIA Eco Baltia Vide tiek nodotas izdegušās luminiscējošās spuldzes.

Liekās nogulsnes no NAI, kas ir nekaitīgas, SIA Saldus Komunālserviss ar asenizācijas mucu izsūknēs un izvedīs pārstrādei.

G sadaļa. Kopsavilkums 36

Neattiecas.

G sadaļa. Kopsavilkums 4

Kanalizācijas sistēmas avārijas vai strāvas piegādes pārtraukuma gadījumā notekūdeņus ar asenizācijas mucām izsūknēs SIA Saldus Komunālserviss un izvedīs attīrīšanai uz citām Saldus novada NAI.

G sadaļa. Kopsavilkums 5

Šobrīd teritorijā ir izbūvētas modernas bioloģiskās NAI ASD PC 150 ar jaudu 25 kbm/dnn. Ja pietiks līdzekļu, tuvākajos gados tiks realizēta kanalizācijas sistēmas pārbūves 2. kārtā, kuras laikā tiks izbūvēts cits kanalizācijas kolektors uz vienu no Rubas SAC ēkām.

2.pielikums

Sarakste ar pašvaldību un citām iestādēm sakarā ar B kategorijas piesārņojošās darbības atļaujas izsniegšanu: norādes par datumiem, tai skaitā iesniegumu un to precizējumu vai papildinājumu iesniegšanas datumi

Saņemšanas/ nosūtīšanas datums	Vēstules vai iesnieguma Nr.	Ziņas par vēstulē vai iesniegumā sniegto informāciju
18.12.2023.	Saldus novada pašvaldība (IS Nr.AB#427645)	Ir iesniegts iesniegums B kategorijas piesārņojošās darbības atļaujas saņemšanai
05.01.2024.	SIA „SALDUS KOMUNĀLSERVISS” iesniegums Nr. 1.38/3	Par pakalpojuma sniedzēja nomaiņu
15.01.2024.	Valsts vides dienests	Pieprasīta papildinformācija. Sistēmā TULPE nomainīts statuss uz gaida papildinformāciju (nav pieņemts)
17.01.2024.	Saldus novada pašvaldība (IS Nr.AB#427645)	Ir iesniegts papildinātais iesniegums B kategorijas piesārņojošās darbības atļaujas saņemšanai
14.02.2024.	Valsts vides dienests	Iesniegums pieņemts. Sistēmā TULPE nomainīts statuss uz „pieņemts” un pieprasīta papildinformācija
14.02.2024.	Valsts vides dienests	Informācijas nosūtīšana Veselības inspekcijai par iesniegumu B kategorijas piesārņojošās darbības atļaujas saņemšanai
20.02.2024.	Saldus novada pašvaldība (IS Nr.AB#427645)	Ir iesniegts papildinātais iesniegums B kategorijas piesārņojošās darbības atļaujas saņemšanai
26.02.2024.	Veselības inspekcijas vēstule Nr. 2.4.6.-25./95	Par nosacījumiem piesārņojošās darbības atļaujas izsniegšanai
10.04.2024.	SIA „SALDUS KOMUNĀLSERVISS” B kategorijas piesārņojošās darbības atļaujas Nr. AP24IB0025 izsniegšana	



Veselības inspekcija

Klijānu iela 7, Rīga, LV-1012, faktiskā adrese: Pilsētas laukums 4, Kuldīga, Kuldīgas nov., LV-3301
tālrunis/fakss: 63323799, e-pasts: kurzeme@vi.gov.lv, www.vi.gov.lv

Kuldīgā

26.02.2024 Nr. 2.4.6.-25./95

Uz 14.02.2024. Nr. 14.4/AP/1823/2024

Valsts vides dienesta
ATĻAUJAS PĀRVALDEI
ap@vvd.gov.lv
evija.medika@vvd.gov.lv

Par nosacījumiem piesārņojošās darbības atļaujas izsniegšanai

Veselības inspekcijas Sabiedrības veselības departamenta Kurzemes kontroles nodaļā (turpmāk - Inspekcija) 19.02.2024. ir saņemta Jūsu vēstule par nosacījumu B kategorijas piesārņojošās darbības atļaujas (turpmāk – Atļauja) izsniegšanai **Saldus novada pašvaldībai** notekūdeņu attīrīšanas iekārtu (turpmāk – NAI) darbībai adresē **“Internātskola”, Rubas pagasts, Saldus novads.**

Izskatot iesniegumu Atļaujas saņemšanai, tika konstatēts, ka Atļauja tiek pieprasīta sakarā ar būtiskām izmaiņām esošajās piesārņojošajās darbībās - Rubas internātskolas jaunu bioloģisko notekūdeņu attīrīšanas iekārtu darbībai. Rubas speciālās internātpamatskolas NAI atrodas Saldus novada dienvidu daļā, Rubas pagastā, Rubas parka teritorijā, 2 km attālumā no ciemata centra. Tā ir sabiedrisko iestāžu apbūves teritorija, kurā ietilpst 3-stāvu dzīvojamā ēka, divas vienstāvu dzīvojamās ēkas, Rubas muižas pils (bijusī pamatskola) un divas 2-stāvu Rubas sociālā aprūpes centra ēkas. Rubas pamatskola un Rubas speciālā internātpamatskola ir likvidētas. Internātskolas telpās šobrīd darbojas Rubas sociālais aprūpes centrs, bet pils jaunais īpašnieks paredzējis, ka ūdenssaimniecības pakalpojumus izmantos ap 50 cilvēku. Jaunizbūvētās NAI atrodas apmēram 100 m attālumā no Vadakstes upes, tā atrodas ielejā, tāpēc NAI applūšana nav iespējama.

Pamatojoties uz augstāk minēto, saskaņā ar Ministru kabineta 30.11.2010. noteikumiem Nr.1082 „Kārtība, kādā piesakāmas A, B un C kategorijas piesārņojošās darbības un izsniedzamas atļaujas A un B kategorijas piesārņojošo darbību veikšanai”, Inspekcija neiebilst B kategorijas piesārņojošās darbības Saldus novada pašvaldībai notekūdeņu attīrīšanas iekārtu darbībai “Internātskola”, Rubas pagastā, Saldus novadā, ja tiks ievēroti sekojoši nosacījumi:

1. Tiks ievēroti „Aizsargjoslu likuma” 35. un 55.pantā noteiktie darbības aprobežojumi aizsargjoslās ap notekūdeņu attīrīšanas ietaisēm.

2. Netiks pārsniegti NAI darbības rezultātā radītā trokšņa robežlielumi apbūves teritorijā atbilstoši 07.01.2014. Ministru kabineta noteikumiem Nr.16 „Trokšņa novērtēšanas un pārvaldības kārtība”.

3. Notekūdeņu attīrīšana un apsaimniekošana tiks nodrošināta atbilstoši 22.01.2002. Ministru kabineta noteikumu Nr. 34 „Noteikumi par piesārņojošo vielu emisiju ūdenī” prasībām.

DOKUMENTS PARAKSTĪTS AR DROŠU ELEKTRONISKO PARAKSTU, KAS SATUR LAIKA ZĪMOGU

F001-v2

4. Dūņu un nosēdumu apsaimniekošana tiks nodrošināta atbilstoši 02.05.2006. Ministru kabineta noteikumu Nr.362 „Noteikumi par notekūdeņu dūņu un to kompostu izmantošanu, monitoringu un kontroli” prasībām.

5. Tiks nodrošināta 25.11.2014. Ministru kabineta noteikumu Nr.724 „Noteikumi par piesārņojošas darbības izraisīto smaku noteikšanas metodēm, kā arī kārtību, kādā ierobežo šo smaku izplatīšanos” prasību ievērošana iedzīvotāju veselības aizsardzībai un dzīves kvalitātes nodrošināšanai.

6. Atkritumu apsaimniekošana tiks nodrošināta atbilstoši likuma „Atkritumu apsaimniekošanas likums” un saistošo noteikumu prasībām.

Sabiedrības veselības departamenta
Kurzemes kontroles nodaļas vadītāja

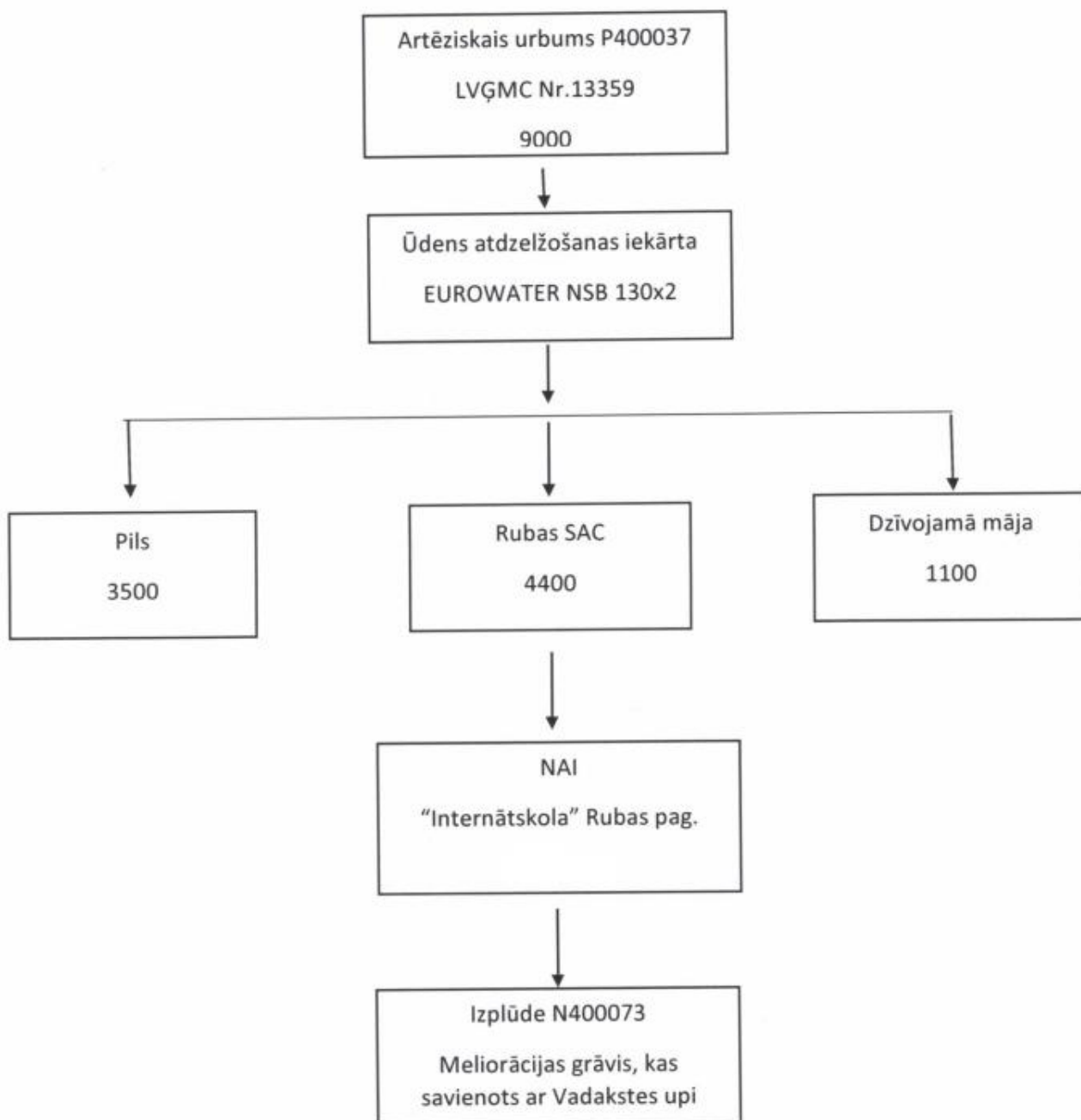
Inta Leite

Inesa Kaseviča | 29277736
inesa.kasevica@vi.gov.lv

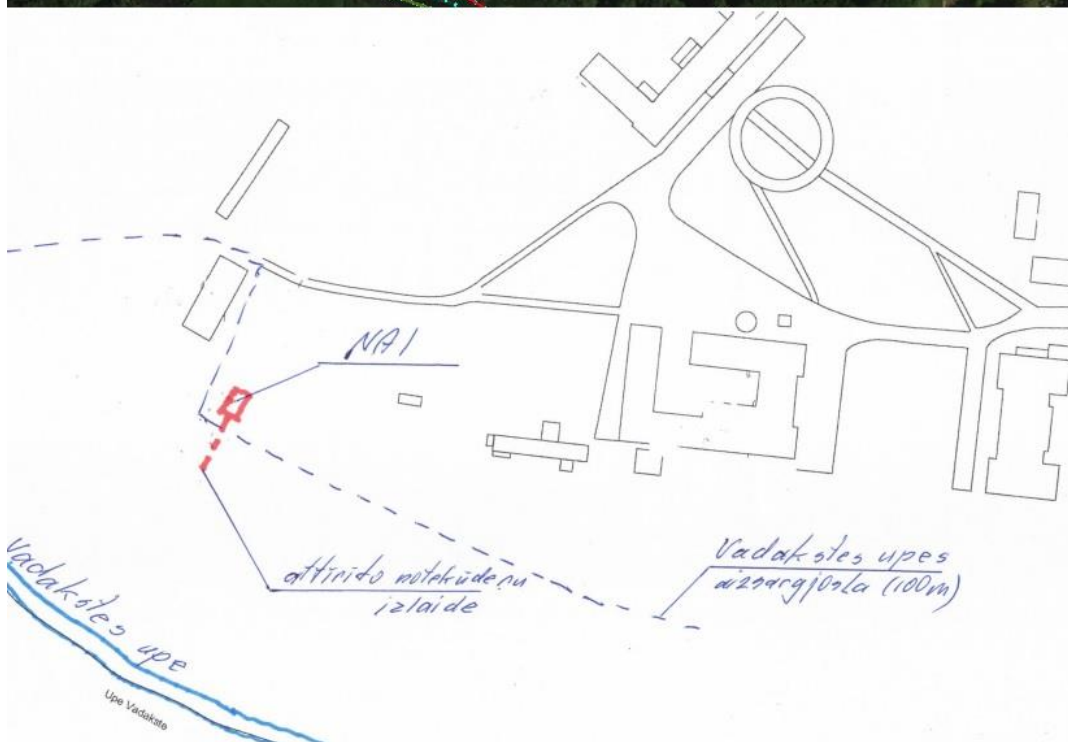
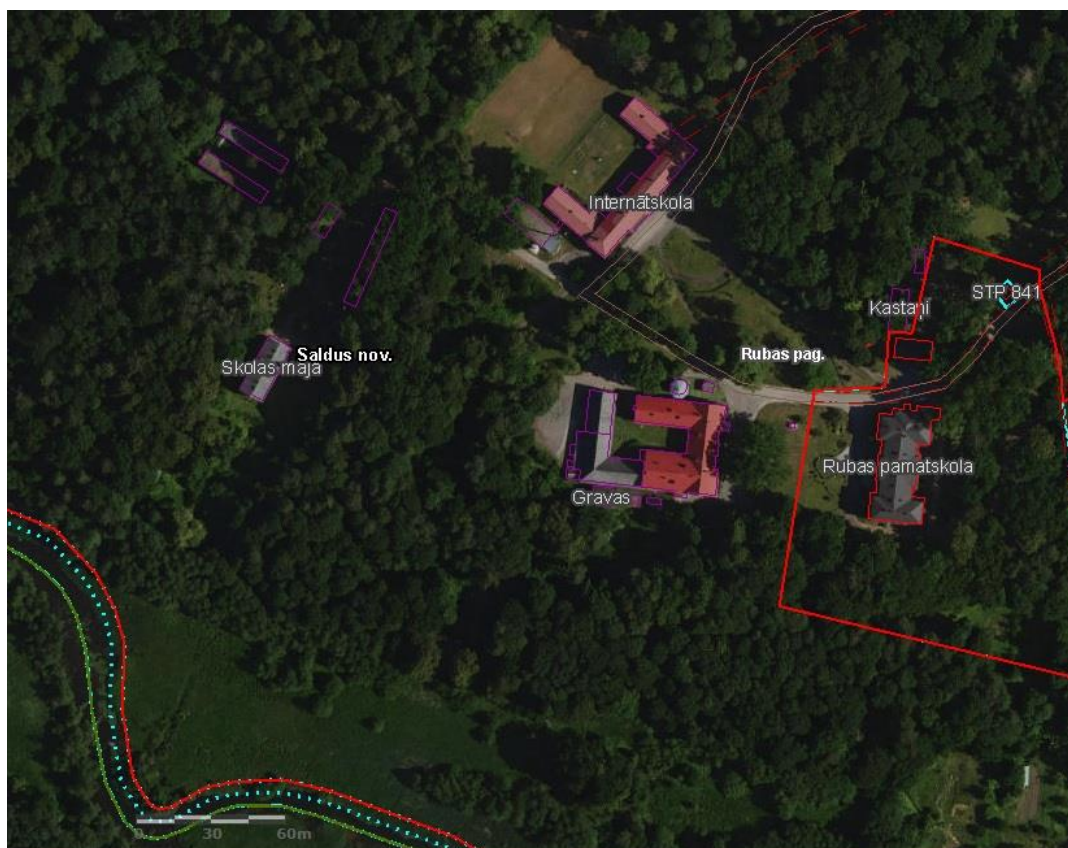
DOKUMENTS PARAKSTĪTS AR DROŠU ELEKTRONISKO PARAKSTU, KAS SATUR LAIKA ZĪMOGU

F001-v2

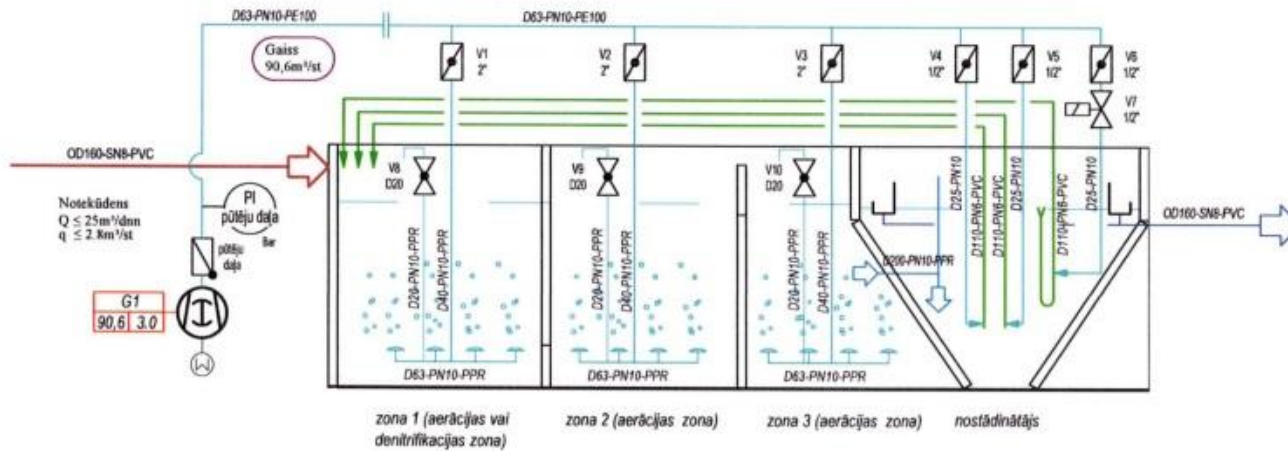
Rubas SAC, pils un dzīvojamo māju perspektīvā ūdens lietošanas bilance
(m³ (gadā))



5.pielikums
NAI atrašanas vieta kartē



6.pielikums
NAI tehnoloģiskā procesa shēma



Armatūru un aprīkojumu kodešana

Apzīmējums	Atšifrējums
	<p>Vārsts</p> <p>[1] <i>armatūras tips</i></p> <p>[2] <i>numurs</i></p> <p>[3] <i>nominālā diametrs</i></p>
	<p>E/m vārsts</p> <p>[1] <i>armatūras tips</i></p> <p>[2] <i>numurs</i></p> <p>[3] <i>nominālā diametrs</i></p>
	<p>[1] <i>Gaisa pūtējs</i></p> <p>[2] <i>plūsma, m³/st</i></p> <p>[3] <i>spiediens, m</i></p>

Armatūras tips

Simbols	Atšifrējums
	<i>aizbidnis</i>
	<i>lodveida vārsts, regulējošais</i>
	<i>lodveida vārsts, noslēdzošais</i>
	<i>pusapgrieziena vārsts</i>
	<i>pretvārsts</i>
	<i>pludināmvārsts</i>
	<i>vienvirziena vārsts</i>
	<i>drošības vārsts</i>

Grafisko līniju apzīmējumi

Apzīmējumi	Atšifrējums
	<i>ienakoša plūsma</i>
	<i>Plūsma pēc aerācijas</i>
	<i>Attīrīts ūdens</i>
	<i>Duņas</i>
	<i>Gaiss</i>