

### A/B iesniegums

Iesnieguma tips: B atļauja

Statuss: Pieņemts

Operators: HAWITA baltic SIA 40003308988

Iekārta: Kūdras pārstrādes un substrātu ražošanas uzņēmums Aerodroms, Aknīstes pag., Jēkabpils nov.

Iesniegšanas iemesls: Atļaujas saņemšana būtisku izmaiņu veikšanai esošā piesārņojošā darbībā

Adrese: „Aerodroms”, Aknīstes pagasts, Jēkabpils novads, LV-5208

Iesnieguma pieņemšanas datums: 01/03/2022

Atļaujas izdošanas termiņš: 04/06/2022

Teritorija: 0031400 Aknīstes pagasts

Piesārņojošo darbību veidi

4.1. iekārtas organisko vai neorganisko vielu, maisījumu vai starpproduktu, tai skaitā enzīmu, augu aizsardzības līdzekļu vai biocīdu, ražošanai, kurās izmanto fizikālus ražošanas procesus (piemēram, atšķaidīšana, sajaukšana, iepakošana un uzglabāšana), ja iekārtas jauda ir lielāka par 5 tonnām gadā

4.2. iekārtas neiekototu organisko un neorganisko ķīmisko vielu, ķīmisko produktu vai starpproduktu uzglabāšanai, ja uzglabā piecas tonnas un vairāk, enzīmu uzglabāšanai – 20 tonnu un vairāk

1.3. degvielas uzpildes stacijas ar degvielas apjomu (lielāko kopējo degvielas daudzumu, kas pārsūknēts pēdējo triju gadu laikā) līdz 2000 m<sup>3</sup> gadā

6.7. iekārtas iepakoto organisko un neorganisko ķīmisko vielu, ķīmisko produktu vai starpproduktu uzglabāšanai, ja uzglabā vairāk nekā 20 tonnu ķīmisko vielu, ķīmisko produktu vai starpproduktu

1.1.1. sadedzināšanas iekārtas, kuru nominālā siltuma jauda ir vienāda ar vai lielāka par 0.2 un mazāka par 5 megavatiem un kuras kā kurināmo izmanto biomasu, kūdru vai gāzveida kurināmo

6.3. notekūdeņu attīrīšanas iekārtas ar jaudu no 5 līdz 20 kubikmetriem diennaktī, ja notekūdeņus novada vidē

6.1. visu kategoriju (L, M, N, O) mehānisko sauszemes transportlīdzekļu, mobilās lauksaimniecības tehnikas un satiksmē neizmantojamu pārvietojamu mehānismu un citu pārvietojamu agregātu remonta un apkopes darbnīcas (tai skaitā iekārtas, kurās veic automazgāšanu vai transportlīdzekļu salonu ķīmisko tīrīšanu)

### Dienesta novērtējums:

Operators ir norādījis piesārņojošās darbības veidus atbilstoši MK 30.11.2010. noteikumu Nr. 1082 „Kārtība, kādā piesakāmas A, B un C kategorijas piesārņojošās darbības un izsniedzamas atļaujas A un B kategorijas piesārņojošo darbību veikšanai” 1. un 2. pielikumam. Piesārņojošās darbības veidi ir atbilstoši SIA „HAWITA baltic” 2013. gada 13. septembrī izsniegtajai B kategorijas piesārņojošās darbības atļaujai Nr. DA13IB0032 un pēc izmaiņām darbībā saglabājas nemainīgs.

2013. gada 07. jūlijā izsniegtā Atļauja tiek pārskatīta sakarā ar izmaiņām SIA “HAWITA baltic” kūdras pārstrādes un substrātu ražošanas uzņēmuma, kas izvietots nekustamajā īpašumā “Aerodroms”, Aknīstes pagastā, Jēkabpils novadā, darbībā, proti:

- 2020. gadā ir ierīkots jauns ūdens ieguves urbums (LVĢMC DB Nr. DB26488,) no kura turpmāk plānots veikt ūdens ieguvu tehniskām un ugunsdzēsības vajadzībām (plānotais ūdens ieguves apjoms – 45 m<sup>3</sup>/dnn (11700 m<sup>3</sup>/gadā)). No vecā ūdens ieguves urbuma (LVĢMC DB Nr. DB20689), kas turpmāk atradīsies rezervē un nedarbosies (ir iekonservēts), bet nepieciešamības gadījumā var būt izmantots, plānotais ūdens ieguves daudzums tiek samazināts no 48 m<sup>3</sup>/dnn (12480 m<sup>3</sup>/gadā) līdz 10 m<sup>3</sup>/dnn (2600 m<sup>3</sup>/gadā);

- tiek veiktas izmaiņas izejvielas – perlīta daudzumā, palielinot tā daudzumu no 220 t/gadā (uzglabāšana - 14 t) līdz 290 t/gadā (uzglabāšana – 20 t);

- 2020. gadā veikta administratīvās ēkas apkures katla nomaiņa no apkures katla ar nominālo siltuma jaudu 0,035 MW uz apkures katlu ar nominālo siltuma jaudu 0,025 MW.

### **A sadaļa. Vispārīgs raksturojums 1 - 1.5**

1. SIA „HAWITA baltic”

Adrese: „Aerodroms”, Aknīstes pagasts, Jēkabpils novads, LV-5208

Tāl. +371 65220930, e-pasts: l.zvaigzne@nordtorf.eu

1.1. Zemes robežu plānus skat. Pielikumā Nr.1. Situācijas plānu sk. Pielikumā Nr. 2.

1.2. Ēku un būvju izvietojuma plānu ar UKT tīkliem skat. pielikumā Nr. 3.

1.3. Teritorijas kods – 0031200. Uzņēmuma koordinātas 56°09'30,61'' (56.15850) un 25°46'10,02'' (25.76946).

1.4. SIA “HAWITA baltic” kūdras pārstrādes, substrātu ražošanas uzņēmums tuvākajā nākotnē savu atrašanās vietu saglabās. Īpašo nosacījumu nav.

Saskaņā ar Aknīstes pilsētas ar lauku teritoriju plānotās (atļautās) izmantošanas plānu, zemes gabals Aknīstes pagasta, Aknīstes pilsētas ar lauku teritoriju, (kadastra Nr. 56250070048, Nr.56250070249 zemes vienība ar kadastra apzīmējumu Nr.56250070199) atrodas rūpniecības zonā, kur galvenais zemes un būvju izmantošanas veids ir ražošanas teritorijas (derīgo izrakteņu ieguves teritorijas).

Fragmentu no teritorijas plānojumu sk. Pielikumā Nr. 2.

1.5. SIA “HAWITA baltic” uzņēmums atrodas Aknīstes novada Aknīstes pagasta (pilsētas ar lauku teritoriju) bijušajā aerodroma teritorijā. Ģeomorfoloģiski uzņēmums izvietots Austrumlatvijas zemienes Aknīstes nolaidenumā, teritorijas absolūta augstumatzīmes ir no 115 līdz 116 m. v.j.l.

Šajā teritorijā ir gan paugurotais reljefs, ko galvenokārt veido morēnpauguru, dauguļu un kēmu reljefa formas, gan viļņoti līdzenumi.

Teritorijas virsējo daļu klāj no 20 – 30 m bieza kvartāra nogulumu sega, kuras apakšējo daļu veido līdz 5 - 20 m bieza sarkanbrūna Latvijas ledus laikmeta morēna, bieži ar plānām smilts un grants starpkārtnām. Reljefa pazeminājumos virs morēnas iegul 5 – 6 m biezs slānis un kūdra. Samērā plaši izplatīti ir arī glaciofluviālie nogulumu, un biežums var saniegt pat 10 m. Ģeoloģisko griezumu lielākoties veido cilvēka pārveidoti dabīgie nogulumu, kā arī augsne.

Pamatiežu virsējo daļu veido devona Pļaviņu, Salaspils un Daugavas svītu karbonātiskie nogulumu. Izpētītais ģeoloģiskais griezumā ir samērā vienkāršs. Griezuma augšdaļu veido pārrakta morēnas māļssmilts, ko 0,1 – 0,9 m dziļumā griezumā nomaina morēnas smilšmāls. Ūdeni saturošais slānis ir mālaina smiltis, kura konstatēta no 1,8 (1.urb.) – 2,3 (2. un 3. urb.) dziļuma līdz 3,7 (1.urb.) – 3,9 (2.urb.) dziļumam. Visi urbumi tika izurbti līdz 5,0 m dziļumam un pie aptuveni 2,2 m dziļuma no zemes virsmas gruntī konstatēta gruntsūdens parādīšanās.

Pirmais sastopamais ūdens horizonts ir kvartāla gruntsūdens. Ūdenssaturošos iežus veido Latvijas ledus laikmeta smilšmāli – mālaine nogulumu. Dziļāk esošais ūdens horizonts ir devonas sistēmas Gaujas – Amatas ūdenssaturošais horizonts. Teritorija hidroloģiskos apstākļus nosaka tās reljefs un ūdenssaturošo iežu īpatnības, kā arī lokālā drenāža.

SIA “HAWITA baltic” ūdensapgādei (tehniskām un ugunsdzēsības vajadzībām) 2020.g. tika izurbta jauna artēziskā aka (LVĢMC DB 26488 – 2020.g., dziļums 95,5 m), kura ierīkota augšdevona Gaujas (D3g) ūdens horizontā. Vecā artēziskā aka (LVĢMC DB 20689 – 1997.g., 35 m), kura ierīkota Pļaviņu (D3pl) ūdens horizontā atrodas rezervē un nedarbojas (iekonservēta), bet nepieciešamības gadījumā var būt izmantota.

Gaujas ūdens horizonta virsma urbumā rajonā atrodas 63 m dziļumā no zemes virsmas, filtra intervāls 70,0 – 92,0 m. Ūdens līmeņa pazeminājums atsūkņēšanas laikā bija 8,20 m pie urbuma debita 5,50 l/s. Gaujas ūdens horizonts intervālā 72,0 – 90,0m ir ļoti labi aizsargāts, jo ūdens vāji caurlaidīgo iežu biezums ir lielāks par 20 m (kvartāra smilšmāli -16m, Pļaviņu ūdens horizonta dolomītmerģeļi – 4m, Amatas horizonta aleirolīti – 7,0m un Gaujas horizonta māli – 5,5m).

Ekspluatējamo ūdens horizonta ūdeņus no piesārņošanas neaizsargātajiem gruntsūdeņiem atdala kvartāra nogulumu, kuru kopējais biezums ir 18,0m, no tiem 16,0m ir ūdens vāji caurlaidīgie morēnas smilšmāli, Pļaviņu ūdens horizonta vāji caurlaidīgie dolomītmerģeļi 4m, Amatas ūdens horizonta kuru kopējais biezums ir 28,0m, no tiem aprēķinam pieņemts 7 m biezie ūdens vāji caurlaidīgie aleirolīti un Gaujas horizonta augšējās daļas ūdens vāji caurlaidīgie māla slāņi aprēķinam pieņemts 5,5m.

Pļaviņu ūdens horizonta virsma urbumu rajonā atrodas 18 m dziļumā no zemes virsmas. To veido karbonātiski ieži – dolomīti. Ūdensapgādei izmantojamais intervāls atrodas 23 – 35 m dziļumā.

Ekspluatācijas urbumu debits ir 2 l/s, īpatnējais debits 1,0 l/s.

Pazemes ūdeņus no piesārņošanas neaizsargātajiem gruntsūdeņiem atdala ūdens vāji caurlaidīgie kvartāra nogulumu – smilšmāli, kuru kopējais biezums ir 18 m.

### Dienesta novērtējums:

*Saskaņā ar uz Atļaujas pārskatīšanas brīdi spēkā esošo Aknīstes novada teritorijas plānojumu (2.1. redakcija), (apstiprināts ar 2020.gada 25.novembrī Aknīstes novada domes sēdē pieņemto lēmumu Nr.371 (prot.Nr.16,6.#) „Par Aknīstes novada teritorijas plānojuma un Vides pārskata gala redakcijas apstiprināšanu”) darbības vieta – “Aerodroms” (kadastra Nr. 56250070048), “Aerodroms - 1” (kadastra Nr.56250070249), Aknīstes pagasts, Jēkabpils novads, izvietota rūpnieciskās apbūves teritorijā un atbilst teritorijas plānotajai/ atļautajai izmantošanai.*

## **A sadaļa. Vispārīgs raksturojums 2 - 4.2**

2.1. SIA “HAWITA baltic” uzņēmums atrodas Aknīstes novada Aknīstes pagasta (pilsētas ar lauku teritoriju) bijušajā aerodroma teritorijā. Uzņēmuma teritorijā izvietoti: laukums kūdras briķešu glabāšanai, ražošanas cehs, palīgtelpas, katlu māja, autotransporta stāvvietas laukums, dīzeļdegvielas uzpildes stacija, artēziskās akas u.c.

Jaunā artēziskā aka (LVĢMC DB 26488) ir izurbta 2020.gadā un izvietota 30 m attālumā no vecās ražošanas ēkas, 55 m attālumā no vecās artēziskas akas (LVĢMC DB 20689), 20 m attālumā no katlu mājas.

Tuvākās dzīvojamās mājas atrodas 400 – 500 m attālumā no uzņēmuma teritorijas.

2.2 Uzņēmums neatrodas aizsargjoslās un jūtīgās teritorijās.

Atbilstoši “Aizsargjoslu likumam” uz SIA “HAWITA baltic” uzņēmumu attiecas:

□ Eksploatācijas aizsargjoslas:

- o aizsargjoslas gar ielām, autoceļiem;
- o aizsargjoslas gar telekomunikāciju līnijām;
- o aizsargjoslas gar elektriskiem tīkliem;
- o aizsargjoslas gar ūdensvadu un kanalizācijas tīkliem.

SIA “HAWITA baltic” ūdensapgādes artēziskajām akām tika veikts aizsargjoslu aprēķins un noteikti aizsargjoslu rādiusi:

- Vecā artēziskā aka (LVĢMC DB 20689 – 1997.g.) stingra režīma 10-30m, bakterioloģiskās aizsargjoslas rādiuss 5 m, ķīmiskās aizsargjoslas rādiuss ir 49 m;

- Jaunā artēziskā aka (LVĢMC DB 26488 – 2020.g.) stingra režīma 10m, bakterioloģiskā aizsargjosla nav nepieciešama, ķīmiskās aizsargjoslas rādiuss ir 354 m pie ūdens patēriņa 99,9 m<sup>3</sup>/dnn.

Tādējādi uzņēmuma teritorija (darbības vieta) atrodas ūdensgūtnes aku ķīmiskā aizsargjoslā.

3.1. Jēkabpils novada būvvalde, Jaunā iela 31C, Jēkabpils, Jēkabpils novads, LV-5201, tālr. +371 65231005.

3.2. Nav.

4.1. Uzņēmumā gada laikā kopumā vidēji nodarbināti 132 darbinieki. Ceha un biroja vidējais darbinieku skaits 58.

4.2. Nav paredzēts.

#### Dienesta novērtējums:

*Saskaņā ar VSIA „Latvijas Vides, ģeoloģijas un meteoroloģijas centrs” piesārņoto un potenciāli piesārņoto vietu reģistru, SIA „HAWITA baltic” teritorija “Aerodroms” un “Aerodroms - 1” nav reģistrēta Latvijas piesārņoto un potenciāli piesārņoto vietu sarakstā.*

#### **A sadaļa. Vispārīgs raksturojums 5 - 5.5**

5.1. Uzņēmums strādā vienā maiņā 5 darba dienas nedēļā (atkarībā no ražošanas apjoma, uzņēmums var strādāt un virsstundas). Intensīvs darbības periods: februāris – maijs un septembris – novembris. Ūdensapgādes un kanalizācijas sistēmas strādā pastāvīgi automātiskā režīmā.

Katlu māja strādā 24 h diennaktī ziemas periodā (210 dnn).

5.2. Nav.

5.3. Oficiālo darbību saskaņā ar reģistrācijas apliecību uzņēmums veic no 1996.g. līdz šim brīdim. Komersanta reģistrācijas apliecību skat. Pielikumā Nr. 5.

5.4. SIA “HAWITA baltic” pamatdarbības veids ir kūdras ieguve, pārstrāde, substrātu ražošana un saražotās produkcijas realizācija. Faktiskais (pēc 2021.g. datiem) kūdras pārstrādes patēriņš gadā sastāda 259924 m<sup>3</sup>, perspektīvā pārstrādes apjoms var palielināties un sastādīs 520000 m<sup>3</sup>. Gatavās produkcijas apjoms (pēc 2021.g. datiem) sastāda 494,48 tūkst.m<sup>3</sup> gadā (no tiem kūdras pakošana sastāda 230,65 tūkst m<sup>3</sup> un kūdras substrātu ražošana 263,83 tūkst m<sup>3</sup>). Perspektīvā plāno palielināt kūdras un kūdras substrātu ražošanu līdz 735,40 tūkst.m<sup>3</sup> gadā.

Uzņēmumā ražo dažāda veida substrātus, ko iegūst sajaucot dažādu struktūru kūdras ar minerālvielām. Kā minerālvielas tiek izmantoti māli, perlīts, kaļķakmens.

Perlīts – 290,0 t/gadā (maksimālais uzglabājamais daudzums 20 t), māls – 2500 t/gadā (maksimālais uzglabājamais daudzums 170 t) glabājas izberamā veidā boksos. Granulētais kaļķis – 6,2 t/gadā (maksimālais uzglabājamais daudzums 0,38 t) glabājas maisos noliktavas telpā. Kaļķakmens milti 2700

t/gadā (maksimālais uzglabājamais daudzums 50 t) glabājas torņos (2.gab.) ar tilpumu 30 m<sup>3</sup> katrs. Kūdras substrātu ražošanai tiek izmantoti arī minerālmēsli (max 612 t/gadā un maksimālais uzglabāšanas daudzums sastāda – 52,4 t). Minerālmēsli glabājas atsevišķā telpā fasētā veidā (oriģinālajā iepakojumā).

Uzņēmuma teritorijā 2010. gadā izbūvēta jauna dīzeļdegvielas uzpildes stacija, kura izvietota aptuveni 16 m no caurlaides ēkas un kalpos kā degvielas uzpildes punkts uzņēmuma iekšējām vajadzībām. Stacijas teritorijā izvietota dīzeļdegvielas glabāšanas dubultsienu virszemes tvertne ar tilpumu 40 m<sup>3</sup> un viens dīzeļdegvielas uzpildes aparāts ar vienu uzpildes pistoli (aparāta sūkņu ražība 70 l/min). Degvielas uzpildes stacijā dīzeļdegvielas daudzums ar perspektīvu sastāda 661,0 m<sup>3</sup> jeb 568,5 t (blīvums 820-860 kg/m<sup>3</sup>) gadā.

Uzņēmuma teritorijā izvietots ražošanas iekārtu un transportlīdzekļu remonta iecirknis, kurā tiek veiktas ražošanas iekārtu, kā arī atsevišķu transportlīdzekļu motoru, barošanas sistēmu, transmisijas, balstiekārtu, bremžu sistēmu apkope un remonts.

Ražošanas ēkas apkurei aukstā gada laika periodā uzņēmuma teritorijā izvietota katlu māja, kur uzstādīts viens katls HERZ Firematic 151-301 ar max nominālo siltuma jaudu 0,301 MW (ievadītā jauda 0,354 MW). Kurināmā veids – kokskaidu granulas (vai šķelda).

Administratīvās ēkas apkurei aukstā gada laikā periodā uzņēmuma teritorijā izvietota katlu māja, kurā 2020.gadā uzstādīts jauns katls NBE RTB 30 ar nominālo siltuma jaudu 0,025MW (ievadītā jauda 0,029MW), kurināmā veids – kokskaidu granulas.

2006. un 2007. gada laikā notekūdeņu attīrīšanai izbūvētas jaunas rūpnieciski izgatavotas kompaktas attīrīšanas iekārtas ZAQ 12-16/2a ar ražību 1-5 m<sup>3</sup>/dnn. Notekūdeņu novadīšana – 2,0 m<sup>3</sup>/dnn un 520,0 m<sup>3</sup>/gadā.

Degvielas uzpildes stacijas teritorijā ierīkota lietusūdens savākšanas kanalizācijas sistēma, uzstādīts smilšu un naftas produktu uztvērējs ar ražību 6 l/s. Attīrītie notekūdeņi tiek novadīti grāvī.

5.5. Nav.

5.6.Katlu māja.

Katlu māja.

Ražošanas ēkas apkurei aukstā gada laika periodā uzņēmuma teritorijā izvietota katlu māja, kur uzstādīts viens katls HERZ Firematic 151-301 ar max nominālo siltuma jaudu 0,301 MW (ievadītā jauda 0,354 MW). Kurināmā veids – kokskaidu granulas (vai šķelda).

Administratīvās ēkas apkurei aukstā gada laikā periodā uzņēmuma teritorijā izvietota katlu māja, kurā 2020.gadā uzstādīts jauns katls NBE RTB 30 ar nominālo siltuma jaudu 0,025MW (ievadītā jauda 0,029MW), kurināmā veids – kokskaidu granulas.

### **A sadaļa. Vispārīgs raksturojums 6 - 6.3**

6.1. Nav.

6.2. SIA “HAWITA baltic” izsniegtās atļaujas:

Daugavpils reģionālās Vides pārvaldes izsniegtā atļauja B kategorijas piesārņojošai darbībai Nr. DA13IB0032 no 13. septembra 2013.g. Atļaujas izsniegta uz visu kūdras pārstrādes un substrātu ražotnes darbības laiku.

6.3. Nav.

#### *Dienesta novērtējums:*

*SIA “HAWITA baltic” 2004. gada 27. augustā reģistrēts iepakotāju reģistrā ar reģistrācijas Nr. JP-13.*

*Operators teritorijā uzglabā dīzeļdegvielu tvertnē ar tilpumu 40 m<sup>3</sup>, t.i. pārrēķinot uz tonnām, ņemot vērā dīzeļdegvielas tvertņu maksimālo uzpildi tā ir 31 tonna dīzeļdegvielas.*

MK 01.03.2016. noteikumos Nr. 131 „Rūpniecisko avāriju riska novērtēšanas kārtība un riska samazināšanas pasākumi” 1. pielikuma 2. tabulas 34. punkta kvalificējošais daudzums tonnās, lai piemērotu prasības, kas attiecas uz zemāka riska līmeņa objektiem –  $q:2500 t = 31/2500 = 0,0124$ . MK 19.09.2017. noteikumu Nr. 563 „Paaugstinātas bīstamības objektu apzināšanas un noteikšanas, kā arī civilās aizsardzības un katastrofas pārvaldīšanas plānošanas un īstenošanas kārtība” 1. pielikuma 2. tabulas 26. punkta kvalificējošais daudzums (tonnās) –  $q:70 t = 31/70 = 0,443$ .

Saskaņā ar augstāk vērtēto, Objektam nevar piešķirt nevienu no MK 19.09.2017. noteikumos Nr. 563 „Paaugstinātas bīstamības objektu apzināšanas un noteikšanas, kā arī civilās aizsardzības un katastrofas pārvaldīšanas plānošanas un īstenošanas kārtība” paredzētajām vai MK 01.03.2016. noteikumos Nr. 131 „Rūpniecisko avāriju riska novērtēšanas kārtība un riska samazināšanas pasākumi” paredzētajām bīstamības kategoriju.

Objektam nav nepieciešama rūpniecisko avāriju novēršanas programma vai drošības pārskats, saskaņā ar MK 01.03.2016. noteikumiem Nr. 131 „Rūpniecisko avāriju riska novērtēšanas kārtība un riska samazināšanas pasākumi”.

Objektam nav nepieciešams izstrādāt civilās aizsardzības plānu, saskaņā ar MK 19.09.2017. noteikumiem Nr. 563 „Paaugstinātas bīstamības objektu apzināšanas un noteikšanas, kā arī civilās aizsardzības un katastrofas pārvaldīšanas plānošanas un īstenošanas kārtība”.

### A sadaļa. Vispārīgs raksturojums 7 – 7.3

7.1. Nav.

7.2. Nav.

7.3.1. Līgums Nr. SPAJ01392 no 2021. gada 16. decembra par sadzīves atkritumu (SA) apsaimniekošanu ar SIA „Vidusdaugavas SPAAO”, reģ. Nr. 55403015551, "Dziļā Vāda", Mežāres pagasts, Jēkabpils novads, LV-5226.

2. Līgums no 15.02.2021.g. par iepakojuma atkritumu apsaimniekošanu ar SIA “Eco Baltia vide”, reģ. Nr.40003309841, Getliņu iela 5, Rumbula, Stopiņu pagasts, Ropažu novads, LV-2121.

7.4. Nav.

#### 1.Tabula. Informācija par noslēgtajiem līgumiem

Līguma numurs	Līguma priekšmets	Līgumslēdzējas puses	Līgumā norādītā jauda	Līguma termiņš
Nr. SPAJ01392 no 2021. gada 16. decembra	Par cieto sadzīves atkritumu apsaimniekošanu	SIA “HAWITA baltic” un SIA „Vidusdaugavas SPAAO”	Saskaņā ar līguma noteikumiem	ir spēkā uz PAKALPOJUMA SNIEDZĒJA un Jēkabpils novada pašvaldības starpānoslēgtā līguma darbības laiku
Līgums no 15.02.2021.g.	Par iepakojuma atkritumu apsaimniekošanu	SIA “HAWITA baltic” un SIA “Eco Baltia vide”	Saskaņā ar līguma noteikumiem	beztermiņa

### B sadaļa. Ražošanas procesi un tehnoloģijas 8

a) SIA “HAWITA baltic” pamatdarbības veids ir kūdras ieguve, pārstrāde, substrātu ražošana un saražotās produkcijas realizācija.

Uzņēmumā ražo substrātus, ko iegūst sajaucot dažādu veidu kūdras struktūras ar minerālvielām. Kā minerālvielas tiek izmantoti māli, perlīts, kaļķis u.c., pielieto arī minerālmēslus.

Faktiskais (pēc 2021.g. datiem) kūdras pārstrādes patēriņš gadā sastāda 259924 m<sup>3</sup>, perspektīvā pārstrādes apjoms var palielināties un sastādīs 520000 m<sup>3</sup>. Gatavās produkcijas apjoms (pēc 2021.g.

datiem) sastāda 494,48 tūkst.m<sup>3</sup> gadā (no tiem kūdras pakošana sastāda 230,65 tūkst m<sup>3</sup> un kūdras substrātu ražošana 263,83 tūkst m<sup>3</sup>). Perspektīvā plāno palielināt kūdras un kūdras substrātu ražošanu līdz 735,40 tūkst.m<sup>3</sup> gadā.

Noteiktu izmēru kūdras briķetes 15 x 15 x 40 tiek atvestas uz uzņēmumu un izbērtas uz asfaltēta laukuma (bertnēs). Ar frontālā kausa iekrāvēja palīdzību kūdras briķetes tiek pārkrautas saņemšanas bunkurā, kurš atrodas blakus angāram, kur izvietotas ražošanas (sastāvdaļu maisīšanas) iekārtas. No bunkura briķetes pa transportiera lenti tiek padotas uz smalcināšanas - sijāšanas iekārtu "Maschinenbau Warnking". Pēc smalcināšanas, ar zvaigžņusietu palīdzību kūdra tiek sadalīta pa frakcijām: 0-5 mm, 5-10 mm, 10-25 mm un 20-40 mm.

Tālāk, pēc nepieciešamās substrāta receptūras, nepieciešamā kūdras frakcija tiek padota uz automatizēto substrātu maisīšanas iekārtu ar ražību 180 m<sup>3</sup> stundā (ar vienreizēju maisīšanas ietilpību 20 m<sup>3</sup>), kurā tiek pievienoti dažādu veidu minerālmēsli un minerālvielas, atbilstoši receptūrai. Visi nepieciešamie komponenti maisīšanas bunkurā tiek padoti caur automātisko dozēšanas iekārtu. Visi tehnoloģiskie procesi no smalcināšanas līdz fasēšanai tiek veikti automatizēti (iekārtu vadība tiek veikta no operatora telpas ar datora palīdzību), ražošanas iekārtas tiek izvietotas slēgtās telpās.

Kā minerālvielas tiek izmantoti māli, perlīts, kaļķakmens.

Perlīts – 290,0 t/gadā (maksimālais uzglabājama daudzums 20 t), māls – 2500 t/gadā (maksimālais uzglabājama daudzums 170 t) glabājas izberamā veidā boksos. Granulētais kaļķis – 6,2 t/gadā (maksimālais uzglabājama daudzums 0,38 t) glabājas maisos noliktavas telpā. Kaļķakmens milti 2700 t/gadā (maksimālais uzglabājama daudzums 50 t) glabājas torņos (2.gab.) ar tilpumu 30 m<sup>3</sup> katrs.

Kūdras substrātu ražošanai tiek izmantoti arī minerālmēsli (PG Mix, Radigen, Rewopol SB DO 75 PG, Floranid N31, Osmocote, papildus tiek izmantoti arī minerālmēsli nelielā apjomā (Triabon, Basacote, Trihoderma, Molibden, Eisen Chelat, Basafer, alumīnija sulfāts, Osmoform, Multicote ) (max 612 t/gadā un maksimālais uzglabāšanas daudzums sastāda – 52,4 t). Minerālmēsli glabājas atsevišķā telpā fasētā veidā (oriģinālajā iepakojumā).

Pēc maisījuma samaisīšanas, gatavais maisījums tiek padots uz gatavā substrāta fasēšanas līniju, kur uzstādītas sešas fasēšanas iekārtas. Trīs fasēšanas iekārtas paredzētas kūdras maisījuma presēšanai lielos maisos BIG BAGE, trīs iekārtas kūdras maisījumu fasē dažāda (150 l un 250 l) tilpuma maisos. Tālāk maisi tiek aizlīmēti, uzlikti uz paletēm un nogādāti noliktavā. Fasēšana un presēšana tiek veikta uz specializētas iekārtas darbinieka klātbūtnē.

Minerālmēsli periodiski, pēc izsīkšanas, tiek papildināti. Minerālmēsli glabājas atsevišķā telpā fasētā veidā (oriģinālajā iepakojumā). Perlīts, māls glabājas izberamā veidā boksos. Granulētais kaļķis glabājas maisos noliktavas telpā. Kaļķakmens glabājas torņos (2.gab.) ar tilpumu 30 m<sup>3</sup> katrs.

Uzņēmuma teritorijā 2010. gadā izbūvēta jauna dīzeļdegvielas uzpildes stacija. Degvielas uzpildes stacija atrodas aptuveni 16 m attālumā no caurlaides ēkas un kalpo kā degvielas uzpildes punkts uzņēmuma iekšējām vajadzībām.

Stacijas teritorijā izvietota dīzeļdegvielas glabāšanas dubultsienu virszemes tvertne ar tilpumu 40 m<sup>3</sup> un viens dīzeļdegvielas uzpildes aparāts ar 1 uzpildes pistoli, aparāta sūkņu ražība 70 l/min.

Dīzeļdegvielas daudzums ar perspektīvu sastāda 661 m<sup>3</sup> jeb 568,5 t (blīvums 820-860 kg/m<sup>3</sup>) gadā.

Degvielas tvertne ierīkota ar pārspiediena – noplūdes uzrādītāju. Degvielas tvertne uzstādīta atbilstoši MK noteikumiem Nr.74 „Prasības degvielas uzpildes staciju tehnoloģiskajām iekārtām un iekārtu tehniskās uzraudzības kārtība” prasībām.

Zem potenciālajām naftas produktu noplūdes vietām izveidots pretinfiltrācijas segums no HDPE plēves 1 mm.

Ražošanas ēkas apkurei aukstā gada laika periodā uzņēmuma teritorijā izvietota katlu māja, kur uzstādīts viens katls HERZ Firematic 151-301 ar max nominālo siltuma jaudu 0,301 MW (ievadītā jauda 0,354 MW). Kurināmā veids – kokskaidu granulas (vai šķelda). Katla tehniskā dokumentāciju sk. Pielikumā Nr.8.

Administratīvās ēkas apkurei aukstā gada laikā periodā uzņēmuma teritorijā izvietota katlu māja, kurā 2020.gadā uzstādīts jauns katls NBE RTB 30 ar nominālo siltuma jaudu 0,025MW (ievadītā jauda 0,029MW), kurināmā veids – kokskaidu granulas. Katla tehniskā dokumentāciju sk. Pielikumā Nr.8. Administratīvās ēkas apkurei aukstā gada laikā periodā uzņēmuma teritorijā izvietota katlu māja, kurā 2020.gadā uzstādīts jauns katls NBE RTB 30 ar jaudu 0,025MW, kurināmā veids – kokskaidu granulas. Uzņēmuma teritorijā izvietots ražošanas iekārtu un transportlīdzekļu remonta iecirknis, kurā atrodas sekojošie darba galdi: slīpēšanas darba galds, asināšanas darba galds un metināšanas postenis, kur tiek veikta elektroloka metināšana ar gabal-elektrodiem ANO-4 un ANO-3. Remontdarbnīcās tiek veiktas ražošanas iekārtu, kā arī atsevišķu transportlīdzekļu motoru, barošanas sistēmu, transmisijas, balstiekārtu, bremžu sistēmu apkope un remonts.

SIA "HAWITA baltic" ūdensapgādei (tehniskām un ugunsdzēsības vajadzībām) 2020.g. tika izurbta jauna artēziskā aka Nr.2 (LVĢMC DB 26488 – 2020.g., dziļums 95,5 m), kura ierīkota augšdevona Gaujas (D3gj) ūdens horizontā. Vecā artēziskā aka Nr.1. (LVĢMC DB 20689 – 1997.g., 35 m), kura ierīkota Pļaviņu (D3pl) ūdens horizontā atrodas rezervē un nedarbojas (iekonservēta), bet nepieciešamības gadījumā var būt izmantota.

Ūdens no artēziskās akas tiek izmantots saimnieciskām, sadzīves vajadzībām (dušas, tualetes) un ražošanas vajadzībām, ražošanas procesā ir nepieciešams klāt pievienot ūdeni sakarā ar sauso izejmateriālu šī gada ekstremāli sauso laika apstākļu dēļ. Dzeršanai izmanto ūdeni "Venden".

Pieprasītais ūdens patēriņš :

- Vecā artēziskā aka Nr.1. (LVĢMC DB 20689) rezerves - 10,0 m<sup>3</sup>/dnn, 2600,0 m<sup>3</sup>/gadā.

- Jauna artēziskā aka Nr.2 (LVĢMC DB 26488) – 45,0 m<sup>3</sup>/dnn, 11700,0 m<sup>3</sup>/gadā.

Kopējais ūdens patēriņš sastāda – 55 m<sup>3</sup>/dnn, 14300 m<sup>3</sup>/gadā.

Ūdens patēriņš tiek fiksēts ar ūdensskaitītāja (Nr. 8ZR1001206 no 11.11.2020.g.) palīdzību, kurš ir uzstādīts ēkas ievadā.

2006.-2007. gadā ierīkotas rūpnieciski izgatavotas kompakts notekūdeņu attīrīšanas iekārtas ZAQ 12-16/2a ar ražību 1-5 m<sup>3</sup>/dnn. Novadīto notekūdeņu apjoms – 2,0 m<sup>3</sup>/dnn, 520,0 m<sup>3</sup>/gadā.

No ražošanas ēkas ir ierīkots notekūdeņu izvads, kurš nav pieslēgts pie attīrīšanas iekārtām. Sadzīves notekūdeņu savākšanai no ražošanas ēkas tiek iebūvēta notekūdeņu savākšanas tvertne DN1500 ar tilpumu V=5,7 m<sup>3</sup>. Notekūdeni no tvertnes vienu reizi mēnesī izved SIA „Aknīstes pakalpojumi” uz attīrīšanas iekārtām pēc uzņēmuma pieprasījuma. Izvešanas notekūdeņu daudzums sastāda ap 60 m<sup>3</sup>/gadā.

Degvielas uzpildes stacijas teritorijā ierīkota lietussūdens savākšanas kanalizācijas sistēma ar smilšu un naftas produktu uztvērēju ar ražību 6 l/s uzstādīšanu. Attīrīti notekūdeņi tiek novadīti grāvī.

b) Nav vajadzības.

c) Tehnoloģiskās iekārtas substrātu ražošanai ir izvietotas angārā. Iekārtas nav aprīkotas ar lokālām putekļu attīrīšanas iekārtām un nav pieslēgtas pie ventilācijas sistēmas, putekļu emisija izdalās darba zonā. Atmosfērā emisija var izdalīties caur logiem un durvīm. Produkcijas pakošanas iekārtām ir izvietoti putekļu savākšanas maisi-cikloni, ar kuru palīdzību savāc kūdras putekļus.

Procesā tiek izmantotas mūsdienīgas iekārtas. Tehnoloģiskie procesi, kuros izdalās liels putekļu daudzums, tiek veikti slēgtās telpās, kur nav paredzēta darbinieka klātbūtne, iekārtu vadība tiek veikta no operatora telpas ar datora palīdzību. Tehnoloģiskā procesa posmos – fasēšana un presēšana, darbinieki strādā ar aizsarglīdzekļiem (resperatori u.c.).

Uzņēmuma teritorijā 2010. gadā izbūvēta jauna dīzeļdegvielas uzpildes stacija. Degvielas uzpildes stacija izvietota aptuveni 16 m no caurlaides ēkas un kalpo kā degvielas uzpildes punkts uzņēmuma iekšējām vajadzībām.

Uzstādīta dubultsienu degvielas tvertne ar tilpumu 40 m<sup>3</sup>, (krāsota baltā krāsā).

Degvielas tvertne ierīkota ar pārspiediena – noplūdes uzrādītāju. Degvielas uzpildes stacijas teritorijā

ierīkota lietusūdens savākšanas kanalizācijas sistēma ar smilšu un naftas produktu uztvērēju ar ražību 6 l/s. Attīrīti notekūdeņi tiek novadīti novadgrāvī.

Zem potenciālajām naftas produktu noplūdes vietām izveidots pretinfiltrācijas segums no HDPE plēves 1 mm, atbilstoši likumdošanā noteiktajām prasībām.

Papildus, apbūves teritorijā izvietota pazemes ūdeņu novērošanas sistēma uzpildes stacijas noplūžu identificēšanai un piesārņoto pazemes ūdeņu izplatības kontrolei. Novērošanas urbumu tīkls sastāv no trīs urbumiem, kuri izvietoti potenciālajos naftas produktu migrācijas virzienos.

Saskaņā ar gruntsūdens monitoringa rezultātiem, peldošo naftas produktu slāņi vai plēve urbumos nav konstatēti, piesārņojums ar kopējiem naftas produktiem gruntsūdeņos nav novērojams, piesārņojuma līmenis nepārsniedz mērķlieluma un robežlieluma vidējo aritmētisko vērtību. Gruntsūdens monitoringa rezultātus skat. pielikumā Nr. 7.

d) 1. Ugunsriska samazināšana.

Ugunsgrēka izcelšanās riski: smēķēšana, bojātu iekārtu ekspluatācija, metināšanas darbu veikšana.

Risku novēršana: ugunsdrošības prasību ievērošana atbilstoši MK noteikumiem Nr.238 „Ugunsdrošības noteikumi”, pēc darba beigām pārliecināties par ražošanas iekārtu stāvokli, atvienot elektropadevi, elektroiekārtas un elektroierīces attīra no putekļiem un nosēdumiem, uztur darba kārtībā un ekspluatē atbilstoši ražotāja noteiktajām prasībām.

Uzņēmuma teritorijā atrodas atklāta ūdens ņemšanas vieta - dīķis, ugunsgrēka dzēšanai aprīkota ugunsdzēsības mašīna, kas atrodas uzņēmuma teritorijā un ir pilnībā atbilstoši aprīkota, lai varētu piedalīties ugunsgrēka dzēšanā. Papildus uzņēmuma teritorijā ir pazemes tipa ugunsdzēsības rezervuāri 2.gab. ar tilpumu V=50 m<sup>3</sup> katrs ar ūdens ņemšanas akām ugunsdzēsības gadījumā.

Visas uzņēmuma telpas nodrošinātas ar pulvera ugunsdzēsamajiem aparātiem saskaņā ar MK noteikumu Nr. 238 „Ugunsdrošības noteikumi” prasībām.

Ražošanas angārā, kur notiek kūdras pārvešana no boksiem uz bunkuriem notiek ūdens smidzināšana telpā, lai samazinātu putekļu daudzumu. Tehnoloģiskās iekārtas, kuru darbības laikā rodas degtspējīgi putekļi no 9 līdz 1mm, ir aprīkotas ar nosūces ventilāciju, kas ieslēdzas pirms tehnoloģiskās iekārtas iedarbošanās vai vienlaikus ar to.

Ārpus ražošanas telpas putekļa izplatīšanas samazināšanai tika izbūvēta pretputekļu siena ar augstumu 4m un garumu 138m, kura izvietota kūdras uzglabāšanas laukumā.

Sauso izejmateriālu (kūdras) glabāšanas laikā sausā laika apstākļu dēļ arī tiek veiktas kūdras smidzināšana, ugunsgrēka riska samazināšana un putekļu izplatīšanai.

Dīzeļdegvielas uzpildes stacijā visu laiku tiek papildināts absorbents.

2. Gadījumā, ja ir sabojāts artēziskās akas sūknis, noticis ūdensvada vai kanalizācijas izplūdums, nepieciešams paziņot uzņēmuma atbildīgai amatpersonai un organizēt avārijas likvidēšanas darbus;

3. Pēkšņas elektroenerģijas atvienošanas gadījumā paziņot par elektrosaimniecību atbildīgajai personai.

4. Epidēmiju laikā izpildīt rajona veselības inspekcijas prasības.

5. Regulāri tiek veiktas iekārtu kārtējās pārbaudes.

e) Būtiska ietekme nelabvēlīgos meteoroloģiskos apstākļos uz ražotni nenotiek. Ražošanas ēkas projektēšanas laikā veikti nepieciešamie aprēķini, lai novērstu nelabvēlīgu meteoroloģisko apstākļu ietekmi uz to. Ja rastos nepieciešamība, ražotnē iespējama ātra ražošanas procesu apturēšana (avārijas apstāšanās). Elektroenerģijas partraukumu gadījumā, iespējams nodrošināt alternatīvu pārvietojamu enerģijas avotu.

f) Nav nepieciešamības.

### Dienesta vērtējums:

*Dienestā ir saņemts Veselības inspekcijas 2022. gada 14. aprīļa atzinums Nr. 4.6.7.-25./346 “Par B kategorijas piesārņojošas darbības atļaujas iesniegumu”, kurā Veselības inspekcija norāda, ka “ūdens apgādes urbumam datu bāzes „Urbumi” Nr. 26488 nav veikta aizsargjoslu saskaņošana ar Inspekciju*

saskaņā ar Ministru kabineta 20.01.2004. noteikumu Nr. 43 „Aizsargjoslu ap ūdens ņemšanas vietām noteikšanas metodika” 4. punkta prasībām. Ņemot vērā Iesniegumā esošo informāciju un augstāk minēto, Inspekcija sniedz zemāk minētos nosacījumus Valsts vides dienesta pārvaldei B kategorijas piesārņojošās darbības atļaujas izsniegšanas izvērtēšanai: veikt artēziskā urbumu aizsargjoslu apsaimniekošanu atbilstoši 20.01.2004. Ministru kabineta noteikumu Nr. 43 „Aizsargjoslu ap ūdens ņemšanas vietām noteikšanas metodika” prasībām, saskaņot ar Inspekciju artēziskā urbuma datu bāzes „Urbumi” Nr. 26488 stingra režīma aizsargjoslu”.

Dienests Atļaujas C sadaļā iekļauj nosacījumu Nr. 7.1.2. Aizsargjoslas ap ūdens ieguves urbumu Nr. LVGMC DB Nr.26488 saskaņot ar Veselības inspekciju. Atzinums pievienots Atļaujas 3. pielikumā.

Dienestā nav saņemti Jēkabpils novada pašvaldības priekšlikumi par atļaujas izsniegšanu un tās nosacījumiem.

### C sadaļa. Izejmateriāli un ķīmiskās vielas, enerģija un ūdens 9

Izejmateriālu daudzums un kurināmā patēriņš uzrādīts 2. un 3. tabulā.

Substrātu ražošanas izejvielu patēriņš (ar perspektīvu) gadā sastāda:

- kūdra – 520000 m<sup>3</sup>/gadā vai 182,0 tūkst. t/gadā (fakt. par 2021.g. 259924 m<sup>3</sup>/gadā), briketes glabājas atklātā laukumā, maksimāli 800 - 1000 t;
- kaļķakmens milti – 2700 t/gadā (fakt. par 2021.g. 1598 t/gadā);
- granulētais kaļķis – 6,2 t/gadā (fakt. par 2021.g. 0,45 t/gadā);
- perlīts – 290 t/gadā (fakt. par 2021.g. 237,8 t/gadā);
- māls – 2500 t/gadā (fakt. par 2021.g. 874,51 t/gadā);
- minerālmēsli (drošības lapas skat. Pielikumā Nr.9.) :
- PG Mix – 380 t/gadā (fakt. par 2021.g. 171,5 t/gadā) (maksimālais uzglabājамais daudzums 27,5 t);
- Radigen – 18,0 t/gadā (fakt. par 2021.g. 8,026 t/gadā) (maksimālais uzglabājамais daudzums 3,5 t);
- Rewopol SB DO 75 PG – 62,0 t/gadā (fakt. par 2021.g. 39,93 t/gadā) (maksimālais uzglabājамais daudzums 4,4 t);
- Floranid N31 – 35 t/gadā (fakt. par 2021.g. 13,73 t/gadā) (maksimālais uzglabājамais daudzums 6,5 t);
- Osmocote – 52,0 t/gadā (fakt. par 2021.g. 13,9 t/gadā) (maksimālais uzglabājамais daudzums 7,5 t);

Papildus tiek izmantoti arī minerālmēsli nelielā apjomā (Triabon, Basacote, Trihoderma, Molibden, Eisen Chelat, Basafer, alumīnija sulfāts, Osmoform, Multicote ) ar kopējo daudzumu 65,0 t/gadā (fakt. par 2021.g. 10,62 t/gadā) (maksimālais uzglabājамais daudzums 3,0 t);

Kopā tiek izmantoti minerālmēsli ar apjomu 612 t/gadā (maksimālais uzglabājамais daudzums 52,4 t).

Minerālmēsli glabājas atsevišķā telpā fasētā veidā (orģinālajā iepakojumā). Uzņēmumā uzglabātie minerālmēsli periodiski, pēc izsīkšanas, tiek papildināti.

Perlīts – 290,0 t/gadā (maksimālais uzglabājамais daudzums 20 t), māls – 2500 t/gadā (maksimālais uzglabājамais daudzums 170 t) glabājas izberamā veidā boksos. Granulētais kaļķis – 6,2 t/gadā (maksimālais uzglabājамais daudzums 0,38 t) glabājas maisos noliktavas telpā.

Kaļķakmens milti 2700 t/gadā (maksimālais uzglabājамais daudzums 50 t) glabājas torņos (2.gab.) ar tilpumu 30 m<sup>3</sup> katrs.

Uzņēmuma teritorijā izvietota dīzeļdegvielas uzpildes stacija. Izmantotais dīzeļdegvielas daudzums ar perspektīvu sastāda 661 m<sup>3</sup> jeb 568,5 t (blīvums 820-860 kg/m<sup>3</sup>) gadā. Dīzeļdegvielas drošības datu lapas skat. Pielikumā Nr. 9. Regulāri tiek veiktas uzpildes stacijas tehnoloģisko iekārtu tehniskās pārbaudes. Pēdējā pārbaude veikta 2021.gada 16.martā (tehniskās pārbaudes protokolus skat. pielikumā Nr. 10).

Saskaņā ar gaisa piesārņojošo vielu emisiju limitu aprēķinu, katlu mājas kurināmā patēriņš ir :

- kokskaidu granulas – 189,4 t/gadā.

Produkcijas iepakojšanai izmanto plēvi – 370 t/gadā (maksimālais uzglabājamais daudzums 24 t) un polietilēna maisus – 153 t/gadā (maksimālais uzglabājamais daudzums 24 t). Iepakojšanai paredzētie materiāli tiek uzglabāti noliktavas telpās.

Uzņēmuma teritorijā izvietots ražošanas iekārtu remonta iecirknis, kurā atrodas sekojoši darba galdi: slīpēšanas darba galds, asināšanas darba galds un metināšanas postenis, kur tiek veikta elektroloka metināšana ar gabalelektrodiem ANO-4 un ANO-3 ar daudzumu 4 kg/gadā.

2.Tabula. Ķīmiskās vielas, maisījumi un citi materiāli, ko izmanto ražošanas procesā kā izejmateriālus vai palīgmateriālus un kuri nav klasificēti kā bīstami

Ķīmiskā viela vai maisījums (vai to grupa)	Ķīmiskā viela vai maisījuma veids	Izmantošanas veids	Uzglabātais daudzums (t), uzglabāšanas veids	Izmantotais daudzums gadā (t)
Kūdra	organiska viela	Substrātu ražošanai	atklātā laukumā, 800-1000 t	182000
Perlīts	organiska viela	Substrātu ražošanai	Boksos 20 t	290
Granulētais kaļķis	organiska viela	Substrātu ražošanai	Noliktava 0,38 t	6.2
Minerālmēsli (Triabon, Basacote, Trihoderma, Molibden, Eisen Chelat, Basafer , Alumīnija sulfāts)	organiska viela	Substrātu ražošanai	Noliktava 3,0 t	65
Polietilēna plēves	organiska viela	Substrātu iepakojšanai	Noliktava 24 t	370
Polietilēna maisi	organiska viela	Substrātu iepakojšanai	Noliktava 24 t	153
Māls	māls	Substrātu ražošanai	Boksos 170 t	2500
Metināšanas elektrodi ANO-3, ANO-4	neorganiska viela	metināšanai	Noliktavā 0,010 t	0.01

3.Tabula. Bīstamās ķīmiskās vielas un maisījumi, kas izmantoti ražošanā kā izejmateriāli, palīgmateriāli vai veidojas starpproduktos vai gala produktos

Ķīmiskā viela vai maisījums (vai to grupa)	Ķīmiskā viela vai maisījuma veids	Izmantošanas veids	EK numurs	CAS numurs	Bīstamības klase	Bīstamības apzīmējums (H kods)	GHS bīstamības piktogramma	Drošības prasību apzīmējums (P kods)	Uzglabātais daudzums (t), uzglabāšanas veids	Izmantotais daudzums (tonnas/gadā)
Dīzeļdegviela	naftas produkti	Auto-transportis	269-822-7	68334-30-5	Flam. Liq. 3 uzsliesmojošs šķidrums	H226 H304 H315 H332 H351 H373 H411	GHS02 GHS08 GHS07 GHS09	P261 P280 P301+P310 P331 P501	metāla tvertne, 40 m <sup>3</sup>	568.5

Kaļķak-mens milti	organiska viela	substrātu ražošanai	215-279-6	1317-65-3	Skin Irrit. 2 kodīgs/kairinošs ādai	H315 H319 H335	GHS07	P260 P262 P305+P351+P3 38 P313	torņos (2.gab.) ar tilpumu 30 m3 katrs, 50 t	2700
Radigen	organiska viela	Substrātu ražošanai	239-802-2 257-036-7 231-551-7 231-753-5	015708-41-5 051181-50-1 10102-40-6 17375-41-6	Skin Irrit. 2 kodīgs/kairinošs ādai	H302 H315 H319	GHS07	P280 P301+P312 P302+P352 P305+P351+ P338 P337+P313	noliktavā, 3,5 t	18
Rewopol SB DO 75 PG	organiska viela	Substrātu ražošanai	209-406-4	577-11-7	Eye Dam. 1 nopietni acu bojājumi/acu kairinājums	H315 H318	GHS05	P262 P280 P305+P351+ P338 P310 P332+P313	noliktavā, 4,4 t	62
PG Mix	organiska viela	Substrātu ražošanai	231-847-6 232-089-9 233-139-2 231-793-3	7758-98-7 7785-87-7 10043-35-3 7446-19-7	Eye Irrit. 2 nopietni acu bojājumi/acu kairinājums	H319 H412	GHS07	P264 P273 P280 P305+P351+P3 38 P337+P313	noliktavā, 27,5 t	380
Floranid N31	organiska viela	Substrātu ražošanai	228-055-8	6104-30-9	Eye Irrit. 2 nopietni acu bojājumi/acu kairinājums	datu nav	GHS07	datu nav	noliktavā, 6,5 t	35
Osmocote	organiska viela	Substrātu ražošanai	229-347-8 231-915-5 231-753-5 231-847-6 232-08-99 215-540-4 232-188-7 215-171-9 231-551-7 231-793-3	6484-52-2 7778-80-5 7720-78-7 7758-98-7 7785-87-7 1303-96-4 7789-75-5 1309-48-4 7631-95-0 7733-02-0	Eye Dam. 1 nopietni acu bojājumi/acu kairinājums	H412 H318	GHS05	P280 P305+P351+P3 38 P310 P501	noliktavā, 7,5 t	52

4.Tabula. Kurināmā vai degvielas izmantošana siltumenerģijai, elektroenerģijai un transportam iekārtā

Kurināmā veids	Gada laikā izlietotais daudzums	Sēra saturs (%)	Izmantots ražošanas procesiem	Izmantots apsildei	Izmantots transportam iekārtas teritorijā	Izmantots elektroenerģijas ražošanai
Koksne(t)	189.4	0		189.4	0	0

5.Tabula. Uzglabāšanas tvertņu saraksts

Kods	Uzglabāšanas tvertnes saturs	Tvertnes izmēri (m3)	Tvertnes vecums (gados)	Tvertnes izvietojums	Iepriekšējais pārbaudes datums	Nākamais pārbaudes datums
B1	Dīzeļdegvielas uzglabāšanas tvertne	40	12	Virš zemes	16/03/2021	23/11/2023

Dienesta novērtējums:

*Tiek veiktas izmaiņas izejvielu – perlīta daudzumā, palielinot tā daudzumu no 220 t/gadā (uzglabāšana - 14 t) līdz 290 t/gadā (uzglabāšana – 20 t). Pārējie izmantoto ķīmisko vielu, maisījumu un palīgmateriālu veidi un daudzumi paliek nemainīgi.*

*Dienests Atļaujas nosacījumu daļā ievietotajā tabulā Nr.2 atstāj tikai informāciju par maksimālo vienlaicīgi uzglabājamo kūdras daudzumu – 1000 t.*

*Dienests informāciju par alumīnija sulfātu iekļauj tabulā Nr.3, jo tā, saskaņā ar drošības datu lapā sniegto informāciju, ir bīstama ķīmiska viela (vienlaicīgi uzglabājamie un izmantojamie daudzumi saskaņoti ar Operatoru) un informāciju par “Floranid N31” iekļauj tabulā Nr.2, jo tā, saskaņā ar drošības datu lapā sniegto informāciju, nav bīstama ķīmiska viela/maisījums.*

*Kā kurināmo, saskaņā ar 4. tabulā un iesnieguma tekstā sniegto informāciju, plānots izmantot koksni (kokskaidu granulas un šķeldu), bet malka vairs netiks izmantota apkurei. Plānotais kurināmā daudzums tiek samazināts no 238 t/gadā līdz 189,4 t/gadā.*

*Dienests, izskatot izmantoto ķīmisko vielu un to maisījumu drošības datu lapas, konstatēja, ka SIA „HAWITA baltic” neizmanto ķīmiskās vielas vai maisījumus, kuri tajos ietilpstošo gaistošo organisko savienojumu dēļ ir klasificēti, kā kancerogēni, mutagēni vai reproduktīvai sistēmai toksiski, un kuri ir apzīmēti ar vielas iedarbības raksturojumiem H340, H350, H350i, H360D vai H360F saskaņā ar Eiropas Parlamenta un Padomes Regulu (EK) Nr.1272/20081.*

Dienests izskatot iesnieguma pielikumā pievienotās bīstamo ķīmisko vielu un maisījumu drošības datu lapas, konstatēja, ka daļai bīstamo ķīmisko vielu drošības datu lapas nav valsts valodā, kā arī "Rewpol SB DO 75 PG" drošības datu lapa neatbilst 2015. gada 28. maija Komisijas Regulas (ES) 2015/830, ar ko groza Eiropas Parlamenta un Padomes Regulu (EK) Nr.1907/2006, kas attiecas uz ķīmikāliju reģistrēšanu, vērtēšanu, licencēšanu un ierobežošanu (REACH) prasībām. Sekojoši, Dienests Atļaujas C sadaļā izvirza nosacījumus par to, ka informāciju drošības datu lapās, kā arī ķīmisko vielu un ķīmisko produktu marķējumā jānodrošina valsts valodā un 7.3.6. Ķīmisko vielu un maisījumu drošības datu lapām jāatbilst 2015. gada 28. maija Komisijas Regulas (ES) 2015/830, ar ko groza Eiropas Parlamenta un Padomes Regulu (EK) Nr.1907/2006, kas attiecas uz ķīmikāliju reģistrēšanu, vērtēšanu, licencēšanu un ierobežošanu (REACH) prasībām.

### C sadaļa. Izejmateriāli un ķīmiskās vielas, enerģija un ūdens 10

Atkritumu sadedzināšanas iekārtu nav.

### C sadaļa. Izejmateriāli un ķīmiskās vielas, enerģija un ūdens 11

Kopējais patērētās elektroenerģijas daudzums sastāda 585,10 MWh/gadā. No tiem: ražošanas iekārtām – 390,0 MWh/gadā, apgaismojumam – 125,0 MWh/gadā, citiem mērķiem – 70,10 MWh/gadā.

7.Tabula. Elektroenerģijas izmantošana (gadā)

Izmantošanas veids	Kopējais daudzums
Ražošanas iekārtām	390
Apgaismojumam	125
Atdzesēšanai un saldēšanai	0
Vēdināšanai	0
Apsildei	0
Citiem mērķiem	70.1
Kopā	585.1

### C sadaļa. Izejmateriāli un ķīmiskās vielas, enerģija un ūdens 12

Ūdensapgādes sistēmas shēma

Ūdensapgādes urbuma pase

9.Tabula. Ūdens ieguve

Ūdens ieguves avota identifikācijas numurs	Ūdens ieguves avota nosaukums	Ūdens ieguves avota atrašanās vieta (adrese)	Ūdens ieguves avota ģeogrāfiskās koordinātas Z platums	Ūdens ieguves avota ģeogrāfiskās koordinātas A garums	Ūdens ieguves avota saimnieciskā iecirkņa kods	Ūdens ieguves avota teritorijas kods	Ūdens daudzums kubikmetri dienā	Ūdens daudzums kubikmetri gadā
P800800 LVĢMC DB 20689	Artēziskā aka Nr. 1. SIA "HAWITAbaltic", Jēkabpils novads, Aknīstes pagasts		56.15802	25.76929	386493 Dienvidsusēja no Dobes līdz Elsītei	0031200 Aknīstes pilsēta	10	2600
LVĢMC DB 26488	Artēziskā aka Nr. 2. SIA "HAWITA baltic", Jēkabpils novads, Aknīstes pagasts		56.15822	25.77026	386493 Dienvidsusēja no Dobes līdz Elsītei	0031200 Aknīstes pilsēta	45	11700

10.Tabula. Informācija par ūdensapgādes sistēmu un derīgo izrakteņu (pazemes ūdens) atradnēm

Dokuments	Izstrādāšanas datums	Atzīme par dokumenta esamību
Ūdensapgādes sistēmas shēma	01/03/2001	ir
Ūdensapgādes urbuma pase	03/03/1997	ir
Ūdensapgādes urbuma pase	02/03/2020	ir

### C sadaļa. Izejmateriāli un ķīmiskās vielas, enerģija un ūdens 13

Shēmu ar ūdensvada tīkliem skat. *Iesnieguma Pielikumā Nr. 3.*

### C sadaļa. Izejmateriāli un ķīmiskās vielas, enerģija un ūdens 14

SIA "HAWITA baltic" ūdensapgādei (tehniskām un ugunsdzēsības vajadzībām) 2020.g. tika izurbta jauna artēziskā aka Nr.2 (LVĢMC DB 26488 – 2020.g., dziļums 95,5 m), kura ierīkota augšdevona Gaujas (D3gj) ūdens horizontā. Vecā artēziskā aka Nr.1. (LVĢMC DB 20689 – 1997.g., 35 m), kura ierīkota Pļaviņu (D3pl) ūdens horizontā atrodas rezervē un nedarbojas (iekonservēta), bet nepieciešamības gadījumā var būt izmantota.

Ūdens no artēziskās akas tiek izmantots saimnieciskām, sadzīves vajadzībām (dušas, tualetes) un ražošanas vajadzībām, ražošanas procesā ir nepieciešams klāt pievienot ūdeni sakarā ar sauso izejmateriālu šī gada ekstremāli sauso laika apstākļu dēļ. Dzeršanai izmanto ūdeni "Venden".

Pieprasītājs ūdens patēriņš :

- Vecā artēziskā aka Nr.1. (LVĢMC DB 20689) rezerves - 10,0 m<sup>3</sup>/dnn, 2600,0 m<sup>3</sup>/gadā.

- Jaunā artēziskā aka Nr.2 (LVĢMC DB 26488) – 45,0 m<sup>3</sup>/dnn, 11700,0 m<sup>3</sup>/gadā.

Kopējais ūdens patēriņš sastāda – 55 m<sup>3</sup>/dnn, 14300 m<sup>3</sup>/gadā.

Ūdens patēriņš tiek fiksēts ar ūdensskaitītāja (Nr. 8ZR1001206 no 11.11.2020.g.) palīdzību, kurš ir uzstādīts ēkas ievadā.

Artēziskajā akā (LVĢMC DB 26488) uzstādīts dziļurbuma sūkņis WILO ar ražību 24 m<sup>3</sup>/h un jaudu 4,0kW.

SIA "HAWITA baltic" ūdensvada tīklu garums sastāda: Dn 32 – 0,101 km (materiāls – polietilēns). Ārējās ugunsdzēsības vajadzībām izmantojama esošā ūdenskrātuve (dīķis).

Artēziskajiem urbumiem ir izpildīts aizsargjoslas aprēķins. "Aizsargjoslu aprēķins" paredz aizsargjoslu katrai ūdens ņemšanas vietai. To noteikšanu regulē 2004.g.21.01. MK noteikumi Nr.43 "Aizsargjoslu ap ūdens ņemšanas vietām noteikšanas metodika".

1.josla – Stingrā režīma aizsargjosla domāta pazemes ūdeņu aizsardzībai no tieša piesārņojuma iekļūšanas urbumā. Pirmās joslas robeža nosakāma, vadoties no horizonta dabiskās aizsargātības pakāpes.

#### 11.Tabula. Ūdens lietošana

Ūdens ieguves avoti un izmantošanas veidi	Kopējais ūdens patēriņš (kubikmetri gadā)	Atdzesēšanai (kubikmetri gadā)	Ražošanas procesiem (kubikmetri gadā)	Sadzīves vajadzībām (kubikmetri gadā)	Citiem mērķiem (kubikmetri gadā)
No īpašniekam piederoša urbuma	14300	0	13000	1300	0

Dienesta novērtējums:

2020. gadā ir ierīkots jauns ūdens ieguves urbums (LVĢMC DB Nr. DB26488) no kura turpmāk plānots veikt ūdens iegūvi tehniskām un ugunsdzēsības vajadzībām (plānotais ūdens ieguves apjoms – 45 m<sup>3</sup>/dnn (11700 m<sup>3</sup>/gadā)). No vecā ūdens ieguves urbuma (LVĢMC DB Nr. DB20689), kas turpmāk atradīsies rezervē un nedarbosies (ir iekonservēts), bet nepieciešamības gadījumā var būt izmantots, plānotais ūdens ieguves daudzums tiek samazināts no 48 m<sup>3</sup>/dnn (12480 m<sup>3</sup>/gadā) līdz 10 m<sup>3</sup>/dnn (2600 m<sup>3</sup>/gadā).

Izmaiņu rezultātā plānotais kopējais ūdens patēriņš pieaug no no 48 m<sup>3</sup>/dnn (12480 m<sup>3</sup>/gadā) līdz 55 m<sup>3</sup>/dnn (14 300 m<sup>3</sup>/gadā).

SIA "HAWITA baltic" ūdens ieguves urbumiem ir veikts aizsargjoslu aprēķins un noteiktas aizsargjoslas:

- Vecais ūdens apgādes urbums (LVĢMC DB 20689 – 1997.g.) stingra režīma aizsargjosla 10-30m, bakterioloģiskā aizsargjosla - 5 m, ķīmiskā aizsargjosla - 49 m;

- Jaunais ūdens ieguves urbums (LVĢMC DB 26488 – 2020.g.) stingra režīma aizsargjosla 10m, bakterioloģiskā aizsargjosla nav nepieciešama, ķīmiskā aizsargjosla - 354 m (pie ūdens patēriņa 99,9 m<sup>3</sup>/dnn).

Atļaujas C sadaļā 9. tabulā precizētas artēziskās akas Nr.1 koordinātas.

Nav veikta aprēķināto aizsargjoslu saskaņošana ar Veselības inspekciju un pašvaldībā nav iesniegtas dokumentu kopijas par aizsargjoslas robežām un saskaņojumu. Atļaujas C sadaļā izvirzīti attiecīgi nosacījumi.

Atļaujas C sadaļā tiek izvirzīts nosacījums par to, ka, sākot ar 2022. gadu, reizi 5 gados jāveic pazemes ūdens kvalitātes pārbaudi no urbumiem, kas tiek izmantoti ūdens iegūvei, nosakot šādus rādītājus: permanganāta indeksu, Cl-, SO42-, Fekop, Mn, NH4+, lai noteiktu pazemes ūdeņu ķīmiskā sastāva un specifisko īpašību rādītāju izmaiņas un klasificētu pazemes ūdeni nodokļa aprēķināšanai atbilstoši Dabas resursu nodokļa likuma 2.pielikumā minētajiem ūdeņu veidiem.

## **D sadaļa. Vides piesārņojums 16**

16.1. SIA "HAWITA baltic" pamatdarbības veids ir kūdras iegūve, pārstrāde, substrātu ražošana un saražotās produkcijas realizācija.

Uzņēmumā ražo substrātus, ko iegūst sajaucot dažādu veidu kūdru struktūras ar minerālvielām. Kā minerālvielas tiek izmantoti māli, perlīti, kaļķis u.c. Pielieto arī minerālmēslus.

Faktiskais (pēc 2021.g. datiem) kūdras pārstrādes patēriņš gadā sastāda 259924 m<sup>3</sup>, perspektīvā pārstrādes apjoms var palielināties un sastādīs

520000 m<sup>3</sup>. Gatavās produkcijas apjoms (pēc 2021. g. datiem) sastāda 494,48 tūkst.m<sup>3</sup> gadā (no tiem kūdras pakošana sastāda 230,65 tūkst m<sup>3</sup> un kūdras substrātu ražošana 263,83 tūkst m<sup>3</sup>). Perspektīvā plāno palielināt kūdras un kūdras substrātu ražošanu līdz 735,40 tūkst.m<sup>3</sup> gadā. Noteiktu izmēru kūdras briķetes 15 x 15 x 40 tiek atvestas uz uzņēmumu un izbērtas uz asfaltēta laukuma (bertnēs). Ar frontālā kausa iekrāvēja palīdzību kūdras briķetes tiek pārkrautas saņemšanas bunkurā, kurš atrodas blakus angāram, kur izvietotas ražošanas (sastāvdaļu maisīšanas) iekārtas. No bunkura briķetes pa transportiera lenti tiek padotas uz smalcināšanas – sijāšanas iekārtu “Maschinenbau Warnking”. Pēc smalcināšanas, ar zvaigžņusietu palīdzību kūdra tiek sadalīta pa frakcijām: 0-5 mm, 5-10 mm, 10-25 mm un 20-40 mm. Galvenās piesārņojuma vielu emisijas atmosfērā no kūdras pārberšanas un glabāšanas : kūdras putekļi PM<sub>10</sub>, PM<sub>2,5</sub>. Tālāk, pēc nepieciešamās substrāta receptūras, nepieciešamā kūdras frakcija tiek padota uz automatizēto substrātu maisīšanas iekārtu ar ražību 180 m<sup>3</sup> stundā (ar vienreizēju maisīšanas ietilpību 20 m<sup>3</sup>), kurā tiek pievienoti dažādu veidu minerālmēsli un minerālvielas, atbilstoši receptūrai. Visi nepieciešamie komponenti maisīšanas bunkurā tiek padoti caur automātisko dozēšanas iekārtu. Visi tehnoloģiskie procesi no smalcināšanas līdz fasēšanai tiek veikti automatizēti (iekārtu vadība tiek veikta no operatora telpas ar datora palīdzību), ražošanas iekārtas tiek izvietotas slēgtās telpās. Pēc maisījuma samaisīšanas, gatavais maisījums tiek padots uz gatavā substrāta fasēšanas līniju, kur uzstādītas sešas fasēšanas iekārtas. Trīs fasēšanas iekārtas paredzētas kūdras maisījuma presēšanai lielos maisos BIG BAGE, trīs iekārtas kūdras maisījumu fasē dažāda (150 l un 250 l) tilpuma maisos. Tālāk maisi tiek aizlīmēti, uzlikti uz paletēm un nogādāti noliktavā. Fasēšana un presēšana tiek veikta uz specializētas iekārtas darbinieka klātbūtnē. Visas fasēšanas iekārtas tiek aprīkotas ar filtriem. Veicot kūdras pārstrādi iekštelpās kūdra tiek mitrināta, kā arī gaiss iekštelpās tiek mitrināts, līdz ar to tiek mazināta kūdras putekļu veidošanās. Ņemot vērā, ka kūdra un gaiss tiek mitrināts un kūdras pārstrāde notiek iekštelpās, kurā nav ierīkota ventilācijas sistēma, tad emisijas no kūdras pārstrādes apkārtējā vidē neveidojas. Uzņēmumā ražošanas procesos izmantotie minerālmēsli glabājas atsevišķā telpā fasētā veidā (orģinālajā iepakojumā). Perlīts, māls glabājas izberamā veidā boksos. Granulētais kaļķis glabājas maisos noliktavas telpā. Kaļķakmens glabājas torņos (2.gab.) ar tilpumu 30 m<sup>3</sup> katrs. Galvenās piesārņojuma vielu emisijas atmosfērā no izejvielu glabāšanas (no torņa piepildīšanas): kaļķa putekļi PM<sub>10</sub>. Uzņēmuma teritorijā 2010. gadā izbūvēta jauna dīzeļdegvielas uzpildes stacija. Stacijas teritorijā izvietota dīzeļdegvielas glabāšanas dubultsienu virszemes tvertne ar tilpumu 40 m<sup>3</sup> un viens dīzeļdegvielas uzpildes aparāts ar 1 uzpildes pistoli. Aparāta sūkņu ražība 70 l/min. Izmantotais dīzeļdegvielas daudzums ar perspektīvu sastāda 661 m<sup>3</sup> jeb 568,5 t (degvielas uzpildes stacijai) (blīvums 820-860 kg/m<sup>3</sup>) gadā. Ogļūdeņražu emisija atmosfērā rodas dīzeļdegvielas tvertnes uzpildes gaitā, automobiļu uzpildes laikā un dīzeļdegvielas uzglabāšanas laikā. Dīzeļdegvielas uzpilde notiek no autocisternām ar sūkņa maksimālo ražīgumu 0,5 m<sup>3</sup>/h vai 0,00014 m<sup>3</sup>/s. Galvenās piesārņojuma vielu emisijas atmosfērā no DUS: gaistošie organiskie savienojumi (GOS).

Ražošanas ēkas apkurei aukstā gada laika periodā uzņēmuma teritorijā izvietota katlu māja, kur uzstādīts viens katls HERZ Firematic 151-301 ar max nominālo siltuma jaudu 0,301 MW (ievadītā jauda 0,354 MW). Kurināmā veids – kokskaidu granulas (vai šķelda). Katla tehniskā dokumentāciju sk. Pielikumā Nr.8.

Administratīvās ēkas apkurei aukstā gada laikā periodā uzņēmuma teritorijā izvietota katlu māja, kurā 2020.gadā uzstādīts jauns katls NBE RTB 30 ar nominālo siltuma jaudu 0,025MW (ievadītā jauda 0,029MW), kurināmā veids – kokskaidu granulas. Katla tehniskā dokumentāciju sk. Pielikumā Nr.8.

Galvenās piesārņojuma vielu emisijas atmosfērā no katlu mājas : cietās daļiņas (pelni ) (PM10, PM2,5), oglekļa oksīds, oglekļa dioksīds un slāpekļa dioksīds.

Uzņēmuma teritorijā izvietots ražošanas iekārtu remonta iecirknis, kurā atrodas

12.Tabula. Emisijas avotu fizikālais raksturojums

Emisijas avota kods	Emisijas avota apraksts	Emisijas avota ģeogrāfiskās koordinātas Z platums	Emisijas avota ģeogrāfiskās koordinātas A garums	Dūmeņa augstums (m)	Dūmeņa iekšējais diametrs (mm)	Emisijas plūsma (Nm <sup>3</sup> /h)	Emisijas temperatūra (C)	Emisijas ilgums (h) dnn	Emisijas ilgums (h) gadā
A1	Kaļķa glabāšanas tvertne	56.15904	25.77006	5,0	250	4968	15	2	37
A3	Kūdras pārberšanas un glabāšanas laukums	56.16009 56.15992 56.15856 56.15870	25.76808 25.76794 25.77365 25.77374	0	Laukums 5300 m <sup>3</sup>	0	15	24	8760
A4	Dīzeļdegvielas uzpildes stacija	56.15861	25.76848	2,5	Laukums 5x5	0	22,5	24	8760
A5	Kaļķa glabāšanas tvertne	56.15902	25.77026	5,0	250	4968	15	2	37
A6	Katlu mājas dūmvads	56.15812	25.76994	8,0	340	1067	140	24	5040
A7	Katlu mājas dūmvads	56.15805	25.76793	7,15	180	308.22	140	24	5040

13.Tabula. No emisiju avotiem gaisā emitētās vielas

Iekārtas, procesa, ražotnes vai ceha nosaukums	Tips	Emisijas avota kods	Emisijas ilgums (h) dnn	Emisijas ilgums (h) gadā	Piesārņojošās viela	Emisijas g/s pirms attīrīšanas	Emisijas mg/m3 pirms attīrīšanas	Emisijas tonnas/gadā pirms attīrīšanas	Gāzu attīrīšanas iekārtas nosaukums, tips	Gāzu attīrīšanas iekārtas projektējamā efektivitāte	Gāzu attīrīšanas iekārtas faktiskā efektivitāte	Emisijas g/s pēc attīrīšanas	Emisijas mg/m3 pēc attīrīšanas	Emisija tonnas/gadā pēc attīrīšanas
Kaļķa glabāšanas tvertne V= 30 m3	Kaļķa glabāšanas tvertne V= 30 m3	A1 Kaļķa glabāšanas tvertne	2	37.2	200002 PM10i	2.083	0	0.337	0	0	0	2.083	0	0.337
Kaļķa glabāšanas tvertne V= 30 m3	Kaļķa glabāšanas tvertne V= 30 m3	A1 Kaļķa glabāšanas tvertne	2	37.2	200003 PM2,5ii	2.083	0	0.337	0	0	0	2.083	0	0.337
Kūdras pārberšanas un glabāšanas laukums	Kūdras pārberšanas un glabāšanas laukums	A3 Kūdras pārberšanas un glabāšanas laukums	24	8760	200001 Cietās izkļiedētās daļiņas	8.136	0	7.769	0	0	0	8.136	0	7.769
Kūdras pārberšanas un glabāšanas laukums	Kūdras pārberšanas un glabāšanas laukums	A3 Kūdras pārberšanas un glabāšanas laukums	24	8760	200002 PM10i	2.629	0	2.682	0	0	0	2.629	0	2.682
Kūdras pārberšanas un glabāšanas laukums	Kūdras pārberšanas un glabāšanas laukums	A3 Kūdras pārberšanas un glabāšanas laukums	24	8760	200003 PM2,5ii	1.327	0	1.475	0	0	0	1.327	0	1.475
Dīzeļdegvielas uzpildes stacija	Dīzeļdegvielas uzpildes stacija	A4 Dīzeļdegvielas uzpildes stacija	24	8760	230001 Gaistošie organiskie savienojumi (GOS)	0.205	0	0.1163	0	0	0	0.205	0	0.1163

Dīzeļdegvielas uzpildes stacija	Dīzeļdegvielas uzpildes stacija	A4 Dīzeļdegvielas uzpildes stacija	24	8760	043003 Benzols	0.0005	0	0.00028	0	0	0	0.0005	0	0.00028
Dīzeļdegvielas uzpildes stacija	Dīzeļdegvielas uzpildes stacija	A4 Dīzeļdegvielas uzpildes stacija	24	8760	043015 Toluols	0.0051	0	0.0029	0	0	0	0.0051	0	0.0029
Dīzeļdegvielas uzpildes stacija	Dīzeļdegvielas uzpildes stacija	A4 Dīzeļdegvielas uzpildes stacija	24	8760	043016 Trimetilbenzoli	0.00064	0	0.00036	0	0	0	0.00064	0	0.00036
Dīzeļdegvielas uzpildes stacija	Dīzeļdegvielas uzpildes stacija	A4 Dīzeļdegvielas uzpildes stacija	24	8760	041004 Cikloheksāns	0.0084	0	0.0048	0	0	0	0.0084	0	0.0048
Dīzeļdegvielas uzpildes stacija	Dīzeļdegvielas uzpildes stacija	A4 Dīzeļdegvielas uzpildes stacija	24	8760	043009 m-Ksilols (meta-ksilols, 1,3-dimetilbenzols)	0.0118	0	0.0067	0	0	0	0.0118	0	0.0067
Dīzeļdegvielas uzpildes stacija	Dīzeļdegvielas uzpildes stacija	A4 Dīzeļdegvielas uzpildes stacija	24	8760	041007 Heksāns	0.0001	0	0.000058	0	0	0	0.001	0	0.000058
Kaļķa glabāšanas tvertne V= 30 m3	Kaļķa glabāšanas tvertne V= 30 m3	A5 Kaļķa glabāšanas tvertne	2	37.2	200002 PM10i	2.083	0	0.337	0	0	0	2.083	0	0.337

Kaļķa glabāšanas tvertne V= 30 m3	Kaļķa glabāšanas tvertne V= 30 m3	A5 Kaļķa glabāšanas tvertne	2	37.2	200003 PM2,5ii	2.083	0	0.347	0	0	0	2.083	0	0.347
Katlu mājas katls ar jaudu 0,301 MW	Katlu mājas katls ar jaudu 0,301 MW	A6 Katlu mājas dūmvads	24	5040	200001 Cietās izkliedētās daļiņas	0.057	193	1.039	0	0	0	0.057	193	1.039
Katlu mājas katls ar jaudu 0,301 MW	Katlu mājas katls ar jaudu 0,301 MW	A6 Katlu mājas dūmvads	24	5040	200002 PM10i	0.055	186	1.009	0	0	0	0.055	186	1.009
Katlu mājas katls ar jaudu 0,301 MW	Katlu mājas katls ar jaudu 0,301 MW	A6 Katlu mājas dūmvads	24	5040	200003 PM2,5ii	0.026	88	0.481	0	0	0	0.026	88	0.481
Katlu mājas katls ar jaudu 0,301 MW	Katlu mājas katls ar jaudu 0,301 MW	A6 Katlu mājas dūmvads	24	5040	020029 Oglekļa oksīds	0.1145	387	2.078	0	0	0	0.1145	387	2.078
Katlu mājas katls ar jaudu 0,301 MW	Katlu mājas katls ar jaudu 0,301 MW	A6 Katlu mājas dūmvads	24	5040	020028 Oglekļa dioksīds	16.6	0	301.26	0	0	0	16.6	0	301.26
Katlu mājas katls ar jaudu 0,301 MW	Katlu mājas katls ar jaudu 0,301 MW	A6 Katlu mājas dūmvads	24	5040	020038 Slāpekļa dioksīds	0.0343	116	0.622	0	0	0	0.0343	116	0.622

Katlu mājas katls ar jaudu 0,025 MW	Katlu mājas katls ar jaudu 0,025 MW	A7 Katlu mājas dūmvads	24	5040	200001 Cietās izkliedētās daļiņas	0.0085	99	0.154	0	0	0	0.0085	99	0.154
Katlu mājas katls ar jaudu 0,025 MW	Katlu mājas katls ar jaudu 0,025 MW	A7 Katlu mājas dūmvads	24	5040	200002 PM10i	0.0083	97	0.15	0	0	0	0.0083	97	0.15
Katlu mājas katls ar jaudu 0,025 MW	Katlu mājas katls ar jaudu 0,025 MW	A7 Katlu mājas dūmvads	24	5040	200003 PM2,5ii	0.0039	46	0.0713	0	0	0	0.0039	46	0.0713
Katlu mājas katls ar jaudu 0,025 MW	Katlu mājas katls ar jaudu 0,025 MW	A7 Katlu mājas dūmvads	24	5040	020029 Oglekļa oksīds	0.0169	197	0.3073	0	0	0	0.0169	197	0.3073
Katlu mājas katls ar jaudu 0,025 MW	Katlu mājas katls ar jaudu 0,025 MW	A7 Katlu mājas dūmvads	24	5040	020028 Oglekļa dioksīds	2.455	0	44.55	0	0	0	2.455	0	44.55
Katlu mājas katls ar jaudu 0,025 MW	Katlu mājas katls ar jaudu 0,025 MW	A7 Katlu mājas dūmvads	24	5040	020038 Slāpekļa dioksīds	0.0051	60	0.092	0	0	0	0.0051	60	0.092

#### D sadaļa. Vides piesārņojums 17

Tehnoloģiskās iekārtas substrātu ražošanai ir izvietotas angārā. Iekārtas nav aprīkotas ar lokālām putekļu attīrīšanas iekārtām un nav pieslēgtas pie ventilācijas sistēmas, putekļu emisija izdalās darba zonā. Atmosfērā emisija var izdalīties caur logiem un durvīm.

Procesā tiek izmantotas mūsdienīgas iekārtas. Tehnoloģiskie procesi, kuros izdalās liels putekļu daudzums, tiek veikti slēgtās telpās, kur nav

paredzētas darbinieka klātbūtne, iekārtu vadība tiek veiktas no operatora telpas ar datora palīdzību. Tehnoloģiskā procesa posmos – fasēšana un presēšana darbinieki strādā ar aizsarglīdzekļiem (resperatori u.c.).

Kūdra ir organiskas izcelsmes nogulumiezis, kas veidojas no augu paliekām purvos, kas satur ne vairāk par 50% minerālvielu (no sausās vielas svāra) un ir uzkrājušies, paaugstinātā mitruma un skābekļa nepietiekamības apstākļos nepilnīgi sadaloties atmirušajai augu biomasai. Kūdras sausā viela lielākoties sastāv no daļēji sadalījušos augu atliekām, augu audu sadalīšanas produktiem, šūnu struktūru zaudējušas, tumšas amorfas vielas: humusa, kā arī minerālvielām. Kūdras veidošanās galvenokārt norisinās purvos. Purvs ir pārmērīgi slapja vieta kur augsnes cilmiezi sedz kūdras kārtu, kuras biezums dabīgi nenosusinātājā stāvoklī ir lielāks par 30 cm. Lai iegūtu kūdras substrātu, kūdrai pievieno dažādus minerālmēslus pēc konkrētās pasūtītāja receptes.

Svaigi iegūta kūdra smaržo nogulumu, oglekļa dioksīdu. Kaltētā kūdra smaržo zemi un tiek izmantota kā mēslojums. Lai iegūtu substrātu, kūdrai pievieno minerālmēslus. Minerālmēsli palielina dārzena ražu uz kultivētām augsnēm, kas jau ir piepildītas ar organisko mēslojumu. Minerālie mēslošanas līdzekļi vairumā gadījumu satur vienu barības vielu (slāpekli, fosforu, kāliju), tāpēc tos sadala slāpekļa, fosfora un kālija mēslošanas līdzekļos un ir atbilstoša smarža. Ražojot substrātu, netiek izdalīti spēcīgi un nepatīkami smakas.

Saskaņā ar LR MK 22.04.2003.g. noteikumiem Nr.182 „Noteikumi par stacionāru piesārņojuma avotu emisijas limita projekta izstrādi” ir izpildīta ietekmes uz gaisa kvalitāti modelēšana putekļiem PM10 un PM2,5.

Saskaņā ar izklīdes aprēķina rezultātiem kaitīgo vielu maksimālā koncentrācija uzņēmuma teritorijā sastāda :

- putekļi PM10 ( 24 stundas koncentrācija) – 25,9 µg/m<sup>3</sup> (maksimālās koncentrācijas novērojamas punktā ar koordinātiem LKS-92 X=609980 un Y=225316), no tiem uzņēmuma piesārņojuma daļa sastāda 57,14 % ;

- putekļi PM10 ( gada koncentrācija) – 17,1 µg/m<sup>3</sup> (maksimālās koncentrācijas novērojamas punktā ar koordinātiem LKS-92 X=610030 un Y=225266), no tiem katlu mājas piesārņojuma daļa sastāda 34,5 % ;

- putekļi PM2,5 ( gada koncentrācija) – 10,9 µg/m<sup>3</sup> (maksimālās koncentrācijas novērojamas punktā ar koordinātiem LKS-92 X=610030 un Y=2252668), no tiem katlu mājas piesārņojuma daļa sastāda 28,44 % ;

Summārā piesārņojuma koncentrācija attiecībā pret gaisa kvalitātes normatīvu sastāda :

- putekļi PM10 (24 stundas koncentrācija) – 51,8 % ;

- putekļi PM10 ( gada koncentrācija) – 42,75 % ;

- putekļi PM2,5 ( gada koncentrācija) – 43,60 %.

Piesārņojošo vielu izklīdes modelēšanas rezultātu analīze ļauj secināt, ka uzņēmuma darbība būtiski neietekmēs un nepasliktinās gaisa kvalitāti tuvākajā apkārtnē. Izklīdes kartes rāda, ka piesārņojošo vielu summārā (operatora emisija + fons) koncentrācija nerasniegs pat 52 % no MK noteikumos Nr.1290 „Noteikumi par gaisa kvalitāti” (03.11.2010.) noteiktajām robežvērtībām nevienai no piesārņojošās vielām.

SIA "HAWITA baltic" ražošanas ēkas apkurei aukstā gada laika periodā izvietota katlu māja, kurā uzstādīts katls HERZ Firematic 151-301 ar max nominālo siltuma jaudu 0,301 MW (ievadītā jauda 0,354 MW) (kurināmā veids – kokskaidas granulas (vai šķelda)), administratīvās ēkas apkurei aukstā gada laikā periodā 2020.gadā uzstādīts jauns katls NBE RTB 30 ar nominālo siltuma jaudu 0,025MW (ievadītā jauda 0,029MW), kurināmā veids – kokskaidu granulas un pēc piesārņojošās darbības klasifikācijas šajā darbība pieskaitāma C kategorijai. Katlu mājām 2018.gadā tika izpildīta ietekmes uz gaisa kvalitāti modelēšana atbilstoši ADMS Screen datorprogrammai.

Administratīvās ēkas apkurei aukstā gada laikā periodā uzņēmuma teritorijā izvietota katlu māja, kurā 2020.gadā uzstādīts jauns katls NBE RTB 30 ar jaudu 0,025MW, kurināmā veids – kokskaidu granulas.

Saskaņā ar MK noteikumiem Nr. 1082 no 2010.g.30.10. "Kārtība, kādā piesakāmas A, B un C kategorijas piesārņojošās darbības un izsniedzamas atļaujas A un B kategorijas piesārņojošo darbību veikšanai" 1. un 2. pielikumiem katlu māja (avots A7) neatbilst nekādas kategorijas piesārņojošai darbībai un ietekmes uz gaisa kvalitāti modelēšana netika veikta.

Aprēķinātais putekļu emisijas daudzums mg/m<sup>3</sup> no emisijas avota A6 nepārsniedz Ministru kabineta 2021. gada 07. janvāra

15.Tabula. Piesārņojošo vielu emisijas limitu projekts

Emisijas avota nosaukums	Emisijas avota ģeogrāfiskās koordinātas Z platums	Emisijas avota ģeogrāfiskās koordinātas A garums	Piesārņojošās viela	Piesārņojošās vielas g/s	Piesārņojošās vielas mg/m <sup>3</sup>	Piesārņojošās vielas t/g	O2%
Kaļķa glabāšanas tvertne	56.15904	25.77006	200002 PM10i	2.083	0	0.337	0
Kaļķa glabāšanas tvertne	56.15904	25.77006	200003 PM2,5ii	2.083	0	0.337	0
Kūdras pārberšanas un glabāšanas laukums	56.16009	25.76808	200001 Cietās izkliedētās daļiņas	8.136	0	7.769	0
Kūdras pārberšanas un glabāšanas laukums	56.16009	25.76808	200002 PM10i	2.629	0	2.682	0
Kūdras pārberšanas un	56.16009	25.76808	200003 PM2,5ii	1.327	0	1.475	0

glabāšanas laukums							
Dīzeļdegvielas uzpildes stacija	56.15861	25.76848	230001 Gaistošie organiskie savienojumi (GOS)	0.205	0	0.1163	0
Dīzeļdegvielas uzpildes stacija	56.15861	25.76848	043003 Benzols	0.0005	0	0.00028	0
Dīzeļdegvielas uzpildes stacija	56.15861	25.76848	043015 Toluols	0.0051	0	0.0029	0
Dīzeļdegvielas uzpildes stacija	56.15861	25.76848	043016 Trimetilbenzoli	0.00064	0	0.00036	0
Dīzeļdegvielas uzpildes stacija	56.15861	25.76848	041004 Cikloheksāns	0.0084	0	0.0048	0
Dīzeļdegvielas uzpildes stacija	56.15861	25.76848	043009 m-Ksilols (meta- ksilols, 1,3-dimetilbenzols)	0.0118	0	0.0067	0
Dīzeļdegvielas uzpildes stacija	56.15861	25.76848	041007 Heksāns	0.001	0	0.000058	0
Kaļķa glabāšanas tvertne	56.15902	25.77026	200002 PM10i	2.083	0	0.337	0
Kaļķa glabāšanas tvertne	56.15902	25.77026	200003 PM2,5ii	2.083	0	0.347	0
Katlu mājas dūmvads	56.15812	25.76994	200001 Cietās izkliedētās daļiņas	0.057	193	1.039	6
Katlu mājas dūmvads	56.15812	25.76994	200002 PM10i	0.055	186	1.009	6
Katlu mājas dūmvads	56.15812	25.76994	200003 PM2,5ii	0.026	88	0.481	6
Katlu mājas dūmvads	56.15812	25.76994	020029 Oglekļa oksīds	0.1145	387	2.078	6
Katlu mājas dūmvads	56.15812	25.76994	020028 Oglekļa dioksīds	16.6	0	301.26	6

Katlu mājas dūmvads	56.15812	25.76994	020038 Slāpekļa dioksīds	0.0343	116	0.622	6
Katlu mājas dūmvads	56.15805	25.76793	200001 Cietās izkļiedētās daļiņas	0.0085	99	0.154	6
Katlu mājas dūmvads	56.15805	25.76793	200002 PM10i	0.0083	97	0.15	6
Katlu mājas dūmvads	56.15805	25.76793	200003 PM2,5ii	0.0039	46	0.0713	6
Katlu mājas dūmvads	56.15805	25.76793	020029 Oglekļa oksīds	0.0169	197	0.3073	6
Katlu mājas dūmvads	56.15805	25.76793	020028 Oglekļa dioksīds	2.455	0	44.55	6
Katlu mājas dūmvads	56.15805	25.76793	020038 Slāpekļa dioksīds	0.0051	60	0.092	6

Dienesta novērtējums:

*Koordinātas Atļaujas C sadaļas 12. un 13. tabulās koriģētas, atbilstoši stacionāru piesārņojuma avotu emisijas limitu projektā norādītajām.*

*Saskaņā ar Ministru kabineta 02.03.2013. noteikumu Nr.182 "Noteikumi par stacionāru piesārņojuma avotu emisijas limita projektu izstrādi" prasībām, 2018. gadā SIA "HAWITA baltic" darbībai izstrādātais Stacionāru piesārņojuma avotu emisijas limita projekts (turpmāk – SPAELP) ir pārstrādāts 2022. gadā, iekļaujot tajā emisiju izvērtējumu no jaunā administratīvās ēkas katlu mājas katla NBE RTB 30. SPAELP uzņēmuma piesārņojošās darbības raksturojumam izdalīti 5 punktveida emisijas avoti un viens laukumveida emisijas avots.*

*Ražotnē ir divas sadedzināšanas iekārtas: esošais apkures katls HERZ Firematic 151-301 un jaunais apkures katls NBE RTB 30. Emisiju atmosfērā aprēķins no abām katlu mājām veikts saskaņā ar MK 07.01.2021. noteikumu Nr. 17 „Noteikumi par gaisa piesārņojuma ierobežošanu no sadedzināšanas iekārtām” 1.pielikuma “Emisijas daudzuma aprēķins C kategorijas piesārņojošām darbībām” noteikto, NO<sub>x</sub>, CO un putekļu jeb daļiņu emisijas faktorus ņemot no 1. tabulas “Emisijas faktori mazas jaudas sadedzināšanas iekārtām” 1. sadaļas “Piemēro esošajām iekārtām līdz 2026. gada 31. decembrim”.*

*Esošais apkures katls HERZ Firematic 151-301 (emisijas avots A6), kas tiek darbināts aukstajos gada mēnešos un paredzēts ražošanas ēkas apkurei, pēc ievadītās siltuma jaudas - 0,301MW (kurināmais – kokskaidu granulas vai šķelda) atbilst MK 30.11.2010. noteikumu Nr. 1082*

„Kārtība, kādā piesakāmas A, B un C kategorijas piesārņojošas darbības un izsniedzamas atļaujas A un B kategorijas piesārņojošo darbību veikšanai” 2. pielikuma 1.1.1. apakšpunktā noteiktajai C kategorijas piesārņojošai darbībai, līdz ar to monitoringa nosacījumu izvirzīšanai tiek piemērotas MK 07.01.2021. noteikumu Nr. 17 „Noteikumi par gaisa piesārņojuma ierobežošanu no sadedzināšanas iekārtām” 8.4. nodaļā noteiktās prasības un 7. pielikuma III. nodaļā noteiktās emisijas robežvērtības (piemēro līdz 2026. gada 31. decembrim), t.i. –  $\text{NO}_x$ -600 mg/Nm<sup>3</sup>; CO-2000 mg/Nm<sup>3</sup>, putekļi jeb daļiņas – 1000 mg/Nm<sup>3</sup> un 7. pielikuma IV. nodaļā noteiktās emisijas robežvērtības (piemēro sākot ar 2027. gada 1. janvāri), t.i. –  $\text{NO}_x$ -650 mg/Nm<sup>3</sup>; CO-1000 mg/Nm<sup>3</sup>, putekļi jeb daļiņas – 150 mg/Nm<sup>3</sup>. Izvirzot nosacījumus Atļaujas C sadaļā sadedzināšanas iekārtai - esošajam apkures katlam HERZ Firematic 151-301 (emisijas avots A6) netiek noteikti piesārņojošo vielu emisijas limiti g/s un t/gadā, jo, saskaņā ar MK 19.06.2007. noteikumu Nr. 404 „Kārtība, kādā aprēķina un maksā dabas resursu nodokli, izsniedz dabas resursu lietošanas atļauju un auditē apsaimniekošanas sistēmas” 27. punkta prasībām, C kategorijas piesārņojošām darbībām nodokli par visu piesārņojošo vielu apjomu aprēķina pēc nodokļa likmēm kā par piesārņojošo vielu emisijām limita ietvaros un pārskatā par aprēķināto dabas resursu nodokli izdara atzīmi „bez limita”.

Saskaņā ar SPAELP veiktajiem aprēķiniem, redzams, ka emisijas robežvērtības no esošā apkures katla HERZ Firematic 151-301 (emisijas avots A6), kas noteiktas MK 07.01.2021. noteikumu Nr. 17 „Noteikumi par gaisa piesārņojuma ierobežošanu no sadedzināšanas iekārtām” 8.4. nodaļā noteiktās prasības un 7. pielikuma III. nodaļā un tiek piemērotas līdz 2026. gada 31. decembrim, netiks pārsniegtas.

Jaunais apkures katls NBE RTB 30 (emisijas avots – A7), kas tiks darbināts aukstajos gada mēnešos un paredzēts administratīvās ēkas apkurei, pēc ievadītās siltuma jaudas - 0,025 MW (kurināmais – kokskaidu granulas) neatbilst C kategorijas piesārņojošai darbībai atbilstoši MK 30.11.2010. noteikumu Nr. 1082 „Kārtība, kādā piesakāmas A, B un C kategorijas piesārņojošas darbības un izsniedzamas atļaujas A un B kategorijas piesārņojošo darbību veikšanai” 2. pielikumam. Darbībai nav piemērojamas MK 07.01.2021. noteikumu Nr. 17 „Noteikumi par gaisa piesārņojuma ierobežošanu no sadedzināšanas iekārtām” noteiktās prasības monitoringam, kā arī netiek noteiktas emisijas robežvērtības un emisijas avots A7 Atļaujas 15. tabulā netiek norādīts.

Lai prognozētu emisijas avotu ietekmi uz gaisa kvalitāti, 2018. gadā tika veikta gaisa piesārņojuma izkliedes modelēšanu ar datorprogrammu EnviMan (beztermiņa licence Nr.0479-7349-8007, versija 3.0) izmantojot Gausa vēja virziena sadalījuma gada laikā matemātisko modeli. Datorprogrammas izstrādātājs ir OPSIS AB (Zviedrija). Aprēķinos ņemtas vērā vietējā reljefa īpatnības un apbūves raksturojums. Meteoroloģiskajam raksturojumam izmantoti Zilānu novērojumu stacijas ilggadīgo novērojumu dati par laika periodu no 2013. gada līdz 2017. gadam.

Gaisa izkliedes modelēšanu veica VSIA „Latvijas Vides, ģeoloģijas un meteoroloģijas centrs” (19.06.2018. dokuments Nr. 4-6/891 Par gaisu piesārņojošo vielu izkliedes aprēķiniem).

Piesārņojošo vielu izkliedes modelēšanas rezultātu analīze ļauj secināt, ka uzņēmuma darbība būtiski neietekmēs un nepasliktinās gaisa kvalitāti tuvākajā apkārtnē. Piesārņojošo vielu summārā (operatora emisija +fons) koncentrācija nenasniegs pat 52% no MK 03.11.2009. noteikumos Nr. 1290 „Noteikumi par gaisa kvalitāti” noteiktajām robežvērtībām nevienai no piesārņojošām vielām.

SIA “HAWITA baltic” Iesniegumā norādīts, ka ražojot substrātu, netiek izdalīti spēcīgi un nepatīkami smakas. Dienesta skatījumā potenciāli pastāv varbūtība par nenozīmīgas kūdras smakas rašanos no kūdras pārkraušanas un uzglabāšanas. Ņemot vērā, ka ražotne ir ierīkota lauku teritorijā, nepastāv traucējošas smakas veidošanās risks pie tuvākajām dzīvojamajām mājām. Uz doto brīdi Dienestā nav saņemtas sūdzības par SIA HAWITA baltic darbības rezultātā izraisīto traucējošo smaku.

#### D sadaļa. Vides piesārņojums 18

Notekūdeņu attīrīšanai izbūvētas jaunas rūpnieciski izgatavotas kompakts attīrīšanas iekārtas ZAQ 12-16/2a ar ražību 1-5 m<sup>3</sup>/dnn. Notekūdeņu novadīšana – 5,0 m<sup>3</sup>/dnn un 1300,0 m<sup>3</sup>/gadā. Līdz ar mazo notekūdeņu daudzumu, notekūdeņu analīzes netiek ņemtas.

Attīrītais ūdens tiek novadīts ūdenskrātuvē (esošais dīķis), izvads nostiprināts ar betona atbalstsienu 0.5 x 0.5 x 0.2.

No ražošanas ēkas ir ierīkots notekūdeņu izvads, kurš nav pieslēgts pie attīrīšanas iekārtām. Sadzīves notekūdeņu savākšanai no ražošanas ēkas tiek iebūvēta notekūdeņu savākšanas tvertne DN1500 ar tilpumu V=5,7 m<sup>3</sup>. Notekūdeni no tvertnes vienu reizi mēnesī izved SIA „Aknīstes pakalpojumi” uz attīrīšanas iekārtām pēc uzņēmuma pieprasījuma. Izvešanas notekūdeņu daudzums sastāda ap 60 m<sup>3</sup>/gadā.

Degvielas uzpildes stacijas teritorijā ierīkota lietusūdens savākšanas kanalizācijas sistēmu ar smilšu un naftas produktu uztvērēju ar ražību 6 l/s uzstādīšanu. Attīrīti notekūdeņi tiek novadīti grāvī.

Kanalizācijas tīklu shēmas skat. pielikumā Nr. 3.

#### 16.Tabula. Piesārņojošās vielas notekūdeņos

Izplūdes vietas identifikācijas numurs	Piesārņojošā viela	Koncentrācija, ko nedrīkst pārsniegt (mg/l)	Pirms attīrīšanas mg/l 24 stundās (vidēji)	Pirms attīrīšanas tonnas gadā (vidēji)	Īss lietotās attīrīšanas apraksts un tās efektivitāte	Pēc attīrīšanas mg/l 24 stundas (vidēji)	Pēc attīrīšanas tonnas gadā (vidēji)
Bioloģiskās notekūdeņu attīrīšanas iekārtas ar jaudu 1-5	230003 Bioķīmiskais skābekļa patēriņš (BSP 5)	25	0	0	Bioloģiskā attīrīšana 90 %	25	0.033

m3/dnn. Izplūde esošā dīķī								
Bioloģiskās notekūdeņu attīrīšanas iekārtas ar jaudu 1-5 m3/dnn. Izplūde esošā dīķī	230004 Ķīmiskais skābekļa patēriņš (ĶSP)	125	0	0	0	Bioloģiskā attīrīšana 90 %	125	0.033
Bioloģiskās notekūdeņu attīrīšanas iekārtas ar jaudu 1-5 m3/dnn. Izplūde esošā dīķī	230026 Suspendētas vielas (SV)	35	0	0	0	Bioloģiskā attīrīšana 90 %	35	0.046
Bioloģiskās notekūdeņu attīrīšanas iekārtas ar jaudu 1-5 m3/dnn. Izplūde esošā dīķī	230016 Kopējais fosfors (Pkop)	0	0	0	0	0	0	0
Bioloģiskās notekūdeņu attīrīšanas iekārtas ar jaudu 1-5 m3/dnn. Izplūde esošā dīķī	230015 Kopējais slāpeklis (Nkop)	0	0	0	0	0	0	0

17.Tabula. Tieša notekūdeņu un lietussūdeņu izplūde ūdensobjektos (grāvī, upē, ezerā, jūrā)

Izplūdes vietas nosaukums	Izplūdes vietas adrese (vieta)	Izplūdes vietas identifikācijas numurs	Izplūdes vietas ģeogrāfiskās koordinātas Z platums	Izplūdes vietas ģeogrāfiskās koordinātas A garums	Saņemošās ūdenstilpnes nosaukums	Saņemošās ūdenstilpnes ūdenssaimniecības iecirkņa kods	Saņemošās ūdenstilpnes ūdens caurtece (m3/h)	Notekūdeņu daudzums (m3/d)(vidēji)	Notekūdeņu daudzums m3 gadā (vidēji)	Izplūdes ilgums (stundas diennaktī vai dienas gadā)
SIA "HAWITA baltic" sadzīves kanalizācija. Izplūde esošajā dīķī		0	56.15780	25.76745	esošais dīķis	386493 Dienvidsusēja no Dobes līdz Elsītei	0	5	1300	24

SIA "HAWITA baltic" lietus ūdens kanalizācija. Izplūde meliorācijas grāvī	0	56.15903	25.76686	meliorācijas grāvis	386493 Dienvidsusēja no Dobes līdz Elsītei	0	6	309.5	24
---	---	----------	----------	---------------------	---	---	---	-------	----

18.Tabula. Notekūdeņu izplūde uz cita operatora attīrīšanas iekārtu

Izplūdes vietas nosaukums	Izplūdes vietas adrese	Izplūdes vietas identifikācijas numurs	Izplūdes vietas ģeogrāfiskās koordinātas Z platums	Izplūdes vietas ģeogrāfiskās koordinātas A garums	Citas ūdens attīrīšanas iekārtas nosaukums, pieslēgšanās kontrolakas numurs	Notekūdeņu daudzums m3/d (uz ārējām notekūdeņu attīrīšanas iekārtām saskaņā ar līgumu)	Notekūdeņu daudzums m3 gadā (uz ārējām notekūdeņu attīrīšanas iekārtām saskaņā ar līgumu)	Izplūdes ilgums (stundas dienā vai dienas gadā)
Uzkrāšanas krājrezervuārs ar tilpumu V= 5,7 m3		-	0	0	Notekūdeņi tiek savākti un izved SIA „Aknīstes pakalpojumi” uz attīrīšanas iekārtām	0.231	60	8

Dienesta izvērtējums:

Saskaņā ar aktualizēto ūdens patēriņa un notekūdeņu novadīšanas bilanci, uz notekūdeņu bioloģiskajām attīrīšanas iekārtām plānots novadīt 5 m<sup>3</sup> sadzīves notekūdeņu diennaktī.

Tā kā bioloģisko notekūdeņu attīrīšanas iekārtu ZAQ 12-16/2a ar maksimālo ražību 5 m<sup>3</sup>/dnn, darbība, saskaņā ar Ministru kabineta 2010. gada 30. novembra noteikumos Nr. 1082 „Kārtība, kādā piesakāmas A, B un C kategorijas piesārņojošas darbības un izsniedzamas atļaujas A un B kategorijas piesārņojošo darbību veikšanai” noteikto atbilst 2. pielikuma 6. punkta 6.3. apakšpunktā norādītajai C kategorijas piesārņojošai darbībai - “notekūdeņu attīrīšanas iekārtas ar jaudu no 5 līdz 20 kubikmetriem diennaktī, ja notekūdeņus novada vidē”, tad, lai aprēķinātu dabas resursu nodokli par vides piesārņojuma faktisko apjomu, saskaņā ar Ministru kabineta 2007. gada 19. jūnija noteikumu Nr.404 „Kārtība, kādā aprēķina un maksā dabas resursu nodokli, izsniedz dabas resursu lietošanas atļauju un auditē apsaimniekošanas sistēmas” 23. punktu, Ministru kabineta 2002. gada 22. janvāra noteikumu Nr. 34 „Noteikumi par piesārņojošo vielu emisiju ūdenī” 56. un 59. punktiem un 5. pielikumu,

*bioloģisko attīrīšanas iekārtu (identifikācijas Nr. A800348) darbības kvalitātes kontrolei Atļaujas C sadaļā tiek izvirzīts nosacījums vienu reizi gadā veikt notekūdeņu testēšanu.*

#### **D sadaļa. Vides piesārņojums 18.1.**

Notekūdeņu attīrīšanai izbūvētas jaunas rūpnieciski izgatavotas kompakas attīrīšanas iekārtas ZAQ 12-16/2a ar ražību 1-5 m<sup>3</sup>/dnn. Notekūdeņu attīrīšanas iekārtu shēmu skat. Pielikumā Nr. 3. Notekūdeņu novadīšana – 2,0 m<sup>3</sup>/dnn un 520,0 m<sup>3</sup>/gadā.

Attīrītais ūdens tiek novadīts ūdenskrātuvē (esošais dīķis), izvads nostiprināts ar betona atbalstsienu 0.5 x 0.5 x 0.2.

Ārējā kanalizācija tika izbūvēta no PVC kanalizācijas caurulēm ar uzmavām: izlaidē no ēkas ar Dn110 mm, tālāk Dn160 mm. Kanalizācijas kopējais garums sastāda 34 m.

No ražošanas ēkas ir ierīkots notekūdeņu izvads, kurš nav pieslēgts pie attīrīšanas iekārtām. Sadzīves notekūdeņu savākšanai no ražošanas ēkas tiek iebūvēta notekūdeņu savākšanas tvertne DN1500 ar tilpumu V=5,7 m<sup>3</sup>. Notekūdeni no tvertnes vienu reizi mēnesī izved SIA „Aknīstes pakalpojumi” uz attīrīšanas iekārtām pēc uzņēmuma pieprasījuma. Izvešanas notekūdeņu daudzums sastāda ap 60 m<sup>3</sup>/gadā.

Degvielas uzpildes stacijas teritorijā ierīkota lietusūdens savākšanas kanalizācijas sistēma ar smilšu un naftas produktu uztvērēju ar ražību 6 l/s uzstādīšanu. Attīrīti notekūdeņi tiek novadīti grāvī.

Lietus ūdeņu kanalizācijas aprēķins

Lietus kanalizācijas aprēķins tiek izstrādāts atbilstoši LBN 223-15, LBN 221-15.

Izmantojot LBN 223-15, LBN 003-19 varam noteikt: no DUS teritorijas lietus ūdeņu kanalizācijas sistēmā novadāmo lietus notekūdeņu aprēķina daudzumu (W<sub>gada</sub>) var noteikt, izmantojot šādu formulu:

$W_{gada} = 10 \times H_{gada} \times F \times \Psi \times 0,7$ , (4) kur

W<sub>gada</sub> – lietus notekūdeņu daudzums gadā (m<sup>3</sup>);

Ψ – notekas koeficients, kas atbilst noteiktam virsmas tipam atbilstoši LBN 223-15 pielikuma 18. tabulai; Ψ=0,9 (asfaltetais segums);

H<sub>gada</sub> – nokrišņu slānis attiecīgajā vietā (mm) atbilstoši Latvijas būvnormatīva par būvklimatoloģiju pielikuma 12. tabulai;

#### **D sadaļa. Vides piesārņojums 19**

a) Degvielas uzpildes punkta teritorijā izvietota pazemes ūdeņu novērošanas sistēma uzpildes stacijas noplūžu identificēšanai un piesārņoto pazemes ūdeņu izplatības kontrolei. Novērošanas urbumu tīkls sastāv no trīs urbumiem, kuri izvietoti potenciālajos naftas produktu migrācijas virzienos.

Saskaņā ar atļaujas p.16.4. nosacījumu izpildei reizi divos gados uzņēmumam nepieciešams veikt pazemes ūdeņu līmeņa un peldošo naftas produktu slāņa biezuma mērījumus novērošanas urbumos Nr.1, Nr.2 un Nr.3. Sakarā ar ārkārtas situāciju, kas saistīta ar Covid-19 izplatīšanos, gruntsūdens monitoringa mērījumi augstākminētos urbumos 2020.g. un 2021.g. netika veikti. Pēdējie gruntsūdens monitoringa mērījumi tika veiktas tikai 2018.g. SIA "HAWITA baltic" 2022.gadā plāno veikt pazemes ūdeņu līmeņa un peldošo naftas produktu slāņa biezuma mērījumus novērošanas urbumos Nr.1, Nr.2 un Nr.3 un atskaiti par pazemes ūdens kvalitātes noteikšanu iesniegt VVD Latgales RVP.

2018.g. februārī SIA „Eko Pētnieks” veicis gruntsūdens monitoringu, kā rezultātā veikti NPK un BTEX koncentrāciju noteikšanas mērījumi gruntī un gruntsūdeņos.

Paraugošanas dienā (08.02.2018.g.) pēc gruntsūdens līmeņa nostāšanās, gruntūdens līmenis atradās 1,29 m (114,34) - 1.urb.; 0,95 m (114,62) - 2.urb.; 1,19 m (114,51) - 3.urb. Pēc gruntsūdens līmeņa konstatēšanas urbumos noteikts, ka novērojuma laikā gruntsūdeņu plūsma ir mainījusies, un tās virziens ir uz dienvidaustrumiem. Paraugu ņemšanas procedūra veikta SIA „AND resources” laboratorijas pārstāvju klātbūtnē.

Gruntsūdens analīzes veiktas LATAK akreditētā (LATAK reģistrācijas Nr. LATAK-T-246) SIA „AND resources” laboratorijā.

Degvielas uzpildes punkts paredzēts SIA "HAWITA baltic" vajadzībām, tas aprīkots ar virszemes degvielas tvertni dīzeļdegvielas uzglabāšanai ar tilpumu V=40 m<sup>3</sup>, uzpildes vietu, nojumi virs uzpildes vietas, kā arī iebrauktuvi un izbrauktuvi.

Degvielas uzpildes punkta tiešā tuvumā dzīvojamo ēku nav, tuvākās atrodas vairāk nekā 400 – 500 m rādiusā ap to. Arī dabīgo vai mākslīgo ūdensteču tuvumā nav (tuvākās ir meliorācijas grāvis 0,5 km uz D un Dienvidsusējas upe 1,1 km uz DR) un teritorijas hidroģeoloģiskos apstākļus galvenokārt ietekmē lokālā drenāža. Degvielas uzpildes punkts atrodas aptuveni 10 – 15 m attālumā no tehniskās ēkas un 50 – 100 m attālumā no rūpnīcas ēkas.

Saskaņā ar pazemes ūdens monitoringa rezultātiem par 2018. gadu peldošo naftas produktu slānis nevienā no urbumiem nav konstatēts.

Piesārņojums ar benzolu, etilbenzolu un naftas produktiem gruntsūdeņos netika konstatēts. Piesārņojums ar m,p-ksiloliem konstatēts urbumā Nr.1, ar o-ksiloliem konstatēts urbumā Nr. 2, bet piesārņojuma līmenis nav pārsniedzis mērķlieluma un robežlieluma vidējo aritmētisko vērtību. Atskaiti par pazemes ūdens kvalitātes noteikšanu SIA "HAWITA baltic" degvielas uzpildes punkta teritorijā skat. Pielikumā Nr. 7.

b) Sadzīves atkritumu apsaimniekošanas pasākumus jāveic tādā veidā, lai neradītu negatīvu ietekmi uz vidi. Sadzīves atkritumi tiek uzglabāti plastmasas konteineros uz ūdensnecaurlaidīga, cieta seguma, līdz ar to augsnē un pazemes ūdeņos piesārņojums nenonāk.

#### **D sadaļa. Vides piesārņojums 20**

a) Trokšņu emisiju ražotnes teritorijā radīs tehnoloģiskas iekārtas (preses, minerālmēsļu dozatori u.c.) un transports. Trokšņa mērījumi tiek veikti tikai darbvietās. Ražošanas iekārtu (trokšņa līmenis 82,1- 90,5 dB) tiek izvietots ražošanas ēkā. Ēkā, kur izvietotas tehnoloģiskās iekārtas,

ārsienām izmantoti trokšņus slāpējoši materiāli ar skaņas izolācijas līmeni līdz 45 dB. Izejmateriālu piegāde uz uzņēmuma teritoriju notiek ar piegādātāju autotransportu un uzglabāšana izejvielu glabāšanas vietās. Gatavās produkcijas izvešana tiek veikta ar klientu autotransportu. Transporta vienības uzņēmuma teritorijā pārvietosies ar nelielu ātrumu, kas samazinās transporta radīto troksni. Kravas tiks piegādātas/ aizgādātas, galvenokārt, dienas laikā, transporta kustība uzņēmuma teritorijā nakts laikā notiks tikai uzņēmuma noteiktos gadījumos. Līdz ar to tuvākajā apbūvē trokšņa līmenis nenozīmīgs. Teritorijā nav veikti trokšņa mērījumi. SIA "HAWITA baltic" atrodas Aknīstes pilsētas neapdzīvotajā teritorijā, kur 400 – 500 m attālumā nav dzīvojamo māju.

b) Uzņēmuma teritorijā izvietots ražošanas iekārtu un transportlīdzekļu remonta iecirknis, kurā tiek veiktas ražošanas iekārtu, kā arī atsevišķu transportlīdzekļu motoru, barošanas sistēmu, transmisijas, balstiekārtu, bremžu sistēmu apkope un remonts. Izejmateriālu piegāde uz uzņēmuma teritoriju notiek ar piegādātāju autotransportu) un uzglabāšana izejvielu glabāšanas vietās. Gatavās produkcijas izvešana tiek veikta ar klientu autotransportu. Transporta vienības uzņēmuma teritorijā pārvietosies ar nelielu ātrumu, kas samazinās transporta radīto troksni. Kravas tiks piegādātas/ aizgādātas, galvenokārt, dienas laikā, transporta kustība uzņēmuma teritorijā nakts laikā notiks tikai uzņēmuma noteiktos gadījumos.

#### Dienesta novērtējums:

*Saskaņā ar Iesniegumā sniegto informāciju, teritorijā nav veikti trokšņa līmeņa mērījumi. Trokšņa mērījumi tiek veikti tikai darbvietās. Tuvākajā apbūvē trokšņa līmenis vērtēts kā nenozīmīgs, jo SIA "HAWITA baltic" atrodas Aknīstes pagasta neapdzīvotajā teritorijā, kur 400 – 500 m attālumā nav dzīvojamo māju.*

*Uz doto brīdi Dienestā nav saņemtas sūdzības par objekta darbības rezultātā radīto traucējošo troksni.*

#### **D sadaļa. Vides piesārņojums 21**

a) Darbības rezultātā rodas atkritumi:

- sadzīves atkritumi (atkritumu klase 200301), kurus regulāri izved SIA „Vidusdaugavas SPAAO” saskaņā ar līgumu. Daudzums – 35 t/gadā;
- plēves atkritumi un izlietotie maisi (atkritumu klase 200199), kurus pēc līguma utilizē SIA „Eco Baltia vide”, saskaņā ar līgumu. Daudzums – 40 t/gadā;
- pēc smilšu uztvērēja, atkritumi (smiltis) (atkritumu klase 190802) ar daudzumu 0,08 t/gadā tiek izmantoti objektu ceļu uzbēršanai.
- naftas produkti pēc lokālajām attīrīšanas iekārtām (naftas uztvērējs) (atkritumu klase 190810), (līdz šim brīdim nav tikuši konstatēti) tiks savākti un uzglabāti specializētā konteinerā un tiks nodoti utilizācijai specializētai firmai, kurai ir atbilstoša atļauja pēc pieprasījuma. Daudzums – 0,035 t/gadā.

- kurtuvju pelni no katliem (atkritumu klase 100101) tiek savākti konteinerā un tiek izvesti uz atkritumu poligonu, saskaņā ar līgumu ar SIA "Vidusdaugavas SPAAO" vai tie tiek izmantoti uzņēmuma teritorijas augsnes mēslošanai. Daudzums – 0,5 t/gadā.

- no remontdarbnīcas darbības radušās atstrādātas eļļas (atkritumu klase 130208) tiek izmantotas atkārtoti kūdras ieguves mašīnās šteba, vai pēc nepieciešamības tiks noslēgts līgums ar specializēto firmu, kurai ir atbilstoša atļauja par bīstamo atkritumu izvešanu. Daudzums – 0,15 t/gadā.

b) Datu nav.

c) Sadzīves atkritumus (atkritumu kods 200301) savāc konteineros un tos regulāri izved SIA "Vidusdaugavas SPAAO" uz izgāztuvi saskaņā ar līgumu. Teritorijā kopumā ir izvietoti 6 konteineri (2.gab. V=0,66 m<sup>3</sup>; 3.gab. V=0,24 m<sup>3</sup>; 1.gab. V=0,75 m<sup>3</sup>) sadzīves atkritumu savākšanai. Plēves atkritumus un izlietos maisus (atkritumu kods 200199) savāc konteineros 2.gab. ar V=1,1 m<sup>3</sup> katrs, kuri izvietoti noliktavas telpās un tos saskaņā ar līgumu utilizē SIA „Eco Baltia vide”.

Naftas produkti pēc lokālajām attīrīšanas iekārtām (naftas uztvērējs) (atkritumu kods 190810) (līdz šim brīdim nav tikuši konstatēti), tiks savākti un uzglabāti specializētā konteinerā un tiks nodoti utilizācijai specializētai firmai, kurai ir atbilstoša atļauja pēc pieprasījuma.

Pēc smilšu uztvērēja atkritumi (smiltis) (atkritumu kods 190802) tiek savākti konteinerā un tālāk tiek izmantoti objektu ceļu uzbēršanai.

Kurtuvju pelni no katliem (atkritumu klase 100101) tiek savākti konteinerā un tiek izvesti uz atkritumu poligonu, saskaņā ar līgumu ar SIA "Vidusdaugavas SPAAO" vai tie tiek izmantoti uzņēmuma teritorijas augsnes mēslošanai.

No remontdarbnīcas darbības radušās atstrādātas eļļas (atkritumu klase 130208) savāc mucā un tās izmanto atkārtoti kūdras ieguves mašīnās šteba. Gadījumā, ja tās nedrīkst izmantot atkārtoti, tiks noslēgts līgums utilizācijai ar specializēto firmu, kurai ir atbilstoša atļauja. Tuvākajā laikā tiks noslēgts līgums ar SIA "BAS" par bīstamo atkritumu (atkritumu kodi 190810 un 130208) utilizāciju.

e) Atkritumu apsaimniekošanas pasākumus jāveic tādā veidā, lai neradītu negatīvu ietekmi uz vidi.

f) Uzņēmuma teritorijā atkritumu poligona nav.

g) Sadzīves atkritumus (atkritumu kods 200301) savāc konteineros un tos regulāri izved SIA "SIA " Vidusdaugavas SPAAO "" uz izgāztuvi saskaņā ar līgumu.

Plēves atkritumus un izlietos maisus (atkritumu kods 200199) savāc konteineros 2.gab. ar V=1,1 m<sup>3</sup> katrs, kuri izvietoti noliktavas telpās un tos saskaņā ar līgumu utilizē SIA „Eco Baltia vide”.

Naftas produkti pēc lokālajām attīrīšanas iekārtām (naftas uztvērējs) (atkritumu kods 190810) (līdz šim brīdim nav tikuši konstatēti), tiks savākti un uzglabāti specializētā konteinerā un tiks nodoti utilizācijai specializētai firmai, kurai ir atbilstoša atļauja pēc pieprasījuma.

Pēc smilšu uztvērēja atkritumi (smiltis) (atkritumu kods 190802) tiek savākti konteinerā un tālāk tiek izmantoti objektu ceļu uzbēršanai.

Kurtuvju pelni no katliem (atkritumu klase 100101) tiek savākti konteinerā un tiek izvesti uz atkritumu poligonu, saskaņā ar līgumu ar SIA "Vidusdaugavas SPAAO" vai tie tiek izmantoti uzņēmuma teritorijas augsnes mēslošanai.

No remontdarbnīcas darbības radušās atstrādātas eļļas (atkritumu klase 130208) savāc mucā un tās izmantotas atkārtoti kūdras ieguves mašīnās šteba. Gadījumā, ja tās nedrīkst izmantot atkārtoti, tiks noslēgts līgums utilizācijai ar specializēto firmu, kurai ir atbilstoša atļauja. Tuvākajā laikā tiks noslēgts līgums ar SIA "BAS" par bīstamo atkritumu (atkritumu kodi 190810 un 130208) utilizāciju.

21.Tabula. Atkritumu veidošanās un rīcība ar tiem

Atkritumu kods un nosaukums	Atkritumu bīstamība	Pagaidu glabāšanā (tonnas/gadā)	Ienākošās atkritumu plūsmas (t/a) ražošanas galvenais avots	Ienākošās atkritumu plūsmas saražotās tonnas gadā	Ienākošā atkritumu plūsma (t/a) saņemta no citiem uzņēmumiem (uzņēmēja biedrībām)	Kopā ienākošā atkritumu plūsma (t/a)	Izejošās atkritumu plūsmas (t/a) pārstrādātais daudzums	Izejošās atkritumu plūsmas (t/a) pārstrādes R-kods	Izejošās atkritumu plūsmas (t/a) apglabātais daudzums	Izejošās atkritumu plūsmas (t/a) apglabāšanas D-kods	Izejošās atkritumu plūsmas (t/a) nodots citiem uzņēmumiem (uzņēmēja biedrībām)	Kopā izejošās atkritumu plūsmas (t/a)
200301 Nešķīroti sadzīves atkritumi	Nē	0	Darbinieki	35	0	35	0	0	0	0	35,0	35
200199 Citi šīs grupas atkritumi	Nē	4.5	iepakošana	40	0	40	0	0	0	0	40.0	40
190810 Tauki un eļļas no eļļas un ūdens atdalītājiem, kas neatbilst 190809 klasei	Jā	0	Naftas uztvērējs	0.035	0	0.035	0	0	0	0	0.035	0.035
190802 Atkritumi no smilšu uztvērējiem	Nē	0	mehān. nos-tādinātājs	0.08	0	0.08	0	0	0.08	D1	0.035	0.08
100101 Smagie pelni, izdedži un sodrēji, kuri neatbilst 100104 klasei	Nē	0	katli	2	0	2	0	0	0	0	2.0	2
130208 Citas motoreļļas,	Jā	0.05	remonta darbi	0.15	0	0.15	0	0	0	0	0.15	0.15



Dienesta novērtējums:

Saskaņā ar Atkritumu apsaimniekošanas likumu atkritumu īslaicīga uzglabāšana ir pieļaujama ne ilgāk kā trīs mēnešus kopš to rašanās laika, un pēc īslaicīgas uzglabāšanas tie jānodod uzņēmumiem, kas nodarbojas ar attiecīgo atkritumu savākšanu un pārstrādi un saņēmuši atbilstošu atļauju un finanšu nodrošinājumu.

Atbilstošs nosacījums izvirzīts Atļaujā un 21. tabulā samazināts pagaidu glabāšanas daudzums atkritumu klasēm, kurām pagaidu uzglabāšanas apjoms bija lielāks par 1/4 no gada apjoma.

Iesniegumā minēts, ka atkritumi no smilšu uztvērējiem (atkritumu klase 190802) tiks izmantoti ceļu uzbēršanai uzņēmuma teritorijā (šis process identificēts ar apglabāšanas kodu – D1), kā arī no remontdarbnīcas darbības radušās atstrādātas eļļas (atkritumu klase 130208) tiks izmantotas atkārtoti kūdras ieguves mašīnās.

Dienests norāda, ka gadījumā, ja ir plānota ražotnes darbības rezultātā radušos atkritumu no smilšu uztvērējiem izmantošana ceļu uzbēršanai uzņēmuma teritorijā vai no remontdarbnīcas darbības radušos atstrādāto eļļu atkārtota izmantošana kūdras ieguves mašīnās tos nenodot atkritumu apsaimniekotājam, tad tiem, jāatbilst visiem 2011. gada 19. aprīļa MK noteikumu Nr.302 "Noteikumi par atkritumu klasifikatoru un īpašībām, kuras padara atkritumus bīstamus" (turpmāk – MK noteikumi Nr. 302) III. nodaļas "Kritēriji blakusproduktiem un atkritumu statusa piemērošanas izbeigšanai" 5. punktā ar apakšpunktiem uzskaitītajiem kritērijiem, t.i.:

5.1. vielu vai priekšmetu turpmāk noteikti lietos;

5.2. vielu vai priekšmetu izmanto uzreiz, bez turpmākas apstrādes, ja vien tāda nav paredzēta ražošanas procesā;

5.3. viela vai priekšmets ir radies kā ražošanas procesa neatņemama daļa;

5.4. vielas vai priekšmeta izmantošana atbilst prasībām, kas normatīvajos aktos noteiktas attiecīgajai vielai vai priekšmetam, kā arī vides un veselības aizsardzības prasībām attiecīgās vielas vai priekšmeta izmantošanai, un attiecīgās vielas vai priekšmeta izmantošana neradīs negatīvu ietekmi uz vidi un cilvēku veselību.

Dienests norāda, ka:

- 1) atkritumu no smilšu uztvērējiem izmantošana ceļu uzbēršanai uzņēmuma teritorijā nav pieļaujama, jo neizpildās visas blakusproduktu prasības, t.i. šis atkritumu veids nav tieši saistīts ar ražošanas procesu, turklāt, tā kā tie ir atkritumi no lietussatiksmes notekūdeņu attīrīšanas

*iekārtām, tad potenciāli var saturēt arī bīstamas vielas, tādēļ atkritumi no smilšu uztvērējiem jāklasificē kā atkritumi un jānodod komersantam, kuram ir attiecīgā atkritumu apsaimniekošanas atļauja;*

- 2) no remontdarbnīcas darbības radušās atstrādāto eļļu izmantošana atkārtoti kūdras ieguves mašīnās nav pieļaujama, jo neizpildās visas blakusproduktu prasības, t.i. tie ir bīstamie atkritumi, kuru izmantošana var radīt negatīvu ietekmi uz vidi, turklāt šī veida atkritumu apsaimniekošanas prasības noteiktas arī 2004. gada 22. aprīļa MK noteikumos Nr. 380 “Vides prasības mehānisko transportlīdzekļu remontdarbnīcu un automazgātavu izveidei un darbībai”, kuru prasības jāievēro uzņēmuma mehānisko transportlīdzekļu darbības laikā, t.i., saskaņā ar noteikumu 17. punktu, šķidros bīstamos atkritumus jāsavāc atsevišķi slēgtos konteineros, lai nodotu pārstrādei vai noglabāšanai uzņēmumam, kuram ir atbilstoša atļauja.*

*Saskaņā ar augstāk minēto, visi Operatora piesārņojošās darbības laikā radušies atkritumi jānodod komersantam, kuram ir attiecīgā atkritumu apsaimniekošanas atļauja. Atļaujas C sadaļā tiek iekļauts nosacījums visus atkritumus nodot komersantiem, kuriem ir attiecīgā atkritumu apsaimniekošanas atļauja. Attiecīgas korekcijas tiek veiktas arī Atļaujas C sadaļā ievietotajās tabulās Nr.21 un Nr.22. Tabula Nr.23 Atļaujas C sadaļā netiek iekļauta.*

*Dienests norāda, ka atkritumu veids – plēves atkritumi un izlietotie maisi, klasificēts nekorekti – saskaņā ar Ministru kabineta 2011. gada 19. aprīļa noteikumu Nr. 302 “Noteikumi par atkritumu klasifikatoru un īpašībām, kuras padara atkritumus bīstamus” (turpmāk – MK noteikumi Nr. 302) kā “Sadzīvē radušies atkritumi (mājsaimniecību atkritumi un tiem līdzīgi tirdzniecības un rūpniecības uzņēmumu un iestāžu atkritumi), arī atsevišķi savāktie atkritumu veidi”, “Atsevišķi savāktie atkritumu veidi (izņemot 1501 grupu)”, atkritumu klase 200199 “Citi šīs grupas atkritumi”. Dienests norāda, ka plēves atkritumi un izlietotie maisi, saskaņā ar MK noteikumu Nr.302 prasībām, jāklasificē kā “Izlietotais iepakojums, citur neminēti absorbenti, slaucīšanas materiāls, filtru materiāls un aizsargtērpi”, “Iepakojums (ieskaitot atsevišķi savākto sadzīvē radīto izlietoto iepakojumu)”, atkritumu klase 150102 “Plastmasas iepakojums”. Atbilstošas korekcijas, kas attiecas uz plēves atkritumu un izlietoto maisu klasifikāciju, attiecīgi veiktas arī Atļaujas C sadaļas 21. un 22. tabulās.*

#### **D sadaļa. Vides piesārņojums 22**

#### **E sadaļa. Monitorings 23**

Gaisa monitorings.

Regulāri nepieciešams veikt piesārņojošo vielu emisijas uzraudzību un mērīšanu :

- Nodrošināt paraugu ņemšanas un emisijas mērīšanas vietas ierīkošanu (avots Nr. A6) atbilstoši standarta LVS ISO 9096 vai LVS ISO 10780 prasībām;

- Regulāri veikt instrumentālus emisiju (cietās daļiņas, oglekļa oksīds un slāpekļa dioksīds) mērījumus no sadedzināšanas iekārtām (avots A6). Instrumentālus gaisa emisiju mērījumus veic tikai attiecīgajā jomā akreditētā testēšanas laboratorija. Mērīšanai lieto metroloģiski pārbaudītus mērinstrumentus.

Paraugu ņemšanas un emisijas mērījumu vietu ierīkošanu atbilstoši standarta LVS ISO 10780 prasībām, cieto daļiņu (putekļu) koncentrācijas mērījumu – LVS ISO 9096 un EN 1231, slāpekļa dioksīdu LVS ISO 10849, LVS ISO 11564, oglekļa oksīdu noteikšanu LVS ISO 10396, LVS EN 12619 prasībām.

Saskaņā ar grafiku uzņēmums plāno veikt emisijas mērīšanu 2020.gadā. Sakarā ar ārkārtas situāciju, kas saistīta ar Covid-19 izplatīšanos, emisijas mērījumi no avota A6 2020.g. un 2021.g. netika veikti. Uzņēmums garantēti veiks emisiju mērījumus 2022.gadā. Ūdens monitorings. Ūdens izmantošanas daudzums tiek uzskaitīts ar ūdensmērītāju (Nr. 8ZR1001206 no 11.11.2020.g.), kurš ir uzstādīts ēkas ievadā. Vienu reizi mēnesī tiek fiksēts un dati tiek ierakstīti speciālā žurnālā.

Sadzīves notekūdeņu daudzums tiek fiksēts aprēķina ceļā un dati tiek ierakstīti speciālā žurnālā.

Pazemes ūdens monitorings.

2018.g. februārī veikti NPK un BTEX (benzols, toluols, etilbenzols, o-ksilols, p-ksilols, m-ksilols) koncentrāciju mērījumi gruntī un gruntsūdenos. Atskaite par pazemes ūdens kvalitātes noteikšanu SIA "HAWITA baltic" degvielas uzpildes punkta teritorijā skat. Pielikumā Nr. 7.

#### 24.Tabula. Monitorings

Kods	Monitoringam pakļautie parametri	Paraugu ņemšanas metode	Analīzes metode un tehnoloģija	Kontroles biežums	Laboratorija, kas veic analīzes
Novērošanas urbumi	Aromātisko ogļūdeņražu (BETX) summa	LVS ISO5667-11:2011	ISO 11423-2:1997	1 reizi gadā	1 reizi gadā
Novērošanas urbumi	Naftas produkti	LVS ISO5667-11:2011	LVS EN ISO 9377-2:2001	1 reizi gadā	Akreditētā laboratorija
Avots A6	Cietas daļiņas (putekļi)	LVS ISO 9096 LVS 10780	LVS ISO 9096	Pēc saskaņoša-nas ar VVD Latgales RVP 1 reizi trijos gados	Akreditētā laboratorija

Avots A6	Slāpekļa dioksīds	LVS ISO 9096 LVS 10780	LVS ISO 10849 LVS ISO 11564	Pēc saskaņoša-nas ar VVD Latgales RVP 1 reizi trijos gados	Akreditētā laboratorija
Avots A6	Oglekļa dioksīds	LVS ISO 9096 LVS 10780	LVS ISO 10396 LVS EN 12619	Pēc saskaņoša-nas ar VVD Latgales RVP 1 reizi trijos gados	Akreditētā laboratorija
Avots A6	Oglekļa oksīds	LVS ISO 9096 LVS 10780	LVS ISO 10396 LVS EN 12619	Pēc saskaņoša-nas ar VVD Latgales RVP 1 reizi trijos gados	Akreditētā laboratorija

### Dienesta novērtējums

*Saskaņā ar Atļaujas nosacījumiem, pazemes ūdeņu kvalitātes kontroli DUS teritorijā bija jāveic ne retāk kā vienu reizi divos gados. Iesnieguma pielikumā pievienots 2018. gada dokuments "Pazemes ūdens monitoringa rezultāti par 2018. gadu SIA "HAWITA baltic" DUS teritorijā Aerodromā, Aknīstes pagastā, Aknīstes novadā". Dokumenta sadaļā "Galvenie secinājumi un rekomendācijas" norādīts, ka peldošo naftas produktu slānis nevienā no urbumiem nav konstatēts, kā arī piesārņojums ar benzolu, toluolu, etilbenzolu un naftas produktiem gruntsūdeņos netika konstatēts.*

*Saskaņā ar augstāk minēto, Dienests Atļaujas nosacījumu sadaļā atstāj nemainīgus nosacījumus par pazemes ūdeņu kvalitātes kontroli DUS teritorijā - ne retāk kā vienu reizi divos gados.*

### **F sadaļa. Pasākumi, kas veicami, pārtraucot iekārtas vai tās daļas darbību, lai samazinātu ietekmi uz vidi 24**

Uzņēmuma darbības beigšanas gadījumā, kaitīgo vielu emisija tiks pārtraukta un nebūs negatīvas ietekmes uz apkārtējo vidi.

Artēziskās akas teritorijai jābūt apžogotai un aizslēgtai, nepieļaujot nepiederošu personu iekļūšanu. Atslēgām jāglabājas pie atbildīgā dežūrpersonāla.

Radītie atkritumi ir jānodod atkritumu apsaimniekotājiem, ja nav iespējams izvest atkritumus, tad nepieciešams tos uzglabāt drošos konteineros vai noslēgtās telpās, lai atkritumi neizplatītos vidē.

### **G sadaļa. Kopsavilkums 1**

SIA „HAWITA baltic”

Adrese: „Aerodroms”, Aknīstes pagasts, Aknīstes novads, LV-5208

Valdes priekšsēdētājs XXXXXXXXXX

### **G sadaļa. Kopsavilkums 2**

SIA “HAWITA baltic” pamatdarbības veids ir kūdras ieguve, pārstrāde, substrātu ražošana un saražotās produkcijas realizācija. Faktiskais (pēc 2021.g. datiem) kūdras pārstrādes patēriņš gadā sastāda 259924 m<sup>3</sup>, perspektīvā pārstrādes apjoms var palielināties un sastādīs 520000 m<sup>3</sup>.

Gatavās produkcijas apjoms (pēc 2021.g. datiem) sastāda 494,48 tūkst.m<sup>3</sup> gadā (no tiem kūdras pakošana sastāda 230,65 tūkst m<sup>3</sup> un kūdras substrātu ražošana 263,83 tūkst m<sup>3</sup>). Perspektīvā plāno palielināt kūdras un kūdras substrātu ražošanu līdz 735,40 tūkst.m<sup>3</sup> gadā.

Uzņēmumā ražo dažāda veida substrātus, ko iegūst sajaucot dažādu struktūru kūdru ar minerālvielām un minerālmēsliem. Kā minerālvielas tiek izmantoti māli, perlīts, kaļķakmens milti, granulētais kaļķis.

Perlīts – 290,0 t/gadā (maksimālais uzglabājamais daudzums 20 t), māls – 2500 t/gadā (maksimālais uzglabājamais daudzums 170 t) glabājas izberamā veidā boksos. Granulētais kaļķis – 6,2 t/gadā (maksimālais uzglabājamais daudzums 0,38 t) glabājas maisos noliktavas telpā.

Kaļķakmens milti 2700 t/gadā (maksimālais uzglabājamais daudzums 50 t) glabājas torņos (2.gab.) ar tilpumu 30 m<sup>3</sup> katrs.

Saskaņā ar MK noteikumiem Nr. 1082 no 2010.g.30.10. “Kārtība, kādā piesakāmas A, B un C kategorijas piesārņojošas darbības un izsniedzamas atļaujas A un B kategorijas piesārņojošo darbību veikšanai” 1. Pielikuma :

- 4.1.p. iekārtas organisko vai neorganisko vielu, maisījumu vai starpproduktu, tai skaitā enzīmu, augu aizsardzības līdzekļu vai biocīdu, ražošanai, kurās izmanto fizikālus ražošanas procesus (piemēram, atšķaidīšana, sajaukšana, iepakšana un uzglabāšana), ja iekārtas jauda ir lielāka par 5 tonnām gadā.

- p.4.2. iekārtas neiepakotu organisko un neorganisko ķīmisko vielu, ķīmisko produktu vai starpproduktu uzglabāšanai, ja uzglabā piecas

### **G sadaļa. Kopsavilkums 31**

SIA “HAWITA baltic” ūdensapgādei (tehniskām un ugunsdzēsības vajadzībām) 2020.g. tika izurbta jauna artēziskā aka Nr.2 (LVĢMC DB 26488 – 2020.g., dziļums 95,5 m), kura ierīkota augšdevona Gaujas (D3gj) ūdens horizontā. Vecā artēziskā aka Nr.1. (LVĢMC DB 20689 – 1997.g., 35 m), kura ierīkota Pļaviņu (D3pl) ūdens horizontā atrodas rezervē un nedarbojas (iekonservēta), bet nepieciešamības gadījumā var būt izmantota.

Ūdens no artēziskās akas tiek izmantots saimnieciskām, sadzīves vajadzībām (dušas, tualetes) un ražošanas vajadzībām, ražošanas procesā ir

nepieciešams klāt pievienot ūdeni sakarā ar sauso izejmateriālu šī gada ekstremāli sauso laika apstākļu dēļ. Dzeršanai izmanto ūdeni "Venden".

Pieprasītājs ūdens patēriņš :

- Vecā artēziskā aka Nr.1. (LVĢMC DB 20689) rezerves - 10,0 m<sup>3</sup>/dnn, 2600,0 m<sup>3</sup>/gadā.

- Jauna artēziskā aka Nr.2 (LVĢMC DB 26488) – 45,0 m<sup>3</sup>/dnn, 11700,0 m<sup>3</sup>/gadā.

Kopējais ūdens patēriņš sastāda – 55 m<sup>3</sup>/dnn, 14300 m<sup>3</sup>/gadā.

Ūdens patēriņš tiek fiksēts ar ūdensskaitītāja (Nr. 8ZR1001206 no 11.11.2020.g.) palīdzību, kurš ir uzstādīts ēkas ievadā.

2006.-2007. gadā ierīkotas rūpnieciski izgatavotas kompakts notekūdeņu attīrīšanas iekārtas ZAQ 12-16/2a ar ražību 1-5 m<sup>3</sup>/dnn. Novadīto notekūdeņu apjoms – 2,0 m<sup>3</sup>/dnn, 520,0 m<sup>3</sup>/gadā.

No ražošanas ēkas ir ierīkots notekūdeņu izvads, kurš nav pieslēgts pie attīrīšanas iekārtām. Sadzīves notekūdeņu savākšanai no ražošanas ēkas tiek iebūvēta notekūdeņu savākšanas tvertne DN1500 ar tilpumu V=5,7 m<sup>3</sup>. Notekūdeni no tvertnes vienu reizi mēnesī izved SIA „Aknīstes pakalpojumi” uz attīrīšanas iekārtām pēc uzņēmuma pieprasījuma. Izvešanas notekūdeņu daudzums sastāda ap 60 m<sup>3</sup>/gadā.

Degvielas uzpildes stacijas teritorijā ierīkota lietusūdens savākšanas kanalizācijas sistēma ar smilšu un naftas produktu uztvērēju ar ražīb

### **G sadaļa. Kopsavilkums 32**

Substrātu ražošanas izejvielu patēriņš (ar perspektīvu) gadā sastāda:

- kūdra – 520000 m<sup>3</sup>/gadā vai 182,0 tūkst. t/gadā (fakt. par 2021.g. 259924 m<sup>3</sup>/gadā), briketes glabājas atklātā laukumā, maksimāli 800 - 1000 t;

- kaļķakmens milti – 2700 t/gadā (fakt. par 2021.g. 1598 t/gadā);

- granulētais kaļķis – 6,2 t/gadā (fakt. par 2021.g. 0,45 t/gadā);

- perlits – 290 t/gadā (fakt. par 2021.g. 237,8 t/gadā);

- māls – 2500 t/gadā (fakt. par 2021.g. 874,51 t/gadā);

Uzņēmuma teritorijā izvietota dīzeļdegvielas uzpildes stacija. Izmantotais dīzeļdegvielas daudzums ar perspektīvu sastāda 661 m<sup>3</sup> jeb 568,5 t (blīvums 820-860 kg/m<sup>3</sup>) gadā.

Saskaņā ar gaisa piesārņojošo vielu emisiju limitu aprēķinu, katlu mājas kurināmā patēriņš ir :

- kokskaidu granulas – 189,4 t/gadā.

Produkcijas iepakojšanai izmanto plēvi – 370 t/gadā (maksimālais uzglabājama daudzums 24 t) un polietilēna maisus – 153 t/gadā (maksimālais uzglabājama daudzums 24 t). Iepakojšanai paredzētie materiāli tiek uzglabāti noliktavas telpās.

Uzņēmuma teritorijā izvietots ražošanas iekārtu remonta iecirknis, kurā atrodas sekojoši darba galdi: slīpēšanas darba galds, asināšanas darba galds un metināšanas postenis, kur tiek veikta elektroloka metināšana ar gabalelektrodiem ANO-4 un ANO-3 ar daudzumu 4 kg/gadā.

### **G sadaļa. Kopsavilkums 33**

Substrātu ražošanas izejvielu (minerālmēsli) patēriņš gadā sastāda:

- PG Mix – 380 t/gadā (fakt. par 2021.g. 171,5 t/gadā) (maksimālais uzglabājamais daudzums 27,5 t);
- Radigen – 18,0 t/gadā (fakt. par 2021.g. 8,026 t/gadā) (maksimālais uzglabājamais daudzums 3,5 t);
- Rewopol SB DO 75 PG – 62,0 t/gadā (fakt. par 2021.g. 39,93 t/gadā) (maksimālais uzglabājamais daudzums 4,4 t);
- Floranid N31 – 35 t/gadā (fakt. par 2021.g. 13,73 t/gadā) (maksimālais uzglabājamais daudzums 6,5 t);
- Osmocote – 52,0 t/gadā (fakt. par 2021.g. 13,9 t/gadā) (maksimālais uzglabājamais daudzums 7,5 t);

Papildus tiek izmantoti arī minerālmēsli nelielā apjomā (Triabon, Basacote, Trihoderma, Molibden, Eisen Chelat, Basafer, alumīnija sulfāts, Osmoform, Multicote ) ar kopējo daudzumu 65,0 t/gadā (fakt. par 2021.g. 10,62 t/gadā) (maksimālais uzglabājamais daudzums 3,0 t).

Kopā tiek izmantoti minerālmēsli ar apjomu 612 t/gadā (maksimālais uzglabājamais daudzums 52,4 t).

### **G sadaļa. Kopsavilkums 34**

Kaitīgās vielas

nosaukums Kods Bīstamības Kaitīgo

klase vielu

emisija

t/gadā

1 2 4 5

Kaļķakmens putekļi PM10 200 002 Netoksiskie 0,674

Kaļķakmens putekļi PM2,5 200 003 Netoksiskie 0,674

Kūdras putekļi PMkop 200 001 Netoksiskie 7,769

Kūdras putekļi PM10 200 002 Netoksiskie 2,682

Kūdras putekļi PM2,5 200 003 Netoksiskie 1,475

Cietās daļiņas PMkop 200 001 Netoksiskie 1,193

Cietās daļiņas PM10 200 002 Netoksiskie 1,159  
Cietās daļiņas PM2,5 200 003 Netoksiskie 0,5523  
Oglekļa oksīds (CO) 020 029 Vid. bīstam. 2,3853  
Oglekļa dioksīds (CO2) 020 028 Vid. bīstam. 345,81  
Slāpekļa dioksīds (NOx) 020 039 Bīstam. 0,714  
Gaistošie organiskie savienojumi (GOS) no DUS, t.sk. 230001 Bīstam. 0,1163  
Benzols 043003 Bīstam. 0,00028  
Toluols 043015 Bīstam. 0,0029  
1,2,4-trimetilbenzols 043007 Bīstam. 0,00036  
Cikloheksāns 043016 Bīstam. 0,0048  
m-ksilols 043009 Bīstam. 0,0067  
n-heksāns 041007 Bīstam. 0,000058

#### **G sadaļa. Kopsavilkums 35**

Sadzīves atkritumus (atkritumu kods 200301) savāc konteineros un tos regulāri izved SIA "SIA " Vidusdaugavas SPAAO "" uz izgāztuvi saskaņā ar līgumu.

Plēves atkritumus un izlietotos maisus (atkritumu kods 200199) savāc konteineros 2.gab. ar V=1,1 m<sup>3</sup> katrs, kuri izvietoti noliktavas telpās un tos saskaņā ar līgumu utilizē SIA „Eco Baltia vide”.

Naftas produkti pēc lokālajām attīrīšanas iekārtām (naftas uztvērējs) (atkritumu kods 190810) (līdz šim brīdim nav tikuši konstatēti), tiks savākti un uzglabāti specializētā konteinerā un tiks nodoti utilizācijai specializētai firmai, kurai ir atbilstoša atļauja pēc pieprasījuma.

Pēc smilšu uztvērēja atkritumi (smiltis) (atkritumu kods 190802) tiek savākti konteinerā un tālāk tiek izmantoti objektu ceļu uzbēršanai.

Kurtuvju pelni no katliem (atkritumu klase 100101) tiek savākti konteinerā un tiek izvesti uz atkritumu poligonu, saskaņā ar līgumu ar SIA "Vidusdaugavas SPAAO" vai tie tiek izmantoti uzņēmuma teritorijas augsnes mēslošanai.

No remontdarbnīcas darbības radušās atstrādātas eļļas (atkritumu klase 130208) savāc mucā un tās izmantotas atkārtoti kūdras ieguves mašīnās šteba. Gadījumā, ja tās nedrīkst izmantot atkārtoti, tiks noslēgts līgums utilizācijai ar specializēto firmu, kurai ir atbilstoša atļauja. Tuvākajā laikā tiks noslēgts līgums ar SIA "BAS" par bīstamo atkritumu (atkritumu kodi 190810 un 130208) utilizāciju.

#### **G sadaļa. Kopsavilkums 36**

Trokšņa mērījumi vidē nav veikti. SIA "HAWITA baltic" atrodas Aknīstes pilsētas neapdzīvotajā teritorijā, kur rādiusā 400 – 500 m attālumā nav dzīvojamo māju.

#### **G sadaļa. Kopsavilkums 4**

Ievērojot esošās tehnoloģijas, avārijas un maksimālās avārijas izmetes nav iespējamas. Ziņas nekavējoties jāiesniedz Latgales RVP par visām avārijas situācijām, kuru dēļ radies vai var rasties neatļauts vides piesārņojums, kā arī jāuzsāk steidzami pasākumi iespējamās avārijas novēršanai vai avārijas seku likvidēšanai.

#### **G sadaļa. Kopsavilkums 5**

Nav.

#### *Kopējais Dienesta novērtējums:*

*Izvērtējot iesniegumā un tā pielikumos iesniegto informāciju, pamatojoties uz normatīvajiem aktiem, sniegts Dienesta novērtējums un pieņemts lēmums pārskatīt SIA „HAWITA baltic” B kategorijas piesārņojošas darbības atļauju, pārskatot un aktualizējot arī Atļaujas C sadaļā izvirzītos nosacījumus uzņēmuma piesārņojošai darbībai.*

## 2. pielikums

Sarakste ar SIA "HAWITA baltic" un citām iestādēm sakarā ar B kategorijas piesārņojošās darbības atļaujas pārskatīšanu: norādes par datumiem, tai skaitā iesniegumu un to precizējumu vai papildinājumu iesniegšanas datumi.

Saņemšanas/ nosūtīšanas datums	Vēstules vai iesnieguma Nr.	Ziņas par vēstulē vai iesniegumā sniegto informāciju
03.03.2022.	SIA „HAWITA baltic” (IS Nr.AB#426433)	Ir iesniegts iesniegums B kategorijas piesārņojošās darbības atļaujas Nr.DA13IB0032 pārskatīšanai
17.03.2022.	Dienests	Pieprasīta papildinformācija/IS TULPE nomainīts statuss uz “gaida papildinformāciju (nav pieņemts)”
24.03.2022.	SIA „HAWITA baltic” (IS Nr.AB#426433)	Ir iesniegts papildināts iesniegums B kategorijas piesārņojošās darbības atļaujas Nr.DA13IB0032 pārskatīšanai
05.04.2022.	Dienests	Iesniegums B kategorijas piesārņojošās darbības atļaujas pārskatīšanai pieņemts/ IS TULPE nomainīts statuss uz “pieņemts”
05.04.2022.	Dienesta vēstule Nr. 14.4/AP/94/2022	Informācijas nosūtīšana Veselības inspekcijai un Jēkabpils novada pašvaldībai par SIA „HAWITA baltic” iesniegumu
14.04.2022.	Veselības inspekcijas vēstule Nr. 2.4.7.-25./346	Par SIA “HAWITA baltic” B kategorijas piesārņojošās darbības atļaujas Nr.DA13IB0032 pārskatīšanu
31.05.2022.	SIA „HAWITA baltic” pārskatītās B kategorijas piesārņojošās darbības atļaujas Nr.DA13IB0032 izsniegšana	



## Veselības inspekcija

Klijānu iela 7, Rīga, LV-1012, faktiskā adrese: 18.novembra iela 105, Daugavpils, LV-5404  
tālrunis: 65424547, tālrunis/fakss: 65429529, e-pasts: latgale@vi.gov.lv, www.vi.gov.lv

Daugavpilī

14.04.2022 Nr. 2.4.7.-25./346

Uz 05.04.2022. Nr. 14.4/AP/94/2022

Valsts vides dienests  
e-adresē

### Par B kategorijas piesārņojošas darbības atļaujas iesniegumu

Veselības inspekcijas Sabiedrības veselības departamenta Latgales kontroles nodaļa (turpmāk tekstā - Inspekcija) savas kompetences ietvaros izskatīja SIA „HAWITA baltic” iesniegumu (turpmāk – Iesniegums) B kategorijas piesārņojošās darbības atļaujas pārskatīšanai sakarā ar izmaiņām kūdras pārstrādes un substrātu ražošanas uzņēmumā, kas izvietots “Aerodroms”, Aknīstes pagastā, Jēkabpils novadā bijušajā aerodroma teritorijā. Uzņēmuma teritorijā izvietoti: laukums kūdras briķešu glabāšanai, ražošanas cehs, palīgtelpas, katlu māja, autotransporta stāvvietas laukums, dīzeļdegvielas uzpildes stacija, artēziskās akas u.c. Uzņēmumā ražo dažāda veida substrātus, ko iegūst sajaucot dažādu struktūru kūdru ar minerālvielām. Kā minerālvielas tiek izmantoti māli, perlīts, kaļķakmens.

Operators norāda, ka artēziskā aka (LVGMC DB 26488) ir izurbta 2020. gadā un izvietota 30 m attālumā no vecās ražošanas ēkas, 55 m attālumā no vecās artēziskas akas (LVGMC DB 20689), 20 m attālumā no katlu mājas. Tuvākās dzīvojamās mājas atrodas 400 - 500 m attālumā no uzņēmuma teritorijas. Veikts aizsargjoslu aprēķins un noteikti aizsargjoslu rādiusi: artēziskā aka (LVGMC DB 20689 1997.g.) stingra režīma 10 - 30m, bakterioloģiskās aizsargjoslas rādiuss 5 m, ķīmiskās aizsargjoslas rādiuss ir 49 m (rezerves urbums). Artēziskā aka (LVGMC DB 26488 2020.g.) - stingra režīma 10m, bakterioloģiskā aizsargjosla nav nepieciešama, ķīmiskās aizsargjoslas rādiuss ir 354 m pie ūdens patēriņa 99,9 m<sup>3</sup>/dnn. Ūdens no artēziskās akas tiek izmantots saimnieciskām, sadzīves vajadzībām (dušas, tualetes) un ražošanas vajadzībām, ražošanas procesā ir nepieciešams klāt pievienot ūdeni sakarā ar sauso izejmateriālu šī gada ekstremāli sauso laika apstākļu dēļ. Dzeršanai izmanto ūdeni “Venden”.

Iesniegumā norādīts, ka ražošanas iekārtas ir izvietotas ražošanas ēkā, ēkas ārsienām izmantoti trokšņus slāpējoši materiāli ar skaņas izolācijas līmeni līdz 45 dB. Izejmateriālu piegāde uz uzņēmuma teritoriju notiek ar piegādātāju autotransportu un uzglabāšana izejvielu glabāšanas vietās. Gatavās produkcijas izvešana tiek veikta ar klientu autotransportu. Transporta vienības uzņēmuma teritorijā pārvietosies ar nelielu ātrumu, kas samazinās transporta radīt o troksni. Kravas tiks piegādātas/aizgādātas, galvenokārt, dienas laikā, transporta kustība uzņēmuma teritorijā naktīs laikā notiks tikai uzņēmuma noteiktos gadījumos. Līdz ar to tuvākajā apbūvē trokšņa līmenis nenozīmīgs. Teritorijā nav veikti trokšņa mērījumi. SIA “HAWITA baltic” atrodas Aknīstes pilsētas neapdzīvotajā teritorijā, kur 400 - 500 m attālumā nav dzīvojamo māju.

SIA „HAWITA baltic” ūdensapgādes sistēma neatrodas Veselības inspekcijas uzraudzībā. Inspekcija norāda, ka ūdens apgādes urbumam datu bāzes „Urbumi” Nr. 26488 nav veikta

DOKUMENTS PARAKSTĪTS AR DROŠU ELEKTRONISKO PARAKSTU, KAS SATUR LAIKA ZĪMOGU

F001-v2

aizsargjoslu saskaņošana ar Inspekciju saskaņā ar Ministru kabineta 20.01.2004. noteikumu Nr. 43 „Aizsargjoslu ap ūdens ņemšanas vietām noteikšanas metodika” (turpmāk – Noteikumi) 4. punkta prasībām.

Ņemot vērā Iesniegumā esošo informāciju un augstāk minēto, Inspekcija sniedz zemāk minētos nosacījumus Valsts vides dienesta pārvaldei B kategorijas piesārņojošās darbības atļaujas izsniegšanas izvērtēšanai: veikt artēziskā urbumu aizsargjoslu apsaimniekošanu atbilstoši 20.01.2004. Ministru kabineta noteikumu Nr. 43 „Aizsargjoslu ap ūdens ņemšanas vietām noteikšanas metodika” prasībām, saskaņot ar Inspekciju artēziskā urbuma datu bāzes „Urbumi” Nr. 26488 stingra režīma aizsargjoslu.

Sabiedrības veselības departamenta  
Latgales kontroles nodaļas vadītāja

Ludmila Vainiņa

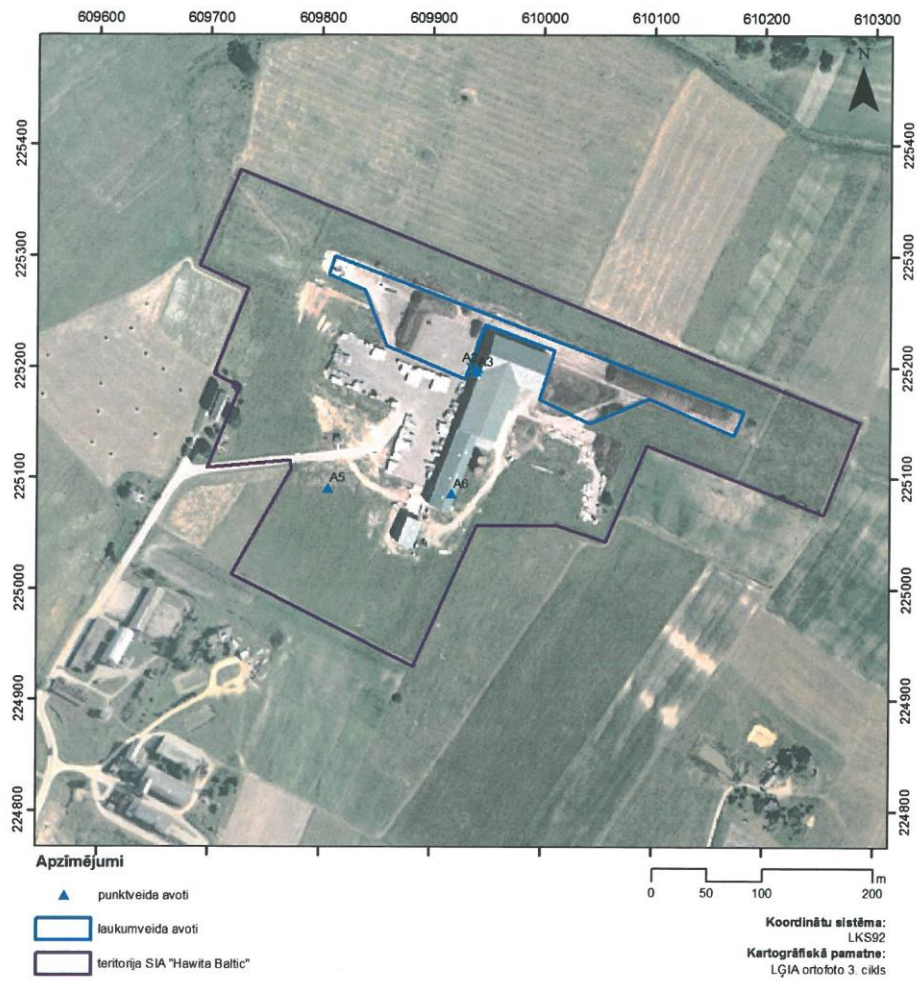
Evija Lāce, tālrunis 65231104  
evija.lace@vi.gov.lv

DOKUMENTS PARAKSTĪTS AR DROŠU ELEKTRONISKO PARAKSTU, KAS SATUR LAIKA ZĪMOGU

F001-v2

Emisijas avotu izvietojuma shēma

AVOTU IZVIETOJUMS



19.06.2018./ Lapa 1 no 6\_HAWITA baltic\_06.06.2018.