

A/B iesniegums

Iesnieguma tips: B atļauja

Statuss: Pieņemts

Struktūrvienība: Lielrīgas reģionālā vides pārvalde

Operators: Sabiedrība ar ierobežotu atbildību "KS Terminal" 40003500280

Iekārta: SIA „KS Terminal” stividora darbība Zilā iela 22, Rīga, LV-1007

Izsniegšanas iemesls: Atļaujas pārskatīšanai un/vai atjaunošanai

Adrese: Zilā iela 22, Rīga, LV-1007

Iesnieguma pieņemšanas datums: 24/04/2023

Atļaujas izdošanas termiņš: 23/06/2023

Teritorija: 0001000 Rīga

Piesārņojošo darbību veidi

8.5. ostu pietātnes kravu iekraušanai un izkraušanai kuģos ar bruto tonnāžu, ne mazāku par 450 tonnām

1.3. degvielas uzpildes stacijas ar degvielas apjomu (lielāko kopējo degvielas daudzumu, kas pārsūknēts pēdējo triju gadu laikā) līdz 2000 m³ gadā

4.2. kokzāģētavas vai kokapstrādes iekārtas, kurās lieto koksnes griešanas tehniku un pārstrādā 2000 m³ un vairāk apaļkoku vai kokmateriālu gadā

4.2.prim iekārtas, kurās veic rūpniecisku koksnes ķīmisko apstrādi, arī spiediena impregnēšanu (augstspiediena impregnēšanu), vakuuma impregnēšanu (zemspiediena impregnēšanu) un koksnes aizsardzību pret zilējumu un pelējumu

Dienesta 10.03.2020. novērtējums:

Dienests 30.09.2010. izsniedza B kategorijas piesārņojošās darbības atļauju Nr.RI10IB0119 (turpmāk - Atļauja) uz visu iekārtas darbības laiku. Atļauja tika pārskatīta un atjaunota 22.02.2019. Atļaujā 23.05.2019. ar lēmumu Nr.RI19VL0126 tika veiktas izmaiņas sakarā ar plānoto koksnes atkritumu (atkritumi ar klases kodu 191207 (koksne, kas nesatur bīstamas vielas)) pārkraušanu (bez uzglabāšanas) līdz 100 000 t/gadā.

SIA „KS Terminal” 14.01.2020. iesniedza Dienestā iesniegumu Atļaujas nosacījumu maiņai sakarā ar uzņēmuma ieceri uzsākt cementa pārkraušanu (bez uzglabāšanas) līdz 100 000 t/gadā.

Saskaņā ar operatora sniegto informāciju sakarā ar to, ka uzņēmuma ražošanas jaudas neļauj palielināt kopējo apstrādājamo kravu apjomu (nav pietiekami daudz aprīkojuma, laiks, kas nepieciešams kuģiem pietāt pie pietātnēm utt.), gadījumos, kad tiek pārkrauti 100 000 t cementa, attiecīgi samazināsies cita veida kravu pārkraušana. Cementa pārkraušanu plānots veikt slēgtā veidā.

Uzņēmuma plānotais kravu apgrozījums paliks nemainīgs: 1950 000 t birstošām neiepakotām kravām un 1100 000 t ģenerālkrauvām.

Dienesta 03.09.2021. novērtējums:

SIA „KS Terminal” Valsts vides dienesta informācijas sistēmā 12.11.2020. iesniedza iesniegumu grozījumu veikšanai B kategorijas piesārņojošās darbības atļaujā Nr. RI10IB0119 (ar papildus informāciju 17.11.2020., 22.12.2020., 31.01.2021., 07.02.2021., 23.03.2021., 09.05.2021., 20.06.2021. un 18.08.2021.) sakarā ar uzņēmuma ieceri papildināt pārkrauto un uzglabājamo kravu sortimentu ar kūdru un dažāda veida atkritumiem (piemēram, minerāli (piemēram, smiltis, akmeņi) ar atkritumu klasi – 191209).

Saskaņā ar SIA „KS Terminal” sniegto informāciju, keramzīts un „Sifsent” (minerāli, piemēram, smiltis, akmeņi) uzņēmuma teritorijā vairs netiks pārkrauts un uzglabāts. Uzņēmums papildina pārkrauto un uzglabājamo kravu sortimentu ar kūdru un minerāliem (piemēram, smiltis, akmeņi, ar atkritumu klasi – 191209).

Dienesta ieskatā „Sifsent” ir produkta nosaukums celtniecības materiālu/smiltis maisījumam jeb atkritumiem (piemēram, minerāli (piemēram, smiltis, akmeņi) ar atkritumu klasi – 191209), kas tika iekļauti atļaujā to pārskatot 10.03.2020. Līdz ar to Dienests Atļaujas C sadaļā atkritumu (minerāli (piemēram, smiltis, akmeņi) ar atkritumu klasi – 191209) pārkrāšanai saglabā „Sifsent” pārkrāšanai izvirzītos nosacījumus.

Veicot Atļaujas pārskatīšanu SIA „KS Terminal” lūdza iekļaut esošajā B kategorijas piesārņojošās darbības atļaujā ražošanas darbības piestātnē KRS-3. Piestātnē KRS-3 plānots pārkraut un uzglabāt šādus kravu veidus:

- graudaugu produkti ~ 300 000 t/gadā;
- ģenerālkravas (apaļkoki un citas ģenerālkravas) ~ 300 000 t/gadā.

Uzņēmuma plānotais kravu apgrozījums paliks nemainīgs: 1 950 000 t/gadā birstošām neiepakotām kravām un 1 100 000 t/gadā ģenerālkravām.

Uzņēmuma piesārņojošā darbība papildināta atbilstoši MK 30.11.2010. noteikumu Nr.1082 „Kārtība kādā piesakāmas A, B un C kategorijas piesārņojošās darbības un izsniedzamas atļaujas A un B kategorijas piesārņojošo darbību veikšanai” (turpmāk – MK noteikumi Nr.1082) 4.2.¹ apakšpunktam – iekārtas, kurās veic rūpniecisku koksnes ķīmisko apstrādi, arī spiediena impregnēšanu (augstspiediena impregnēšanu), vakuuma impregnēšanu (zemspiediena impregnēšanu) un koksnes aizsardzību pret zilējumu un pelējumu.

Dienesta 22.06.2023. novērtējums:

SIA "KS Terminal" 09.12.2022. (ar 07.04.2023. un 22.05.2023. papildinformāciju) iesniedza iesniegumu izmaiņu veikšanai Atļaujā sakarā ar ieceri savā teritorijā pārkraut jauna veida beramkravu – granulētu sēru. Gadā plānots pārkraut un īslaicīgu uzglabāt (ne ilgāk par 10 dienām) ne vairāk kā 200 tūkst.t granulēto sēru ar produkta dispersijas klasi S4.

Pašreiz uzņēmumam atļauts pārkraut un uzglabāt 200 tūkst.t minerālus (ar atkritumu klasi – 191209), kas arī attiecas uz dispersijas klasi S4. Kopējais uzņēmumā pārkrauto dispersijas klases S4 kravu apjoms nemainīsies, jo, pārkrājot sēru, attiecīgi samazināsies minerālu pārkrāšana. Uzņēmuma plānotais kravu apgrozījums paliks nemainīgs.

A sadaļa. Vispārīgs raksturojums 1 - 1.5

1.1. Nosaukums: SIA „KS Terminal”

Adrese: Zilā iela 22, Rīga, LV-1007

1.2. Kontaktpersonas

Vārds, uzvārds:

Amats: valdes priekšsēdētājs

1.3. Teritorijas kods: 0010000

1.4. Uzņēmuma atrašanās vietas karte mērogā 1:25 000 vai 1:10000, vai 1:5000, vai 1:500 (pievieno pielikumā).

1.5. Ēku un ražotņu novietojums teritorijā (norāda kartē iekārtai piemērotā mērogā 1:500, 1:1 000 vai 1:5 000 un pievieno pielikumā).

1.6. Iekārtas atrašanās vietas atbilstība atļautajai (plānotajai) zemes izmantošanai saskaņā ar teritorijas plānojumu.

SIA „KS Terminal” atrodas Rīgas Ziemeļu daļā Daugavas kreisajā krastā, pie Daugavas ietekas Rīgas jūras līcī un Ziemas ostas dienvidu – austrumu daļā.

Uzņēmums atrodas Rīgas pilsētas Kurzemes rajonā uz Rīgas brīvdostas teritorijas. Saskaņā ar noslēgto līgumu starp SIA „KS Terminal” un Rīgas brīvdostas pārvaldi uzņēmums ir 333150 m² (33,315 ha), Rīgā, Krievu salā Zilajā ielā. Visi zemes gabali ar kadastra numuriem, kurus uzņēmums nomā, ir: 0100 097 0107, 0100 097 2143, 0100 097 2173, 0100 097 0133.

Uzņēmuma piesārņojošā darbība (kravas laukumi, piestātnes) notiek teritorijā, kura atzīmēta 1. pielikumā.

Lai veiktu iekraušanas un izkraušanas darbus uz kuģiem plāno izmantot piestātņi KRS-3 un piestātnei piegulošo teritoriju. Ir noslēgts līgums ar Rīgas Brīvdostas pārvaldi par piestātnes un tai piegulošās 3776 m² teritorijas platību ar kadastra numuru Nr. 0100 097 2173 001 nomu (derīgs līdz 31.12.2023).

1.7. Vietas hidroloģiskais un ģeoloģiskais raksturojums.

Uzņēmums atrodas Rīgas Ziemeļu daļā Daugavas kreisajā krastā, pie Daugavas ietekas Rīgas jūras līcī un Ziemas ostas dienvidu - austrumu daļā. Gaujas ūdens horizonta (D3Gj) virsma šajā rajonā atrodas 90,0 m dziļumā no zemes virsmas. To veido terīgēnas izcelsmes ieži – smilšakmeņi ar māla un aleiroīda starpkārtām. Gaujas ūdens horizonts satur ūdeņus ar paaugstinātu dzelzs saturu un kopējo cietību. Kvartāra nogulumus šajā rajonā veido aluviālas, limnoglaciālas, glaciģēnas izcelsmes 80 m biezumā. Kvartāra nogulumu gruntsūdeņu līmeņa dziļums aptuveni 1-2 m no zemes virsmas. Gaujas horizonta augšdaļā esošie māli un aleiolīti, kuru kopējais biežums aptuveni 5 m. Horizontu līmeņa starpība 5 un 10 m. Ūdens apgādei projektējama intervāls 90 – 130 (40 m). Statiskais ūdens līmenis urbumā aptuveni 5-6 m no zemes virsmas. Ģeoloģiskais raksturojums: 0-34 m – smilts, smalkgraudains ar mālu starpkārtām un smilšakmeni, 34-46 m – smilšmāls sarkanbrūns un smilšakmens, 46-86 m – smilšakmens, pelēka, smalkgraudaina ar mālu starpkārtām, 86-130m smilšakmens ar mālu starpkārtām, sarkanīgs, vidēji graudains, vidēji cementēts.

A sadaļa. Vispārīgs raksturojums 2 - 4.2

2. Informācija par tuvējo apkārtni un zemes izmantošanas veidu:

2.1. apdzīvota vieta, vienstāva apbūve, daudzstāvu apbūve, rūpnieciskā zona, sabiedriskā zona, tirdzniecības zona;

Uzņēmuma teritorijā jauna celtniecība netiek plānota, kā arī netiks veikta esošo iekārtu rekonstrukcija.

Uzņēmums atrodas pussalā – Krievu salā un aplenkta ar ūdeni no divām pusēm – rietumiem un austrumiem. Uzņēmums austrumos atrodas Daugavas krastā, bet rietumos ir Hapaka grāvis.

Uzņēmums atrodas esošā rūpniecības teritorijā, jo uzņēmuma teritorijas ziemeļos ir Rīgas brīvdostas teritorija, kurā plāno jūras termināla celtniecību dažādu kravu pārkraušanai, rietumos aiz Hapaka grāvja atrodas kokapstrādes uzņēmums „Bolderāja” un AS „LATVIJAS FINIERIS” rūpnīca „Lignums”. Dienvidos uzņēmums robežojas ar SIA „LATVIJAS PROPĀNA GĀZE” un tālāk SIA „JP Termināls”, SIA „Rīgas jūras osta „Voleri””. Austrumos tālāk gar Daugavu ir Rīgas brīvdostas teritorija uz kuras atrodas attīstošas ostas un stividoru uzņēmumi – SIA „Port Mīlgravis” u.c.

Tuvākā dzīvojamā un sabiedriskā celtnes atrodas 1000 metrus no uzņēmuma robežas – ziemeļrietumos (5-9 stāvi) dzīvojamais rajons Platā un Gobas ielās, kā arī ziemeļaustrumos tālāk

pa Daugavu – daudzstāvu dzīvojamās ēkas Vecmīlgrāvī uz Meldru ielas.

2.2. vai iekārta atrodas aizsargjoslā, Ministru kabineta noteiktajā jūtīgajā teritorijā, uz kuru attiecas paaugstinātas prasības ūdens un augsnes aizsardzībai no lauksaimnieciskas darbības izraisīta piesārņojuma ar nitrātiem, teritorijā, kurā gaisa kvalitātes novērtējums norāda, ka gaisu piesārņojošo vielu koncentrācija pārsniedz apakšējo piesārņojuma novērtēšanas sliekšni (ja iekārta atrodas aizsargjoslās, pielikumā pievieno karti, kurā norādītas aizsargjoslas).

Daļa uzņēmuma teritorijas atrodas Daugavas aizsargjoslā, kas saskaņā ar Aizsargjoslu likuma 7. panta 2. punktu apdzīvotā vietā ir vismaz 10 m plata, ja vien šajā zonā neatrodas jau esošas ēkas un būves. Dienvidaustrumu virzienā 1600 m izvietotā Mīlestības saliņa ietilpst dabas parka „Piejūras” teritorijā.

Dienesta 22.06.2023. novērtējums:

Rīgas domes Pilsētas attīstības departaments (turpmāk – Departaments) 17.05.2023. atzinumā Nr.DA-23-12367-nd informē, ka atbilstoši Rīgas domes 25.04.2018. saistošo noteikumu Nr.33 „Krievu salas teritorijas izmantošanas un apbūves saistošie noteikumi” (turpmāk – Saistošie noteikumi Nr.33) funkcionālajam zonējumam – grafiskai daļai zemes gabali Rīgā, Zilā ielā 22 (kadastra Nr. 0100 097 0107, 0100 097 2143, 0100 097 2173, 0100 097 0133) atrodas Rūpnieciskās apbūves teritorijā (R5), kur atbilstoši šo noteikumu prasībām ir atļauts ierīkot ārpustelņu (atklātas) uzglabāšanas kravu laukumus. Uzņēmuma teritorija daļēji atrodas rūpniecisko avāriju riska objekta SIA „Latvijas propāna gāze” Rīgas eksporta gāzes uzpildes stacijas – drošības aizsargjoslā. SIA „LATVIJAS PROPĀNA GĀZE” 22.06.2022. vēstulē Nr.01-06/391 informēja, ka piekrīt tam, ka SIA „KS Terminal” uzsāks granulētā sēra pārkraušanu un uzglabāšanu Rīgā, Zilā ielā 22 drošības aizsardzības zonā.

Saskaņā ar Rīgas domes 18.12.2019. saistošo noteikumu Nr.97, „Par gaisa piesārņojuma teritoriālo zonējumu” un Rīgas domes Mājokļu un vides departamenta zonējuma kartē iekļauto informāciju (<https://mvd.riga.lv/uploads/piesarnojuma-kartes/index.html>) uzņēmuma darbības vieta Zilā ielā 22, Rīgā atrodas: III gaisa kvalitātes piesārņojošo vielu zona daļiņu PM₁₀ (28 mkg/m³) piesārņojumam, kur aizliegts būvēt vai ierīkot iekārtas, kas izmanto ogles siltumenerģijas ražošanai vai tehnoloģisko procesu nodrošināšanai. SIA „KS Terminal” nav paredzētas minētās darbības.

3. Plānošana, projektēšana un būvdarbi:

3.1. attiecīgās pašvaldības būvvaldes nosaukums, adrese, tālrunis un faksa numurs, kuras pārraudzībā ir plānotā vai esošā darbība (būvniecības iesnieguma izskatīšana, projektu akceptēšana un pieņemšana ekspluatācijā;

Rīgas Dome. Pilsētas attīstības departaments. Rīgas pilsētas būvvalde, Amatu iela 4, tālr.7012803, fakss 7012805.

3.2. plānošana, projektēšana, būvdarbi, ziņas par projektēšanu un pieņemšana ekspluatācijā. (pievieno visu plānošanas un arhitektūras uzdevumu un noteikumu kopijas, arī izsniegtās būvatļaujas kopiju).

Jaunu ēku un iekārtu celtniecība un uzstādīšana nav paredzēta, plānošanas arhitektūras uzdevumu nav.

4. Darbinieku skaits esošajās un plānotajās ražotnēs:

4.1. esošām iekārtām norāda pašreizējo darbinieku skaitu (konkrētajā darba vietā) un plānoto darbinieku skaitu pēc atļaujas saņemšanas;

Paredzēts, ka uzņēmumā normālā darba režīmā strādā 150 darbinieki.

4.2. jaunām iekārtām norāda plānoto darbinieku skaitu.

Strādājošo skaita izmaiņas, pēc pārkraujamās kravas izmaiņas netiek plānotas.

Uz Atļaujas nosacījumu pārskatīšanu un atjaunošanu 2023.gadā Dienestā ir saņemti:

1. Veselības inspekcijas 25.04.2023. atzinums Nr.2.4.5.-20./3576 *Par iesniegumu grozījumiem B kategorijas piesārņojošas darbības atļaujā.* Saskaņā ar atzinumu Veselības inspekcija piekrīt grozījumu veikšanai ar nosacījumu, kā tiks ievēroti 03.09.2021. pārskatītas B kategorijas piesārņojošas darbības atļaujas Nr.RI10IB0119 izvirzītie nosacījumi.
2. Departamenta 17.05.2023. atzinums Nr.DA-23-12367-nd *Par iesniegumu grozījumu veikšanai uzņēmuma SIA „KS Terminal” B kategorijas piesārņojošas darbības atļaujā Nr.RI10IB0119 Rīgā, Zilā ielā 22.* Atzinumā Departaments izvirza priekšlikumus Atļaujas nosacījumiem. Iebildumi Atļaujas pārskatīšanai netika izteikti.
3. Rīgas brīvostas pārvaldes 03.05.2023. atzinums Nr.1-15/541 *Par SIA „KS Terminal” B kategorijas piesārņojošas darbības atļauju.* Atzinumā Rīgas brīvostas pārvalde dara zināmu, ka tai nav iebildumu pret iesniegumā minētajām kravu sortimenta izmaiņām, tajā skaitā, 200 000 tonnu granulētā sēra pārkraušanu piestātnēs Nr. KRS-1, Nr. KRS-2 un tā īslaicīgo uzglabāšanu uzņēmuma darbības adresē, proti, Zilajā iela 22, Rīgā.

Iepriekš minētie atzinumi pievienoti Atļaujas 3., 4. un 5.pielikumā. Atzinumos izvirzītie priekšlikumi ņemti vērā Atļaujas C sadaļā.

A sadaļa. Vispārīgs raksturojums 5 - 5.5

5.1. darba stundas (norāda darba ilgumu normālā darbības režīmā, kā arī to, vai uzņēmums (uzņēmēj sabiedrība) darbojas ārpus normālā darba laika;
Visi uzņēmuma iecirkņi (kuģu iekraušanas darbi, katlumāja, koksnes impregnēšanas iecirknis) strādā 24 stundas diennaktī, 365 dienas gadā.

5.2. plānotais būvniecības vai rūpniecisko iekārtu rekonstrukcijas uzsākšanas un pabeigšanas laiks;

Projekts „Trīs beramkravu noliktavas, vadības konteineru un divu svaru” ir projekta izstrādes stadijā.

Plānotie darbi, sēru pārkraušanas kompleksā, tiks veikti jau esošajā uzņēmuma laukumā un pārkraušanai izmantos jau esošās uzņēmuma iekārtas un transportu.

Dienesta 03.09.2021. novērtējums:

Dienests SIA „KS Terminal” paredzētajai darbībai – dzelzceļa pievedceļa Krievu salā jauno sliežu ceļu Nr. 6 un Nr. 7 izbūvei – 07.01.2021. veica Paredzētās darbības ietekmes uz vidi sākotnējo izvērtējumu Nr. RI21SI0001 un 15.01.2021. Dienests izsniedza tehniskos noteikumus Nr. RI21TN0013.

Dienests 29.04.2021. izsniedza tehniskos noteikumus Nr. RI21TN0206 divu silosu būvniecībai, kas paredzēti cementa pārkraušanai no kuģiem uz autotransportu. Šajā iesniegumā nav iekļauta informācija par plānoto silosu darbību.

Dienesta 10.03.2020. novērtējums:

Dienests SIA „KS Terminal” paredzētajai darbībai – divu slēgto noliktavu būvniecībai – 13.03.2015. izsniedza tehniskos noteikumus Nr.RI15TN0092. Dienests 02.08.2016. izsniedza atzinumu Nr.4.4.-10/5844 „Par būves gatavību ekspluatācijai”.

Dienests SIA „KS Terminal” četru viegla tipa slēgto noliktavu būvniecībai – 29.11.2016. izsniedza tehniskos noteikumus Nr.RI16TN0524. Ar 22.06.2018. lēmumu Nr.RI18VL0171 Dienests šajos tehniskajos noteikumos veica grozījumus (pamatojoties uz operatora 08.05.2018. iesniegumu) –

četrus viegla tipa slēgtu noliktavu vietā tiek paredzēta trīs beramkravu noliktavu, vadības konteinera un divu svaru būvniecība.

Dienests Atļaujā izvirza nosacījumu, ka uzņēmums noliktavu, vadības konteinera un divu svaru ekspluatāciju drīkst uzsākt tikai pēc atzinuma par objekta/būves gatavības ekspluatācijai, to atbilstību tehniskajiem noteikumiem un normatīvo aktu prasībām saņemšanas.

Pēc attiecīgo augstāk minēto dokumentu saņemšanas, 60 dienas pirms plānotās noliktavu ekspluatācijas, vadības konteinera un divu svaru ekspluatāciju sākšanas SIA „KS Terminal” jāiesniedz Dienestā iesniegums grozījumam veikšanai Atļaujā, norādot informāciju par plānoto noliktavu darbību un uzglabājamo materiālu apjomu.

5.3. paredzētais piesārņojošās darbības uzsākšanas laiks;
Esoša darbība, plānotās izmaiņas pēc atļaujas grozījumu saņemšanas

5.4. atļaujai pieprasītā ražošanas jauda un plānotais ikgadējais produkcijas apjoms esošai iekārtai, jaunai iekārtai - projektētā jauda;

Uzņēmuma pamatdarbība ir beramkravu (šķelda, šķembas, kūdras, keramzīts, reciklētais asfalts) un ģenerālkrauvu (zāģmateriāli, apaļkoki, riģipsis un citi) iekraušana/izkraušana no kuģiem, dzelzceļa vagoniem, autotransporta un uzglabāšana ostā.

SIA "KS Terminal" savā teritorijā plāno pārkraut jauna veida beramkravu – granulētu sēru. Gadā plānots pārkraut un īslaicīgu uzglabāt (ne ilgāk par 10 dienām) ne vairāk kā 200 tūkstošus tonnu granulēto sēru.

Pašreizējā uzņēmuma Atļaujā B kategorijas piesārņojošai darbībai Nr. RI10IB0119 ir atļauja pārkraut un uzglabāt 200 tūkstošus tonnu minerālus (ar atkritumu klasi – 191209), kas arī attiecas uz dispersijas klasi S4. Kopējais uzņēmumā pārkrauto dispersijas klases S4 kravu apjoms nemainīsies, jo, pārkraujot sēru, samazināsies minerālu pārkraušana.

Plānotais ģenerālkrauvu (čuguna sagatavēm, zāģmateriāliem, apaļkokiem, dzelzs briketēm un citām ģenerālkrauvām) pārkraušanas un uzglabāšanas apjoms – 1 100 000 t/gadā.

Plānotais pārkraušanas un uzglabāšanas apjoms birstošām neiepakotām kravām (šķelda, šķembas, kūdras, reciklētais asfalts, graudaugu produkti, dzelzs rūda un to sakausējumi, koksnes atkritumi) – 1 950 000 t/gadā, t.sk.:

- šķelda – 200 000 t/gadā, t.sk. koksnes atkritumi (ar atkritumu klases kodu 191207) – 100 000 t/gadā ;

- graudaugu produkti – 700 000 t/gadā;

- šķembas – 300 000 t/gadā;

- dzelzs rūda un tās sakausējumi – 400 000 t/gadā;

- reciklētais asfalts – 20 000 t/gadā;

- kūdra – 30 000 t/gadā;

- cements (bez uzglabāšanas) – 100 000 t/gadā;

- minerāli (piemēram, smiltis, akmeņi, ar atkritumu klasi – 191209) vai granulēts sērs – 200 000 t/gadā.

5.5. atkritumu poligoniem – paredzētā poligona ietilpība, paredzētais darbības ilgums, apkalpojamā teritorija, sadzīves atkritumu poligoniem - apkalpojamo iedzīvotāju skaits.
Atkritumu poligona celtniecība netiek plānota.

A sadaļa. Vispārīgs raksturojums 6 - 6.3

6.1. attiecībā uz piesārņojošās darbības uzsākšanu vai būtiskām izmaiņām Nav paredzēts

6.2. attiecībā uz esošo piesārņojošu darbību

Uzņēmuma darbību patreiz reglamentē "Atļauja B kategorijas piesārņojošām darbībām"

Nr.RI10IB0119, kuru izdevusi Lielrīgas reģionālās vides pārvalde 2010. gada 30. septembrī.

6.3. rūpniecisko avāriju novēršanas programmas vai drošības pārskata un objekta avārijgatavības plāna iesniegšanas datums Vides pārraudzības valsts birojā.

SIA "KS Terminal" ir izstrādāts civilās aizsardzības pasākumu plāns, un ir saskaņošanas stadijā ar VUGD. Līdz ar to vēl nav apstiprināts. Civilās aizsardzības plāns ir atkārtoti iesniegts saskaņošanai VUG 07.03.2023.

A sadaļa. Vispārīgs raksturojums 7 – 7.3

7.1. par ūdens piegādi;

Līgums Nr. 00038886 ar PU „Rīgas ūdens”, reģ.40103023035, Basteja bulvāris 1, Rīga, LV-1495, par dzeramo ūdens lietošanu

7.2. par notekūdeņu attīrīšanu;

Līgums Nr.00038886 ar PU “Rīgas ūdens”, reģ. 40103023035, Basteja bulvāris 1, Rīga, LV-1495, par pilsētas kanalizācijas lietošanu

7.3. par atkritumu apsaimniekošanu;

Līgums Nr.RG04594 ar SIA “Clean R” par sadzīves atkritumu izvešanu

7.4. citus līgumus, ja tie attiecas uz atļaujas nosacījumiem.

-

1.Tabula. Informācija par noslēgtajiem līgumiem

Līguma numurs	Līguma priekšmets	Līgumslēdzējas puses	Līgumā norādītā jauda	Līguma termiņš
ZNL-107/00 un papildus vienošanās Nr.8	zemes nomas līgums	Rīgas Brīvostas pārvalde un SIA „KS Terminal”	-	03.01.2027
RG04594	par sadzīves atkritumu izvešanu	SIA “CLEAN R” un un SIA „KS Terminal”	-	beztermiņa
00038886	par pilsētas kanalizācijas lietošanu	PU “Rīgas ūdens” un SIA „KS Terminal”	-	beztermiņa
b/n	Līgums par piestātnes KRS-3 nomu	Rīgas Brīvostas pārvalde un SIA „KS Terminal”	Piestātne KRS-3 (Iznomātāja inv. Nr.11434)	31.12.2023

B sadaļa. Ražošanas procesi un tehnoloģijas 8

SIA „KS Terminal” darbības veids ir stividora darbība, kas notiek ka dažādu kravu operācijas: ģenerālkraavu (apaļkoku, zāģmateriālu, riņģipša un čuguna sagatavju), beramkraavu (šķembu, šķeldas, keramzita, kūdras, graudu, recikleta asfalta un dzelzs rudas) un citu kravu iekraušanas un izkraušanas darbi no kuģiem, dzelzceļa vagoniem un autotransporta un kravu uzglabāšana ostas teritorijā.

Atklātās uzņēmuma noliktavās plānots noteiktu laiku uzglabāt un apstrādāt dažādas dispersijas klases kravas (saskaņā ar Nīderlandē izmantoto cieto vielu dispersijas klašu klasifikācijas sistēmu, kas tika iekļauta Eiropas Komisijas LPTP atsaucis dokumentā Integrated Pollution Prevention and Control Reference Document on Best Available Techniques on Emissions from Storage):

- S3 dispersijas klases produkti (t.sk. graudaugu produkti);
- S4 dispersijas klases produkti (t.sk. koksnes šķelda, kūdra, atkritumi (minerāli (piemēram, smiltis, akmeņi) ar atkritumu klasi – 191209);
- S5 dispersijas klases produkti (t.sk. šķembas, reciklētais asfalts, dažāda veida metāla rūdu un to sakausējumus).

Dispersijas S1. и S2. klases produkti (pulverveida keramzīts, kaļķis, antracīta ogles un tml.) uzņēmumā netiek pārstrādāti.

Plānotais ikgadējais pārkraušanas apjoms – 1 950 tūkst. t birstošām neiepakotām kravām un 1100 tūkst. t. ģenerālkravām (čuguna sagatavēm, rīģipsim, zāģmateriāliem, apaļkokiem un citam ģenerālkravām).

Uzņēmumā ir izveidoti seši atklātie laukumi neiepakoto birstošu kravu uzglabāšanai un pārkraušanai. Šo laukumu izvietojums ir parādīts pielikumā 2.

Atklātās noliktavās plānots uzglabāt sekojošus produktus:

- laukumā Nr. 1 (laukums 9000 m²) plāno apstrādāt S5 dispersijas klases produktus (dažāda veida dzelzs rūdu un to sakausējumus), kuru daudzums būs 100 000 t/gadā un S4 dispersijas klases produktus (koksnes šķeldu), kuru daudzums būs 100 000 t/gadā;
- laukumā Nr. 2 (laukums 9000 m²) plāno apstrādāt S5 dispersijas klases produktus (dzelzs rūda un to sakausējumi), kuru daudzums būs 100 000 t/gadā un S4 dispersijas klases produktus (atkritumi (minerāli (piemēram, smiltis, akmeņi) ar atkritumu klasi – 191209), kuru daudzums būs 200 000 t/gadā;
- laukums Nr.3 (laukums 10000 m²) plāno apstrādāt S5 dispersijas klases produktus (dzelzs rūda), kuru daudzums būs 100 000 t/ un S4 dispersijas klases produktus (koksnes šķeldu), kuru daudzums būs 100 000 t/gadā;
- laukums Nr.4 (laukums 12000 m²) plāno apstrādāt S5 dispersijas klases produktus (šķembas, dzelzs rūda), kuru daudzums būs 200 000 t/gadā un S4 dispersijas klases produktus (koksnes šķeldu), kuru daudzums būs 50 000 t/gadā;
- laukumā Nr. 5 (laukums 36 000 m²) plāno apstrādāt S5 dispersijas klases produktus (šķembas, dzelzs rūda), kuru daudzums būs 400 000 t/gadā;
- laukumā Nr. 6 (laukums 1 500 m²) plāno apstrādāt S4 dispersijas klases produktus (kūdra) kuru daudzums būs 30 000 tonnas gadā un S5 dispersijas klases produktus (reciklētais asfalts), kuru daudzums būs 20 000 t/gadā.

Laukumos var uzglabāt dažādus pārkraujamos materiālus.

S3 dispersijas klases produkti (graudaugu produkti) plānots uzglabāt tikai slēgtās noliktavās, kuras nav aprīkotas ar velkmes ventilāciju. Visās četrās noliktavās, kas paredzētas graudaugu produktiem, plāno uzglabāt 60-70% no kopējā daudzuma (500 000 – 420 000 t/gadā). Pārējais kravas daudzums tiks pārkrauts tiešā veidā: auto, dzelzceļa vagoni → kuģis.

Uzņēmuma teritorijā ir uzceltas un nodotas ekspluatācijā sekojošas slēgtās noliktavas:

1. 1800 m² liela platība,
2. 4930 m² liela platība,
3. 3750 m² liela platība,
4. 3750 m² liela platība.

Galvenokārt kravu pārkraušanas darbību raksturo divas tehnoloģiskās shēmas (kravu plūsma):

- 1) kuģis → auto, dzelzceļa vagoni,
kuģis → laukums/noliktava,
laukums/noliktava → auto, dzelzceļa vagoni,
(vai tikai kāda no šīm operācijām).
- 2) auto, dzelzceļa vagoni → kuģis,
auto, dzelzceļa vagoni → laukums/noliktava,
laukums/noliktava → kuģis,
(vai tikai kāda no šīm operācijām).

Pirmā tehnoloģiskā shēma apzīmē kravas pārkraušanu no jūras transporta uz sauszemes transportu. Pēc šīs shēmas ostā tiek apstrādāts reciklētais asfalts, šķembas, kā arī dažas ģenerālās kravas. Daļa kravas no kuģa tiek uzreiz iekrauta autotransportā, vai dzelzceļa transportā un to izved no ostas pasūtītājam. Otra kravas daļa īslaicīgi var tikt uzglabāta uzņēmuma teritorijā

izvietotajos atklātajos kravas laukumos vai slēgtā noliktavā.

Otrā tehnoloģiskā shēma apzīmē kravas pārkraušanu no sauszemes transporta uz jūras transportu. Pēc šīs shēmas ostā tiek apstrādāta šķelda, dažāda veida dzelzs rūda un to sakausējumi, graudaugu produkti un ģenerālās kravas - čuguna sagataves, dzelzs briķetes, zāģmateriāli, apaļkoki. Šo kravu pieved uz ostu ar autotransportu vai pa dzelzceļu. Daļu kravas no transporta uzreiz izkrauj uz kuģa. Otra daļa nepieciešamības gadījumā var tikt uzglabāta uzņēmumā esošajā atklātās kravas laukumā vai slēgtā noliktavā. Tālāk pēc kuģa pienākšanas no noliktavām tā tiek iekrauta uz kuģa.

Iekraušana uz kuģiem notiek ar Multidocker hidrauliskajiem celtņiem, piestātnēs KRS-1 un KRS-2. Iekraušanas laiks ir no 20 līdz 40 stundām, kas ir atkarīgs no kuģa tilpuma un no strādājošo darba grafika.

Visus iekraušanas darbus veiks 24 h/dnn un 365 dnn/gadā. Darbi tiks veikti ar dažādu intensitāti, saskaņā ar ostas noslogotību.

Izkraušanas process no autotransporta un jūras kuģiem, grēdu formēšana ar iekrāvēju palīdzību, iekraušana autotransportā ar speciālo tehniku: kāpurķēžu celtnis, apaļkoksnes pārkrāvējs, frontālais kausa iekrāvējs, frontālais dakšu iekrāvējs, notiek saskaņā ar tehnoloģiju. Papildus pārstrāde kravām uzņēmuma teritorijā netiek plānota.

Dažādi kravu pārkraušanas varianti uzņēmumā:

Divās uzņēmuma piestātnēs – KRS-1 un KRS-2, notiek iekraušanas un izkraušanas darbi uz kuģiem, kuru kravnesība ir no 5 000 līdz 20 000 t.

Ražošanas uzdevumu veikšanai, uzņēmumam ir nepieciešamais aprīkojums:

- piestātnes: KRS-1 un KRS-2 – garums 413 m, projektētais dziļums attiecīgi 10,5 m un 8,5 m.

Ostas piestātnē tiek apstrādāti kuģi ar kravnesību līdz 20 000 t.

- mobilie kāpurķēžu celtņi (Multi Docker) ar kravnesību 14-17 t – 2 gab.;

- frontālie dakšu iekrāvēji (Hyster, Dantruck) ar kravnesību 5 t – 7 t – 5 gab.;

- frontālie kausa iekrāvēji (Volvo, Dantruck) ar kravnesību 7t - 8 t – 5 gab.;

- apaļkoksnes pārkrāvēji (Liebherr, Volvo) ar kravnesību 7t - 6 t – 3 gab.;

- slēgtas noliktavas ar kopējo platību 14 230 m²;

- kravas atklātās noliktavas ar kopējo platību līdz 200 000 m²;

- ražošanas un administratīvas telpas.

Kravas operācijas piestātnē KRS-3.

Lai veiktu iekraušanas un izkraušanas darbus uz kuģiem plāno izmantot piestātņi KRS-3 un piestātnei piegulošo teritoriju. Piestātne tika uzcelta un pieder Rīgas Brīvdostas pārvaldei. Ir noslēgts līgums ar Rīgas Brīvdostas pārvaldi par piestātnes un tai piegulošās 3776 m² teritorijas platību ar kadastra numuru Nr. 0100 097 2173 001 nomu uz laiku līdz 2021. gada 31. decembrim.

Ir noslēgts jauns līgums ar Rīgas Brīvdostas pārvaldi par piestātnes un tai piegulošās 3776 m² teritorijas platību ar kadastra numuru Nr. 0100 097 2173 001 nomu, kurš ir derīgs līdz 31.12.2023.

KRS-3 piestātnes garums – 248,9 m, dziļums – 12,4 m. Piestātne KRS-3 atbilstoši Rīgas domes 20.12.2005. saistošo noteikumu Nr.34 „Rīgas teritorijas izmantošanas un apbūves noteikumi” atrodas „Jūras ostas apbūves teritorijā (OO)”, atrodas starp piestātnēm KRS-4, kur kravas operācijas veic SIA „STREK”, un piestātņi KRS-2, kuru izmanto SIA „KS Terminal”.

Iekraušanas un izkraušanas darbības piestātnē KRS-3 tiks veiktas, izmantojot uzņēmuma tehniku un aprīkojumu – mobilie kāpurķēžu celtņi „Multi Docker”, frontālie iekrāvēji „Hyster”, „Dantruck” un citus. Kravas operāciju ātrums paliek nemainīgs.

Beramo un ģenerālo kravu pārkraušanas process KRS-3 piestātnē būs analogisks pārkraušanai citās piestātnēs. Tā kā KRS-3 piestātnes dziļums ir lielāks nekā citās uzņēmuma piestātnēs, tiks apstrādāti kuģi ar lielāku kravnesību. Piestātnē KRS-3 plānots pārkraut šādus kravu veidus:

- graudaugu produkti ~ 300 000 t/gadā;
- ģenerālkraivas (apaļkoki un citas ģenerālkraivas) ~ 300 000 t/gadā.

Piestātnē KRS-3 plāno veikt kraivas operācijas ar beramkравu: graudaugu produkti ~ 300 000 t/gadā tiek iekrauti kuģī.

Graudu iekraušana tiek veikta saskaņā ar šādu shēmu: graudus noliktavā frontālie iekrāvēji iekrauj speciālā slēgtā konteinerā. Konteiners tiek iekrauts kraivas automašīnā, kas konteineru nogādā piestātnē, kur atrodas kraivas kuģis. Piestātnē konteiners tiek izkrauts no transportlīdzekļa ar celtņi un tiek iekrauts kuģa kraivas telpā. Kad graudi ir iekrauti, emisija atmosfērā notiek tikai no kuģa tilpnes.

Šķeldas pārkraušana.

Šķelda ir produkts, kuru iegūst samāļot dažāda veida koksnes speciālos smalcinātājos. Šķeldas izmēri ir robežās no 5 līdz 30 mm. Šķeldas mitrums ir aptuveni 40%, visvairāk šķeldas izmērs ir no 10-20 mm t.i. aptuveni 80 %. Šķeldu izmanto gan apkurei, gan arī celulozes un koka flīžu ražošanā.

Šķeldu atved uzņēmumā ar smago automašīnu ar piekabi, kurā var iekraut 8 – 12 t. Smagās automašīnas ir aprīkotas ar pašizkrāvēja piekabēm, un izkraušana no autotransporta tiek veikta ar izbēršanu. Tālāk ar frontālo kausa iekrāvēju un kāpurķēžu celtņu palīdzību veido šķeldu grēdas atklātā laukumā – noliktavā. Kraivu uzglabā grēdās ar augstumu līdz 8 m. Šķelda tiek uzglabāta bez iepakojuma atklātos betonētos un asfaltētos četros laukumos:

- 1.laukums – atklāta noliktava, paredzēts šķeldas pārkraušanai un uzglabāšanai. Avots ir neorganizēts. Avots ir laukuma veida, aizņem 9000 m2 lielu teritoriju. Vienlaicīgi var uzglabāt 10 000 t šķeldas. Plānotais gada pārkraušanas apjoms šķeldai ir – 100 000 t (emisijas avots A1).
 - 3.laukums – atklāta noliktava, paredzēts šķeldas pārkraušanai un uzglabāšanai. Avots ir neorganizēts. Avots ir laukuma veida, aizņem 10 000 m2 lielu teritoriju. Vienlaicīgi var uzglabāt 10 000 t šķeldas. Plānotais gada pārkraušanas apjoms šķeldai ir – 100 000 t (emisijas avots A3).
 - 4.laukums – atklāta noliktava, paredzēts šķeldas pārkraušanai un uzglabāšanai. Avots ir neorganizēts. Avots ir laukuma veida, aizņem 12 000 m2 lielu teritoriju. Vienlaicīgi var uzglabāt 10 000 t šķeldas. Plānotais gada pārkraušanas apjoms šķeldai ir – 50 000 t (emisijas avots A4).
- Šķeldas iekraušana uz kuģiem notiek piestātnēs KRS-1 un KRS-2. Ar frontālā kausa iekrāvēja palīdzību šķeldu pieved pie piestātnes, kur atrodas kuģis un šķeldu izkrauj piestātnē. Tālāk ar 2 mobilo kāpurķēžu celtņiem, kas aprīkoti ar greiferiem, kuru tilpums ir 4 m³, notiek šķeldas iekraušana no piestātnes uz kuģa tvertni. Pārkraušanas ražība vienam celtņim ir 150 t/h. Vienlaicīgi darbus var veikt ar 2 celtņiem, kopējā izkraušanas ražība ir 300 t/h.

Dzelzs rūdas pārkraušana.

Dzelzs rūdu plāno pievest ar kraivas autotransportu vai pa dzelzceļu. Rūdas izkraušana no transporta tiek veikta ar mobilo kāpurķēžu celtņu palīdzību. Tālāk ar frontālo kausa iekrāvēju un kāpurķēžu celtņu palīdzību veido rūdas grēdas atklātā laukumā – noliktavā. Kraivu uzglabā grēdās ar augstumu līdz 8 m. Dzelzs rūda tiek uzglabāta bez iepakojuma atklātos betonētos un asfaltētos 5 laukumos.

Dzelzs rūdas uzglabāšanai plānots izmantot šādus laukumus:

- 1. laukums – atklāta noliktava, paredzēts dzelzs rūdas pārkraušanai un uzglabāšanai. Avots ir neorganizēts, difūza tipa. Avots ir laukuma veida, aizņem 9000 m2 lielu teritoriju. Vienlaicīgi var uzglabāt 15 000 t dzelzs rūdu. Plānotais pārkraušanas apjoms līdz 100 000 t/gadā (emisijas avots A1).
- 2. laukums – atklāta noliktava, paredzēts dzelzs rūdas pārkraušanai un uzglabāšanai. Avots ir neorganizēts, difūzs. Avots ir laukuma veida, aizņem 9000 m2 lielu teritoriju. Vienlaicīgi var uzglabāt 10 000 t dzelzs rūdu. Plānotais pārkraušanas apjoms līdz 100 000 t/gadā (emisijas avots A2).

- 3. laukums – atklāta noliktava, paredzēts dzelzs rūdas pārkraušanai un uzglabāšanai. Avots ir neorganizēts, difūzs. Avots ir laukuma veida, aizņem 10 000 m² lielu teritoriju. Vienlaicīgi var uzglabāt 10 000 t dzelzs rūdu. Plānotais pārkraušanas apjoms līdz 100 000 t/gadā (emisijas avots A3).
- 4. laukums – atklāta noliktava, paredzēts dzelzs rūdas pārkraušanai un uzglabāšanai. Avots ir neorganizēts, difūzs. Avots ir laukuma veida, aizņem 12 000 m² lielu teritoriju. Vienlaikus var uzglabāt 15 000 t dzelzs rūdu. Plānotais pārkraušanas apjoms līdz 100 000 t/gadā (emisijas avots A4).
- 5. laukums – atklāta noliktava, paredzēts dzelzs rūdas pārkraušanai un uzglabāšanai. Avots ir neorganizēts, difūzs. Avots ir laukuma veida, aizņem 36 000 m² lielu teritoriju. Vienlaikus var uzglabāt 20 tūkst. tonnas dzelzs rūdu. Plānotais pārkraušanas apjoms līdz 200 000 t/gadā (emisijas avots A5).

Dzelzs rūdas iekraušana uz kuģiem notiek piestātnēs KRS-1 un KRS-2. Ar frontālā kausa iekrāvēja palīdzību rūdu pieved pie piestātnes, kur atrodas kuģis un rūdu izkrauj piestātnē. Tālāk ar 2 mobilo kāpurķēžu celtniem, kas aprīkoti ar greiferiem, kuru tilpums 4 m³ notiek rūdas iekraušana no piestātnes uz kuģa tvertni. Pārkraušanas ražība vienam celtnim ir 150 t/h. Vienlaicīgi darbus var veikt ar 2 celtniem, kopējā izkraušanas ražība ir 300 t/h.

Šķembu pārkraušana.

Šķembas, kuras plāno ievest Latvijā, ir ražotas Skandināvu valstīs no granīta. Visbiežāk to izmanto celtniecībā un dzelzceļam izmanto mazgātas šķembas. Šķembu izmērs ir no 20-30 mm, putekļu saturs šķembām ir minimāls.

Šķembas transportkuģos atved uz ostu. Izmantojot mobilos celtnus, kas aprīkoti ar 4 m³ lieliem greiferiem, tās izkrauj piestātnē (emisijas avots A8). Pārkraušanas ražība vienam celtnim ir 150 t/h. Vienlaicīgi darbus var veikt 2 celtni, kopējā izkraušanas ražība ir 300 t/h. Pēc tam ar frontālā kausa iekrāvējiem aizved kravu uz atklātajām noliktavām. Noliktavās frontālais kausa iekrāvējs veido grēdas, kuru augstums ir 10 m, kur kravu uzglabā, līdz to nosūta pasūtītājam.

Uzņēmumā šķembu uzglabāšanai plāno izmantot divus laukumus:

- 4.laukums – atklāta noliktava, paredzēts šķembu pārkraušanai un uzglabāšanai. Avots ir laukuma veida, aizņem 12 000 m² lielu teritoriju. Vienlaicīgi var uzglabāt 15 000 t šķembu. Plānotais šķembu gada pārkraušanas un uzglabāšanas apjoms ir – 100 000 t (emisijas avots A4).
 - 5.laukums – atklāta noliktava, paredzēts šķembu pārkraušanai un uzglabāšanai. Avots ir laukuma veida, aizņem 36 000 m² lielu teritoriju. Vienlaicīgi var uzglabāt 25 000 t šķembu. Plānotais šķembu gada pārkraušanas un uzglabāšanas apjoms ir – 200 000 t (emisijas avots A5).
- Šķembas izved ar autotransportu, kas aprīkots ar piekabēm, kuru kravnesība ir līdz 10 t. Iekraušanu autotransportā veic ar kāpurķēžu celtnu palīdzību, kas aprīkoti ar greiferiem. Vienlaicīgi darbus var veikt ar 2 celtniem, kopējā izkraušanas ražība ir 300 t/h. Iekraušana autotransportā notiek uz attiecīgas kravas uzglabāšanas laukuma.

Graudu pārkraušana.

Dažāda veida graudus – rudzus, kviešus, auzas u.c. – plāno pārkraut uz kuģiem, plānotais daudzums 700 000 t/gadā.

Graudus plāno pievest ar slēgtu kravas autotransportu. Graudu izkraušana no autotransporta tiek veikta ar izbēršanu slēgtās noliktavās, un kravas tiek uzglabātas bez iepakojuma 4 slēgtās noliktavās ar platību 12 630 m². Noliktavās plāno uzglabāt graudus ne vairāk kā 60-70% (420 00 – 480 000 t/gadā), bet pārējos graudus pārkraus uzreiz no autotransporta uz kuģi.

Graudu iekraušana kuģos notiek pēc šāda tehnoloģiskā varianta: noliktava – piestātnē – kuģis. Frontālie iekrāvēji, kas aprīkoti ar kausiem, kuru ietilpība ir 4 m³ graudus no noliktavas atved uz piestātni, kur veido nelielu grēdu. Graudu iekraušanu uz kuģu tvertnēm veiks ar 2 mobilo celtnu palīdzību, kas aprīkoti ar greiferiem. Vienlaicīgi darbus var veikt ar 2 celtniem, kopējā

izkraušanas ražība ir 300 t/h.

Reciklētā asfalta pārkraušana.

Reciklētais asfalts – asfalts, kas ir iegūts, frēzējot asfalta ceļa kārtas, drupinot plātnes, kuras izgrieztas no asfalta seguma, plātņu gabalus, drupinot atgriezto uz pārpalikuma asfaltu – tiks ievests no Nīderlandes. Produkts līdzinās akmens-augsnes maisījumam. Reciklēto asfaltu plāno izmantot Latvijā tādā pašā veidā, kā tas tiek izmantots citās Eiropas Savienības valstīs, piemēram, Zviedrijā un Francijā, proti – asfaltētu laukumu un asfaltētu ceļu izbūvē. Reciklēto asfaltu iespējams klāt minēto laukumu un ceļu apakšējās kārtās, pēc tam to pārklājot ar karstu asfalta kārtu. Reciklēto asfaltu plānots izmantot uzņēmuma ostas iekšējo kravas laukumu būvniecībā.

Reciklēto asfaltu plāno pievest uz ostu ar jūras kravas transportu, kuru kravnesība ir līdz 5 tūkst. tonnām. Kuģus izkraus piestātnēs KRS-1 vai KRS-2 (emisijas avots A7). Reciklētā asfalta izkraušana tiks veikta ar mobilo celtņu palīdzību (MultiDocker). Visi celtņi aprīkoti ar greiferi, kura tilpums ir 4 m³. Celtņu darba ražība ir 150 t/h. Tiek plānots, ka vienlaicīgi strādās divi krāni.

Daļu reciklēta asfalta (aptuveni 10%) var uzreiz no kuģa iekraut autotransportā, kuru ietilpība ir līdz 12 t un uzreiz izvest kravu no ostas pie pasūtītāja. Mašīnu kravas nodaļa būs apklāta ar brezentu, un reciklētā asfalta kravas zaudējuma transportēšanas procesā nebūs.

Reciklēto asfaltu plāno izkraut no kuģiem piestātnēs KRS-1 un KRS-2. Tālāk ar frontālajiem iekrāvējiem (Volvo, Hyster) pārvedīs kravu uz diviem atklātiem kravas laukumiem un formēs grēdās, kuru augstums būs 8 – 10 metri (emisijas avots A6). Reciklēto asfaltu uzglabās vienā atklātā noliktavā (1500 m²). Vienlaicīgi uz atklāta laukuma plāno uzglabāt 15 000 t reciklētā asfalta. Papildus pārstrāde SIA „KS Terminal” reciklētajam asfaltam netiks veikta.

Reciklētā asfalta izvešana notiks šādā kārtībā: ar mobilo celtņu palīdzību (MultiDocker) tiks veikta asfalta iekraušana kravas mašīnās. Celtņu darba ražīgums 300 t/h. Tiek plānots, ka vienlaicīgi strādās divi celtņi. Tālāk autotransports kravu izvedīs patērētājam.

Dienesta 10.03.2020. novērtējums:

Saskaņā ar Bāzeles konvencijas VIII pielikuma A3 sadaļu, kā arī saskaņā ar Eiropas Parlamenta un Padomes Regulas (EK) Nr.1013/2006 (14.06.2006.) „Par atkritumu sūtījumiem” V pielikuma 1. daļu asfalta atkritumu un smilts maisījuma ražošanas procesā atļauts izmantot asfalta atkritumus ar benzo(a)pirēna koncentrāciju mazāku par 50 mg/kg.

SIA „KS Terminal” Dienests 28.08.2017. iesniedza asfalta testēšanas rezultātus, kuros ir redzams, ka benzo(a)pirēna (bonze(a)pyreen) koncentrācija ir robežās no <2,5 mg/kg līdz 8,0 mg/kg, līdz ar to netiek pārsniegtas augstāk minētās koncentrācijas.

Saskaņā ar Eiropas Parlamenta un Padomes Regulas (EK) Nr.1013/2006 (14.06.2006) par atkritumu sūtījumiem 18.pantā noteikto, persona, kas organizē pārrobežu sūtījumus, nodrošina, ka atkritumiem ir pievienots VII pielikumā ietvertais dokuments. Dienests Atļaujā izvirza attiecīgus nosacījumus.

Metāllūžņu pārkraušana.

SIA „KS Terminal” pārkrauj līdz 350 000 t metāllūžņu gadā (nepārsniedzot kopējo ģenerālkravu gada apgrozījumu – 1 100 000 t/gadā). Saskaņā ar operatora sniegto informāciju metāllūžņi ir melno metālu atliekas, kuras savāc, apstrādā un iepako piegādātāju firmas citos laukumos un pieņemšanas punktos, kas neatrodas SIA „KS Terminal” teritorijā. SIA „KS Terminal” teritorijā īstermiņa uzglabāšanas laikā tiek uzkrātas metāllūžņu partijas līdz kuģa pienākšanai. Pēc kravas kuģu pienākšanas ostas piestātnēs, ar uzņēmuma kuģa iekrāvējiem uz kuģiem uzreiz tiek uzkrauti metāllūžņi. SIA „KS Terminal” teritorijā metāllūžņu apstrāde un citas darbības netiks veiktas.

Saskaņā ar iesniegumu pārstrādātie metāllūžņi pieder pie ģenerālkravām, kas neveido putekļus un nepiesārņo apkārtējo vidi.

Dienesta 03.09.2021. novērtējums:

Dienests norāda, ja pārkrautie metāllūžņi nav iepakoti konteineros, tad tā ir beramkrava. Ja metāllūžņi tiek klasificēti kā ģenerālkrava, tai jābūt noformētai kā ģenerālkravai, t.i., iepakotai. Atļaujas C sadaļā Dienests izvirza atbilstošu nosacījumu.

Metāllūžņu pārkraušanas darbība notiek saskaņā ar šādu shēmu (kravu plūsma):

- 1) auto, dzelzceļa vagoni → kuģis;
- 2) auto, dzelzceļa vagoni → laukums/noliktava;
- 3) laukums/noliktava → kuģis, (vai tikai kāda no šīm operācijām).

Metāllūžņu pagaidu uzglabāšanai (aptuveni 25 000 – 30 000 t) paredzēta viena atklāta noliktava ar kopējo platību 15 500 m². Metāllūžņu uzglabāšanas vieta atrodas atklātā noliktavā beramkravu glabāšanas laukumā Nr. 2 (emisijas avots A2) un blakus esošajos laukumos, kas tiek izmantotas kokmateriālu un citu ģenerālkravu uzglabāšanai (emisijas avoti A3, A4, A5 un A7), ja nav metāllūžņu, šīs vietas tiek izmantotas sākotnēji paredzēto preču uzglabāšanai. Laukumam ir ūdens necaurļaidīgs (betona) segums, tas ir nožogots pa perimetru ar betona plākšņu žogu starp kaimiņu teritorijām.

Metāllūžņi tiek uzkrāti uzņēmuma laukumos, un kuģa ierašanās brīdī gatavā partija tiek iekrauta kuģa noliktavā. Daļa no metāllūžņiem (līdz 20-30% no kuģa ietilpības) tiek iekrauta kuģa noliktavā tieši no transportlīdzekļa. Metāllūžņu iekraušana uz kuģiem tiek veikta piestātnēs KRS-1 vai KRS-2 atkarībā no ražošanas vajadzībām. Transporta vajadzībām plānots izmantot kuģus ar ietilpību 35 000 t. Specializēts transports atved metāllūžņus uz atklāta laukuma, krava tiek nosvērta un tālāk to nosūta uz izkraušanu. Metāllūžņu izkraušana notiek ar multi-celtņa Multi Docker palīdzību, kas aprīkots ar speciālu satvērēju un magnētiskām ierīcēm. Celnis izkraj metāllūžņus uz laukuma, kur veido grēdas, kuru augstums ir 5-8 metri. Pēc tam, kad kuģis ierodas ostā, metāllūžņus iekraj konteineros un ar autotransportu tos piegādā uz ostu, lai tos iekrautu uz kuģi. Daļa no metāllūžņiem ar autotransportu tiek pievesta konteineros un ar multi-celtņa palīdzību uzreiz iekraj uz kuģa bez pagaidu uzglabāšanas teritorijā.

Metāllūžņi tiek atvesti ar klienta uzņēmuma autotransportu vai ar citas firmas specializētu autotransportu, kurai ir nepieciešamās atļaujas šādu kravu pārvadāšanai, kā arī iespējams, ka piegāde notiks pa dzelzceļu vagonos, ja piegādātājs atradīsies lielākā attālumā no uzņēmuma. Tas jau būs apstrādāts un iepakots metāls līdz nepieciešamajam izmēram, kas jau ir gatavs lietošanai un nesatur kaitīgus piemaisījumus. SIA „KS Terminal” teritorijā netiks veikta metāla papildu apstrāde vai šķirošana, bet tikai metāllūžņu uzglabāšana, ņemot vērā kuģa ietilpību, līdz kuģa pienākšanai ostā.

Metāllūžņi, kurus paredzēts pārkraut ostā, nav atkritumi, bet ir ģenerālkrava, jo tā ir pārstrādāta, sašķirotā un atbrīvota no citiem atkritumiem. Melno metālu metāllūžņu savākšana no primārajiem piegādātājiem, pārstrāde un šķirošana tiek veikta citās vietās un pieņemšanas punktos, ko veic uzņēmumi, kuriem ir atbilstoša atļauja šāda veida darbībām. SIA „KS Terminal” ostā tiek piegādāti jau pārstrādāti un sašķiroti metāllūžņi, lai tos nosūtītu uzņēmumiem, kuriem ir atļauja šāda veida atkritumu apsaimniekošanai. Pārstrādātie metāllūžņi neveido putekļus un nepiesārņo apkārtējo vidi. Pārkraujot ostā metāllūžņus, atkritumi neveidosies.

Kūdras pārkraušana.

SIA „KS Terminal” plāno atklātā betona laukumā pārkraut un īslaicīgi uzglabāt 30 000 t/gadā kūdru. Kūdra attiecas pie S4 dispersijas klases (saskaņā ar Eiropas Komisijas metodiku „BREF. Integrated Pollution Prevention and Control. Reference Document on Best Available Techniques on Emissions from Storage”). Kūdra tiks pārkrauta piestātnēs KRS-2 vai KRS-1 un uzglabāta atklātā laukumā A6 (emisijas avots A6). Kopējais laukumā A6 pārkrauto kravu daudzums būs 50

000 t/gadā, no tām – 30 000 t/gadā kūdras un 20 000 t/gadā reciklēta asfalta. Uz laukuma var uzglabāt tikai viena veida kravu. Katru no kravām (reciklētais asfalts vai kūdra) objektā var uzglabāt atšķirīgu laiku, kas ir atkarīgs no piegādes noteikumiem, uzkrāšanas laika un citiem faktoriem. Pašlaik nav iespējams noteikt laiku, kad katra krava tiks uzglabāta uz laukuma.

Kūdras pārkraušana ir plānota pēc sekojošas shēmas:

- 1) auto, dzelzceļa vagoni → kuģis;
- 2) auto, dzelzceļa vagoni → atklātā noliktavā → kuģis.

Kūdras atved uzņēmumā ar smago automašīnu ar piekabi, kurā var iekraut 8 – 12 t vai dzelzceļa vagonos, kuru kravnesība ir 19 t. Smagās automašīnas ir aprīkotas ar pašizkrāvēja piekabēm, un izkraušana no autotransporta tiek veikta ar izbēršanu. Tālāk ar frontālo kausa iekrāvēju un kāpurķēžu celtni palīdzību veido kūdras atklātā laukumā – noliktavā. Kravu uzglabā grēdās ar augstumu līdz 8 m. Kūdra tiek uzglabāta bez iepakojuma vienā atklātā betonētā laukumā. Avots ir laukuma veida, aizņem 1 500 m² lielu teritoriju. Vienlaicīgi var uzglabāt 10 000 t kūdras. Plānotais gada pārkraušanas apjoms kūdrai ir – 30 000 t (emisijas avots A6). Kūdras iekraušana uz kuģiem notiek piestātnēs KRS-1 un KRS-2. Ar frontālā kausa iekrāvēja palīdzību kūdras pieved pie piestātnes, kur atrodas kuģis un kūdras izkrauj piestātnē. Tālāk ar 2 mobilo kāpurķēžu celtniem, kas aprīkoti ar greiferiem, kuru tilpums 4 m³ notiek kūdras iekraušana no piestātnes uz kuģa tvertni. Pārkraušanas ražība vienam celtnim ir 150 t/h. Vienlaicīgi darbus var veikt ar 2 celtniem, kopējā izkraušanas ražība ir 300 t/h. Vienlaicīgi var veikt kūdras iekraušanu vienā kuģī, ietilpība ir vidēji 2 000 – 5 000 t. Iekraušanas kuģī ilgums ir 6-24 h.

Cementa pārkraušana.

Cementa pārkraušanu plānots veikt slēgtā veidā.

Cementa pārkraušanas darbību plāno saskaņā ar šādu shēmu (kravu plūsma):

- 1) kuģis → auto;
- 2) kuģis → dzelzceļa vagoni.

Cementu piegādās specializēts kuģis, kas ir aprīkots ar putekļu savākšanas sistēmu no visiem transporta mezgliem (konveijeriem, pārvietošanas ierīcēm), kā arī putekļu savākšanu no kuģa tilpnēm un no transportlīdzekļiem. Savāktie cementa putekļi automātiski nonāk atpakaļ kuģa tilpnē.

Sakarā ar to, ka uzņēmuma ražošanas jaudas neļauj palielināt kopējo apstrādājamo kravu apjomu (nav pietiekami daudz aprīkojuma, laiks, kas nepieciešams kuģiem piestāt pie piestātnēm utt.), gadījumos kad tiek pārkrauti 100000 t cementa, attiecīgi samazināsies cita veida kravu pārkraušana.

Cementa izkraušana plāno veikt piestātnēs KRS-2 vai KRS-1. Pārkraušanas komplekss tiks savienots ar kuģi ar jaudas signālu, gaisa un vakuuma palīdzību. Pārkraušanas ražība līdz 400 t/h. Kravu izsūknē ar saspīestu gaisu, kuru piegādā kuģa integrētais kravas apstrādes aprīkojums. Izkraušana iespējama veikt pneimatiski vai ar gravitācijas palīdzību. Putekļu emisija vidē tiek novērsta ar uz kuģa uzstādīto putekļu savācēju palīdzību.

Tehnoloģiskā procesa apraksts:

1. Cementi tiks pneimatiski pacelti no kravas tilpnēm uz piltuvi uz klāja. Piltuve ir aprīkota ar vakuumu un pārplūdi atpakaļ uz tilpnēm.
2. Skrūves konveijers pacels cementu un novietos to uz smagās kravas mašīnas iekraušanas rokas.
3. Cementi plūdis cauri „rokai” pa gaisa slaidu un iekritīs smagajā kravas mašīnā caur elastīgajām plēšām.
4. Starp „roku” un plēšām ir uzstādīts vārsts. Tas ir pievienots plēšu (kravas mašīnas iekšpusē) apakšā esošajam sensoram un, kad sensors signalizē par pilnu kravas mašīnu, vārsts aizvērsies.

Koksnes atkritumu (atkritumi ar klases kodu 191207) pārkraušana.

Uzņēmums veic koksnes atkritumu (atkritumi ar klases kodu 191207 (koksne, kas nesatur bīstamas vielas)) pārkraušanu (bez uzglabāšanas) līdz 100 000 t/gadā. Koksnes atkritumi ir koku atgriezumi, atlikumi no koku zāģēšanas u.c., kuru izmēri ir no 5 mm līdz 0,5 m.

Koksnes atkritumu pārkraušanas darbību plāno saskaņā ar šādu shēmu (kravu plūsma):

kuģis → auto

Koksnes atkritumi uz uzņēmumu tiek piegādāti ar kuģiem. Tālāk pietātnēs KRS-2 vai KRS-1, izmantojot multi-celtņus Multi Docker, kas aprīkoti ar greiferiem, koksnes atkritumi tiek izkrauti uzreiz kravas automašīnās un izvesti piegādei klientam – SIA „KRONOSPAN Rīga”. Koksnes atkritumi uzņēmumā netiek uzglabāti. Teritorija, uz kuras SIA „KS Terminal” plāno veikt koksnes atkritumu pārkraušanu, ir ar pretinfiltrācijas segumu. Lietus notekūdeņi no uzņēmuma teritorijas tiek savākti un attīrīti attīrīšanas iekārtās.

Koksnes atkritumi pēc sava tehniskā raksturojuma, ir līdzīgi šķeldai un attiecas uz dispersijas klasi – S5. Cieto daļiņu emisijas (to skaitā PM10 un PM2,5), pārkraujot koksnes atkritumus un šķeldu, ir aptuveni vienādas. Tiek plānots samazināt ikgadējo šķeldas pārkraušanas daudzumu, kā vietā būs koksnes atkritumi. Līdz ar to kopējais ostā pākrauto koksnes atkritumu un šķeldas daudzums nepārsniegs 200 000 t/gadā.

Saskaņā ar iesniegumu daļiņas, kas mazākas par 10 mikroniem atkritumos ir nenozīmīgs, tāpēc pārkraušanas procesā nenotiek apkārtējās vides piesārņošana. Uzņēmuma teritorijā atkritumi netiek uzglabāti un tos uzreiz izkrauj kravas autotransportā, un tālāk tos izved ārā no ostas teritorijas pie kravas pircēja. Plānotais trokšņu līmenis arī ir neliels, jo pārkraujamie materiāli neradīs troksni un kravas papildus pārstrāde netiks veikta.

Visām pietātnēm, kurās tiks pākrauti koksnes atkritumi, ir betona segums, un aprīkotas ar lietus kanalizācijas notekām. Lietus notekūdeņi tiek savākti un nosūtīti uz Somijā ražotu notekūdeņu attīrīšanas iekārtu OY LABKO AB, kur tie tiek attīrīti no suspendētām vielām un naftas produktiem.

Nebīstamo atkritumu – minerālu (piemēram, smiltis, akmeņi) ar atkritumu klasi 191209 pārkraušana un uzglabāšana.

Pietātnēs KRS-1, KRS-2 paredzēts pārkraut atkritumus ar atkritumu klases kodu 191209 (kas nesatur bīstamas vielas) līdz 200 000 t/gadā. Tos izkrauj no kuģa uz atklāta laukuma pietātnē, izmantojot multi-celtņus „Multi Docker”, kas aprīkoti ar greiferiem. Kopējā pārkraušanas ražība – līdz 300 t/h, un pēc tam tos ar frontālo iekrāvēju vai citu transportu nogādā uzglabāšanas laukumu.

Atkritumu (atkritumu klases kods – 191209) izkraušanu pietātnēs KRS-1 un KRS-2 veic ar mobilo celtni no kuģa kravas telpas speciālā metāla puskonteinerā, ar malām no 3 pusēm tā, lai tie neizbirtu uz platformas. Puskonteineram ir tādi paši izmēri kā kravas automašīnas virsbūvei, un tajā esošo smilšu daudzums nepārsniedz 10 t. To piepildot, ar frontālo iekrāvēju, smiltis tiek aizvestas uz uzglabāšanas laukumu A2. Šo konteineru var uzstādīt jebkurā pietātnes vietā, atkarībā no kuģa izvietojuma pietātnē, kravas tilpņu atrašanās vietas un citiem apstākļiem. Izkraujot no kuģa atkritumus (atkritumu klase – 191209) pietātnēs KRS-1 un KRS-2 izkraušana tiek veikta arī saskaņā ar otro variantu.

Kravas kuģi (200 000 t/gadā) → Izkraušana kravas autotransportā (200 000 t/gadā) → Pārvietošana uz atklātiem laukumiem (A2. – 9 000 m²), vienlaicīgi uzglabā līdz 20 000 t/gadā Ar pārvietojamo celtni krava no kuģa kravas telpas nekavējoties tiek izkrauta kravas automašīnas piekabē un pēc tam tiek nogādāta atklātā SIA „KS Terminal” teritorijā.

Abu veidu pārkraušana minerāliem (atkritumu klase – 191209) tiek veikta atkarībā no ražošanas un tehnoloģiskās lietderības.

Atkritumi (minerāli (piemēram, smiltis, akmeņi) ar atkritumu klasi – 191209 un citas kravas pietātnē KRS-3 netiek uzglabātas.

Atkritumi (minerāli (piemēram, smiltis, akmeņi) ar atkritumu klasi – 191209 tiks piegādāti ar kuģiem pie SIA „KS Terminal” ostas un tiks izkrauti no kuģa tvertnes uz atklāta laukuma pietātnē. Tālāk minerālus ar frontālo iekrāvēju vai citu transportu nogādās uz laukuma, kur tos uzglabās.

Minerāli, pēc SIA „Binders” laboratorijas veiktās analīzes rezultātiem, galvenokārt ir rupjas smiltis, kuras var izmantot būvniecības vajadzībām.

Minerāli saskaņā ar Eiropas Komisijas metodiku „BREF. Integrated Pollution Prevention and Control. Reference Document on Best Available Techniques on Emissions from Storage” attiecas uz dispersijas klasi – S4. Tomēr augsta mitruma un citu rādītāju dēļ makrodaļiņu emisijas šīs kravas uzglabāšanas laikā atbildīs emisijām no S5 dispersijas klases kravas uzglabāšanas.

Granulēta sēra pārkraušana.

Pašreizējā uzņēmuma Atļaujā B kategorijas piesārņojošai darbībai Nr. RI10IB0119 ir atļauja pārkraut un uzglabāt 200 tūkstošus tonnu minerālus (ar atkritumu klasi – 191209), kas attiecas uz dispersijas klasi S4. Granulēts sērs pēc fizikālajām un ķīmiskajām īpašībām ir līdzīgs minerāliem un arī attiecas uz dispersijas klasi S4. Līdz ar to sēra pārkraušanas un uzglabāšanas laikā putekļu emisijas atmosfērā nebūs lielākas kā minerālu pārkraušanas un uzglabāšanas laikā. Sēru plānots pārkraut un uzglabāt tajā pašā ražotnē, kur minerālus. Tikai sēra uzglabāšanas laiks 2. laukumā būs ievērojami mazāks nekā minerālvielu uzglabāšanas laiks. 2. laukumu sēra uzglabāšanai no trim pusēm aizsargās 6 metrus augsts norobežojošs žogs. Kopējais uzņēmumā pārkrauto dispersijas klases S4 kravu apjoms nemainīsies, jo, pārkraujot sēru, samazināsies minerālu pārkraušana.

Granulētā sēra pārkraušanu var veikt gan ar īslaicīgu uzglabāšanu atklātā laukumā 2, gan bez uzglabāšanas. Sēra pārkraušanas tehnoloģiskais process ir līdzīgs minerālu pārkraušanai. Tāpēc cieto daļiņu emisijas sēra apstrādes un uzglabāšanas laikā nebūs lielākas par emisijām, apstrādājot minerālus, kas ir apstiprinātas Atļaujā B kategorijas piesārņojošai darbībai Nr. RI10IB0119.

Pirmais sēra pārkraušanas variants ir sekojošs: kuģis → pietātnē → laukums 2 (īslaicīga glabāšana līdz 10 dienām) → pietātnē → kuģis.

Granulētais sērs ostā tiek piegādāts ar kuģiem, kuru kravnesība ir 3000 – 30000 tonnu. Sēra izkraušana no kuģiem notiek pietātnēs KRS-1, KRS-2. Izmantojot mobilos celtņus, kas aprīkoti ar 4 m³ lieliem greiferiem, to izkrauj pietātnē (A8. emisijas avots).

No avota A8 emisijas ir aprēķinātas saskaņā ar EPA AP42 un tās ir vienādas pārkraujot sēru vai minerālus. Pārkraušanas ražība ir 300 tonnas stundā vai 7000 tonnas diennaktī. Pēc tam ar autotransportu, kas aprīkots ar piekabēm, kuru kravnesība ir 10 tonnas, aizved kravu uz atklātu noliktavu. Noliktavās frontālais kausa iekrāvējs veido grēdas, kuru augstums ir 6 m, kur kravu uzglabā ne ilgāk kā 10 dienas. Sēru paredzēts uzglabāt laukumā Nr.2 (A2. emisijas avots).

Emisijas no avota A2 tiek aprēķinātas saskaņā ar EPA AP42 un ir vienādas, pārkraujot sērs vai minerālus. Tāpēc, pārkraujot sēru saskaņā ar pirmo variantu, cieto daļiņu emisija atbildīs izšķirtspējai Nr RI10IB0119.

Granulētais sērs iekraušana uz kuģiem notiek pietātnēs KRS-1 un KRS-2. Ar frontālā kausa iekrāvēja palīdzību šķeldu pieved pie pietātnes, kur atrodas kuģis un izkrauj pietātnē. Tālāk ar 2 mobilo kāpurķēžu celtņiem, kas aprīkoti ar greiferiem, kuru tilpums ir 4 m³, notiek sērs iekraušana no pietātnes uz kuģa tvertni (A7. emisijas avots). Pārkraušanas ražība ir 300 tonnas stundā.

Otrais sēra pārkraušanas variants ir: kuģis → pietātnē → kuģis.

Sēra izkraušana no kuģiem notiek pietātnēs KRS-1, KRS-2, iekraušana tiek veikta uz cita kuģa tuvējā pietātnē. Piesārņojošo vielu emisijas no šiem avotiem tiek aprēķinātas saskaņā ar EPA AP42 un aprēķiniem tiek ņemtas citas puteklainākas kravas. Tāpēc, pārkraujot sēru saskaņā ar otro iespēju, cieto daļiņu emisija atbildīs atļaujai Nr RI10IB0119.

Administrācijas ēkas apkurei un siltajam ūdenim ir uzstādīti 2 katli „Buderus G 234X” ar 0,05 MW lielu jaudu katrs (emisijas avots A10). Kā kurināmo izmanto dabasgāzi.

Dienesta 10.03.2020. novērtējums:

Tā kā katlumājas kopējā jauda ir 0,1 MW, tad saskaņā ar MK 30.11.2010. noteikumiem Nr.1082, „Kārtība, kādā piesakāmas A, B un C kategorijas piesārņojošas darbības un izsniedzamas atļaujas A un B kategorijas piesārņojošo darbību veikšanai” katlumāja nav klasificējama kā C kategorijas piesārņojoša darbība, līdz ar to atļaujā nav izvirzīti nosacījumi katlu darbībai.

Lai uzpildītu uzņēmuma transportu (autoiekrāvēju, autoceltņus) ar dīzeļdegvielu, uzņēmumā ir dīzeļdegvielas uzpildes punkts.

Dīzeļdegvielas uzpildes punkta sastāvā ir:

- 1 virszemes tērauda rezervuārs ar tilpumu 6 m³ – modelis HTR-6;

- 1 sadales kolonna transporta uzpildei,

- teritorija ir aprīkota ar pieņemšanas akām, kas domātas lietus ūdeņu un citu šķidrumu savākšanai un tālāk savāktos šķidrumus novada uz tuvākajām attīrīšanas iekārtām – Somijas firmas OY LABKO AB (smilšu atdalītājs EuroHEK 800 un eļļas atdalītājs EuroPEK) ar jaudu – 30 l/s,

- 3 urbumi, kuru dziļums ir 4,5 m, kas ir domāti gruntsūdens paraugu ņemšanai, lai noteiktu naftas produktus gruntī un gruntsūdenī, kas norādīti MK 12.06.2012. noteikumu Nr.409 „Noteikumi par vides aizsardzības prasībām degvielas uzpildes stacijām, naftas bāzēm un pārvietojamām cisternām”.

Dīzeļdegvielas daudzums, kas gada laikā tiks uzglabāts tvertnē, ir 800,0 t. Katru gadu tiek kontrolēti rezervuāri saskaņā ar MK 20.02.2001. noteikumiem Nr.74 „Prasības degvielas uzpildes staciju tehnoloģiskajām iekārtām un iekārtu tehniskās uzraudzības kārtība”.

Dienesta 10.03.2020. novērtējums:

Uz degvielas uzpildes punkta darbību attiecas MK 12.06.2012. noteikumu Nr.409 „Noteikumi par vides aizsardzības prasībām degvielas uzpildes stacijām, naftas bāzēm un pārvietojamām cisternām” prasības, izņemot šo noteikumu 5., 6. un 7. punkts, kā arī 4. un 8. punktā minētās prasības attiecībā uz pazemes ūdeņu izpēti un novērošanas sistēmu izveidi, jo degvielas uzpildes punkta rezervuāru tilpums ir mazāks par 30 m³ un tajos uzglabā dīzeļdegvielu pašpatēriņa vajadzībām.

Koksnes impregnēšana notiek divās 5 x 2 metru vannās, kuru tilpums 10 m³. Laukums apkārt vannām ir betonēts. Viss laukums ar vannām atrodas zem nojumes, lai novērstu lietus ūdeņu piesārņošanu ar koksnes aizsardzības līdzekļiem. Impregnēšanas procesa kompleksa jumta izmēri ir 50 x 10 m. Sekojoši impregnēšanas vannas un laukums, kur uzglabā zāģmateriālus atrodas zem jumta, saskaņā ar MK 17.08.2004. noteikumu Nr.726 „Vides prasības koksnes ķīmiskai aizsardzībai (impregnēšanai)” 6.punkta prasībām.

Koksnes impregnēšanas apjoms būs 50 000 m³ gadā. Impregnēšana tiek veikta ar iemērķšanas metodi. Koksnes impregnēšanai tiek izmantots – 2 t koncentrāta. Zāģmateriālus ar iekrāvēju pieved pie vannām un tās iemērc šķīdumā uz 30 min. Pēc tam zāģmateriālus izceļ no vannām un tur virs tām 30 min., lai pilnībā notecinātu lieko šķīdumu un tālāk tās aizved uz uzglabāšanas laukumu. Paredzēts, ka uzņēmumā normālā darba režīmā strādā 150 darbinieki.

Visi uzņēmuma iecirkņi (kuģu iekraušanas darbi, katlumāja, koksnes impregnēšanas iecirknis) strādā 24 stundas diennaktī, 365 dienas gadā.

Plānotie darbi, birstošu un nebirstošu kravu, t.sk., atkritumi (minerāli (piemēram, smiltis, akmeņi) ar atkritumu klasi – 191209, koksnes atkritumi (atkritumu klasi – 191207) un metāllūžņi, un kūdras pārkraušanu, tiks veikti jau esošā uzņēmuma laukumā un pārkraušanai izmantos jau esošā uzņēmuma iekārtas un transportu.

Dienesta 03.09.2021. novērtējums:

Dienests atļaujā izvirza nosacījumus par bīstamo atkritumu veidošanos un to savākšanu, kas rodas koksnes impregnēšanas procesā – koksnes konservanti, kas rodas kokmateriālu impregnēšanas procesā. Dienesta ieskatā atkritumi veidojas uz laukuma, kur uzglabā kokmateriālus pēc impregnēšanas. Atbilstoši MK 19.04.2011. noteikumu Nr.302 „Noteikumi par atkritumu klasifikatoru un īpašībām, kuras padara atkritumus bīstamus” atkritumu klasifikatoram – 030205 (citi koksnes konservanti, kas satur bīstamas vielas).

Dienests atļaujā izvirza nosacījumu, ka koksnes aizsardzības līdzekļus, kas savākti koksnes ķīmiskās aizsardzības (impregnēšanas) vietās, kur tiek veikta koksnes ķīmiskā apstrāde pret zilējumu un pelējumu (ar iemērķšanas paņēmieni), kā arī tiek uzglabāti šim procesam nepieciešamie koksnes aizsardzības līdzekļi, izmanto atkārtoti vai jāsavāc atsevišķi, lai nodotu komersantam, kuram ir atbilstoša atļauja minēto atkritumu apsaimniekošanai. Nogulsnes no tvertņēm, kurās notiek koksnes ķīmiskā apstrāde pret zilējumu un pelējumu, izvāc un apsaimnieko atbilstoši lietoto koksnes aizsardzības līdzekļu ķīmiskās vielas vai ķīmiskā produkta drošības datu lapām.

9.2. tīrākas ražošanas pasākumi, labākie pieejamie tehniskie paņēmieni (A kategorijas iekārtām) un atkritumu samazināšana (norāda, kā tiek nodrošināta izejmateriālu, ķīmisko vielu vai ķīmisko produktu, ūdens un enerģijas patēriņa samazināšana, bīstamo ķīmisko vielu aizstāšana, otrreizējo izejmateriālu izmantošana vai pārstrāde);

Kravas izkraušanas kompleksa teritorija piestātnēs KRS-1, KRS-2, kā arī atklāto noliktavu laukumi ģenerālkraavu un beramo kraavu glabāšanai ir ar cieto segumu, lai pasargātu augsnes virskārtu un regulāri tā tiek uzkopta. Teritorijas apkopi veiks ar iekrāvēju, kas savāks kopā putekļus un nepieciešamības gadījumā tās tiks samitrinātas ar laistāmām mašīnām. Apaļkoku glabāšanai laukumiem nav cietā seguma, bet regulāri teritoriju attīra no koku mizām un atkritumiem.

Uzņēmumā ir plānots veikt dažādus pasākumus, lai samazinātu putekļu daudzumu sēru pārkraušanas laikā:

- izmantot organizatoriskus (greifera augstuma samazināšana tā iztukšošanai, greifera pilnīga aizvēršana pēc materiāla satveršanas, ķīmisko vielu iepakojuma drošības pārbaude, transportlīdzekļu kustības ātruma pielāgošana u.c.) un tehniskus (regulāra tehnikas pārbaude, tiks izmantota aizsargplēve u.c.) pasākumus emisiju samazināšanai;
- regulāri, gada siltajās dienās, veikt sēra grēdas laistīšanu 2. laukumā ar speciālu laistīšanas mašīnu;
- pārkraušanas darbi tiks pārtraukti, ja vēja ātrums pārsniegs 10 m/s;
- nelabvēlīgos laika apstākļos samazināt kraavu iekraušanas ātrumu un intensitāti kuģos;
- nodrošināt uzglabāšanas laukumu un ceļu tīrīšanu.
- veiks sēra uzglabāšanas laukuma un ceļu tīrīšanu, sēra uzglabāšana un pārkraušana tiks organizēta objektos ar ūdensizturīgu pārklājumu, kas ir viegli tīrāms un nepiesārņo gruntsūdeņus;
- pēc katras kravas operācijas tiks veikta attīrīšanas iekārtu pārbaude un nepieciešamības gadījumā tīrīšana un filtru materiālu nomaiņa.

Lai samazinātu sēra iekļūšanas iespējamību ūdenī šāda veida pārkraušanas laikā, tiks organizēti aizsardzības organizatoriski un tehniski pasākumi, piemēram, starp kuģi un piestātņi vai starp kuģi un kuģi ierīkojot aizsargplēvi, ja nepieciešams.

Sēra pārkraušanu plāno veikt piestātnēs, kuras ir ar pretinfiltrācijas segumu (betona virsma) un ir lietūs kanalizācijas sistēma. Lietus ūdens notecei izmantots dabiskais reljefa slīpums, pa cietu seguma virsmu (asfaltbetonu), tad tālāk pa kolektoru notekūdeņus novada attīrīšanas iekārtā Somijas firmas „OY LABKO AB”, kas attīra no smalkajām daļiņām un naftas produktiem. Teritorija, uz kuras tiks veiktas pārkraušanas operācijas, atrodas 1000 m no dzīvojamā rajona,

tāpēc trokšņu līmenis nebūs augstāks par pieļaujamo un uzņēmums neplāno pasākumus, kas samazinās troksni.

Visas kravas ir pieskaitāmas pie nebīstamām, izņemot cementu un sēru.

Cementa pārkraušanas darbībām izmanto modernās iekārtas un tehnoloģijas. Viss pārkraušanas process pietātnē no kuģa uz transportu ir automatizēts un aprīkots ar putekļu savākšanas, novadīšanas un attīrīšanas sistēmu, kas var veidoties, pārberot un transportējot cementu. Gaisa ar cementa putekļiem tiek savākts no vagoniem un transportlīdzekļiem, kā arī no konveijeriem un pārbēršanas mezgļiem, un tālāk caur gaisa vadiem tiek nogādāts atpakaļ uz kuģa un attīrīts divos Grenlandes filtros, kas ir aprīkoti ar daudzslāņu auduma filtriem MJB, kas izgatavoti no polistirola ar attīrīšanas efektivitāti līdz 99,5%. Visos iekraušanas posmos gaisa neieplūst apkārtējā vidē. Pēc tam cementu pircējam piegādā hermētiski noslēgtos vagonos vai ar cementa kravas automašīnu.

Uzņēmuma teritorijā cements netiks uzglabāts un to uzreiz izkraus kravas transportā, un tālāk izvedīs no ostas teritorijas pie kravas pircēja. Plānotais trokšņu līmenis arī ir neliels, jo pārkraujamie materiāli neradīs troksni un kravas papildus pārstrāde netiks veikta.

Cementa izkraušanu plāno veikt pietātnēs KRS-2 vai KRS-1, kuras ir aprīkotas ar ūdensnecaurlaidīgu segumu (betona virsma) un tiem ir lietots kanalizācijas sistēma. Lietus ūdens notecei izmantots dabiskais reljefa slīpums, pa cietu seguma virsmu (asfaltbetonu), tad tālāk pa kolektoru notekūdeņus novada attīrīšanas iekārtā Somijas firmas OY LABKO AB, kas attīra no smalkajām daļiņām un naftas produktiem.

Metāllūžņu pārkraušanas un uzglabāšanas procesā nenotiek apkārtējās vides piesārņošana, jo krava nav putekļaina, to uzglabā uz cieta ūdensnecaurlaidīga pamata un laukumu regulāri apkopj. Tā, kā pārkraušanas darbi notiek tikai dienas laikā un materiāli netiek ne griezti, ne skaldīti vai tml., nav paredzams, ka varētu tikt pārsniegts trokšņa līmenis, kas norādīts MK 07.01.2014. noteikumos Nr.16 „Trokšņa novērtēšanas un pārvaldības kārtība”.

Noliktava metāllūžņu uzglabāšanai ir ar ūdensnecaurlaidīgu segumu (betona virsma) un nožogota pa perimetru ar betona plākšņu žogu. Uzņēmuma teritorijā ir lietots notekūdeņu kanalizācijas sistēma.

Pie zāgmateriālu apstrādāšanas ar antiseptiķi tiek pielietots preparāts ARLAT. Tas ir daudzreizējās lietošanas preparāts bez lietošanas ilguma termiņa. Impregnēšana notiek divās vannās. Pakāpeniski pēc šķīduma samazināšanas to pieliek vannās klāt. Zāgmateriālus pēc to apslāpēšanas 30 minūtes tur virs vannas līdz pilnīgas preparāta notecēšanas un tā iesūkšanas koksnē. Tāpēc virsmas piesārņošana nenotiek.

Uzņēmums neplāno veikt pārkraušanas un uzglabāšanas darbības ar zāgmateriāliem, kas ir apstrādāti ar kreozotu.

Lietus notekūdeņi no dīzeļdegvielas uzpildes stacijas teritorijas pirms ievadīšanas pilsētas sadzīves kanalizācijā tiek attīrīti no suspendētām vielām un naftas produktiem. Attīrīšana notiek Somijas firmas OY LABKO AB attīrīšanas iekārtās, kas sastāv no smilšu atdalītāja un eļļas atdalītāja.

Saskaņā ar MK 12.06.2012. noteikumiem Nr.409 „Noteikumi par vides aizsardzības prasībām degvielas uzpildes stacijām, naftas bāzēm un pārvietojamām cisternām” ir izstrādāta programma, lai apsektu un pārbaudītu naftas produktu klātbūtni uzņēmuma gruntsūdeņos un gruntī. Saskaņā ar programmu ir ierīkoti 2 urbumi, kuru dziļums ir 1,5m.

9.3. vides aizsardzības prasību ieviešana - operators esošām iekārtām sagatavo plānu normatīvajos aktos noteikto vides aizsardzības prasību izpildes nodrošināšanai un tīrākas ražošanas ieviešanai. A kategorijas iekārtām plānā jāparāda, kā plānots sasniegt labāko pieejamo tehnisko paņēmieni vadlīnijās noteiktos nosacījumus. Ja iekārta pilnībā atbilst visām normatīvajos aktos noteiktajām vides aizsardzības prasībām, bet A kategorijas iekārta - arī labāko pieejamo tehnisko paņēmieni vadlīnijās noteiktajiem nosacījumiem, operators plānu neiesniedz;

Uzņēmumā ir plānots veikt dažādus pasākumus, lai samazinātu putekļu daudzumu pārkraušanas laikā:

- izmantot organizatoriskus (ķīmisko vielu iepakojuma drošības pārbaude, transportlīdzekļu kustības ātruma pielāgošana u.c.) un tehniskus (regulāra tehnikas pārbaude, jaunās speciālās tehnoloģijas izmantošana u.c.) pasākumus vides aizsardzībai, sēru pārvietošanas un pārkraušanas laikā,
- nelabvēlīgos laika apstākļos samazināt kravu iekraušanas ātrumu un intensitāti kuģos.

Uzņēmumā ir plānots veikt dažādus pasākumus, lai samazinātu putekļu daudzumu pārkraušanas laikā.

Veicamie pasākumi, izmantojot greiferu un pašgrābi:

- kritiena augstuma samazināšana, kad atlaiž satverto materiālu (līdz 1,0 m);
- greifera pilnīga aizvēršana pēc materiāla satveršanas;
- pēc greifera iztukšošanas - greifera pietiekami ilga paturēšana piltuvē;
- stiprā vējā (virs 10 m/s) - greifera izmantošanas pārtraukšana.

Uzglabāšanas vietu ierīkojums un ekspluatācija:

- pārvadājumu attālumu samazināšana;
- transportlīdzekļu kustības ātruma pielāgošana (5-10 km/h);
- ciets ceļa segums.

Kravu pārvadājums:

- smagkravas automobiļu aprīkošana ar mehāniskiem vai hidrauliskiem slēģiem;
- ceļu tīrīšana un mitrināšana.

Putekļu daudzuma samazināšanai ir plānots veikt pastāvīgus monitoringus vēja virzienam un ātrumam un pareizai kraušanas operācijas veikšanai (greifera augstuma samazināšana tā iztukšošanai, transportlīdzekļu kustības ātruma pielāgošana). Regulāri gada siltajās dienās notiek uzņēmuma ceļu laistīšana, pa kuru notiek kravas pārvietošana.

Beramkravu pārkraušanas darbi tiks pārtraukti, ja vēja ātrums pārsniegs 10 m/s, kā arī tiks izmantotas organizatoriskas un tehniskas metodes putekļu emisiju samazināšanai dažādo kravu pārvietošanas un pārkraušanas laikā.

Teritorija, uz kuras tiek veiktas kraušanas operācijas, atrodas 1000 m no dzīvojamā rajona, pārkraušana notiek tikai dienas laikā un materiālu negriež un neskaldā, tāpēc trokšņu līmenis nav augstāks par pieļaujamo, līdz ar to uzņēmums neplāno pasākumus, kas samazinātu troksni.

Uzņēmums strādās pie tehnoloģisko iekārtu efektīvas izmantošanas, uzlabos ražošanas un darba organizāciju atbilstoši likumdošanas un Eiropas Savienības normu prasībām, ja tas būs nepieciešams

9.4. Iespējamās avārijas un to seku samazināšana - norāda, kādi ir avārijas situāciju likvidācijas līdzekļi, ugunsdzēsības noteikumi un kā tiek nodrošināta ugunsdzēsībai paredzētā ūdens glabāšana. Norāda, ja iekārtai nav nepieciešama rūpniecisko avāriju novēršanas programma vai drošības pārskats un objekta avārijgatavības plāns.

Dienesta 22.06.2023. novērtējums:

Atbilstoši MK 19.09.2017. noteikumu Nr.563 „Paaugstinātas bīstamības objektu apzināšanas un noteikšanas, kā arī civilās aizsardzības un katastrofas pārvaldīšanas plānošanas un īstenošanas kārtība” (turpmāk – MK noteikumi Nr.563) prasībām dīzeļdegvielas kvalificējošais daudzums saskaņā ar minēto noteikumu 1.pielikuma 2.tabulu ir 70 t. Dīzeļdegvielas tvertnē uzglabātas 5 t, bīstamo vielu daudzuma kritērijs ir zemāk par 1, līdz ar to uz uzņēmuma darbību nav attiecināmas MK noteikumu Nr.563 prasības.

Objektam nav nepieciešama rūpniecisko avāriju novēršanas programma vai drošības pārskats un objekta avārijgatacības plāns atbilstoši MK 01.03.2016. noteikumos Nr.131 „Rūpniecisko avāriju riska novērtēšanas kārtība un riska samazināšanas pasākumi” noteiktajām prasībām.

Ņemot vērā piesārņojošās darbības specifiku, iespējamās avārijas ir:

- ugunsgrēks (rīcību ugunsgrēka gadījumā nosaka „Rīcības plāns ugunsgrēka gadījumā”);
- eļļas vai dīzeļdegvielas noplūde no iekrāvējiem, transportiem un celtņiem (savākšanai tiks izmantotas absorbentus un tās tālāk apsaimniekotas kā bīstamie atkritumi, nododot komersantam, kam ir nepieciešamās atļaujas);
- koksnes impregnēšanai izmantotā šķīduma noplūde;
- iekrāvēju, autotransportu un celtņu sadursme.

Ugunsgrēka gadījumā rīkojas saskaņā ar izstrādāto „Rīcības plāns ugunsgrēka gadījumā” un “Ugunsdrošības pasākumu instrukciju”.

Uzņēmumā ir ugunsdzēsības ūdensvads, kas iet pa piestātņi un ir visapkārt šķēldas u.c. kokmateriālu laukumiem. Uz ugunsdzēsības ūdensvada ir uzstādīti 6 hidranti, ūdens papildināšana tiek veikta no Daugavas. Ugunsgrēka gadījumā paredzēts ņemt ūdeni no Daugavas. Ierīkoti arī 2 laukumi ugunsdzēsības mašīnām ūdens ņemšanai no upes. Bez tam ugunsdzēsības gadījumam uzņēmumā ir avārijas situāciju likvidācijas līdzekļi: 140 m garas šļūtenes, PA-6 markas (pulvera un ogļskābes) ugunsdzēsāmie aparāti – 42 gab, OU-5 un OU-25 markas ugunsdzēsāmie aparāti – 10 gab., katrā ražošanas telpā uzstādīti ugunsdzēsības krāni ar ugunsdzēsības šļūtenēm.

SIA „KS Terminal” ir „Rīcības plāns neparedzēta piesārņojuma gadījumā”, kā rīkoties, ko izstrādājusi Rīgas Brīvostas pārvalde, ja izlīst ostā naftas produkti. Plāns ietver sevī apziņošanas, piesārņojuma lokalizācijas, produktu savākšanas un seku likvidēšanas kārtību neparedzētas naftas noplūdes gadījumā. Augstāk minētais plāns tika sastādīts pēc ostas administrācijas pieprasījuma iespējamo neparedzēto situāciju gadījumiem. Uzņēmuma teritorijā kuģu uzpildīšana ar naftas produktiem nav paredzēta.

Naftas produktu un koksnes impregnēšanai izmantotā šķīduma noplūdes gadījumiem uzņēmuma rīcībā ir 100 l „XTL” markas absorbenta.

9.5. Iekārtas darbība netipiskos apstākļos – norāda, kādi ir iespējamie iekārtas darbības netipiskie apstākļi (piemēram, iekārtas vai tās daļas ieregulēšana vai testēšana, iekārtas palaišana un apstādināšana, darbības traucējumi, iekārtas īslaicīga apstādināšana, iekārtas darbības ierobežošana vai apturēšana nelabvēlīgos meteoroloģiskos apstākļos). Norāda, kādas emisijas rodas iekārtas darbības netipiskos apstākļos (norādot emisijas gaisā, ūdenī);

Uzņēmuma darbībā nav prognozējami iekārtu darbības netipiskie apstākļi.

Sliktos meteoroloģiskos apstākļos (liels vēja ātrums, migla, zema vai augsta temperatūra) darba procesu var norobežot, vai arī pilnīgi apstādināt. Ja vēja ātrums ir virs 10 m/s tiek pārtrauktas visas iekraušanas un izkraušanas darbības ostā. Brīdinājums par nelabvēlīgiem meteoroloģiskiem apstākļiem ir pa visu ostu, ko izziņo Rīgas brīvostas speciāli dienesti, kā arī nepārtraukti tiek vēroti laika apstākļi internetā.

9.6. Iekārtas izvērtētās alternatīvas un izvēlēto risinājumu – norāda iesnieguma izstrādes gaitā izvērtētās iekārtā pielietojamo tehnoloģiju, tehnisko paņēmieni vai pasākumu alternatīvas.

Uzņēmuma darbībā nav konstatēti normatīvu pārsniegumi (atbilstoši gaisa piesārņojuma aprēķiniem), līdz ar to uzņēmums neapsver alternatīvu tehnoloģiju ieviešanu.

C sadaļa. Izejmateriāli un ķīmiskās vielas, enerģija un ūdens 9

Uzņēmuma pamatdarbība ir beramkravu un ģenerālkraavu iekraušana/izkraušana no kuģiem, autotransporta, dzelzceļa vagoniem un uzglabāšana ostā.

Plānotais ģenerālkraavu (čuguna sagataves, dzelzs briketes, zāģmateriāli, apaļkoki, metāllūžņi un citas ģenerālkraavas) pārkraušanas un uzglabāšanas apjoms – 1 100 000 t/gadā.

Plānotais pārkraušanas un uzglabāšanas apjoms birstošām neiepakotām kravām – 1 950 000 t/gadā, t.sk.:

- šķelda (t.sk. koksnes atkritumi – 100 000 t/gadā (ar atkritumu klases kodu 191207)) (S5 dispersijas klases produkts) – 200 000 t/gadā;
- graudaugu produkti (S3 dispersijas klases produkts) – 700 000 t/gadā;
- šķembas (S5 dispersijas klases produkts) – 300 000 t/gadā;
- dzelzs rūda un tās sakausējumi (S5 dispersijas klases produkts) – 400 000 t/gadā;
- reciklētais asfalts (S5 dispersijas klases produkts) – 20 000 t/gadā;
- kūdra (S4 dispersijas klases produkts) – 30 000 t/gadā;
- cements (bez uzglabāšanas) – 100 000 t/gadā;
- minerāli (piemēram, smiltis, akmeņi, ar atkritumu klasi – 191209) vai *granulēts sērs* (S4 dispersijas klases produkti) – 200 000 t/gadā.

Lai nodrošinātu autotransportu (autoiekrāvēju, autoceltņu) ar degvielu, uzņēmumā uzstādīta viena pārvietojamā tvertne ar tilpumu 6 m³ dīzeļdegvielas uzglabāšanai ar izsniegšanas ierīci. Dīzeļdegvielas patēriņš – 800 t/gadā.

Koksnes impregnēšanai izmanto bīstamo ķīmisko vielu – ARLAT, tas ir maztoksisks ķīmiskais preparāts, kas nerada kaitīgu ietekmi uz zīdītājdzīvnieku veselību. Antiseptika gada patēriņš – 2 t. Koksnes impregnēšanas apjoms būs 50 000 m³ gadā.

Administrācijas ēkas apkurei un nodrošinātu ar silto ūdeni ir uzstādīti 2 katli Buderus G 234X ar kopējo nominālo siltuma jaudu 0,1 MW.

Kurināmā veids – dabasgāze, gada patēriņš – 35 000 m³/gadā.

Uzņēmums neplāno veikt pārkraušanas un uzglabāšanas darbības ar zāģmateriāliem, kas ir apstrādāti ar kreozotu.

SIA "KS Terminal" savā teritorijā plāno pārkraut jauna veida beramkravu – granulētu sēru. Gadā plānots pārkraut un īslaicīgu uzglabāt (ne ilgāk par 10 dienām) ne vairāk kā 200 tūkstošus tonnu granulēto sēru.

Pašreizējā uzņēmuma Atļaujā B kategorijas piesārņojošai darbībai Nr. RI10IB0119 ir atļauja pārkraut un uzglabāt 200 tūkstošus tonnu minerālus (ar atkritumu klasi – 191209), kas arī attiecas uz dispersijas klasi S4. Granulēts sērs pēc fizikālajām un ķīmiskajām īpašībām ir līdzīgs minerāliem, sēra mitruma saturs ir aptuveni tāds pats kā minerāliem. Līdz ar to sēra pārkraušanas un uzglabāšanas laikā putekļu emisijas atmosfērā nebūs lielākas kā minerālu pārkraušanas un uzglabāšanas laikā. Sēru plānots pārkraut un uzglabāt tajā pašā ražotnē, kur minerālus. Tikai sēra uzglabāšanas laiks 2. laukumā būs ievērojami mazāks nekā minerālvielu uzglabāšanas laiks. 2. laukumu sēra uzglabāšanai no trim pusēm aizsargās 6 metrus augsts norobežojošs žogs. Kopējais uzņēmumā pārkrauto dispersijas klases S4 kravu apjoms nemainīsies, jo, pārkraujot sēru, samazināsies minerālu pārkraušana.

2.Tabula. Ķīmiskās vielas, maisījumi un citi materiāli, ko izmanto ražošanas procesā kā izejmateriālus vai palīgmateriālus un kuri nav klasificēti kā bīstami

Ķīmiskā viela vai maisījums (vai to grupa)	Ķīmiskā viela vai maisījuma veids	Izmantošanas veids	Uzglabātais daudzums (t), uzglabāšanas veids	Izmantotais daudzums gadā (t)
Dzelzs rūda un to sakausējumi (S5 dispersijas klase)	neorganiska viela	Pārkraušana un uzglabāšana	Vid. – 20 000, maks. – 40 000 uzglabāšana atklātā noliktavā	400000
Kūdra (S4 dispersijas klase)	organiska viela	Pārkraušana un uzglabāšana	Vid. –5 000, maks. – 10 000, uzglabāšana atklātā noliktavā	30000
Šķembas (S5 dispersijas klase)	neorganiska viela	Pārkraušana un uzglabāšana	Vid. – 25 000, maks. – 50 000 uzglabāšana atklātā noliktavā	300000
Šķelda (S4 dispersijas klase)	koks	Pārkraušana un uzglabāšana	Vid. – 10 000, maks. – 20 000, uzglabāšana atklātā noliktavā	200000
Graudaugu produkti (S3 dispersijas klase)	organiska viela	Pārkraušana un uzglabāšana	Vid. – 15000, maks. - 30000 uzglabāšana slēgtā noliktavā	700000
Reciklētais asfalts (S5 dispersijas klase)	neorganiska viela	Pārkraušana un uzglabāšana	Vid. – 10000, maks. – 20000 uzglabāšana atklātā noliktavā	20000
Minerāli (piemēram, smiltis, akmeņi, atkritumu klase 191209) (S4dispersijas klase)	organiska viela	Pārkraušana, uzglabāšana	Vid. – 10 000, maks. – 20 000, uzglabāšana atklātā laukumā	200000
Koksnes atkritumi (atkritumu klase 191207) (S4 dispersijas klase)	organiska viela	Pārkraušana	Neuzglabā	100000
Apaļkoki	koks	Pārkraušana un uzglabāšana	Vid. – 25000, maks. - 50000, uzglabāšana atklātā noliktavā	100000
Zāgmateriāli	koks	Pārkraušana un uzglabāšana	Vid. – 20 000, maks. - 40000, uzglabāšana atklātā vai slēgtā noliktavā	100000
Ģenerālkravas (fasētās preces, OSB)	neorganiska viela	Pārkraušana un uzglabāšana	Vid. – 20000, maks. - 40000, uzglabāšana atklātā vai slēgtā noliktavā	400000
Čuguna sagataves	metāls	Pārkraušana un uzglabāšana	Vid. – 20000, maks. - 30000,uzglabāšana atklātā vai slēgtā noliktavā	50000
Dzelzs briketes	metāls	Pārkraušana un uzglabāšana	Vid. – 20000, maks. - 30000, uzglabāšana slēgtā noliktavā	50000
Metāllūžņi	metāls	Pārkraušana un uzglabāšana	Vid. – 25000, maks. - 35000, uzglabāšana atklātā noliktavā	400000
Zāgmateriāli	koks	Impregnēšana	1500 m3, zem nojumes	50000

3.Tabula. Bīstamās ķīmiskās vielas un maisījumi, kas izmantoti ražošanā kā izejmateriāli, palīgmateriāli vai veidojas starpproduktos vai gala produktos

Ķīmiskā viela vai maisījums (vai to grupa)	Ķīmiskā viela vai maisījuma veids	Izmantošanas veids	EK numurs	CAS numurs	Bīstamības klase	Bīstamības apzīmējums (H kods)	GHS bīstamības piktogramma	Drošības prasību apzīmējums (P kods)	Uzglabātais daudzums (t), uzglabāšanas veids	Izmantotais daudzums (tonnas/gadā)
Dīzeļdegviela	naftas produkti	Degviela	269-822-7	68334-30-5	Flam. Liq. 3 uzliesmojošs šķidrums	H226 H304 H315 H332 H351 H373 H411	GHS02 GHS07 GHS08 GHS09	P210 P261 P280 P301+P310 P331 P501	5 t; tvertnē virs zemes	400
Arlat-1	organiska viela	Zāgmateriālu piesūcināšana	263-080-8 5-185-5	61789-71-7 1310-73-2 1303-96-4	Skin Irrit. 2 kodīgs/kairinošs ādai	H315 H302, H314, H315+ H320	GHS07	P262, P305+ P352, P303+ P352, P280	0,2 plastmasas mucās	2
Cements	neorganiska viela	Pārkraušana	266-043-4 297-648-1	65997-15-1 93685-99-5	Skin Irrit. 2 kodīgs/kairinošs ādai	H315 H317 H318 H335	GHS05 GHS07	P102; P280 P501 P305+P351+ P338+P310 P302+P352+ P333+P313 P261+P304+ P340+P312	Uzglabāšana nenotiek	100000
Granulēts sērs	neorganiska viela	Pārkraušana un uzglabāšana	231-722-6	7704-34-9	Unst. Expl. nestabila sprādzienbīstama viela	H315	GHS07	P280 P302+P352 P332+P313	35 000 uzglabāšana atklātā noliktavā, S4 dispersijas klases daudzums (200 000 t/gadā) nemainās, pārkraujot granulēto sēru, par tādu pašu apjomu samazināsies beramkravu S4 dispersijas klases (minerāli ar atkritumu klasi 191209) pārkraušana	200000

Dienesta 22.06.2023. novērtējums:

Operators papildinājis esošās Atļaujas 3.tabulu ar informāciju par jaunu uzņēmumā pārkraujamo beramkravu - granulēto sēru, kuras dispersijas klase ir S4 atbilstoši references dokumentā „Emission from Storage” 8.4. pielikumā “Dispersion classes of solid bulk materials” iekļautajam beramkravu klasifikatoram.

4.Tabula. Kurināmā vai degvielas izmantošana siltumenerģijai, elektroenerģijai un transportam iekārtā

Kurināmā veids	Gada laikā izlietotais daudzums	Sēra saturs (%)	Izmantots ražošanas procesiem	Izmantots apsildei	Izmantots transportam iekārtas teritorijā	Izmantots elektroenerģijas ražošanai
Dīzeļdegviela(t)	0	0.05			800	
Dabas gāze (1000 m3)	0	0		35		

5.Tabula. Uzglabāšanas tvertņu saraksts

Kods	Uzglabāšanas tvertnes saturs	Tvertnes izmēri (m3)	Tvertnes vecums (gados)	Tvertnes izvietojums	Iepriekšējais pārbaudes datums	Nākamais pārbaudes datums
B1	Dīzeļdegviela	6	18	Virš zemes		

Dienesta 22.06.2023. novērtējums:

Uzglabāšanas tvertnes tilpums ir mazāk par 10 m³, līdz ar to uz tvertni nav attiecināmas MK 28.08.2001. noteikumu Nr.384 „Bīstamu vielu uzglabāšanas rezervuāru tehniskās uzraudzības kārtība” prasības.

C sadaļa. Izejmateriāli un ķīmiskās vielas, enerģija un ūdens 10

Atkritumu sadedzināšanas un līdzsadedzināšanas iekārtas uzņēmuma rīcībā nav, jo ražošanas procesa gaitā nerodas tādi atkritumi, kurus būtu nepieciešams sadedzināt.

C sadaļa. Izejmateriāli un ķīmiskās vielas, enerģija un ūdens 11

12. Informācija par elektroenerģijas izmantošanu un siltumenerģijas izmantošanu atbilstoši šī pielikuma 7. un 8. tabulai.

Elektroenerģiju uzņēmums saņem no valsts AS „Latvenergo”. Kopējais elektroenerģijas daudzums (gadā) – 1430 MWh/gadā, apgaismojumam – 240 MWh/gadā, ražošanas iekārtām – 1150 MWh/gadā, vēdināšanai – 40 MWh/gadā.

Siltumenerģija no ārējiem piegādātājiem netiek izmantota.

Siltumenerģiju uzņēmums apsildes vajadzībām ražo pats ar diviem katliem „Buderus G 234X”, kuru kopējā ievadītā siltuma jauda ir 0,1 MW, lietderības koeficients – 95%. Katli darbojas automātiskajā režīmā un kā kurināmais tiek izmantotas dabasgāze.

7.Tabula. Elektroenerģijas izmantošana (gadā)

Izmantošanas veids	Kopējais daudzums
Ražošanas iekārtām	1150
Apgaismojumam	240
Vēdināšanai	40

C sadaļa. Izejmateriāli un ķīmiskās vielas, enerģija un ūdens 12

Ūdensapgādes sistēmas shēma

Dzeramo ūdeni SIA „KS Terminal” sadzīves vajadzībām piegādā SIA “Rīgas ūdens” no centralizētā ūdensvada saskaņā ar noslēgto līgumu.

9.Tabula. Ūdens ieguve

Ūdens ieguves avota identifikācijas numurs	Ūdens ieguves avota nosaukums un atrašanās vieta (adrese)	Ūdens ieguves avota ģeogrāfiskās koordinātas Z platums	Ūdens ieguves avota ģeogrāfiskās koordinātas A garums	Ūdens ieguves avota saimnieciskā iecirkņa kods	Ūdens ieguves avota teritorijas kods	Ūdens daudzums kubikmetri dienā	Ūdens daudzums kubikmetri gadā
Ūdens ņemšana no Daugavas	Tehniskais ūdens Zilā iela 22, Rīga	319970.643	505041.686		0001000 Rīga	3	900

10.Tabula. Informācija par ūdensapgādes sistēmu un derīgo izraksteņu (pazemes ūdens) atradnēm

Dokuments	Izstrādāšanas datums	Atzīme par dokumenta esamību
Ūdensapgādes sistēmas shēma		arhīvā
Ūdensapgādes ārējo tīklu un būvju tehniskās inventarizācijas lieta	05/04/2006	Atrodas arhīvā

C sadaļa. Izejmateriāli un ķīmiskās vielas, enerģija un ūdens 13

Nav izmaiņas

Pazemes ūdens ieguves urbums Nr.8577 (DB „Urbumi”), kas bija rezervē un atradās uzņēmuma teritorijā, ir likvidēts (saskaņā ar aktu par urbuma likvidāciju 12.04.2012.).

C sadaļa. Izejmateriāli un ķīmiskās vielas, enerģija un ūdens 14

Dzeramo ūdeni SIA „KS Terminal” sadzīves vajadzībām piegādā SIA „Rīgas ūdens” no centralizētā ūdensvada. Izmantotais ūdens daudzums uzņēmuma darbinieku sadzīves un ražošanas vajadzībām nepārsniegs 3200 m³/gadā, t.sk., sadzīves vajadzībām – 1800 m³/gadā, ražošanas procesiem – 1400 m³/gadā (impregnēšanas vannas papildinājums, nodrošina ar tvaiku un karsto ūdeni cehus un ražošanas iecirkņus).

Uzņēmumā ir ūdens skaitītājs (ūdensvada akā) – „Zenner” d.25mm. Ūdens lietošanas kontroles biežums – 1 reizi mēnesī.

Plānots, ka pietātnē KRS-1 veiks Daugavas ūdens sūkņšanu uz laistāmām mašīnām, kas aprīkotas ar sūkni. Daugavas ūdeni plāno izmantot ielu un atklāto laukumu, kuros uzglabā birstošu putekļveida kravu (reciklētais asfalts, šķelda, šķembas), laistīšanai. Plānotais upes ūdens patēriņš 3,0 m³/dienā vai 900 m³/gadā. Ūdens ņemšanai no upes tiks izmantota pati laistāmā mašīna.

Sūknēšanas iekārta aprīkota ar dubulto sietu, kas domāts, lai ūdenī netiktu upes zivis, kas ir saskaņā ar MK 23.12.2003. noteikumu Nr.736 „Noteikumi par ūdens resursu lietošanas atļauju” 34.4.punkta un 41.punkta prasībām. Sieta acs izmēri ir 3,5-4 mm diametrā.

11.Tabula. Ūdens lietošana

Ūdens ieguves avoti un izmantošanas veidi	Kopējais ūdens patēriņš (kubikmetri gadā)	Atdzesēšanai (kubikmetri gadā)	Ražošanas procesiem (kubikmetri gadā)	Sadzīves vajadzībām (kubikmetri gadā)	Citiem mērķiem (kubikmetri gadā)
No ārējiem piegādātājiem	0		1400	1800	
Ezers vai upe	0		900		

D sadaļa. Vides piesārņojums 16

17.1. gaisa piesārņojuma avotu apraksts atbilstoši šā pielikuma 12. tabulai;

Galvenā uzņēmuma darbība ir iekraušanas-izkraušanas operācijas no kuģiem, kas notiek uzņēmuma piestātnēs, kā arī dažādu vispārīgo kravu pārkraušana noliktavās un piestātnēs.

Visas iekraušanas-izkraušanas operācijas, kā arī citi ostas darbi grēdu veidošanai var tikt veikti visu diennakti visa gada laikā. Tātad ostas darba laiks ir 24 stundas diennaktī, 365 dienas gadā.

Uzņēmuma darbības rezultātā no 17 emisijas avotiem gaisā tiek emitētas šādas piesārņojošas vielas – slāpekļa dioksīds, oglekļa oksīds, cietās daļiņas, (t.sk. daļiņas PM10 un PM2,5), sēra dioksīds, gaistošie organiskie savienojumi, kā arī oglekļa dioksīds.

Administrācijas ēkas apkurei un siltajam ūdenim ir uzstādīti 2 katli „Buderus G 234X” ar 0,05 MW lielu jaudu katrs (emisijas avots A10). Kā kurināmo izmanto dabasgāzi. Dabasgāzes patēriņš – 35 000 m³ /gadā. Tā kā katlumājas kopējā jauda ir 0,1 MW, tad saskaņā ar MK 30.11.2010. noteikumiem Nr.1082 katlumāja nav klasificējama kā C kategorijas piesārņojoša darbība, līdz ar to iesniegumā izslēgta katlu darbība.

SIA "KS Terminal" savā teritorijā plāno pārkraut jauna veida beramkravu – granulētu sēru, dispersijas klase ir S4. Pašreizējā uzņēmuma Atļaujā B kategorijas piesārņojošai darbībai Nr. RI10IB0119 ir atļauja pārkraut un uzglabāt 200 tūkstošus tonnu minerālus (ar atkritumu klasi – 191209), kas arī attiecas uz dispersijas klasi S4. Kopējais uzņēmumā pārkrauto dispersijas klases S4 kravu apjoms nemainīsies, jo, pārkraujot sēru, samazināsies minerālu pārkraušana.

Granulēts sērs pēc fizikālajām un ķīmiskajām īpašībām ir līdzīgs minerāliem, sēra mitruma saturs ir aptuveni tāds pats kā minerāliem. Sēru plānots pārkraut un uzglabāt tajā pašā ražotnē, kur minerālus.

Granulētais sērs ostā tiek piegādāts ar kuģiem, kuru kravnesība ir 3000 – 30000 tonnu. Sēra izkraušana no kuģiem notiek piestātnēs KRS-1, KRS-2. Izmantojot mobilos celtņus, kas aprīkoti ar 4 m³ lieliem greiferiem, to izkrauj piestātnē (esošais A8. emisijas avots). No avota A8 emisijas ir aprēķinātas saskaņā ar EPA AP42 un tās ir vienādas pārkraujot sēru vai minerālus. Pārkraušanas ražība ir 300 tonnas stundā vai 7000 tonnas diennaktī.

Pēc tam ar autotransportu, kas aprīkots ar piekabēm, kuru kravnesība ir 10 tonnas, aizved kravu uz atklātu noliktavu, kur kravu uzglabā ne ilgāk kā 10 dienas. Sēru paredzēts uzglabāt laukumā Nr.2 (esošais A2. emisijas avots). Emisijas no avota A2 tiek aprēķinātas saskaņā ar Nīderlandē izstrādāta metodika (TNO Delft R86/205 no "Opstellen van een heoretisch rekenmodel op basis van de literatuur voor de inschatting van niet-

geleide TSP, PM10 en PM2,5 emissies door bedrijven werkend met stuifgevoelige producten") un ir vienādas, pārkraujot sērs vai minerālus. Tikai sēra uzglabāšanas laiks 2. laukumā būs ievērojami mazāks nekā minerālvielu uzglabāšanas laiks. 2. laukumu sēra uzglabāšanai no trim pusēm aizsargās 6 metrus augsts norobežojošs žogs.

Sēra iekraušana tiek veikta uz cita kuģa tuvējā piestātnēs KRS-1 vai KRS-2 (esošais emisijas avots A7). Piesārņojošo vielu emisijas no šiem avotiem tiek aprēķinātas saskaņā ar EPA AP42 un aprēķiniem tiek ņemtas citas putekļainākas kravas. Tāpēc, pārkraujot sēru saskaņā ar otro iespēju, cieto daļiņu emisija atbilst atļaujai Nr RI10IB0119.

Granulētā sēra pārkraušanu var veikt gan ar īslaičīgu uzglabāšanu atklātā laukumā 2, gan bez uzglabāšanas, gan uzreiz no kuģa uz kuģi. Sēra pārkraušanas tehnoloģiskais process ir līdzīgs minerālu pārkraušanai. Tāpēc cieto daļiņu emisijas sēra pārkraušanas un uzglabāšanas laikā nebūs lielākas par emisijām, apstrādājot minerālus, kas ir apstiprinātas Atļaujā B kategorijas piesārņojošai darbībai Nr. RI10IB0119.

17.2. ziņas par emisijas avotiem atbilstoši šā pielikuma 13.tabulai.

Emisiju avotiem gaisā ir izstrādāts Stacionāro piesārņojuma avotu emisijas limitu projekts (skatīt 4.pielikumu) saskaņā ar 2013. gada 2. aprīļa Ministru kabineta noteikumu Nr.182 „Noteikumi par stacionāru piesārņojuma avotu emisijas limita projektu izstrādi”.

Sēra pārkraušanas un uzglabāšanas laikā kopējās piesārņojošo vielu emisijas atmosfērā nemainīsies, kā arī no avotiem, kas saistīti ar sēra pārkraušanu - esošie emisijas avoti A2., A7 un A8. Tas ir saistīts ar to, ka kuģu izkraušanas un iekraušanas laikā tika ņemtas emisijas no citām putekļainākām kravām, bet sēra uzglabāšanas laikā emisijas ir analogiskas kā minerāliem (arī 4. izkliegtās klases).

12.Tabula. Emisijas avotu fizikālais raksturojums

Emisijas avota kods	Emisijas avota apraksts	Emisijas avota ģeogrāfiskās koordinātas Z platums	Emisijas avota ģeogrāfiskās koordinātas A garums	Dūmeņa augstums (m)	Dūmeņa iekšējais diametrs (mm)	Emisijas plūsma (Nm ³ /h)	Emisijas temperatūra (C)	Emisijas ilgums (h) dnn	Emisijas ilgums (h) gadā
A7	Pārkraušanas darbi kuģos	320326.513 320326.534 320233.808 320295.568	505058.718 505075.594 505075.708 505058.756	8	2000	0	Ārgaisa temperatūra	24	4100
A8	Pārkraušanas darbi piestātnēs KRS-1, KRS-2	320295.547 320295.547 320264.601 320295.547	505041.941 505041.941 505041.978 505041.941	8	550	0	Ārgaisa temperatūra	24	5166.7
A17	Pārkraušanas darbi piestātnē KRS-3	320542.729 320542.769 320450.144 320419.137	504906.700 504940.450 505024.877 504974.288	2	4400	0	Ārgaisa temperatūra	24	1000
A6	Beramkravu noliktava	320140.929 320140.929 320079.108 320140.889	505042.129 505042.129 505008.450 505008.375	8	3500	0	Ārgaisa temperatūra	24	8760

A1	Beramkravu noliktava	320419.017 320419.097 320357.197 320264.282	504873.156 504940.598 504839.477 504772.141	8	9000	0	Ārgaisa temperatūra	24	8760
A2	Beramkravu noliktava	320109.645 320109.782 320048.022 320016.919	504755.442 504873.520 504890.469 504755.549	8	9000	0	Ārgaisa temperatūra	24	8760
A3	Beramkravu noliktava	320233.390 320233.467 320140.591 320047.750	504721.609 504789.053 504755.407 504654.372	8	10000	0	Ārgaisa temperatūra	24	8760
A4	Beramkravu noliktava	320017.076 320017.096 319893.247 319955.119	504890.506 504907.322 504755.691 504738.803	8	11000	0	Ārgaisa temperatūra	24	8760
A5	Beramkravu noliktava	319460.537 319460.360 319522.213 319429.512	504924.860 504773.067 504739.298 504857.439	8	18000	0	Ārgaisa temperatūra	24	8760
A10	Dīzeļdegvielas uzpildes stacija	320110.025	505075.859	2	100	10	18	1	365
A11	Slēgtā noliktava	320357.357 320357.357 320295.345 320326.271	504974.362 504974.362 504873.301 504856.389	8	7000	0	Ārgaisa temperatūra	24	8760
A12	Slēgtā noliktava	320202.600 320202.619 320109.703 320171.575	504856.534 504873.410 504806.073 504789.125	8	5200	0	Ārgaisa temperatūra	24	8760
A13	Slēgtā noliktava	320140.808 320140.828 320048.062 320109.802	504940.929 504957.806 504924.163 504890.396	8	5200	0	Ārgaisa temperatūra	24	8760
A14	Slēgtā noliktava	320202.801 320202.821 320140.889 320202.760	505025.177 505042.054 505008.375 504991.424	8	4200	0	Ārgaisa temperatūra	24	8760
A15	Cementa pārkraušanas komplekss, filtrs Nr.1	319244.364	505110.680	8	100	15000	Ārgaisa temperatūra		250

A16	Cementa pārkraušanas komplekss, filtrs Nr.2	319244.302	505060.039	8	100	15000	Ārgaisa temperatūra		250
-----	---	------------	------------	---	-----	-------	---------------------	--	-----

Dienesta 22.06.2023. novērtējums:

Operators avotam A7 (Pārkraušanas darbi kuģos) aktualizēja emisijas ilgumu no 3433.3 h/gadā uz 4100 h/gadā.

13.Tabula. No emisiju avotiem gaisā emitētās vielas

Iekārtas, procesa, ražotnes vai ceļa nosaukums	Tips	Emisijas avota kods	Emisijas ilgums (h) dnn	Emisijas ilgums (h) gadā	Piesārņojošās viela	Emisijas g/s pirms attīrīšanas	Emisijas mg/m ³ pirms attīrīšanas	Emisijas tonnas/gadā pirms attīrīšanas	Gāzu attīrīšanas iekārtas nosaukums, tips	Gāzu attīrīšanas iekārtas projektējamā efektivitāte	Gāzu attīrīšanas iekārtas faktiskā efektivitāte	Emisijas g/s pēc attīrīšanas	Emisijas mg/m ³ pēc attīrīšanas	Emisija tonnas/gadā pēc attīrīšanas
Pārkraušanas darbi kuģos	Kuģa tilpne	A7	24	4100	200001 Cietās izkliedētās daļiņas	0.0283		0.2481				0.0283		0.2481
					200002 PM10i	0.0133		0.115			0.0133		0.115	
					200003 PM2,5ii	0.002		0.0152			0.002		0.0152	
Pārkraušanas darbi piestātnēs	Piestātnes KRS-1, KRS2	A8	24	5166.7	200001 Cietās izkliedētās daļiņas	0.1416		0.7651				0.1416		0.7651
					200002 PM10i	0.0667		0.3581			0.0667		0.3581	
					200003 PM2,5ii	0.01		0.0517			0.01		0.0517	
Pārkraušanas darbi piestātnē	Piestātne KRS-3	A17	24	1000	200001 Cietās izkliedētās daļiņas	0.0096		0.0345				0.0096		0.0345
					200002 PM10i	0.0041		0.015			0.0041		0.015	
					200003 PM2,5ii	0.0007		0.0024			0.0007		0.0024	
Beramkravuu noliktava	Atklātā noliktava	A6	24	8760	200001 Cietās izkliedētās daļiņas	0.0441		0.5077				0.0441		0.5077
					200002 PM10i	0.0188		0.1785			0.0188		0.1785	
					200003 PM2,5ii	0.0028		0.0272			0.0028		0.0272	
Beramkravuu noliktava	Atklātā noliktava	A1	24	8760	200001 Cietās izkliedētās daļiņas	0.0917		2.037				0.0917		2.037
					200002 PM10i	0.0355		0.7173			0.0355		0.7173	
					200003 PM2,5ii	0.0053		0.1087			0.0053		0.1087	
Beramkravuu noliktava	Atklātā noliktava	A2	24	8760	200001 Cietās izkliedētās daļiņas	0.12		3.094				0.12		3.094
					200002 PM10i	0.0466		1.094			0.0466		1.094	
					200003 PM2,5ii	0.007		0.1631			0.007		0.1631	

Beramkravuu noliktava	Atklātā noliktava	A3	24	8760	200001 Cietās izkliedētās daļiņas 200002 PM10i 200003 PM2,5ii	0.0917 0.0355 0.0053		2.037 0.7173 0.1087				0.0917 0.0355 0.0053		2.037 0.7173 0.1087
Beramkravuu noliktava	Atklātā noliktava	A4	24	8760	200001 Cietās izkliedētās daļiņas 200002 PM10i	0.2208 0.0944		2.7074 0.9717				0.2208 0.0944		2.7074 0.9717
Beramkravuu noliktava	Atklātā noliktava	A5	24	8760	200001 Cietās izkliedētās daļiņas 200002 PM10i 200003 PM2,5ii	0.2684 0.1111 0.0167		4.408 1.592 0.241				0.2684 0.1111 0.0167		4.408 1.592 0.241
Dīzeļdegvie las uzpildes stacija	Tvertne 6 m3	A10	1	365	230001 Gaistošie organiskie savienojumi (GOS)	0.0468	16714	0.0614				0.0468	16714	0.0614
Slēgtā noliktava	noliktava 4930 m2	A11	24	8760	200001 Cietās izkliedētās daļiņas 200002 PM10i 200003 PM2,5ii	0.0557 0.0195 0.003		1.752 0.6134 0.0929				0.0557 0.0195 0.003		1.752 0.6134 0.0929
Slēgtā noliktava	noliktava 2950 m2	A12	24	8760	200001 Cietās izkliedētās daļiņas 200002 PM10i 200003 PM2,5ii	0.0557 0.0195 0.003		1.752 0.6134 0.0929				0.0557 0.0195 0.003		1.752 0.6134 0.0929
Slēgtā noliktava	noliktava 2950 m2	A13	24	8760	200001 Cietās izkliedētās daļiņas 200002 PM10i 200003 PM2,5ii	0.0557 0.0195 0.003		1.752 0.6134 0.0929				0.0557 0.0195 0.003		1.752 0.6134 0.0929
Slēgtā noliktava	noliktava 1800 m2	A14	24	8760	200001 Cietās izkliedētās daļiņas 200002 PM10i 200003 PM2,5ii	0.0557 0.0195 0.003		1.752 0.6134 0.0929				0.0557 0.0195 0.003		1.752 0.6134 0.0929
Cementa pārkraušan as komplekss	Filtrs Nr.1	A15	24	250	200001 Cietās izkliedētās daļiņas 200002 PM10i 200003 PM2,5ii	0.0296 0.0252 0.0178	7.1 6 4.3	0.0266 0.0227 0.016				0.0296 0.0252 0.0178	7.1 6 4.3	0.0266 0.0227 0.016

Cementa pārkraušanas komplekss	Filtrs Nr.2	A16	24	250	200001 Cietās izkliedētās daļiņas	0.0296	7.1	0.0266			0.0296	7.1	0.0266
					200002 PM10i	0.0252	6	0.0227		0.0252	6	0.0227	
					200003 PM2,5ii	0.0178	4.3	0.016		0.0178	4.3	0.016	

Dienesta 22.06.2023. novērtējums:

Operators avotam A7 (Pārkraušanas darbi kuģos) precizēja emisijas daudzumus t/gadā.

D sadaļa. Vides piesārņojums 17

Saskaņā ar Drošības lapas datiem granulētajam sēram ir ļoti vāja smaka (9.1. punkts 2.pielikumā)), nenotiek pašai aizdegšanās, nav sprādzienbīstams, un, pārkraujot un transportējot sēru, nav nepieciešami īpaši pasākumi. Taču sēra pārkraušanas vietās un uz uzņēmuma robežas paredzēts kontrolēt smakas līmeni un sērūdeņraža saturu. Kontrolpunkti tiks noteikti atkarībā no vēja virziena un pietātnes, kurā tiks veiktas kravas operācijas.

Dienesta 22.06.2023. novērtējums:

Dienests norāda, ka saskaņā ar MK 25.11.2014. noteikumu Nr.724 „Noteikumi par piesārņojošas darbības izraisīto smaku noteikšanas metodēm, kā arī kārtību, kādā ierobežo šo smaku izplatīšanos” 9.punktu, ja B kategorijas piesārņojošās darbības rezultātā piesārņojošo vielu emisija izraisa vai var izraisīt traucējošu smaku, operators izstrādā smaku emisijas limita projektu. Ņemot vērā to, ka granulētajam sēram ir ļoti vāja smaka, kā arī dīzeļdegvielas emisijas apjoms ir nenozīmīgs, smaku traucējuma rašanās iespēja ārpus uzņēmuma teritorijas vērtējama kā nenozīmīga, un, pamatojoties uz to, smaku emisijas limita projekta izstrādāšana pieteiktai darbībai nav nepieciešama.

17.4. emisiju gaisā ietekme uz gaisa kvalitāti (norāda aprēķinu rezultātus un veikto aprēķinu modeļus). Operators aprēķina emisiju limitu projektu, kas nodrošina gaisa kvalitātes prasību izpildi, izmantojot piesārņojuma izkliedes aprēķina datorprogrammu, kura nodrošina vietējās apbūves, ģeogrāfisko un meteoroloģisko apstākļu ievērošanu un kura nodrošina to prasību izpildi, kas noteiktas normatīvajos aktos par kārtību, kādā novēršama, ierobežojama un kontrolējama gaisu piesārņojošo vielu emisija no stacionārajiem piesārņojuma avotiem, par atkritumu sadedzināšanu un par gaisa kvalitāti un piesārņojošas darbības izraisīto smaku noteikšanas metodēm, kā arī kārtību, kādā ierobežo smaku izplatīšanos;

SIA "KS Terminal" emisiju izkliedes aprēķini veikti saskaņā ar MK 02.04.2013. noteikumu Nr. 182 „Noteikumi par stacionāru piesārņojuma avotu emisijas limita projektu izstrādi”. Piesārņojošo vielu izkliedes aprēķinus jāveic sekojošām vielām saskaņā ar 03.11.2009. LR MK noteikumu Nr.1290 "Noteikumi par gaisa kvalitāti" prasībām ievērojot sekojošus nosacījumus:

- daļiņām PM10, novērtējot 36.augstāko 24 h koncentrāciju un gada vidējo koncentrāciju;
- daļiņām PM2,5, novērtējot gada vidējo koncentrāciju.

Ņemot vērā, ka Pasaules veselības organizācijas publicētajos datos nav atrodamā informācija par atmosfēras gaisa kvalitātes normatīviem attiecībā uz piesārņojuma līmeni ar sēru, bet Eiropas ķīmisko vielu aģentūras interneta vietnē attiecībā uz sēra toksiskumu ir norādīts, ka iedarbības uz iedzīvotājiem (īstermiņa un ilgtermiņa ielidošana, iedarbība uz ādu un acīm) bīstamība nav zināma un sīkāka informācija nav nepieciešama, jo iedarbība nav sagaidāma[1], granulētā sēra pārkraušanas rezultātā gaisā emitēto sēra putekļu ietekme uz gaisa kvalitāti nav vērtēta.

Modelēšana ir veikta ar programmu The Leading Atmospheric Dispersion Model (ADMS 4.1), beztermiņa Licence Number P01-0632-C-AD400-LV (veica SIA „TEST”). Aprēķinos ņemtas vērā vietējā reljefa īpatnības un apbūves raksturojums.

No valsts SIA „Latvijas Vides, ģeoloģijas un meteoroloģijas centrs” ir saņemta izziņa par fona koncentrāciju Nr.4-6/468 no 20.marta 2023.gada (5.pielikums).

Modelēšana tika veikta sliktākajos iespējamajos apstākļos un vienlaicīgi darbojoties visiem emisijas avotiem: avotiem A1 – A16. Analizējot aprēķinos un modelēšanas gaitā iegūtos rezultātus, jāsecina, ka plānotās darbības rezultātā tiks ievēroti gaisa kvalitātes normatīvi.

Piesārņojošo vielu izkliedes modelēšanas rezultātu analīze ļauj secināt, ka SIA „KS Terminal” darbība būtiski neietekmēs un nepasliktinās gaisa kvalitāti tuvāko dzīvojamo māju Krēmeri ielas apkārtnē, līdz ar to pilnībā tiek ievērotas MK 03.11.2010. noteikumos Nr.1290 „Noteikumi par gaisa kvalitāti” noteiktās daļiņu PM10 un PM2,5 robežvērtības.

[1] Eiropas ķīmisko vielu aģentūras interneta vietne: <https://echa.europa.eu/lv/brief-profile/-/briefprofile/100.028.839>

Dienesta 22.06.2023. novērtējums:

Saskaņā ar MK 02.04.2013. noteikumu Nr.182 „Noteikumi par stacionāru piesārņojuma avotu emisijas limita projektu izstrādi” prasībām uzņēmuma gaisu piesārņojošiem emisiju avotiem sakarā ar plānojām izmaiņām darbībā 2023.gadā ir aktualizēts stacionāru piesārņojuma avotu emisijas limitu projekts (turpmāk – SPAELP).

Uzņēmuma galvenie darbības virzieni ir birstošu neiepakotu kravu un ģenerālkrauvu pārkraušana un uzglabāšana. Ņemot vērā kravas veidu un to atrašanās vietu, ir organizētas 5 atklātas noliktavas birstošas kravas uzglabāšanai, kā arī 4 slēgtās noliktavas.

Darbības ar beramkravām uzņēmumā veidojas cieta daļiņu, t.sk., PM₁₀ daļiņu un PM_{2,5} daļiņu emisijas. Saskaņā ar SPAELP informāciju emisijas limiti, ko nosaka konkrētām vielām vai vielu grupām, aprēķināti katram emisijas avotam. Pārrēķinot putekļu emisijas, kas rodas no pārkraušanas un pārstrādes darbiem tiks ņemtas kravas, kurām ir vislielākais putekļu daudzums.

Uzņēmums plāno pārkraut un uzglabāt 1950 000 t/gadā beramkravu, t.sk.:

- šķelda – 200 000 t/gadā (t.sk. koksnes atkritumi ar atkritumu klasi 191207 – 100 000 t/gadā);
- graudaugu produkti – 700 000 t/gadā;
- šķembas – 300 000 t/gadā;
- dzelzs rūda un tās sakausējumi – 400 000 t/gadā;
- reciklētais asfalts – 20 000 t/gadā;
- minerāli (piemēram, smiltis, akmeņi) ar atkritumu klasi 191209, t.sk. granulēts sērs – 200 000 t/gadā;
- kūdra – 30 000 t/gadā;

- cements (bez uzglabāšanas) – 100 000 t/gadā.

Atklātās noliktavās (emisijas avoti **A1-A6**) plānots noteiktu laiku uzglabāt un apstrādāt dažādas dispersijas klases (produktu klasifikācijai izmantots references dokumenta „Emission from Storage” 8.4.pielikumā “Dispersion classes of solid bulk materials” iekļautais klasifikators) kravas:

- S4 dispersijas klases produkti (t.sk. koksnes šķelda, kūdra, granulēts sērs (avots A2), minerāli ar atkritumu klasi 191209) (avots A2));
- S5 dispersijas klases produkti (t.sk. šķembas, reciklētais asfalts, dažāda veida metāla rūdu un to sakausējumus).

S3 dispersijas klases produkti (graudaugu produkti) tiek izkrauti un uzglabāti tikai slēgtās noliktavās (emisijas avoti **A11- A14**).

Pārkraušanas darbi piestātnēs KRS-1, KRS-2 (emisijas avots **A8**).

Graudaugu produkti pārkraušanas darbi piestātnē KRS-3 (emisijas avots **A17**). Graudus piestātnēs atved ar kravas automašīnu slēgtā konteinerā. Tālāk konteiners ar graudiem tiek pacelts ar celtni un nolaists kuģa kravas telpā, kur konteiners tiek izkrauts.

Dīzeļdegvielas uzpildes stacija (emisijas avots **A10**).

Cementa pārkraušanas komplekss (emisijas avoti **A15 un A16**). Viss cementa pārkraušanas komplekss ir aprīkots ar cementa putekļu savākšanu. Attīrīšanu veic iekārtā, kas ir aprīkota ar auduma filtriem.

Emisijas avotu izvietojums norādīts Atļaujas 6.pielikumā.

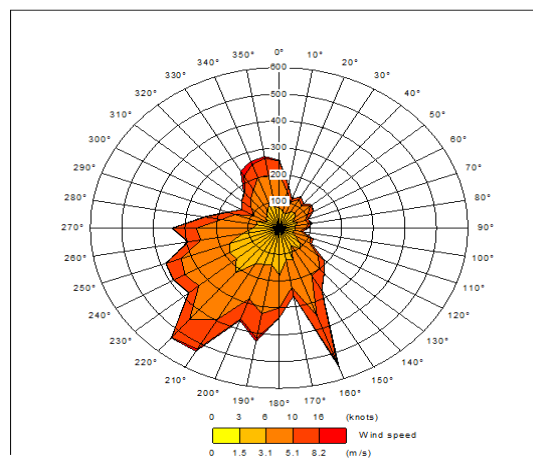
Lai prognozētu ietekmi uz gaisa kvalitāti, SIA „TEST” veikta gaisa piesārņojuma izkliedes modelēšana ar datorprogrammu The Leading Atmospheric Dispersion Model (ADMS 4.1), beztermiņa Licence Number P01-0632-C-AD400-LV, izmantojot Gausa matemātisko modeli.

Piesārņojošo vielu izkliedes aprēķini veikti daļiņām PM₁₀ un daļiņām PM_{2,5}, kurām MK 11.03.2009. noteikumos Nr.1290 „Noteikumi par gaisa kvalitāti” ir noteikti gaisa kvalitātes normatīvi.

Esošā piesārņojuma līmeņa modelēšana veikta SIA “Latvijas vides, ģeoloģijas un meteoroloģijas centrs” (20.03.2023. izziņa Nr.4-6/468) ar programmu EnviMan (beztermiņa licence Nr.0479-7349-8007, versija 3.0) izmantojot Gausa matemātisko modeli. Datorprogrammas izstrādātājs ir OPSIS AB (Zviedrija). Aprēķinos ņemtas vērā vietējā reljefa īpatnības un apbūves raksturojums. Meteoroloģiskajam raksturojumam izmantoti Rīgas novērojumu stacijas ilggadīgo novērojumu dati par laika periodu no 2018. gada līdz 2022. gadam.

Atbilstoši datu kopai par meteoroloģiskiem apstākļiem ir sagatavotā „vēju roze”, kas raksturo valdošos vēju virzienus, attēlota zemāk esošajā attēlā.

VĒJA ROZE
Rīgas novērojumu stacija
2020.gads



Piesārņojošo vielu izkļiedes modelēšanas rezultāti par piesārņojošo vielu koncentrāciju apkopoti zemāk esošajā tabulā, atbilstoši SPAELP aprēķiniem.

Izkļiedes aprēķinu rezultāti

Nr. p.k	Piesārņojošā viela	Maksimālā piesārņojošās darbības emitētā piesārņojuma koncentrācija, $\mu\text{g}/\text{m}^3$	Maksimālā summārā koncentrācija, $\mu\text{g}/\text{m}^3$	Aprēķinu periods/ laika intervāls	Aprēķinu punkta vai šūnas centroīda koordinātas		Piesārņojošās darbības emitētā piesārņojuma daļa summārajā koncentrācijā, %	Piesārņojuma koncentrācija attiecībā pret gaisa kvalitātes normatīvu, %
					X, m	Y, m		
1.	PM ₁₀	0.8	17,3	gads/24h	505865	320945	4.62	34.60
					Ārpus uzņēmuma teritorijas			
2.	PM ₁₀	0.30	16.8	gads/1a	505559	321146	1.79	42.00
					Ārpus uzņēmuma teritorijas			
3.	PM _{2,5}	0.10	10,6	gads/1a	505559	321146	0.94	53.00
					Ārpus uzņēmuma teritorijas			

Piesārņojošo vielu izkļiedes modelēšanas rezultātu analīze ļauj secināt, ka termināļa darbība būtiski neietekmē gaisa kvalitāti.

Izvērtējot uzņēmuma ietekmi uz gaisa kvalitāti, Dienests konstatēja, ka gaisa kvalitātes normatīvi, kurus nosaka MK 03.11.2009. noteikumi Nr.1290 „Noteikumi par gaisa kvalitāti” tiek ievēroti, jo piesārņojošo vielu koncentrācijas ārtelpu gaisā nepārsniedz šo noteikumu 3.un 4.pielikumā

noteiktos robežlielumus. Ņemot vērā to, ka fona koncentrācija piesārņojošās darbības ietekmes zonā ārpus darba vides nepārsniedz minēto noteikumu 14.pielikumā noteiktos augšējos piesārņojuma novērtēšanas sliekšņus, piesārņojošo vielu izkliedes modeļa jutīguma analīze nav jāveic.

15.Tabula. Piesārņojošo vielu emisijas limitu projekts

Emisijas avota nosaukums	Emisijas avota ģeogrāfiskās koordinātas Z platums	Emisijas avota ģeogrāfiskās koordinātas A garums	Piesārņojošās viela	Piesārņojošās vielas g/s	Piesārņojošās vielas mg/m ³	Piesārņojošās vielas t/g	O2%
Beramkravu noliktava	320419.017	504873.156	200001 Cietās izkliedētās daļiņas	0.0917		2.037	
			200002 PM10i	0.0355		0.7173	
			200003 PM2,5ii	0.0053		0.1087	
Beramkravu noliktava	320109.645	504755.442	200001 Cietās izkliedētās daļiņas	0.12		3.094	
			200002 PM10i	0.0466		1.094	
			200003 PM2,5ii	0.007		0.1631	
Beramkravu noliktava	320233.390	504721.609	200001 Cietās izkliedētās daļiņas	0.0917		2.037	
			200002 PM10i	0.0355		0.7173	
			200003 PM2,5ii	0.0053		0.1087	
Beramkravu noliktava	320017.076	504890.506	200001 Cietās izkliedētās daļiņas	0.2208		2.7074	
			200002 PM10i	0.0944		0.9717	
Beramkravu noliktava	319460.537	504924.860	200001 Cietās izkliedētās daļiņas	0.2684		4.408	
			200002 PM10i	0.1111		1.592	
			200003 PM2,5ii	0.0167		0.241	
Beramkravu noliktava	320140.929	505042.129	200001 Cietās izkliedētās daļiņas	0.0441		0.5077	
			200002 PM10i	0.0188		0.1785	
			200003 PM2,5ii	0.0028		0.0272	
Pārkraušanas darbi kuģos	320326.513	505058.718	200001 Cietās izkliedētās daļiņas	0.0283		0.2481	
			200002 PM10i	0.0133		0.115	
			200003 PM2,5ii	0.002		0.0152	

Pārkraušanas darbi piestātnēs KRS-1, KRS-2	320295.547	505041.941	200001 Cietās izkļiedētās daļiņas	0.1416		0.7651	
			200002 PM10i	0.0667		0.3581	
			200003 PM2,5ii	0.01		0.0517	
Dīzeļdegvielas uzpildes stacija	320110.025	505075.859	230001 Gaistošie organiskie savienojumi (GOS)	0.0468	16714	0.0614	
Slēgtā noliktava	320357.357	504974.362	200001 Cietās izkļiedētās daļiņas	0.0557		1.752	
			200002 PM10i	0.0195		0.6134	
			200003 PM2,5ii	0.003		0.0929	
Slēgtā noliktava	320202.600	504856.534	200001 Cietās izkļiedētās daļiņas	0.0557		1.752	
			200002 PM10i	0.0195		0.6134	
			200003 PM2,5ii	0.003		0.0929	
Slēgtā noliktava	320140.808	504940.929	200001 Cietās izkļiedētās daļiņas	0.0557		1.752	
			200002 PM10i	0.0195		0.6134	
			200003 PM2,5ii	0.003		0.0929	
Slēgtā noliktava	320202.801	505025.177	200001 Cietās izkļiedētās daļiņas	0.0557		1.752	
			200002 PM10i	0.0195		0.6134	
			200003 PM2,5ii	0.003		0.0929	
Cementa pārkraušanas komplekss, filtrs Nr.1	319244.364	505110.680	200001 Cietās izkļiedētās daļiņas	0.0296	7.1	0.0266	
			200002 PM10i	0.0252	6	0.0227	
			200003 PM2,5ii	0.0178	4.3	0.016	
Cementa pārkraušanas komplekss, filtrs Nr.2	319244.302	505060.039	200001 Cietās izkļiedētās daļiņas	0.0296	7.1	0.0266	
			200002 PM10i	0.0252	6	0.0227	
			200003 PM2,5ii	0.0178	4.3	0.016	
Pārkraušanas darbi piestātnē KRS-3	320542.729	504906.700	200001 Cietās izkļiedētās daļiņas	0.0096		0.0345	
			200002 PM10i	0.0041		0.015	
			200003 PM2,5ii	0.0007		0.0024	

D sadaļa. Vides piesārņojums 18

18.1. piesārņojošo vielu izplūdes apraksts atbilstoši šā pielikuma 16., 17. un 18. tabulai (norāda ziņas par saņemamo ūdensobjektu un pievieno izplūdes vietu shēmu, 16. tabulā norāda visas vielas, tai skaitā arī tās, kas netiek attīrītas pirms novadīšanas ūdenstilpē);

Uzņēmumam ir dalītā kanalizācijas sistēma – sadzīves un lietus kanalizācija. Sadzīves notekūdeņi tiek novadīti SIA „Rīgas ūdens” centralizētajā kanalizācijas tīklā Zilā ielā, savukārt lietusūdeņi tiek novadīti vidē.

Sadzīves notekūdeņi no uzņēmuma ceļiem un ēkām izplūst Rīgas pilsētas centralizētajā kanalizācijas tīklā, ko apsaimnieko SIA „Rīgas ūdens”, saskaņā ar noslēgto līgumu. Sadzīves notekūdeņi tiek savākti pieņemšanas akā un tālāk, caur pārsūkņēšanas staciju, tiek novadīti pilsētas kolektorā, kas iet pa uzņēmuma teritoriju, uz pilsētas attīrīšanas iekārtām. Aptuvenais centralizētajā kanalizācijas tīklā novadāmais sadzīves un ražošanas notekūdeņu daudzums – 8,77 m³/dnn jeb 3200 m³/gadā.

Uzņēmuma teritorijā ir lietus kanalizācijas sistēma. Notekūdeņi tiek savākti no uzņēmuma teritorijas, kā arī no dīzeļdegvielas uzpildes vietas un pēc attīrīšanas novadīti Daugavā. Teritorijas platība, no kuras tiek savākti lietus notekūdeņi ir 2,2 ha. Notekūdeņu notecei izmantots dabiskais reljefa slīpums. Pa ūdens necaurīdīga seguma virsmu (asfaltbetonu), caur lietus pieņemšanas akām un tālāk pa keramiskiem kolektoriem lietus notekūdeņi nonāk attīrīšanas iekārtās. Lietus notekūdeņu daudzums aptuveni 8815 m³/gadā.

Lietus notekūdeņu attīrīšanas iekārta Somijas firmas OY LABKO AB sastāv no smilšu atdalītāja EuroHEK 800 un eļļas atdalītāja EuroPEK. Attīrīšanas iekārtā notekūdeņi tiek attīrīti no mehāniskiem piemaisījumiem un naftas produktiem, un pēc tam novadīti Daugavā. Attīrīšanas iekārtas projektētā jauda ir – 10 l/s.

Informācija par notekūdeņu novadīšanu sniegta 17. un 18.tabulā.

17.Tabula. Tieša notekūdeņu un lietusūdeņu izplūde ūdensobjektos (grāvī, upē, ezerā, jūrā)

Izplūdes vieta	Izplūdes vietas adrese	Izplūdes vietas identifikācijas numurs	Izplūdes vietas ģeogrāfiskās koordinātas Z platums	Izplūdes vietas ģeogrāfiskās koordinātas A garums	Saņemošās ūdenstilpnes nosaukums	Saņemošās ūdenssaimniecības iecirkņa kods	Saņemošās ūdenstilpnes ūdens caurtece (m ³ /h)	Notekūdeņu daudzums (m ³ /d) (vidēji)	Notekūdeņu daudzums m ³ gadā (vidēji)	Izplūdes ilgums (stundas diennaktī vai dienas gadā)
Lietus ūdeņu izplūde KRS-1 piestātnē	Zilā iela 22, Rīga	N100682	319970.643	505041.686	Daugava	4111 Daugava no Buļļupes līdz ietekai Rīgas jūras līcī	-	24	8815	24

18.Tabula. Notekūdeņu izplūde uz cita operatora attīrīšanas iekārtu

Izplūdes vieta	Izplūdes vietas adrese	Izplūdes vietas identifikācijas numurs	Izplūdes vietas ģeogrāfiskās koordinātas Z platums	Izplūdes vietas ģeogrāfiskās koordinātas A garums	Citas ūdens attīrīšanas iekārtas operatora nosaukums, pieslēgšanās kontrolakas numurs	Notekūdeņu daudzums m ³ /d (uz ārējām notekūdeņu attīrīšanas iekārtām saskaņā ar līgumu)	Notekūdeņu daudzums m ³ gadā (uz ārējām notekūdeņu attīrīšanas iekārtām saskaņā ar līgumu)	Izplūdes ilgums (stundas dienā vai dienas gadā)
Sadzīves kanalizācijas izplūde Rīgā, Zila ielā 22	Zilā iela 22, Rīga	-	319970.643	505041.686	SIA „Rīgas ūdens”	8.77	3200	24

Dienesta 22.06.2023. novērtējums:

Lietus notekūdeņi no teritorijas, t.sk. lokālā degvielas uzpildes punkta teritorijas, tiek savākti un pēc attīrīšanas lokālās notekūdeņu attīrīšanas iekārtās (iekārtas novietojums sniegts Atļaujas 8.pielikumā) novadīti Daugavā.

Notekūdens testēšanu divas reizes gadā veica akreditēta SIA „Vides audits” (LATAK-T-261) laboratorija.

Saskaņā ar uzņēmuma “Gada pārskats par SIA „KS Terminal” (Rīgā, Zilā ielā 22) monitoringa rezultātiem par 2022. gadu” lietus notekūdeņu attīrīšanas iekārtas darbojas atbilstoši prasībām, ko apliecina laboratorisko analīžu rezultāti.

Viela	Piesārņojošās vielas notekūdeņos, mg/l					
	2022.gads		2021.gads		2020.gads	
Suspendētās vielas	5	12±1	4	<2	24 ± 2	12 ± 1
Ķīmiskais skābekļa patēriņš	57±6	39±4	17	32 ± 3	-	125 ± 8
Naftas produkti	<0,02	<0,02	<0,02	<0,02	<0,02	<0,02

Piesārņojošo vielu koncentrācijas 2021., 2022.gadā lietus notekūdeņu izplūdē atbilst MK 22.01.2002. noteikumu Nr.34 „Noteikumi par piesārņojošo vielu emisiju ūdenī” un Rīgas domes 15.11.2011. saistošo noteikumu Nr.147 „Rīgas pilsētas hidrogrāfiskā tīkla lietošanas un uzturēšanas noteikumi” prasībām. Tomēr tā kā 03.12.2020. veiktajā lietus notekūdeņu testēšanā ĶSP uzrāda 125 ± 8 mg/l (atrodas starpstāvoklī), Dienests Atļaujas C sadaļā izvirza nosacījumu arī turpmāk lietus notekūdeņu testēšanu veikt 2 x gadā.

D sadaļa. Vides piesārņojums 18.1.

18.2. kanalizācijas sistēmas raksturojums (norāda cauruļu vecumu, pēdējās pārbaudes datumu, informāciju par pārbaudes veicēju un tās rezultātiem, kā arī informāciju par sistēmas darbības uzturēšanu). Operators norāda, vai viņa rīcībā ir kanalizācijas ārējo tīklu un būvju tehniskās inventarizācijas lieta vai kanalizācijas sistēmas shēmas tehniskā pase saskaņā ar šā pielikuma 19.tabulu;

Kanalizācijas sistēma tika celta kopā ar ostu 2002. gadā. Tika izstrādāts un saskaņots celtniecības projekts saskaņā ar esošiem normatīviem. Lietus un sadzīves kanalizācijas cauruļu materiāls – polietilēns “Uporen plus”. Tā kā uzņēmuma celtniecība noritēja bez atkāpēm no projekta, kvalitatīvi, tad kanalizācijas sistēma, attīrīšanas iekārtas strādā bez avārijām un tehnoloģiskā reglamenta traucējumiem. Pārbaudes rezultāts – kanalizācijas sistēma apmierinošā stāvoklī. Regulāri notiek kanalizācijas tehniskā stāvokļa un lietus notekūdens attīrīšanas efektivitātes kontrole.

18.3. ūdens lietošanas bilance (ūdensapgādes sistēmas un kanalizācijas sistēmas shēma, kurā parādīta atbilstība starp ūdens ieguves apjomu un notekūdeņu daudzumu, kas nodots citiem operatoriem vai novadīts vidē);

Dzēramā ūdens piegādātājs uzņēmumam ir PU "Rīgas ūdens". Kopējais ūdens patēriņš uzņēmumā – 3200 m³ gadā, t.s. sadzīves vajadzībām – 1800 m³ gadā, ražošanas procesiem 1400 m³ gadā.

No Daugavas tehnisko ūdeni nosūknēs 900 m³ gadā, viss ūdens tiks izmantots ceļu laistīšanai, birstošo vielu laukumu un grēdu mitrināšanai. Viss ūdens paliek uz laukuma, kā arī daļa nonāk lietus kanalizācijā.

Kopējais lietus notekūdeņu daudzums, kuru novada uz Daugavu, – 8815 m³/a.

18.4. kanalizācijas sistēmas shēmā (mērogā 1:5000 vai 1:10000) norāda kanalizācijas ārējo tīklu ar diametru 150 mm un lielāku, skatakas, pārgāzes kameras

19. Tabula. Operatora rīcībā esošie kanalizācijas sistēmu raksturojošie dokumenti

Dokuments	Izstrādāšanas datums	Atzīme par dokumenta esību
Kanalizācijas sistēmas tehniskā pase	23/11/2001	Atrodas arhīvā

D sadaļa. Vides piesārņojums 19

Uzņēmuma teritorija ir asfaltēta, ar slīpumu lietus kanalizācijas savākšanai. Laukumos, kas nav asfaltēti, tiek uzglabāti tikai apaļkoki.

Uzglabājot apaļkokus, uz zemes var palikt tikai koku miza vai arī koksnes atkritumi. Šie atkritumi nav bīstami, un tie regulāri, atbrīvojoties laukumam, tiek novākti un izvesti. Darbības rezultātā neveidojas augsnes un grunts piesārņojums.

Pie augsnes piesārņojuma potenciālajiem avotiem varētu tikt pieskaitīts vēja izraisītais piesārņojums no šķeldas, reciklētā asfalta, dzelzs rūdas un šķembu pārkraušanas kompleksiem. Šīs kravas ir dabīgs materiāls, un tas nenoved pie augsnes degradācijas.

Pārkraušanas kompleksā darba veikšanas laikā nerodas atkritumi. Šķeldu, kūdru, dzelzs rūdu, graudu izkraušana no autotransporta tiek veikta uz atklātiem, speciāli iekārtotiem laukumiem ar ūdens necaurlaidīgu pārklājumu.

Beramo kravu pārkraušanas kompleksi ir aprīkoti ar lietus kanalizāciju. Pārkraušanas laukumi ir aprīkoti ar slīpumu, lai savāktu lietus notekūdeņus. Lietus notekūdeņu notecei izmantots dabiskais reljefa slīpums, pa ūdensnecurlaidīgā seguma virsmu (asfaltbetonu) un caur lietus

pieņemšanas akām. Lietus notekūdeņi tālāk pa keramiskiem kolektoriem nonāk attīrīšanas iekārtās. Attīrīšanas iekārtā notekūdeņi attīrās no mehāniskiem piemaisījumiem un naftas produktiem un pēc tam izplūst Daugavā. Attīrīšanas iekārtas projektēta jauda ir – 10 l/s. Reciklētā asfalta uzglabāšanas laukums ir ar ūdens necaurlaidīgo (asfaltēto) segumu, laukums ir aprīkots ar slīpumu, lai savāktu lietus notekūdeņus.

Teritorija, uz kuras SIA „KS Terminal” plāno minerālu un kūdras pārkraušanu, ir ar betona segumu. Lietus notekūdeņi no uzņēmuma teritorijas tiks savākti un attīrīti attīrīšanas iekārtā.

Laukumam, kur notiek zāģmateriālu impregnēšana, ir ūdens necaurlaidīgs segums, kas novērš augsnes piesārņojumu. Pēc zāģmateriālu iemērcēšanas, tos tur virs vannas līdz pilnīga šķīduma notecēšanas. Pēc tam tie uzglabājas speciālā laukumā – uz ūdens necaurlaidīga seguma. Avārijas gadījumā, no degvielas tvertnēm izplūdušā degviela nenokļūst gruntī, uzņēmuma teritorija ir asfaltēta, ar slīpumu lietus kanalizācijas savākšanai.

Augsne, grunts un pazemes ūdeņi netiek piesārņoti.

Dienesta 22.06.2023. novērtējums:

Saskaņā ar VSIA Latvijas Vides, ģeoloģijas un meteoroloģijas centrs” piesārņoto un potenciāli piesārņoto vietu reģistru teritorija, kurā SIA „KS Terminal” veic piesārņojošu darbību, nav iekļauta šajā reģistrā.

Saskaņā ar MK 13.12.2016. noteikumu Nr.788 „Noteikumi par atkritumu savākšanas un šķirošanas vietām” prasībām un ņemot vērā, ka reciklētais asfalts, koksnes atkritumi un minerāli (atkritumu klase 191209) ir atkritumi, Dienests atļaujas C sadaļā izvirza nosacījumu, ka šo kravu izkraušana un uzglabāšana pieļaujama tikai laukumā, kurš ir nodrošināts ar ūdens necaurlaidīgu segumu un lietus notekūdeņu savākšanas un attīrīšanas sistēmu, (ja atkritumi netiek uzglabāti konteineros vai tvertnēs ar vāku, vai telpās). Atbilstošs nosacījums izvirzīts atļaujas C sadaļā.

Teritorija, uz kuras SIA „KS Terminal” plāno sēra pārkraušanu, ir ar pretinfiltrācijas segumu. Lietus notekūdeņi no uzņēmuma teritorijas tiks savākti un attīrīti attīrīšanas iekārtā.

Tāpēc augsnes un pazemes ūdeņu piesārņojums nebūs.

19.2. atkritumu izraisītais augsnes un pazemes ūdeņu piesārņojums.

Beramo kravu, apaļkoku, zāģmateriālu pārkraušanas un uzglabāšanas laikā atkritumi neveidosies. Šīs kravas pārkraušanas un uzglabāšanas laikā savu kvalitāti nemainīs un to izmantos pēc to nozīmes.

Ražošanas un sadzīves atkritumu savākšanai ir ierīkots laukums ar cieto betona segumu.

Sadzīves atkritumi glabājas tipveida konteineros, konteineri glabājas laukumā ar betona segumu.

Koksnes atkritumu savākšanai ir ierīkots laukums ar betona segumu, kas pa laukuma perimetru ir ar betona apmali.

Augsnes un virszemes ūdeņu piesārņošana ar ražošanas un sadzīves atkritumiem nav.

Granulētā sēra savākšanai ir ierīkots laukums ar cieto betona segumu, kas pa laukuma perimetru ir ar betona apmali.

Dienesta 03.09.2021. novērtējums ar 22.06.2023. papildinājumu:

Saskaņā ar atļaujas nosacījumiem 2019. gada maijā SIA „VIDES KONSULTĀCIJU BIROJS” veica grunts un gruntsūdens monitoringu SIA „KS Terminal” reciklētā asfalta uzglabāšanas laukuma teritorijā Rīgā, Zilā ielā 22. Kopumā tika izurbti 2 urbumi līdz 5 m dziļumam, kur ierīkotas stacionāras gruntsūdens monitoringa akas un 25 urbumi līdz 0,75 m dziļumam.

Salīdzinot iegūtos laboratorijas analīžu rezultātus ar noteiktajiem gruntsūdens piesārņojuma normatīviem, kas noteikti MK 12.03.2002. noteikumu Nr.118 „Noteikumi par virszemes un pazemes ūdeņu kvalitāti” 10.pielikumā, secināts, ka objektā nav konstatēti mērķlieluma pārsniegumi naftas produktiem un smagajiem metāliem; poliaromātisko ogleņūdeņražu un polihlorēto bifenilu koncentrācija ir zemāka par laboratorijas metožu detektēšanas robežām.

Izpētes laukumā nav konstatēts grunts piesārņojums ar naftas produktiem vai smagajiem metāliem, kas pārsniegtu likumdošanā noteikto stipra piesārņojums jeb C robežlielumu.

Atsevišķu elementu koncentrācija gruntī (naftas produktu – 2400 mg/kg un vara – 32,4 mg/kg) pārsniedz piesardzības robežlielumu (B vērtība), kas saskaņā ar MK 25.10.2005. noteikumu Nr.804 „Noteikumi par augsnes un grunts kvalitātes normatīviem” 1.pielikuma 1.tabulu naftas produktiem ir 500 mg/kg un varam – 30 mg/kg.

SIA „VIDES KONSULTĀCIJU BIROJS” pārskata par grunts un gruntsūdens monitoringa darbiem Rīgā, Zilā ielā 22, secinājumos norāda, ka saskaņā ar atļaujas nosacījumiem, arī turpmāk reizi gadā ir jāveic grunts un gruntsūdens kvalitātes monitorings.

SIA „AMECO vide” 2020. gada decembrī veica grunts kvalitātes monitoringu reciklētā asfalta atrašanās laukumos. Kopā noņemti 25 paraugi, no kuriem sajaukts vidējais paraugs. Atbilstoši grunts kvalitātes novērtējuma veikšanu reglamentējošiem MK 25.10.2005. noteikumiem Nr.804 „Noteikumi par augsnes un grunts kvalitātes normatīviem” (turpmāk – MK noteikumi Nr.804), kur 2. pielikumā noteikts attiecīgo nogulumu granulometriskais sastāvs un to piesārņojuma robežkoncentrācijas, iegūtie rezultāti parāda, ka teritorijas gruntīs netiek pārsniegts vara (Cu), cinka (Zn), niķeļa (Ni) arsēna (As), svina (Pb), dzīvsudraba (Hg), polihlorbifenilu (PCB) un policiklisko aromātisko ogleņūdeņražu (PAH) mērķlielums (A vērtība). Ņemot vērā rezultāta nenoteiktību, hroms atrodas uz mērķlieluma (A) robežas. Monitoringā konstatēts, ka naftas produktu un policiklisko aromātisko ogleņūdeņražu piesārņojums nedaudz pārsniedz mērķlielumu (A vērtību), kas noteikts MK noteikumu Nr.804 1. pielikumā, tomēr noteiktais rādītājs nepārsniedz piesardzības robežlielumu (B vērtība).

Pārskatā par grunts kvalitātes monitoringu norādīts, ka iegūtie dati un vizuālie novērojumi liecina, ka konstatētais naftas produktu piesārņojuma līmenis gruntī nevar radīt būtisku negatīvu ietekmi uz apkārtējo vidi (pazemes ūdeni, floru, cilvēku veselību), tāpēc laukumu ir pieļaujams izmantot saimnieciskajai darbībai, ievērojot B kategorijas piesārņojošas darbības atļaujā minētos nosacījumus.

Salīdzinot ar 2019. gada rezultātiem, smago metālu hroma (Cr) un kadmija (Cd) koncentrācijas ir zemākas par mērķlielumu (2019. gadā hroma un kadmija koncentrācija pārsniedza mērķlielumu, taču nerasniedza piesardzības robežlielumu). Tomēr jāņem vērā, ka grunts paraugi katru reizi tiek ņemti no dažādiem punktiem, tāpēc novērojami mainīgi rezultāti. Ir jāturpina monitorings un jāseko līdzi izmaiņu tendencēm.

2021.gadā grunts kvalitāte objektā noteikta 09.06.2021., analizējot Cu, Pb, Zn, Ni, As, Cd, Cr, Hg, NP, PAH, PCB saturu. Paraugu testēšanu veica LATAK akreditēta SIA „Vides Audits” laboratorija (LATAK-T-261).

Atbilstoši grunts kvalitātes novērtējuma veikšanu reglamentējošiem MK 25.10.2005. noteikumiem Nr. 804 “Noteikumi par augsnes un grunts kvalitātes normatīviem”, kur 2 pielikumā noteikts attiecīgo nogulumu granulometriskais sastāvs un to piesārņojuma robežkoncentrācijas, iegūtie

rezultāti parāda, ka teritorijas gruntīs netiek pārsniegts vara (Cu), cinka (Zn), niķeļa (Ni) arsēna (As), svina (Pb), dzīvsudraba (Hg), hroma (Cr), polihlorbifenilu (PCB) un mērķlielums (A vērtība). Grunts kvalitātes rezultāti parāda, ka atbilstoši MK 25.10.2005. noteikumos Nr. 804 "Noteikumi par augsnes un grunts kvalitātes normatīviem" noteiktajām piesārņojuma robežkoncentrācijām, uztvertās naftas produktu un poliaromātisko ogleņdeņražu piesārņojums nedaudz pārsniedz mērķlielumu (A vērtību), kas noteikts minēto noteikumu 1.pielikumā, tomēr noteiktais rādītājs nesasniedz piesardzības robežlielumu (B vērtība).

Salīdzinot ar 2020.gada rezultātiem, smago metālu vara (Cu), hroma (Cr), kadmija (Cd), arsēna (As) un dzīvsudraba (Hg) koncentrācijas – tās nesasniedz mērķlielumu. Savukārt, smago metālu cinka (Zn) un niķeļa (Ni), kā arī kopējo naftas produktu un poliaromātisko ogleņdeņražu koncentrācijas ir nedaudz pieaugušas 2021.gada monitoringa etapā. Tomēr jāņem vērā, ka grunts paraugi katru reizi tiek ņemti no dažādiem punktiem, tāpēc novērojami mainīgi rezultāti. Ir jāturpina monitorings un jāseko līdzi izmaiņu tendencēm. Attiecīgs nosacījums ir izvirzīts Atļaujā.

D sadaļa. Vides piesārņojums 20

SIA „KS Terminal” ir veicis novērtējumu iekārtu emisijas avotiem, kas rada troksni. Galvenie trokšņu avoti ir:

- transporta kuģi, iekraušanas un izkraušanas operācijas uz kuģiem (vispārējās un beramkravas iekraušana/izkraušana no kuģiem ar krāna un iekrāvēja palīdzību),
- kravas transports, transporta kustība pa teritoriju un iekraušana un izkraušana no transporta,
- iekšējie pārvadājumi (iekrāvēji, celtņi, kravas automašīnas), veic kravu operācijas kuģu un transportlīdzekļu iekraušana, izkraušana, veidojot kaudzes un citas operācijas.

Vislielāko troksni var radīt kravas automašīnas, kas atved un aizved kravas, kā arī uzņēmuma teritorijas transports (iekrāvēji, celtņi), kas veic darbības ar kravu uz kuģa un autotransportā.

Dienas laikā transporta kustību plāno nelielu: apmēram 6-8 smagās automašīnas stundā, kas pārvadā kravas. Teritorijā strādās frontālie autoiekrāvēji, mobilie krāni, kas piedalās iekraušanas un izkraušanas darbos ražošanas procesā.

Pārtikas drošības, dzīvnieku veselības un vides zinātniskā institūta „BIOR” (turpmāk – BIOR) laboratorija veica trokšņu mērījumus saskaņā ar MK 07.01.2014. noteikumu Nr. 16 „Trokšņa novērtēšanas un pārvaldības kārtība” prasībām, t.i., laikā, kad uzņēmums strādāja pie maksimālām jaudām, strādājot visām ostas nodaļām. Mērījumus veica uz uzņēmuma robežas un pie vienstāvu privātmājas teritorijas robežas Kreveļu ielā 3, Rīgā, 700 m no uzņēmuma. Mērījumus veica gan dienas, gan nakts laikā. Trokšņu līmenis gan dienas, gan nakts laikā nepārsniedza pieļaujamo līmeni. Līdz ar to uzņēmums iesniegumā norāda, ka netiek radīts paaugstināts trokšņu līmenis tai pieguļošajā teritorijā.

Tā kā minerālu un kūdras pārkraušanai plānotie darbi nav trokšņa avoti un, ņemot vērā, ka kopējais ostā pārkrauto kravu apjoms nepalielināsies, kopējais uzņēmumā radītā trokšņa līmenis nepalielināsies.

Dienesta 10.03.2020. novērtējums:

Dienests, izvērtējot BIOR testēšanas pārskatu Nr.PV-2015-P-42383.01 konstatē, ka pie vienstāvu privātmājas Kreveļu ielā 3 teritorijas robežas (~ 700 m attālumā no SIA „KS Terminal”) mērījumu rezultāti maksimālās darbības laikā ir $44,1 \pm 3,8$ dB(A) dienas laikā un $40,6 \pm 3,8$ dB(A) nakts laikā.

Rezultāti nepārsniedz MK 07.01.2014. noteikumu Nr.16 „Trokšņa novērtēšanas un pārvaldības kārtība” 2. pielikumā noteiktos robežlielumus.

Informācija atbilstoši Atļaujas 03.09.2021. redakcijai:

Saskaņā ar operatora sniegto informāciju metāllūžņu piegādi veic dienas laikā un to kaudzes veidošana arī notiek dienas laikā. Metāllūžņu izkraušana veic ar multi-celtni „Multi Docker” palīdzību, kas aprīkots ar speciālu satvērēju un magnētiskām ierīcēm. Tā kā kravas automašīnas piegādā jau gatavas, iepakotas un presētas metāllūžņu partijas, tad izkraušana tiek veikta lēni, uzmanīgi veidojot atsevišķas partijas un metālu grupas. Izkraujot metālus, tie netiek mesti no augstuma, tāpēc trokšņu līmenis ir zems. Tāpat arī iekraujot metālus uz kuģa, ir aizliegts izgāzt metālus no jebkura augstuma, lai novērstu korpusa bojājumus. Metāllūžņus uzmanīgi nolaiž lejā un pēc tam izslēdz magnētisko ierīci. Līdz ar to SIA „KS Terminal” norāda, ka metāllūžņu izkraušana no autotransporta, veidojot metāllūžņu uzglabāšanai nepieciešamo kaudzi, kā arī metāllūžņu iekraušana uz kuģa nerada paaugstinātu trokšņa līmeni darba vietās un neatšķiras no citām kravas operācijām.

Trokšņa avots neietekmē apdzīvotās sabiedriskās zonas, jo dzīvojamās mājas atrodas ~ 1 000 m attālumā no uzņēmuma.

Nakts laikā uzņēmumā strādā pārsvarā ražošanas iekārtas inerto materiālu (smilts, šķemba) pārkraušanai un uzglabāšanai, kas atrodas ~ 1 000 m no dzīvojamām mājām Platā ielā. Šis attālums ir pietiekami liels, lai troksnis nesasniedzo dzīvojamo apbūvi.

Sūdzības par vilcienu sastāvu radīto troksni no apkārtējo māju iedzīvotājiem nav saņemtas.

Rūpnīcas ražošanas darbības piedalās iekšējais transports un pilsētas transports, kas apkalpo uzņēmumu. Iekšējais uzņēmuma transports – mobilie krāni, iekrāvēji un kravas transports, kas veic iekrašanas darbus, traktori, kas novāc teritoriju un citi saimnieciskie pasākumi utt.

Dienas laikā transporta kustību plāno nelielu: apmēram 4-8 smagās automašīnas stundā, kas pārvadā kravas. Teritorijā strādās autoiekrāvēji, mobilie krāni, kas piedalās iekrašanas un izkrašanas darbos ražošanas procesā. Tā kā dzīvojamās mājas atrodas 1 000 m no uzņēmuma, un mērījumu rezultāti nepārsniedz pieļaujamo līmeni, tad uzņēmuma iekšējais transports neradīs pastiprinātu troksni dzīvojamo māju teritorijā.

Dienesta 22.06.2023. novērtējums:

Uzņēmumam ir jānodrošina, ka darbības rezultātā netiktu pasliktināts trokšņa līmenis teritorijās, kurās vērtē atbilstību MK 07.01.2014. noteikumu Nr.16 „Trokšņa novērtēšanas un pārvaldības kārtība” 2.pielikumā noteiktajiem robežlielumiem. Līdz ar to Dienests Atļaujā izvirza nosacījumu, ka saņemot par operatora darbību vismaz vienu pamatotu sūdzību par traucējošiem trokšņiem, mēneša laikā no sūdzības saņemšanas dienas veikt trokšņa mērījumus, lai pamatotu iekārtas darbības atbilstību MK 07.01.2014. noteikumu Nr.16 „Trokšņa novērtēšanas un pārvaldības kārtība” 2.pielikumam.

D sadaļa. Vides piesārņojums 21

Beramo kravu, zāģmateriālu pārkraušanas un uzglabāšanas laikā atkritumi neveidosies. Šīs kravas pārkraušanas un uzglabāšanas laikā savu kvalitāti nemainīs un to izmantos pēc to nozīmes.

Uzņēmuma radītie atkritumi, kas nav klasificējami kā bīstami, ir:

- sadzīves atkritumi līdz 200 t/gadā (atkritumu klases kods 200301). Atkritumi tiek savākti metāla konteineros no cehiem un regulāri (1 reizi nedēļā) tiek izvesti saskaņā ar noslēgto līgumu. Sadzīves atkritumi līdz izvešanai tiek uzglabāti atsevišķi, speciāli marķētos konteineros speciāli

ierīkotos laukumos.

- būvniecības atkritumi līdz 500 t/gadā (atkritumu klases kods 170904). Būvniecības atkritumi, tiek savākti uz atsevišķa norobežota betonēta laukuma, no kurienes tie tiek izvesti ar autotransportu saskaņā ar noslēgto līgumu.

Uzņēmuma radītie atkritumi, kas klasificējami kā bīstami, ir:

- eļļains ūdens no eļļas un ūdens atdalīšanas iekārtām (atkritumu klases kods 130507). Plānotais daudzums no eļļas un ūdens atdalīšanas iekārtām ne vairāk kā 1 t/gadā. Eļļains ūdens no eļļas un ūdens atdalīšanas iekārtām veidojas attīrīšanas iekārtu darbības rezultātā, attīrot no degvielas uzpildes punkta teritorijas novadītos lietus notekūdeņus. Līdz šo atkritumu nodošanai – ūdens maisījuma pagaidu uzglabāšana notiek degvielas uzpildes punktā uzstādītajās attīrīšanas iekārtās – eļļas atdalītājā un smilšu ķērājā. Šie atkritumi tiek izvesti ar AS „BAO” transportu pēc uzņēmuma pieprasījuma;

- luminiscentās spuldzes un citi dzīvsudrabu saturoši atkritumi (atkritumu klases kods 200121), atkritumu daudzums sastāda 0,02 t/gadā. Luminiscentās spuldzes un citi dzīvsudrabu saturoši atkritumi līdz izvešanai tālākai demerkurizācijai tiek savākti un uzglabāti metāla kastēs noliktavā;

- koksnes impregnēšanas procesā radušies atkritumi – koksnes konservanti – 030205 (citi koksnes konservanti, kas satur bīstamas vielas). Citi bīstamie atkritumi uzņēmumā neveidojas un netiek uzglabāti. Visu uzņēmuma transportu (mobilie celtņi, iekrāvēji) apkalpo dažādi uzņēmumi. Apkalpošanā ietilpst eļļas, filtru u.c. tehnisku maisījumu maiņa, ko izmanto transportlīdzekļos. Antiseptiķis ARLAT, kuru izmanto koksnes impregnēšanai, nebojājas, un to var izmantot vairākkārtīgi un to pievieno iemērķšanas vannās, kad tas ir nepieciešams.

21.2. Uzņēmuma radītie atkritumi, kas klasificējami kā bīstami, ir:

- eļļains ūdens no eļļas un ūdens atdalīšanas iekārtām (atkritumu klases kods 130507). Plānotais daudzums no eļļas un ūdens atdalīšanas iekārtām ne vairāk kā 1 t/gadā. Eļļains ūdens no eļļas un ūdens atdalīšanas iekārtām veidojas attīrīšanas iekārtu darbības rezultātā, attīrot no degvielas uzpildes punkta teritorijas novadītos lietus notekūdeņus. Līdz šo atkritumu nodošanai – ūdens maisījuma pagaidu uzglabāšana notiek degvielas uzpildes punktā uzstādītajās attīrīšanas iekārtās – eļļas atdalītājā un smilšu ķērājā. Šie atkritumi tiek izvesti ar AS „BAO” transportu pēc uzņēmuma pieprasījuma;

- luminiscentās spuldzes un citi dzīvsudrabu saturoši atkritumi (atkritumu klases kods 200121), atkritumu daudzums sastāda 0,02 t/gadā. Luminiscentās spuldzes un citi dzīvsudrabu saturoši atkritumi līdz izvešanai tālākai demerkurizācijai tiek savākti un uzglabāti metāla kastēs noliktavā;

- koksnes impregnēšanas procesā radušies atkritumi – koksnes konservanti – 030205 (citi koksnes konservanti, kas satur bīstamas vielas).

21.3. Nešķīrotie sadzīves atkritumi tiek savākti metāla konteineros no ceļiem un regulāri (1 reizī nedēļā) tiek izvesti ar autotransportu sadzīves atkritumu izgāztuvē saskaņā ar noslēgto līgumu.

Būvniecības atkritumi tiek savākti uz atsevišķa norobežota betonēta laukuma, no kurienes tie tiek izvesti ar autotransportu saskaņā ar noslēgto līgumu.

Eļļas un ūdens atdalīšanas naftas produkti no attīrīšanas iekārtas, kas satur naftas produktus, ir plānots izvest uz pārstrādi ar transportu pēc uzņēmuma pieprasījuma.

Luminiscentās spuldzes un citi dzīvsudrabu saturoši atkritumi, līdz izvešanai tālākai demerkurizācijai tiek savāktas un uzglabātas metāla kastēs

noliktavā.

Koksnes impregnēšanas procesā radušies atkritumu līdz nodošanai pagaidu uzglabāšana notiek koksnes impregnēšanas vannā. Šie atkritumi tiek izvesti ar AS „BAO” transportu pēc uzņēmuma pieprasījuma.

21.4. Visi atkritumi glabājas atbilstoši LR normatīvo dokumentu prasībām.

Sadzīves atkritumi tiek uzglabāti atsevišķi, speciāli marķētos konteineros speciāli ierīkotos laukumos. Šos atkritumus regulāri, pēc noteikta grafika izved uz izgāztuvi.

Būvniecības atkritumi tiek savākti uz atsevišķa norobežota betonēta laukuma, kur tos uzglabā, bet vēlāk izved uz izgāztuvi saskaņā ar līgumu.

Eļļas un ūdens atdalīšanas naftas produkti glabājas attīrīšanas iekārtā un tiek izvesti 1 reizi gadā.

Dienesta 22.06.2023. novērtējums:

Saskaņā ar Atkritumu apsaimniekošanas likumu atkritumu īslaicīga uzglabāšana ir pieļaujama ne ilgāk kā trīs mēnešus kopš to rašanās laika, un pēc īslaicīgas uzglabāšanas tie jānodod uzņēmumiem, kas nodarbojas ar attiecīgo atkritumu savākšanu un pārstrādi un saņēmuši atbilstošu atļauju un finanšu nodrošinājumu. Atbilstošs nosacījums izvirzīts Atļaujā.

21.Tabula. Atkritumu veidošanās un rīcība ar tiem

Atkritumu kods un nosaukums	Atkritumu bīstamība	Pagaidu glabāšanā (tonnas/gadā)	Ienākošās atkritumu plūsmas (t/a) ražošanas galvenais avots	Ienākošās atkritumu plūsmas saražotās tonnas gadā	Ienākošā atkritumu plūsma (t/a) saņemta no citiem uzņēmumiem (uzņēmēja biedrībām)	Kopā ienākošā atkritumu plūsma (t/a)	Izejošās atkritumu plūsmas (t/a) pārstrādātais daudzums	Izejošās atkritumu plūsmas (t/a) pārstrādes R-kods	Izejošās atkritumu plūsmas (t/a) apglabātais daudzums	Izejošās atkritumu plūsmas (t/a) apglabāšanas D-kods	Izejošās atkritumu plūsmas (t/a) nodots citiem uzņēmumiem (uzņēmēja biedrībām)	Kopā izejošās atkritumu plūsmas (t/a)
200301 Nešķīroti sadzīves atkritumi	Nē	2	sadzīves bloks	200	-	200	-	-	-	-	200	200
130507 Eļļains ūdens no eļļas un ūdens atdalīšanas iekārtām	Jā	1	notekūdeņu attīrīšanas iekārta	12	-	12	-	-	-	-	12	12
130205 Nehlorētās minerālās motoreļļas, pārnesumu eļļas un smēreļļas	Jā	2	uzņēmuma autotransports	2	-	2	-	-	-	-	2	2
200121 Luminiscentās spuldzes un citi dzīvsudrabu saturoši atkritumi	Jā	0.2	noliktavas	0.2	-	0.2	-	-	-	-	0,2	0.2
170904 Būvniecības atkritumi, kuri neatbilst 170901, 170902 un 170903 klasei	Nē	10	ražošana	500	-	500	-	-	-	-	500	500

191209 Minerāli (piemēram, smiltis, akmeņi)	Nē	20000	pārkraušana	0	200000	200000	-	-	-	-	200000 (nodots SIA „BARKENTINA”)	200000
191207 Koksne, kas neatbilst 191206 klasei	Nē	0	pārkraušana	0	100000	100000	-	-	-	-	100000	100000
030205 Citi koksnes konservanti, kas satur bīstamas vielas	Jā	0	impregnēšana	0	-	0	-	-	-	-	-	0
200140 Metāli	Nē	35000	pārkraušana	0	100000	100000	-	-	-	-	100000	100000

Dienesta 22.06.2023. novērtējums:

Ņemot vērā, ka operators plāno no cietiem operatoriem saņemt un pārkraut/uzglabāt atkritumus ar kodiem - 191209 (Minerāli (piemēram, smiltis, akmeņi)); 191207 (Koksne, kas neatbilst 191206 klasei); 200140 (Metāli), tie tiek iekļauti Atļaujas 21 tabulā. Dienests attiecīgi Atļaujā papildināja 22. tabulas informāciju par minētiem atkritumiem atbilstoši spēkā esošai Atļaujai. Kā arī precizēja atkritumu ar kodu 200140 (Metāli) plūsmu atbilstoši iesnieguma 2. tabulā iekļautajai informācijai.

22. Atkritumu savākšana un pārvadāšana

Atkritumu kods un nosaukums	Atkritumu bīstamība	Savākšanas veids	Pārvadāto atkritumu daudzums (tonnas/gadā)	Pārvadāšanas veids	Komersants, kas veic atkritumu pārvadājumus (vai atkritumu radītājs)	Komersants, kas saņem atkritumus
200301 Nešķīroti sadzīves atkritumi	Nē	konteineri	200	Autotransports	komersants, kas saņēmis atkritumu pārvadāšanas atļauju	atkritumu apsaimniekotājs, kas saņēmis attiecīgu atkritumu apsaimniekošanas atļauju
130507 Eļļains ūdens no eļļas un ūdens atdalīšanas iekārtām	Jā	lietus notekūdeņu attīrīšanas iekārtā	12	Autotransports	Komersants, kas saņēmis atkritumu pārvadāšanas atļauju	Atkritumu apsaimniekotājs, kas saņēmis attiecīgu atkritumu apsaimniekošanas atļauju
130205 Nehlorētas minerālās motoreļļas, pārnesumu eļļas un smēreļļas	Jā	tērauda mucas	2	Autotransports	Komersants, kas saņēmis atkritumu pārvadāšanas atļauju	Atkritumu apsaimniekotājs, kas saņēmis attiecīgu atkritumu apsaimniekošanas atļauju
200121 Luminescentās spuldzes un citi dzīvsudrabu saturoši atkritumi	Jā	konteineri	0,02	Autotransports	Komersants, kas saņēmis atkritumu pārvadāšanas atļauju	Atkritumu apsaimniekotājs, kas saņēmis attiecīgu atkritumu apsaimniekošanas atļauju
170904 Būvniecības atkritumi, kuri neatbilst 170901, 170902 un 170903 klasei	Nē	konteineri	500	Autotransports	Komersants, kas saņēmis atkritumu pārvadāšanas atļauju	Atkritumu apsaimniekotājs, kas saņēmis attiecīgu atkritumu apsaimniekošanas atļauju

030205 Citi koksnes konservanti, kas satur bīstamas vielas	Jā	impregnēšanas vannā	-	Autotransports	Komersants, kas saņēmis atkritumu pārvadāšanas atļauju	Atkritumu apsaimniekotājs, kas saņēmis attiecīgu atkritumu apsaimniekošanas atļauju
--	----	---------------------	---	----------------	--	---

D sadaļa. Vides piesārņojums 22

Uzņēmums neveic A kategorijas piesārņojošas darbības.

E sadaļa. Monitorings 23

Lietus notekūdeņu monitoringu 2 reizes gadā veic SIA "Vides audits" laboratorija: lietus kanalizācijas izpludē Sarkandaugavas attekā pēc attīrīšanas iekārtas. Pārbaudīs naftas produktus, suspendētās vielas, ŪSP.

2 reizes gadā – pavasarī un rudenī, ir plānots veikt gruntsūdens kontroli, lai noteiktu piesārņojumu ar naftas produktiem. Gruntsūdeņu paraugu ņemšanu veiks SIA „Vides Konsultāciju Birojs” un paraugu analīzi veiks akreditēta laboratorija SIA "Vides audits".

24.Tabula. Monitorings

Kods	Monitoringam pakļautie parametri	Paraugu ņemšanas metode	Analīzes metode un tehnoloģija	Kontroles biežums	Laboratorija, kas veic analīzes
N100682	Kopējie naftas ogļūdeņraži, Suspendētās vielas, Ķīmiskais skābekļa patēriņš	LVS ISO 566710:2000	LVS EN ISO 93772:2001, LVS EN 872:2007, LVS ISO 6060:1989	1 x pusgadā	Akreditēta laboratorija

Dienesta 22.06.2023. novērtējums:

2019.gadā ir uzstādīta nepārtraukta monitoringa iekārta, kas nodrošina daļiņu PM₁₀ un daļiņu PM_{2,5} nepārtrauktu monitoringu tuvākās dzīvojamās apbūves virzienā. Daļiņu koncentrācija gaisā mērīta ar ortogonālās gaismas izkliedes metodi, izmantojot instrumentu GRIMM EDM 365 (iekārtas novietojums Atļaujas 7.pielikumā). Monitoringam izmantotā mēriekārta nodrošina mērījumu atbilstību standarta LVS EN 12341:2014 „Gaisa kvalitāte. Gravimetrisko mērījumu standartmetode suspendēto cieto daļiņu PM₁₀ vai PM_{2,5} frakcijas masas koncentrācijas noteikšanai” prasībām. Izmantojot šo metodi un instrumentu, tiek nodrošināti nepārtraukti daļiņu PM₁₀ un daļiņu PM_{2,5} koncentrāciju mērījumi, fiksējot mērījumu rezultātus katru minūti. Paralēli tiek veikti arī meteoroloģisko apstākļu – vēja virziena, stipruma, temperatūras un gaisa mitruma mērījumi. Mērījumus uz pakalpojumu sniegšanas līguma pamata veic SIA „ESTONIAN, LATVIAN & LITHUANIAN ENVIRONMENT” Vides izpētes laboratorija.

Operators iesniegumam pievienoja 15.02.2023. izstrādāto SIA “KS Terminal” vides aizsardzības pasākumu plānu putekļu izplatīšanas samazināšanai, ņemot vērā nepārtrauktu monitoringa stacijas radītājus.

F sadaļa. Pasākumi, kas veicami, pārtraucot iekārtas vai tās daļas darbību, lai samazinātu ietekmi uz vidi 24

Ja pārkraušanas laikā iekārtas pārtrauc darbu, tad pārkraujamā krava paliek uz laukuma vai uz kuģa un to tur uzglabā līdz pārkraušanas atsākšanai. Beramās kravas, zāģmateriālu, apaļkoku uzglabāšana neradīs kaitējumu apkārtējai videi, jo pārkraujamā krava nav bīstama. Ja degvielas uzpildes stacijas pārtrauc savu darbu, tad automātiski tiek pārtraukta degvielas padeve, tā tiek novērsta avārijas situācijas iespējamība.

G sadaļa. Kopsavilkums 1

Nosaukums: SIA „KS Terminal”

Adrese: Zilā iela 22, Rīga, LV-1007

G sadaļa. Kopsavilkums 2

B kategorijas atļaujas saņemšana SIA „KS Terminal” ir nepieciešama esošai piesārņojošai darbībai.

SIA „KS Terminal” darbības veids ir stividora darbība, kas notiek kā dažādu kravu operācijas: ģenerālkraavu (čuguna sagataves, dzelzs briķetes, zāģmateriāli, apaļkoki un citas ģenerālkraavas), beramkravu (šķemba, šķelda, graudaugu produkti, reciklēts asfalts un dzelzs rūda un tās sakausējumi) un citu kravu iekraušanas un izkraušanas darbi no kuģiem, dzelzceļa vagoniem, autotransporta un kravu uzglabāšana ostas teritorijā. Lai pārkrautu un uzglabātu visas šīs kravas uzņēmumā ir iekārtoti atklāti laukumi – noliktavas, kuru kopējā platība līdz 100000 m² un slēgtās noliktavas, kuru platība ir 12630 m². Iekraušana kuģos notiek piestātnēs KRS-1, KRS-2 un KRS-3.

SIA "KS Terminal" plāno pārkraut un uzglabāt atklātā betona laukumā S4 dispersijas klases kravu – kūdru, 30 tūkstošu tonnu gadā.

SIA "KS Terminal" arī paredzēts pārkraut un uzglabāt atklātā betona laukumā S4 dispersijas klases kravu – minerālus (piemēram, smiltis, akmeņi) ar atkritumu klasi – 191209, plānotais gada apjoms - 200 tūkstošu tonnu gadā.

SIA "KS Terminal" savā teritorijā plāno pārkraut jauna veida beramkravu – granulētu sēru (S4. dispersijas klase). Gadā plānots pārkraut un īslaicīgu uzglabāt (ne ilgāk par 10 dienām) ne vairāk kā 200 tūkstošus tonnu granulēto sēru. Sēra pārkraušanas tehnoloģiskais process ir līdzīgs minerālu pārkraušanai (arī S4. dispersijas klase). Kopējais uzņēmumā pārkrauto dispersijas klases S4 kravu apjoms nemainīsies.

Kopējais uzņēmumā pārkrauto beramkravu daudzums būs 1950 tūkst. t birstošām neiepakotām kravām un 1100 tūkst. t. ģenerālkravām.

Visus iekraušanas darbus veiks 24 stundas diena un 365 dienas gadā. Darbi tiks veikti ar dažādu intensitāti, saskaņā ar ostas noslogotību.

G sadaļa. Kopsavilkums 3.1

Dzeramo ūdeni uzņēmums saņem no SIA „Rīgas ūdens”, saskaņā ar savstarpēji noslēgto līgumu. Plānotais kopējais uzņēmuma ūdens patēriņš no Rīgas ūdens ūdensvada – 3200 m³/gadā, t.sk. sadzīves vajadzībām – 1800 m³/gadā, ražošanas procesiem 1400 m³/gadā (impregnēšanas vannas papildinājums, nodrošina ar tvaiku un karsto ūdeni ceļus un ražošanas iecirkņus).

Virszemes ūdens patēriņš no Daugavas teritorijas uzturēšanai – 900 m³/gadā.

G sadaļa. Kopsavilkums 3.2

Uzņēmums gada laikā plāno pārkraut 1100 000 t/gadā ģenerālkraivas (čuguna sagataves, dzelzs briketes, zāģmateriāli, apaļkoki un citas ģenerālkraivas) un 1950 000 t/gadā birstošas kraivas.

SIA "KS Terminal" plāno pārkraut un uzglabāt S4 dispersijas klases kravu – kūdru, 30 tūkstošu tonnu gadā. Laukumā A6 saskaņā ar Atļauju Nr. RI10IB0119 atļauts pārkraut līdz 50 tūkst. tonnām gadā S5 dispersijas klases beramkravu (reciklētais asfalts). Laukumā A6 paredzēts pārkraut 50 000 tonnu gada beramkravu, no kurām 30 000 tonnu gadā kūdras un 20 000 tonnu gadā reciklēta asfalta.

Laukumā A2 saskaņā ar Atļauju Nr. RI10IB0119 atļauts pārkraut līdz 100 tūkst. tonnām gadā S5 dispersijas klases beramkravu (dzelzsrūda) un līdz 100 tūkst. tonnām gadā S4 dispersijas klases beramkravu (keramzīts). SIA „KS Terminal” šajā laukumā plāno pārkraut S4 dispersijas klases - minerālus (atkritumu klase – 191209) – 200 000 tonnu gadā. Keramzīts ostā netiks pārkrauts. Laukumā A2 paredzēts pārkraut 300 000 tonnu gada beramkravu, no kurām 100 000 tonnu gadā dzelzsrūdas un 200 000 tonnu gadā minerālus.

G sadaļa. Kopsavilkums 3.3

Dīzeļdegvielu izmanto kā degvielu uzņēmuma transportam.

Zāģmateriālu impregnēšanai izmanto antiseptiskus ARLAT.

Cements (bez uzglabāšanas) līdz 100 000 t/gadā pārkraušanu plānots veikt slēgtā veidā. Cementu piegādās specializēts kuģis, kas ir aprīkots ar putekļu savākšanas sistēmu no visiem transporta mezgliem (konveijeriem, pārvietošanas ierīcēm), kā arī putekļu savākšanu no kuģa tilpnēm un no transportlīdzekļiem. Savāktie cementa putekļi automātiski nonāk atpakaļ kuģa tilpnē.

Granulētais sērs plāno pārkraut un uzglabāt līdz 200 000 t/gadā.

G sadaļa. Kopsavilkums 3.4

Uzņēmuma darbības rezultātā atmosfēras gaisā izplūst 6 piesārņojošās vielas. Kopējais izmešu daudzums ir 88,771 tonnas gadā, bez oglekļa dioksīda – 22,071 t/a.

Sēra pārkraušanas tehnoloģiskais process ir līdzīgs minerālu pārkraušanai. Tāpēc cieta daļiņu emisijas sēra apstrādes un uzglabāšanas laikā nebūs lielākas par emisijām, apstrādājot minerālus, kas ir apstiprinātas Atļaujā Nr. RI10IB0119.

Nozīmīgākās emisijas ūdenī – lietūsūdens pēc attīrīšanas iekārtas izplūde Daugavā. Lietūsūdeņu daudzums – 8815 m³/gadā.

G sadaļa. Kopsavilkums 3.5

Uzņēmuma radītie atkritumi, kas nav pieskaitāmi pie bīstamiem, ir:

- nešķīroti sadzīves atkritumi, kurus savāc no ēkām, ceļiem, tiek savākti metāla konteineros, tiek izvesti ar SIA „Clean R” autotransportu;
- būvniecības atkritumi, tiek savākti speciālā laukumā ar ūdens necaurlaidīgu segumu, tiek izvesti ar SIA „Clean R” autotransportu.

Pie bīstamiem atkritumiem, kas veidojas uzņēmumā, pieskaitāmi eļļains ūdens no eļļas un ūdens atdalīšanas iekārtām no lietus notekūdeņu attīrīšanas iekārtas, tiek nodoti SIA „BAO”.

Nehlorētās minerālās motoreļļas, pārnesumu eļļas un smēreļļas savāc un uzglabā atsevišķā slēgtā telpā slēgtās marķētās metāliskās mucās. Kad mucas ir piepildītas, tad tās nodod uzņēmumiem, kuri ir saņēmuši attiecīgu atkritumu apsaimniekošanas atļauju.

Luminiscentās spuldzes un citi dzīvsudrabu saturoši atkritumi, līdz izvešanai tālākai demerkurizācijai tiek savāktas un uzglabātas metāla kastēs noliktavā.

G sadaļa. Kopsavilkums 3.6

Trokšņa avoti uzņēmuma teritorijā – autotransports un uzņēmuma tehnoloģiskas iekārtas. Nav plānots palielināt trokšņu līmeni, kas ir uzņēmuma teritorijas robežās. Sūdzības par paaugstinātu trokšņa līmeni nav saņemtas.

G sadaļa. Kopsavilkums 4

Ņemot vērā piesārņojošās darbības specifiku, iespējamās avārijas ir:

- iekrāvēju, autotransportu un celtņu sadursme;
- eļļas vai dīzeļdegvielas noplūde no iekrāvējiem, transportiem un celtņiem (savākšanai tiks izmantotas absorbentus un tās tālāk apsaimniekotas kā bīstamie atkritumi, nododot komersantam, kam ir nepieciešamās atļaujas);
- maisu bojājumi un minerālmēslu izbiršana uz glabāšanas laukuma seguma.

G sadaļa. Kopsavilkums 5

Uzņēmums nākotnē neplāno esošo iekārtu modernizāciju un pārkraušanas kompleksa paplašināšanu.

Dienesta 09.06.2023. novērtējums:

Dienests 29.04.2021. izsniedza tehniskos noteikumus Nr.RI21TN0206 divu silosu būvniecībai, kas paredzēti cementa pārkraušanai no kuģiem uz autotransportu.

Sarakste ar SIA "KS Terminal" un citām iestādēm sakarā ar B kategorijas piesārņojošās darbības atļaujas pārskatīšanu: norādes par datumiem, tai skaitā iesniegumu un to precizējumu vai papildinājumu iesniegšanas datumi

Saņemšanas/ nosūtīšanas datums	Vēstules vai iesnieguma Nr.	Ziņas par vēstulē vai iesniegumā sniegto informāciju
09.12.2022.	SIA "KS Terminal" (IS TULPE Nr.AB#ID 427029)	Iesniegts iesniegums Atļaujas pārskatīšanai
23.12.2022.	Dienests	Iesniegumam Atļaujas pārskatīšanai sistēmā nomainīts statuss - gaida papildinformāciju (nav pieņemts)
07.04.2023.	SIA "KS Terminal" (IS TULPE Nr.AB#ID 427029)	Iesniegts papildinātais iesniegums Atļaujas pārskatīšanai
24.04.2023.	Dienests	Iesniegumam Atļaujas pārskatīšanai sistēmā nomainīts statuss - gaida papildinformāciju (pieņemts)
22.05.2023.	SIA "KS Terminal" (IS TULPE Nr.AB#ID 427029)	Iesniegts papildinātais iesniegums Atļaujas pārskatīšanai
25.04.2023.	Veselības inspekcijas atzinums Nr.2.4.5.-20./3576	Par iesniegumu B kategorijas piesārņojošās darbības atļaujas saņemšanai
17.05.2023.	Departamenta atzinums Nr.DA-22-33332-nd	Par iesniegumu grozījumu veikšanai uzņēmuma SIA „KS Terminal” B kategorijas piesārņojošās darbības atļaujā Nr.RI10IB0119 Rīgā, Zilā ielā 22
03.05.2023.	Rīgas brīvdostas pārvaldes atzinums Nr.1-15/541	Par SIA „KS Terminal” B kategorijas piesārņojošās darbības atļauju
22.06.2023.	SIA "KS Terminal" pārskatītās B kategorijas piesārņojošās darbības atļaujas Nr.RI10IB0119 izsniegšana	



Veselības inspekcija

Klijānu iela 7, Rīga, LV-1012, tālrunis: 67081600, e-pasts: vi@vi.gov.lv, www.vi.gov.lv

Rīgā

25.04.2023	Nr.	2.4.5.-20./3576
Uz 24.04.2023	Nr.	14.4/AP/5084/2023

**Valsts Vides dienesta
Atļauju pārvaldei**
e-adresē

Par iesniegumu grozījumiem B kategorijas piesārņojošas darbības atļaujā

Veselības inspekcijas Sabiedrības veselības departamenta Higiēnas novērtēšanas nodaļa, izvērtējot SIA „KS Terminal” ostas beramkravu un ģenerālkraavu pārkraušanas termināla (turpmāk - Uzņēmums) Rīgā, Zilā ielā 22 iesniegumu par grozījumiem B kategorijas piesārņojošas darbības atļaujā, konstatē, ka Uzņēmums savā teritorijā plāno pārkraut jauna veida beramkravu - granulētu sēru (pieprasītais apjoms 200000 t/gadā). Sēra pārkraušanas tehnoloģiskais process ir līdzīgs ar esošo pārkraujamo minerālu ar dispersijas klasi S4 pārkraušanai. Kopējais Uzņēmumā pākrauto dispersijas klases S4 kravu apjoms nemainīsies.

Sakarā ar izmaiņām Uzņēmums veica stacionāru piesārņojuma avotu emisijas limitu projekta pārstrādi un pēc cieto daļiņu PM_{2,5} un PM₁₀ daudzuma aprēķiniem, gaisa piesārņojums nepārsniegs Ministru kabineta 03.11.2009. noteikumos Nr. 1290 „Noteikumi par gaisa kvalitāti” noteiktās robežvērtības.

Ņemot vērā minēto, Inspekcija piekrīt grozījumu veikšanai ar nosacījumu, kā tiks ievēroti 03.09.2021. pārskatītas B kategorijas piesārņojošas darbības atļaujas Nr. RI10IB0119 izvirzītie nosacījumi.

Sabiedrības veselības departamenta
Higiēnas novērtēšanas nodaļas vadītāja

Olga Saganoviča

Ruslans Lucenko, tālr.67321064,
ruslans.lucenko@vi.gov.lv

DOKUMENTS PARAKSTĪTS AR DROŠU ELEKTRONISKO PARAKSTU, KAS SATUR LAIKA ZĪMOGU

F001-v3



RĪGAS DOMES PILSĒTAS ATTĪSTĪBAS DEPARTAMENTS

Dzirnavu iela 140, Rīga, LV-1050, tālrunis 67105800, e-pasts: pad@riga.lv

Rīgā

17.05.2023. Nr. DA-23-12367-nd

Uz 24.04.2023 Nr. 14.4/AP/5084/2023

Valsts vides dienestam
paziņošanai e-adresē

Par iesniegumu grozījumu veikšanai
uzņēmuma SIA „KS Terminal” B kategorijas
piesārņojošas darbības atļaujā
Nr. RI10IB0119 Rīgā, Zilā ielā 22

Rīgas domē ir saņemta Valsts vides dienesta Atļauju pārvaldes 24.04.2021. vēstule Nr. 14.4/AP/5084/2023 ar tīmekļa vietnes adresi, kur pievienots SIA „KS Terminal” iesniegums grozījumu veikšanai uzņēmuma esošajā B kategorijas piesārņojošas darbības atļaujā Nr. RI10IB0119, darbībai Rīgā, Zilā ielā 22 (kadastra Nr. 0100 097 0107, 0100 097 2143, 0100 097 2173, 0100 097 0133) (turpmāk – Iesniegums).

Dienests savā vēstulē lūdz atbilstoši 2010. gada 30. novembra Ministru kabineta noteikumu Nr. 1082 „Kārtība, kādā piesakāmas A, B un C kategorijas piesārņojošas darbības un izsniedzamas atļaujas A un B kategorijas piesārņojošo darbību veikšanai” 28. punktam sniegt savus priekšlikumus par atļaujas izsniegšanu un tās nosacījumiem.

Saskaņā ar Iesniegumā minēto informāciju SIA “KS Terminal” pamatdarbība ir saistīta ar stividora darbību, kuras ietveros tiek veiktas dažādu kravu operācijas: ģenerālkraavu un beramkraavu iekraušanas un izkraušanas darbi no kuģiem, dzelzceļa vagoniem, autotransporta un kravu uzglabāšana ostas teritorijā. Lai pārkrautu un uzglabātu visas šīs kravas, uzņēmumā ir iekārtoti 6 atklāti laukumi – noliktavas, un 4 slēgtās noliktavas, kuru platība ir 12630 m². Iekraušana kuģos notiek piestātnēs KRS-1, KRS-2 un KRS-3.

Šobrīd SIA „KS Terminal” esošo piesārņojošo darbību reglamentē Lielrīgas reģionālās vides pārvaldes izsniegtā B kategorijas piesārņojošās darbības atļauja Nr. RI10IB0119, kas uzņēmumam izsniegta 30.09.2010. uz visu attiecīgo iekārtas darbības laiku.

Grozījumi iepriekš minētajā atļaujā tiek veikti, jo SIA „KS Terminal” plāno veikt izmaiņas pārkraujamo kravu sortimentā, proti, uzņēmums savā teritorijā plāno uzsākt granulētā sēra pārkraušanu līdz 200 000 t/gadā. Pārkraujot granulēto sēru, par tādu pašu apjomu samazināsies beramkraavu S4 dispersijas klases (minerāli ar atkritumu klasi 191209) pārkraušana. Sēra pārkraušanas tehnoloģiskais process ir līdzīgs minerālu

☐Šis dokuments ir parakstīts ar drošu elektronisko parakstu un satur laika zīmogu

pārkraušanai (atbilst S4. dispersijas klase). Kopējais uzņēmumā pārkrauto dispersijas klases S4 kravu apjoms nemainīsies.

Atbilstoši Iesniegumā minētajam uzņēmums SIA „KS Terminal” plāno pārkraut un uzglabāt 1950 000 tonnas beramkravu, no tām ir sekojošas kravas:

- šķelda – 200 000 t/gadā (t.sk. koksnes atkritumi ar atkritumu klasi 191207 – 100 000 t/gadā);
- graudaugu produkti – 700 000 t/gadā;
- šķembas – 300 000 t/gadā;
- dzelzs rūda un tās sakausējumi – 400 000 t/gadā;
- reciklētais asfalts – 20 000 t/gadā;
- minerāli (piemēram, smiltis, akmeņi vai granulētais sērs) ar atkritumu klasi 191209 – 200 000 t/gadā;
- kūdra – 30 000 t/gadā;
- cementi (bez uzglabāšanas) – 100 000 t/gadā.

SIA „KS Terminal” paredz veikt arī apalkoka, ģenerālkraavu (čuguna sagataves, dzelzs briķetes, zāģmateriāli, apalkoki un citas ģenerālkraavas) pārkraušanu līdz 1100 000 t/gadā.

Atklātās noliktavās uzņēmums plāno uzglabāt un pārkraut 1150 000 t/gadā beramkravas, no kurām:

- šķelda – 200 000 t/gadā;
- minerāli ar atkritumu klasi 191209 vai granulēts sērs – 200 000 t/gadā;
- kūdra – 30 000 t/gadā;
- reciklētais asfalts – 20 000 t/gadā;
- šķembas – 300 000 t/gadā;
- dzelzs rūda un tās sakausējumi – 400 000 t/gadā.

Slēgtās noliktavās plāno pārkraut 700 000 tonnas graudaugu produktus.

Darbības ar beramkravām uzņēmumā radīs PM₁₀ daļiņu un PM_{2,5} daļiņu emisijas, tādēļ uzņēmums 2022. gadā ir veicis izmaiņas SIA „KS Terminal” stacionāru piesārņojuma avotu emisijas limitu projektā, papildinot to ar jaunu pārkraujamo produktu - granulēto sēru.

Novērtējot piesārņojuma izkliedes aprēķinu rezultātus, stacionāru piesārņojuma avotu emisijas limitu projektā tiek secināts, ka uzņēmuma emisijas avotu devums summārajā piesārņojuma koncentrācijā ir nenozīmīgs, un aprēķinātās piesārņojošo vielu koncentrācijas nevienā gadījumā nepārsniedz Ministru kabineta 03.11.2009. noteikumos Nr. 1290 „Noteikumi par gaisa kvalitāti” noteiktos robežlielumus.

Atbilstoši Rīgas domes 25.04.2018. saistošo noteikumu Nr. 33 „Krievu salas teritorijas izmantošanas un apbūves saistošie noteikumi” (turpmāk – Saistošie noteikumi Nr. 33) funkcionālajam zonējumam – grafiskai daļai (2. pielikums) zemes gabali Rīgā, Zilā ielā 22 (kadastra Nr. 0100 097 0107, 0100 097 2143, 0100 097 2173, 0100 097 0133) atrodas Rūpnieciskās apbūves teritorijā (R5), kur atbilstoši šo noteikumu prasībām ir atļauts ierīkot ārpustelņu (atklātas) uzglabāšanas kravu laukumus.

Uzņēmuma teritorija daļēji atrodas rūpniecisko avāriju riska objekta SIA „Latvijas propāna gāze” Rīgas eksporta gāzes uzpildes stacijas – drošības aizsargjoslā.

Rīgas dome saskaņā ar likuma „Par piesārņojumu” 26. panta prasībām ir izskatījusi iesniegumu un tai ir šādi priekšlikumi atļaujas izsniegšanai un tās nosacījumiem.

□Šis dokuments ir parakstīts ar drošu elektronisko parakstu un satur laika zīmogu

- Veicot darbības ar ķīmiskām vielām vai produktiem, ievērot drošības datu lapās norādīto ķīmisko vielu iedarbības raksturojumu, drošības, uzglabāšanas un vides aizsardzības prasības.

- Saskaņā ar Ķīmisko vielu likuma 9. panta pirmo daļu, veicot darbības ar ķīmiskajām vielām, jāņem vērā to bīstamība, lietošanas un uzglabāšanas apstākļi, jāievēro piesardzība un jāveic nepieciešamie drošības pasākumi, lai nepieļautu kaitējumu videi, cilvēku dzīvībai, veselībai un īpašumam.

- Degvielas uzpildes iekārtas darbības zonā un rezervuāru uzpildes vietās nodrošināt ūdeni un piesārņojošas vielas necaurļaidīgu pretinfiltrācijas segumu saskaņā ar Ministru kabineta 12.06.2012. noteikumu Nr. 409 „Noteikumi par vides aizsardzības prasībām degvielas uzpildes stacijām, naftas bāzēm un pārvietojamām cisternām” III nodaļas un 4. pielikuma prasībām.

- Paredzēt degvielas cisternu uzpildē tādus ugunsdzēsības līdzekļus un iekārtas, lai spētu lokalizēt, samazināt un novērst avārijas situācijas.

- Visiem emisijas avotiem veikt piesārņojošo vielu emisijas limitu ievērošanas kontroli aprēķinu ceļā, izmantojot emisijas limitu projektā izmantotās metodes. Aprēķinu rezultāti un aprēķinam nepieciešamie izejas dati jāreģistrē piesārņojuma uzskaites dokumentos (reģistrēt arī sākotnējos datus, pamatojoties uz kuriem tiek veikts emisiju aprēķins – izejvielas patēriņš, procesa darbības ilgums).

- Izmantot organizatoriskas un tehniskas metodes (laistīšanu-mitrināšanu) putekļu emisiju samazināšanai pārkraušanas laikā.

- Ievērot Ministru kabineta 04.02.2022. noteikumu Nr. 77 „Rīgas brīvostas noteikumi” 140. apakšpunkta prasības, kas nosaka, ka vēja ātrumam sasniedzot 10 m/s un vairāk, ir jāpārtrauc putekļus radošu beramo kravu kraušana.

- Ja uzņēmumam darbību apjoms ar neiekotiem birstošiem materiāliem pārsniedz 500 000 t/gadā, ievērot Rīgas domes 15.12.2021. saistošo noteikumu Nr. 103 „Rīgas teritorijas izmantošanas un apbūves saistošie noteikumi” 353. punkta prasības.

- Ja uzņēmumam darbību apjoms ar neiekotiem birstošiem materiāliem pārsniedz 100 000 t/gadā un netiek izmantoti slēgti uzglabāšanas un pārkraušanas paņēmieni, ievērot Rīgas domes 15.12.2021. saistošo noteikumu Nr. 103 „Rīgas teritorijas izmantošanas un apbūves saistošie noteikumi” 351.1. un 351.3. punktu prasības attiecībā uz gaisa kvalitātes monitoringa veikšanu.

- Uzņēmumam nepieciešams nodrošināt lietus notekūdeņu attīrīšanu pirms novadīšanas vidē atbilstoši Rīgas domes 15.11.2011. saistošo noteikumu Nr. 147 „Rīgas hidrogrāfiskā tīkla lietošanas un uzturēšanas noteikumi” 2. pielikumam. Notekūdeņu paraugu kontroli būtu nepieciešams veikt vismaz reizi pusgadā, ja normatīvo aktu prasības netiek pārkāptas pārbaūžu biežumu pieļaujams samazināt līdz 1 reizei gadā.

- Atkritumu uzglabāšana, iepakšana un marķēšana jāveic atbilstoši Ministru kabineta 18.02.2021. noteikumu Nr. 113 „Atkritumu un to pārvadājumu uzskaites kārtība” prasībām.

- Ņemot vērā, ka uzņēmums atrodas blakus rūpniecisko avāriju riska objektam (SIA “Latvijas propāna gāze” Rīgas eksporta gāzes uzpildes stacijai), tad gan ekspluatācijas laikā, gan arī paredzot jaunu objektu būvniecību vai esošo rekonstrukciju laikā nodrošināt drošības prasības, lai novērstu rūpnieciskas avārijas rašanās iespējamību.

Pielikumā: izdruka no Saistošo noteikumu Nr. 33 grafiskās daļas uz 1 lapas.

Rīgas domes Pilsētas attīstības departamenta
Pilsētvides attīstības pārvaldes vadītāja p.i.

I.Staša-Šaršūne

Jankovska-Galzone 67105934

☐Šis dokuments ir parakstīts ar drošu elektronisko parakstu un satur laika zīmogu



RĪGAS BRĪVOSTAS PĀRVALDE
RĪGĀ

03.05.2023. Nr. 1-15/541
Uz 24.04.2023. Nr. 14.4/AP/5084/2023

Valsts vides dienesta
Atļauju pārvaldei
Rūpniecības iela 23, Rīga, LV-1045
pasts@vvd.gov.lv

**Par SIA „KS Terminal” B kategorijas piesārņojošas
darbības atļauju**

Rīgas brīvostas pārvalde ir saņēmusi Valsts vides dienesta Atļauju pārvaldes elektroniski parakstītu vēstuli Nr. 14.4/AP/5084/2023 par SIA „KS Terminal” iesniegumu par paredzētajām B kategorijas piesārņojošas darbības atļaujas izmaiņām.

Izvērtējot SIA „KS Terminal” iesniegumā pieteiktās izmaiņas atļaujā Nr. RI10IB0119, Rīgas brīvostas pārvalde dara zināmu, ka nav iebildumu pret iesniegumā minētajām kravu sortimenta izmaiņām, tajā skaitā, 200 000 tonnu granulētā sēra pārkraušanu pietātnēs Nr. KRS-1, Nr. KRS-2 un tā īslaicīgo uzglabāšanu uzņēmuma darbības adresē, proti, Zilajā iela 22, Rīgā.

Pārvaldnieks

Ansis Zeltiņš

Vilis Avotiņš
67090762, vilis.avotins@rop.lv

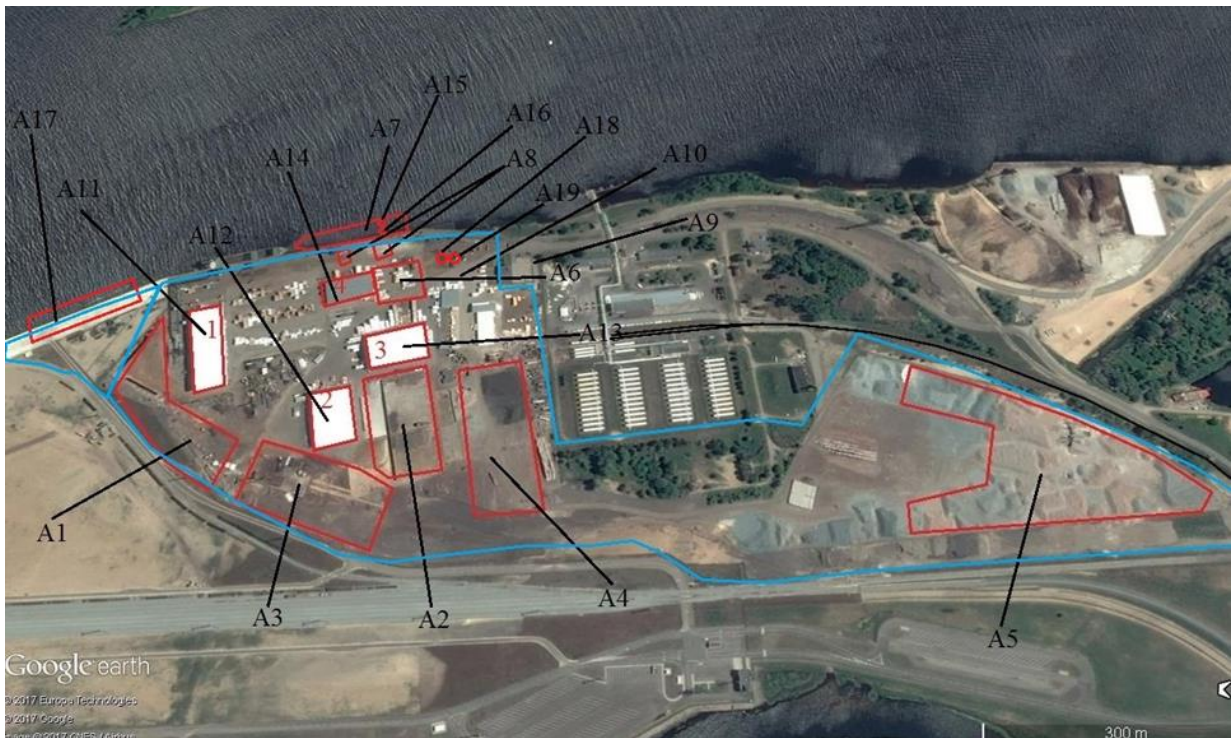
Šis dokuments ir elektroniski parakstīts
ar drošu elektronisko parakstu un satur laika zīmogu.



Rīgas brīvostas pārvalde

Kalpaka bulv. 12, Rīga, LV-1010, Latvija. Tālrunis: +371 67030800, fakss: +371 67030835, e-pasts: info@rop.lv, www.rop.lv
Nodokļu maksātāja reģistrācijas kods: 90000512408, PVN maksātāja Nr.: LV90000512408

Emisiju avotu izvietojuma shēma



Nepārtraukta monitoringa iekārtas izvietojums



Notekūdeņu attīrīšanas iekārtu novietojums



● Lietus NAI

Atkritumu (metāllūžņi un koksnes atkritumi) izvietošanas laukuma izvietojums

