

A/B iesniegums

Iesnieguma tips: B atļauja

Statuss: Pieņemts

Struktūrvienība: Lielrīgas reģionālā vides pārvalde

Operators: SIA "TOLMETS VIDZEME" 44103059611

Iekārta: metāllūžņu noliktava, elektrisko un elektronisko atkritumu apsaimniekošana, NTL uzglabāšana Siljēkas 2, Siguldas pag., Siguldas nov.

Izsniegšanas iemesls: Atļaujas saņemšana būtisku izmaiņu veikšanai esošā piesārņojošā darbībā

Adrese: Siljēkas 2, Siguldas pag., Siguldas nov.

Iesnieguma pieņemšanas datums: 26/09/2024

Atļaujas izdošanas termiņš: 25/11/2024

Teritorija: 0048460 Siguldas pagasts

Piesārņojošo darbību veidi

5.10. iekārtas nebīstamu atkritumu šķirošanai, uzglabāšanai vai reģenerācijai (izņemot to radīšanas vietās), kurās vienlaikus var atrasties 30 un vairāk tonnu atkritumu dienā

5.13. iekārtas īslaicīgai (ne ilgāk par gadu) bīstamo atkritumu vienlaicīgai uzglabāšanai ar kopējo ietilpību līdz 50 tonnām (piemēram, pārkraušanas stacijas un konteineru noliktavas), izņemot atkritumu uzglabāšanu to radīšanas vietās

5.16. iekārtas elektrisko un elektronisko atkritumu reģenerācijai vai uzglabāšanai, izņemot apstrādi smalcinātājos

5.15. iekārtas nolietoto transportlīdzekļu reģenerācijai vai uzglabāšanai, izņemot apstrādi smalcinātājos

Valsts vides dienesta Atļauju pārvaldes (turpmāk - Dienests) 21.11.2024. vērtējums:

*MK 30.11.2010. noteikumu Nr.1082 „Kārtība, kādā piesakāmas A, B un C kategorijas piesārņojošas darbības un izsniedzamas atļaujas A un B kategorijas piesārņojošo darbību veikšanai” (turpmāk – MK noteikumi Nr.1082) noteiktajā kārtībā, SIA „TOLMETS VIDZEME” 12.09.2024. Dienestā iesniedza iesniegumu Nr. AB#428070 grozījumiem B kategorijas piesārņojošas darbības atļaujā Nr. AP23IB0073 adresē “Siljēkās-2”, Siguldas pagastā, Siguldas novadā (zemes vienības kadastra apzīmējums Nr. 8094 004 0012), lai iekļautu jaunas atkritumu klases un uzsāktu bīstamo atkritumu apsaimniekošanu (tai skaitā nolietotu transportlīdzekļu (NTL) uzglabāšanu).*

*Kopējais gada laikā apsaimniekojamo atkritumu apjoms pieaugs no 13 250 t/gadā līdz 16 034,12 t/gadā (tai skaitā bīstamie atkritumi līdz 1342,96 t/gadā).*

Objektā vienlaicīgi ir paredzēts uzglabāt līdz 45,65 tonnām bīstamo atkritumu un līdz 685,15 tonnām nebīstamo atkritumu.

Dienesta vērtējums uz 07.12.2023. grozījumiem:

Dienests 24.11.2023. saņēma SIA "TOLMETS VIDZEME" un SIA "LATMETĀLS STEEL" iesniegumu ar lūgumu pārrēģistrēt B kategorijas piesārņojošas darbības atļauju Nr.AP23IB0073 (turpmāk – Atļauja) darbībai adresē "Siljēkas 2", Siguldas pagastā, Siguldas novadā no SIA "LATMETĀLS STEEL" uz SIA "TOLMETS VIDZEME".

Dienests 28.11.2023. nosūtīja SIA "TOLMETS VIDZEME" un SIA "LATMETĀLS STEEL" vēstuli Nr.14.4/AP/12670/2023 ar lūgumu SIA "TOLMETS VIDZEME" iesniegt papildinformāciju - īpašumtiesību apliecināšanu vai nomas līguma kopiju par teritorijas "Siljēkas 2", Siguldas pagastā, Siguldas novadā iznomāšanu.

SIA "TOLMETS VIDZEME" 29.11.2023. iesniedza Dienestā nomas līgumu par teritorijas "Siljēkas 2", Siguldas pagastā, Siguldas novadā iznomāšanu.

Likuma "Par piesārņojumu" 30. panta trešajā daļā noteikts, ja mainās iekārtas operators, Valsts vides dienests, pamatojoties uz operatora iesniegumu, precizē atļauju, ierakstot tajā datus par jauno operatoru, taču nemainot tās termiņus un nosacījumus.

MK 30.11.2010. noteikumu Nr.1082 „Kārtība, kādā piesakāmas A, B un C kategorijas piesārņojošas darbības un izsniedzamas atļaujas A un B kategorijas piesārņojošo darbību veikšanai” 6.pielikumā noteikta atļaujas forma un saturs – ir jānorāda operators, tā juridiskā adrese, kā arī piesārņojošās vietas adrese.

Ņemot vērā minēto, Dienests Administratīvā procesa likuma noteiktajā kārtībā veic izmaiņas Atļaujā, t.i., ieraksta informāciju par jauno operatoru, nemainot tās nosacījumus.

A sadaļa. Vispārīgs raksturojums 1 - 1.5

1.1. Iekārtas atrašanās vietas karte mērogā 1:5000 ir pievienota pielikumā ar nosaukumu "Iekārtas\_atrašanās\_vieta\_karte\_Sigulda".

Operators: SIA "Tolmets Vidzeme"

Reģistrācijas Nr.: 44103059611

Iekārtas adrese: Siljēkas-2, Sigulda, Siguldas pilsēta, Siguldas novads, LV-2150

1.2. Ēku un ražotņu novietojums teritorijā:

Detalizēts ēku un ražotņu novietojums teritorijā ir atspoguļots kartē, kas pievienota pielikumā ar nosaukumu "Ēku un ražotņu novietojums teritorijā", mērogā 1:500, 1:1000 vai 1:5000.

1.3. Teritorijas kods:

Siguldas novads - 0048000

1.4. iekārtas atrašanās vietas atbilstība atļautajai (plānotajai) zemes izmantošanai saskaņā ar teritorijas plānojumu;

- Saskaņā ar Siguldas novada teritorijas plānojumu, SIA "Tolmets Vidzeme" darbības vieta atrodas rūpnieciskās apbūves teritorijā, kurā ir atļauta atkritumu apsaimniekošanas un pārstrādes uzņēmumu darbība. Tādējādi uzņēmuma atrašanās vieta pilnībā atbilst atļautajai zemes izmantošanai.

1.5. vietas hidroloģiskais un ģeoloģiskais raksturojums.

- Lai gan detalizēta hidroloģiskā un ģeoloģiskā izpēte nav veikta, saskaņā ar pieejamiem datiem uzņēmuma SIA "Tolmets Vidzeme" darbības vieta saskaņā ar Latvijas Vides, ģeoloģijas un meteoroloģijas centra datu bāzi "Piesārņoto un potenciāli piesārņoto vietu reģistrs" neatrodas potenciāli piesārņoto vietu reģistrā.

Dienesta 21.11.2024. vērtējums:

Iekārtas atrašanās vietas karti skatīt Atļaujas 3. pielikumā, bet ēku un būvju izvietojuma shēmu, kā arī aptuveno atkritumu izvietojumu teritorijā – Atļaujas 4. pielikumā.

Saskaņā ar Siguldas novada teritorijas plānojuma 2012. – 2024. gadam 3.1. redakcijas Teritorijas plānojuma teritorijas izmantošanas un apbūves noteikumu 628. punktu: Rūpnieciskās apbūves teritorija (R1) ir funkcionālā apakšzona, ko nosaka, lai nodrošinātu rūpniecības uzņēmumu darbībai un attīstībai nepieciešamo teritorijas organizāciju, inženiertehnisko apgādi un transporta infrastruktūru. Atbilstoši Teritorijas plānojuma teritorijas izmantošanas un apbūves noteikumu 646. un 647. punktiem, starp teritorijas galvenajiem izmantošanas veidiem ir: Atkritumu apsaimniekošanas un pārstrādes uzņēmumu apbūve; Inženiertehniskā infrastruktūra. Līdz ar to, piesārņojošā darbība atbilst teritorijas plānojumam.

A sadaļa. Vispārīgs raksturojums 2 - 4.2

2. Informācija par tuvējo apkārtni un zemes izmantošanas veidu:

2.1. apdzīvota vieta, vienkārša apbūve, daudzstāvu apbūve, rūpnieciskā zona, sabiedriskā zona, tirdzniecības zona;

- SIA "Tolmets Vidzeme" Siguldas struktūrvienības darbības vieta atrodas rūpnieciskās apbūves teritorijā. Atkritumu savākšanas, uzglabāšanas un pārkraušanas laukums "Siljēkas-2", Siguldas pagastā, Siguldas novadā, LV-2150, ir izvietots slēgtā un norobežotā teritorijā, kas nerobežojas ar ūdenstilpnēm vai ūdenstecēm. Šajā teritorijā neatrodas nekādi valsts vai vietējās nozīmes aizsargājami kultūras pieminekļi. Apkārtņē atrodas autoservisi, celtniecības uzņēmumi, tehnikas un inventāra nomas uzņēmumi, metālapstrādes uzņēmumi un citi.

2.2. ziņas par to, vai iekārta atrodas aizsargjoslā, Ministru kabineta noteiktajā jutīgajā teritorijā, uz kuru attiecas paaugstinātas prasības ūdens un augsnes aizsardzībai no lauksaimnieciskas darbības izraisīta piesārņojuma ar nitrātiem, Ministru kabineta noteikto riska ūdensobjektu sateces baseinā, teritorijā, kurā gaisa kvalitātes novērtējums norāda, ka gaisu piesārņojošo vielu koncentrācija pārsniedz apakšējo piesārņojuma novērtēšanas sliekšni. Ja iekārta atrodas aizsargjoslās, pievieno karti, kurā norādītas aizsargjoslas.

- Iekārta neatrodas Ministru kabineta noteiktajā jutīgajā teritorijā vai aizsargjoslās, kas prasa īpašas aizsardzības un piesārņojuma novēršanas pasākumus.

3. Plānošana, projektēšana un būvdarbi:

3.1. attiecīgās pašvaldības būvvaldes nosaukums, adrese, tālruna un faksa numurs, kuras pārraudzībā ir plānotā vai esošā darbība (būvniecības iesnieguma izskatīšana, projektu akceptēšana un pieņemšana ekspluatācijā);

- Siguldas būvniecības kontroles pārvalde  
Adrese: Zinātnes iela 7, Sigulda, Siguldas novads  
Tālruna numurs: 67800956  
E-pasta adrese: buvvalde@sigulda.lv

3.2. plānošana, projektēšana, būvdarbi, ziņas par projektēšanu un pieņemšana ekspluatācijā (pievieno informāciju par būvatļaujas izsniegšanas datumu, numuru un derīguma termiņu).

-Līdz 2024. gada augusta beigām SIA "Tolmets Vidzeme" plāno pabeigt notekūdeņu savākšanas un attīrīšanas iekārtu izbūvi Siguldas struktūrvienības laukumā, nodrošinot atbilstību vides aizsardzības prasībām. Dokumenti pievienoti šī iesnieguma A sadaļas 2.-4.2 punkta pielikumā.

Dienesta 21.11.2024. vērtējums:

*Saskaņā ar Būvniecības informācijas sistēmā (bis.gov.lv) pieejamo informāciju (būvniecības lieta Nr. BIS-BL-763144-18992) par lietus ūdens attīrīšanas iekārtu izbūvi adresē "Siljēkas-2", Siguldas pagastā, Siguldas novadā, būvniecības lieta ir stadijā būvdarbi un objekts vēl nav nodots ekspluatācijā.*

4. Darbinieku skaits esošajās un plānotajās ražotnēs:

4.1. esošām iekārtām norāda pašreizējo darbinieku skaitu (konkrētajā darba vietā) un plānoto darbinieku skaitu pēc atļaujas saņemšanas;

- Esošā iekārta nodarbina 2 darbiniekus. Pēc nepieciešamo atļauju saņemšanas, ir plānots saglabāt esošo darbinieku skaitu nemainīgu.

4.2. jaunām iekārtām norāda plānoto darbinieku skaitu.

- Jaunas iekārtas izveide nav plānota; darbība turpināsies, izmantojot esošās iekārtas.

A sadaļa. Vispārīgs raksturojums 5 - 5.5

5. Piesārņojošas darbības apraksts:

5.1. darba stundas (norāda darba ilgumu normālā darbības režīmā, kā arī to, vai iekārta darbojas ārpus normālā darba laika);

Iekārta darbojās normālā darba laika režīmā:

- darba dienās 9.00 – 16.00
- sestdienās 9.00 – 12.00

5.2. plānotais būvniecības vai rūpniecisko iekārtu rekonstrukcijas uzsākšanas un pabeigšanas laiks;

- Informējam, ka Objektā notiekošos būvdarbus, attīrīšanas iekārtu izbūvi plānots pabeigt līdz 2024. gada beigām

5.3 paredzētais piesārņojošas darbības uzsākšanas laiks;

- Iekārta jau darbojās

5.4. atļaujai pieprasītā ražošanas jauda un plānotais ikgadējais produkcijas apjoms esošai iekārtai, jaunai iekārtai – projektētā jauda

- Visi apjomi uzrādīti šī iesnieguma 21. tabulā

5.5. atkritumu poligoniem – paredzētā poligona ietilpība, paredzētais darbības ilgums, pakalpojamā teritorija, sadzīves atkritumu poligoniem – apkalpojamo iedzīvotāju skaits.

- Informējam, ka punkti 5.5. un 5.6. neattiecas uz Operatora veicamo darbību.

A sadaļa. Vispārīgs raksturojums 6 - 6.3

6. Informācija par vides institūciju izdotajiem dokumentiem piesārņojošai darbībai (ja šādi dokumenti iekārtai nepieciešami saskaņā ar vides aizsardzības jomu reglamentējošajiem normatīvajiem aktiem):

6.1. attiecībā uz piesārņojošas darbības uzsākšanu vai būtiskām izmaiņām esošā piesārņojošā darbībā – atzinuma par ietekmes uz vidi novērtējuma ziņojuma numurs, datums, institūcija, kas akceptējusi paredzēto darbību, lēmuma numurs un pieņemšanas datums, reģionālās vides pārvaldes izsniegto tehnisko noteikumu numurs

6.2. attiecībā uz esošu piesārņojošu darbību – pēdējo izsniegto atļauju piesārņojošo vielu emisijai gaisā, ūdens lietošanai vai atkritumu apsaimniekošanai (arī atļaujas atkritumu pārvadāšanai) numurs, izdošanas datums un derīguma termiņš; un datums;

- Valsts Vides dienesta izsniegta Atkritumu apsaimniekošanas atļauja Nr. AP23IB0073. Atļauja pārskatīta 07.12.2023

Dienesta 21.11.2024. vērtējums:

*Dienests 01.07.2024. izdeva paredzētās darbības ietekmes uz vidi sākotnējo izvērtējumu Nr. AP24SI0232 (ar 31.10.2024. lēmumu Nr. AP24VL0612 par ietekmes uz vidi sākotnējā izvērtējuma Nr. AP24SI0232 pārskatīšanu), kura rezultātā tika pieņemts lēmums nepiemērot ietekmes uz vidi novērtējuma procedūru SIA „TOLMETS VIDZEME” ierosinātajai darbībai – metāllūžņu un šķiroto atkritumu savākšanas, uzglabāšanas un pārkraušanas laukuma darbības paplašināšanai, palielinot apsaimniekojamo atkritumu apjomu par 3000 - 5000 tonnām gadā un bīstamo atkritumu apsaimniekošanai nekustamajā īpašumā “Siljēkas 2”, Siguldā, Siguldas novadā.*

*Dienests attiecīgi 10.07.2024. ir izsniedzis tehniskos noteikumus Nr. AP24TN1053 (ar 01.11.2024. lēmumu Nr. AP24VL0613 par grozījumiem Valsts vides dienesta Atļauju pārvaldes 2024. gada 10. jūlija tehniskajos noteikumos Nr. AP24TN1053).*

*Operators Dienestā ir iesniedzis Siguldas novada pašvaldības 2024. gada 22. augusta lēmumu Nr. 15 “Par darbības paplašināšanu ar bīstamo atkritumu apsaimniekošanu Siljēkas 2, Siguldā, Siguldas novadā”. Lēmums pievienots Atļaujas 8. pielikumā.*

6.3 rūpniecisko avāriju novēršanas programmas vai drošības pārskata iesniegšanas datums Vides pārraudzības valsts birojā un objekta civilās aizsardzības plāna iesniegšanas datums Valsts ugunsdzēsības un glābšanas dienestā.

- Nav nepieciešami šajā iesniegumā pieprasītajām atļaujas izmaiņām.

Dienesta 21.11.2024. vērtējums:

*Objektam saskaņā ar MK 19.09.2017. noteikumiem Nr.563 „Paaugstinātas bīstamības objektu apzināšanas un noteikšanas, kā arī civilās aizsardzības un katastrofas pārvaldīšanas plānošanas un īstenošanas kārtība” prasībām nav jāizstrādā civilās aizsardzības plāns.*

*Objektam nav nepieciešama rūpniecisko avāriju novēršanas programma vai drošības pārskats, saskaņā ar MK 01.03.2016. noteikumiem Nr.131 „Rūpniecisko avāriju riska novērtēšanas kārtība un riska samazināšanas pasākumi”.*

*Uz Atļaujas izsniegšanu Dienestā saņemta Veselības inspekcijas Sabiedrības veselības departamenta Higiēnas novērtēšanas nodaļas 02.10.2024. vēstule Nr. 2.4.5.-20./7140 (pievienota 9. pielikumā). Siguldas novada pašvaldības priekšlikumi līdz šīs atļaujas izsniegšanas brīdim netika saņemti.*

*Ņemot vērā to, ka Operators apsaimnieko gan bīstamos, gan nebīstamos atkritumus, tad saskaņā ar MK 25.02.2021. noteikumu Nr. 134 „Finanšu nodrošinājuma piemērošanas kārtība atkritumu apsaimniekošanas darbībām” 9.1. un 9.6. apakšpunktiem finanšu nodrošinājuma apmērs ir 250 000 euro. Operators Dienestā ir iesniedzis AAS „BALTA” izsniegto atkritumu apsaimniekošanas finanšu*

nodrošinājuma apdrošināšanas polisi Nr. 831096225 (turpmāk - finanšu nodrošinājums) par 250 000 euro, kura ir spēkā no 01.01.2024. līdz 31.12.2024.

Saskaņā ar Atkritumu apsaimniekošanas likuma 12. panta 1<sup>3</sup> daļā noteikto atkritumu apsaimniekotājam finanšu nodrošinājums jāuztur spēkā visu atļaujas darbības laiku. Ja atļaujas darbības laikā atkritumu apsaimniekotājam nav spēkā esoša finanšu nodrošinājuma, atļaujas darbība tiek apturēta līdz attiecīga nodrošinājuma iesniegšanai Valsts vides dienestam.

A sadaļa. Vispārīgs raksturojums 7 – 7.3

7. Ar citām fiziskajām vai juridiskajām personām (fiziskajai personai norāda vārdu, uzvārdu, adresi, juridiskajai personai – komersanta vienoto reģistrācijas numuru, adresi) noslēgto līgumu saraksts saskaņā ar 1.tabulu, norādot galvenos nosacījumus:

7.1. par ūdens piegādi;

7.2. par notekūdeņu attīrīšanu;

-SIA "Tolmets Vidzeme" atkritumu savākšanas laukumā "Siljēkas-2", Siguldas pagastā, Siguldas novadā par ūdensapgādes un/vai sadzīves kanalizācijas savākšanas un attīrīšanas pakalpojumu nodrošināšanu noslēgts līgums ar SIA "SALTAVOTS" (pakalpojuma līgums pievienots šīs sadaļas pielikumā)

- Notekūdeņu attīrīšanas iekārtu izbūve tiek plānota pabeigt līdz 2024. gada jūnijam. (dokumenti par attīrīšanas iekārtu izbūvi pievienoti šī iesnieguma A sadaļas 2. - 4.2. punktā)

7.3 par atkritumu apsaimniekošanu;

- Atkritumu apsaimniekošanas līgumi un zemes nomas līgums fiksēti šī iesnieguma 1. tabulā.

7.4 par citiem līgumiem, ja tie attiecināmi uz operatora veikto darbību.

- Par materiālu piegādi atsevišķi līgumi netiek slēgti, tos var vest jebkurš un bez līgumiem; tomēr, ja līgumi tiek noslēgti, tie attiecas uz vispārēju preču un materiālu piegādi, neiekļaujot šajā iesniegumā minēto operatora adresi. Līgums par Ražošanas objekta nomu ir pievienots šī iesnieguma pielikumos.

1.Tabula. Informācija par noslēgtajiem līgumiem

Līguma numurs	Līguma priekšmets	Līgumslēdzējas puses	Līgumā norādītā jauda	Līguma termiņš
06.2024.02.26	Sadzīves atkritumu apsaimniekošana	Siguldas pilsētas SIA „JUMIS”	neierobežota	beztermiņa
2/02-03-1/23-01	Zemes nomas līgums	SIA "Tolmets"	neierobežota	beztermiņa
.	Metāllūžņu apsaimniekošana	SIA "Tolmets"	neierobežota	beztermiņa
.	Elektriko un elektronisko iekārtu apsaimniekošana	SIA "Tolmets"	neierobežota	beztermiņa
.	Bīstamo atkritumu apsaimniekošana	SIA "Corvus Company"	neierobežota	beztermiņa
71/2023J	Sadzīves atkritumu apsaimniekošana	Siguldas pilsētas SIA „JUMIS”	neierobežota	beztermiņa

B sadaļa. Ražošanas procesi un tehnoloģijas 8

SIA „Tolmets Vidzeme” pamatnodarbošanās ir melno un krāsaino metāllūžņu iepirkšana, uzglabāšana, tajā skaitā arī NTL, EEIA, būvju nojaukšanas atkritumu pieņemšana. Šīs darbības paredzēts veikt nekustāmā īpašuma, kas atrodas "Siljēkas-2", Siguldas novadā. Darbība tiek veikta uz iežogota

asfaltēta laukuma. Uzņēmums nav plānojis uz vietas demontēt/ jaukt/ šķirot NTL, EEIA vai citus atkritumus, tos plānots tikai pieņemt uzglabāšanai līdz to tālāki transportēšanai. Gadījumos, ja no automašīnām noplūdis šķidrie bīstamie atkritumi (eļļa vai citi šķidrums) tos plānots savākt ar absorbentiem un pēc tam nodot pārstrādes uzņēmumam, kam ir atbilstoša atļauja.

Dienesta 27.09.2023. vērtējums:

*Operators darbību veic uz laukuma ar ūdens un piesārņojošu vielu necaurlaidīgu asfaltbetona virsmas segumu 4000 m<sup>2</sup> platībā.*

**Melno un krāsaino metāllūžņu pieņemšana.**

Metāllūžņus uz laukumu atved fiziskas vai juridiskas personas ar smagajām vai vieglajām automašīnām. Metāllūžņi, kas sagatavoti transportēšanai, tiek īslaicīgi uzglabāti laukumā.

Dienesta 21.11.2024. vērtējums:

*Saskaņā ar MK 13.12.2016. noteikumu Nr. 788 „Noteikumi par atkritumu savākšanas un šķirošanas vietām” (turpmāk – MK noteikumi Nr. 788) 23.1. apakšpunktu metāllūžņu noliktavā ir jānodrošina ūdensnecaurlaidīgs laukuma virsmas segums ar lietus notekūdeņu savākšanas un attīrīšanas sistēmu, ja savāktie metāllūžņi netiek uzglabāti konteineros ar vāku vai telpās.*

*Valsts vides dienesta Lielrīgas reģionālā vides pārvalde (turpmāk – Lielrīgas RVP) 30.07.2024. objektā “Siljēkas 2”, Siguldas pagastā, Siguldas novadā veica pārbaudi, par ko 08.08.2024. sastādīts ziņojums par pārbaudes rezultātiem Nr. 272 -71/2023 (turpmāk – Ziņojums). Pārbaudes brīdī Objektā tika konstatēts, ka metāla atkritumi (atkritumu klases 191202, 200140) tiek uzglabāti uz ūdens caurlaidīga seguma. Pārbaudes brīdī konteineri nav pārklāti ar ūdens necaurlaidīgu pārsegu, teritorijā nav izbūvēta lietus notekūdeņu savākšanas un attīrīšanas sistēma. Objekta teritorijā pa perimetru konstatēti naftas produktu saturošo eļļu nolijumi. Turklāt, Objekta teritorijā pārbaudes brīdī atradās nolietotu transportlīdzekļu izjaukšanas rezultātā radušies atkritumi, kas arī tiek uzglabāti neatbilstošā veidā.*

*Ņemot vērā Ziņojuma secinājumus un Operatora sniegto informāciju par ūdensnecaurlaidīga seguma un lietus notekūdeņu savākšanas sistēmas atjaunošanu, Dienests Atļaujā izvirza nosacījumu, ka līdz šo darbu pabeigšanai un objekta lietus notekūdeņu savākšanas sistēmas nodošanai ekspluatācijā, atkritumu uzglabāšana atļauta tikai slēgtos konteineros un nolietotus transportlīdzekļus pieņemt un uzglabāt nav atļauts.*

**Akumulatoru pieņemšana un īslaicīga uzglabāšana.**

Lietotie akumulatori tiks iepirkti no fiziskām un juridiskām personām. Līdz tālākai realizācijai tie tiek uzglabāti speciālās plastmasas kastēs, kas pasargā no lietus ūdeņiem. Akumulatoru apstrāde un pārstrāde netiek veikta. Visa veida akumulatori tiek nodoti tālāk pārstrādes firmam.

**Elektrisko un elektronisko iekārtu atkritumu pieņemšana.**

EEIA tiks glabāti telpās zem jumta

Dienesta 21.11.2024. vērtējums:

*Atbilstoši 21. tabulā sniegtai informācijai, Operators plāno pieņemt gan bīstamo, gan nebīstamo EEIA kategorijas. Operatora objektā “Siljēkas 2”, Siguldas pagastā, Siguldas novadā, nav atļauta elektrisko un elektronisko iekārtu atkritumu, kā arī nolietotu transportlīdzekļu apstrāde un izjaukšana.*

Būvju nojaukšanas atkritumu pieņemšana.

Būvju nojaukšanas atkritumus plānots pieņemt un īslaicīgi uzglabāt laukumā līdz tālākai to pārvešanai

bez atsevišķas šķirošanas vai to pārstrādes.

Sadzīves atkritumi.

Sadzīvē radušos atkritumus savāc un apsaimnieko SIA "Jumis-Siguldas pilsēta".

Uzņēmums savā ražošanas procesā izmantos sekojošas iekārtas:

- kravas automašīnu ar manipulatoru lūžņu savākšanai un nogādāšanai uz laukumu vai prom no tā;
- konteinerus atkritumu uzglabāšanai.

a) - SIA "Tolmets Vidzeme" vēsturiski veidojies kā metāllūžņu iepirkšanas un pārstrādes laukums, kas laika gaitā ir izveidojis dažādas papildus nozares - iepakojuma, būvgružu, elektronikas atkritumu savākšanu un uzglabāšanu un demontāžas pakalpojumu sniegšanu. Metāllūžņu un šķiroto atkritumu laukums "Siljēkas-2", Siguldas novadā ir 1.45 ha liels.

Teritorijā ir iespējams iebraukt ar lielgabarīta transporta līdzekļiem. Laukumā ir izvietoti uzbraucami svāri autotransporta nosvēršanai, gadījumos, ja tiek nodoti lielgabarīta metāllūžņi. Ir pieejami arī svāri, kur tiek svērti atkritumi, kas tiek uzlikti uz tiem ar rokām. Visa laukuma pieņemtā veida atkritumi tiek svērti vai vesta gabalu uzskaitē, uzskaites žurnāli elektroniskā veidā. Atkritumus nav plānots uzglabāt teritorijā vairāk, kā tas ir iespējams kraujot tos krautnēs, vienlaicīgi nekad teritorijā netiks un nav plānots uzglabāt visus atļaujā minētos atkritumus ar maksimālajiem atļautajiem apjomiem. Darbības procesā var gadīties, ka atsevišķa atkritumu grupa kādā no periodiem var tikt uzglabātā apjomā, kāds ir pieprasīts iesniegumā. SIA "Tolmets Vidzeme" atkritumu pieņemšanas laukuma teritorijā notiek dažāda veida atkritumu pieņemšana, uzglabāšana un pārkraušana. Nekādas atkritumu pārstrādes teritorijā nav paredzētas, tikai tik, cik sagatavošana transportēšanai uz tālāko pārstrādes vietu- piemēram, iekraušana konteinerī, NTL sagatavošana transportēšanai, lielgabarīta atkritumu sagatavošana transportēšanai. Iecirkņu izveidošana arī nav plānota, līdz ar ko nav iespējams norādīt, kādas darbības notiks katrā iecirknī, t.sk.

b) Atkritumu savākšanas, uzglabāšanas un pārkraušanas laukuma piesārņojošā darbība, "Siljēkas-2", Siguldas novadā atbilst atkritumu apsaimniekošanas normatīvo aktu nosacījumiem. Bīstamo atkritumu uzskaitē tiek veikta atbilstoši normatīvo aktu prasībām - tiek nodrošināta uzskaitē un tie tiek uzglabāti marķētos konteineros/ tvertnēs, kas nodrošina, ka tiek ierobežota lietus notekūdeņu piesārņošana. Bīstamo vielu un produktu iespējamās noplūdes savākšanai tiek nodrošināts rūpnieciski ražots sorbents, kura lietošanas un utilizācijas paņēmieni tiek iekļauti produkta instrukcijā. Par bīstamo atkritumu apsaimniekošanu ir noslēgti atbilstoši līgumi ar uzņēmumiem, kuriem ir atļauts veikt darbības ar bīstamajiem atkritumiem. Bīstamo atkritumu uzkrājumi netiek veidoti, lai neradītu vides piesārņojuma draudus. Laukums tiek apriekots ar cieto segumu un NAI sistēmām.

d) Rūpniecisko avāriju novēršanas programma, drošības pārskats vai objekta civilās aizsardzības plāns nav nepieciešams. Ugunsgrēka gadījumā uzņēmums ir nodrošināts ar ugunsdzēsamajiem aparātiem, un, ja nepieciešams, tiks izsaukts glābšanas dienests. Iespējamās avārijas var būt ķīmisko vielu un produktu izlīšana, kas nokļūst uz laukuma seguma un no teritorijas ar lietus ūdeņiem var tikt ieskalota gruntī. Šādā gadījumā tiks norobežota teritorija un veikta piesārņojuma atbilstoša likvidācija. Darbinieki ir apmācīti rīkoties avārijas gadījumu situācijās. Teritorijā ir novietoti vairāki rūpnieciskie ugunsdzēsšanas aparāti atbilstoši VUGD prasībām. Teritorijā ir absorbents, kas paredzēts izplūdušo šķidrumu savākšanai; darbinieki ir nodrošināti ar individuālajiem darba aizsardzības līdzekļiem.

e) - Iekārtas darbība netipiskos apstākļos nav iespējama.

f) Izvērtētās alternatīvas un izvēlēto risinājumu – nav. Iesniegums B kategorijas piesārņojošās darbības veikšanai ir nepieciešamas, jo uzņēmums līdz šim šajā vietā strādā ar atkritumu apsaimniekošanas

atļauju

Eksperta novērtējums:

Dienests norāda, ka Atkritumu apsaimniekošanas likuma 8. panta pirmās daļas 4. punkts nosaka, ka pašvaldība pieņem lēmumus par jaunu bīstamo atkritumu reģenerācijas vai apglabāšanas iekārtu un atkritumu poligonu izvietojumu savā administratīvajā teritorijā atbilstoši atkritumu apsaimniekošanas valsts plānam un reģionālajiem plāniem. Lūdzam pievienot lēmumu no pašvaldības.

SIA "Tolmets Vidzeme" atbildes uz eksperta novērtējumu:

Informējam, ka Siguldas novada pašvaldības lēmums par bīstamo atkritumu apsaimniekošanu pievienots šī iesnieguma pielikumos.

Eksperta novērtējums:

Lūdzam norādīt paredzēto kopējo apsaimniekojamo atkritumu apjomu gadā, kā arī norādīt kopējo vienlaicīgi uzglabājamo atkritumu daudzumu un atsevišķi norādīt apjomus bīstamajiem un nebīstamajiem atkritumiem.

SIA "Tolmets Vidzeme" atbildes uz eksperta novērtējumu:

Visi jūsu pieprasītie apjomi par atkritumu apsaimniekošanu ir norādīti mūsu iesnieguma 21. tabulā.

Eksperta novērtējums:

Aprakstā minēta būvju nojaukšanas atkritumu pieņemšana, bet 21. tabulā nav atrodamas atbilstošas atkritumu klases.

SIA "Tolmets Vidzeme" atbildes uz eksperta novērtējumu:

Informējam, ka aprakstā minētā informācija par būvju nojaukšanas atkritumu pieņemšanu bija neprecīza.

Eksperta novērtējums:

Lūdzam norādīt, kādas EEIA kategorijas paredzēts pieņemt atbilstoši Ministru kabineta 2014. gada 8. jūlija noteikumu Nr. 388 "Elektrisko un elektronisko iekārtu kategorijas un marķēšanas prasības un šo iekārtu atkritumu apsaimniekošanas prasības un kārtība" 2.pielikumam.

SIA "Tolmets Vidzeme" atbildes uz eksperta novērtējumu:

Informācija par to, kādas elektrisko un elektronisko iekārtu atkritumu (EEIA) kategorijas paredzēts pieņemt, atbilstoši Ministru kabineta 2014. gada 8. jūlija noteikumu Nr. 388 pielikumam, ir pievienota mūsu iesnieguma pielikumā.

Dienesta 21.11.2024. vērtējums:

*Informācija par SIA „TOLMETS VIDZEME” apsaimniekotajām elektrisko un elektronisko iekārtu atkritumu kategorijām atbilstoši MK 08.07.2014. noteikumiem Nr.388 „Elektrisko un elektronisko iekārtu kategorijas un marķēšanas prasības un šo iekārtu atkritumu apsaimniekošanas prasības un kārtība” (turpmāk – MK noteikumi Nr. 388) pievienota 6. pielikumā.*

Eksperta novērtējums:

Atbilstoši iesniegumam elektrisko un elektronisko iekārtu atkritumi tiek savākti un uzglabāti laukumā uz cietā seguma. Dienests norāda, ka elektrisko un elektronisko iekārtu uzglabāšanas vietā jāievēro MK 08.07.2014. noteikumu Nr.388 „Elektrisko un elektronisko iekārtu kategorijas un marķēšanas prasības un šo iekārtu atkritumu apsaimniekošanas prasības un kārtība” 12.punkta prasības.

SIA "Tolmets Vidzeme" atbildes uz eksperta novērtējumu:  
EEIA tiks glabāti telpās zem jumta

Eksperta novērtējums:

Dienests norāda, ka laukuma segumam jāatbilst Ministru kabineta 2016. gada 13. decembra noteikumiem Nr. 788 "Noteikumi par atkritumu savākšanas un šķirošanas vietām", proti, līdz lietus ūdens attīrīšanas iekārtu izbūves visi atkritumi jāuzglabā konteineros ar vāku.

SIA "Tolmets Vidzeme" atbildes uz eksperta novērtējumu:

Informējam, ka šobrīd visi atkritumi tiek uzglabāti konteineros. Atkritumu uzglabāšanas laukums ir nodrošināts ar cieto, ūdensnecaurlaidīgo segumu un lietus ūdens savākšanas un attīrīšanas iekārtām.

Eksperta novērtējums:

Lūdzam norādīt, kādus NTL, cik daudz un kur paredzēts uzglabāt.

SIA "Tolmets Vidzeme" atbildes uz eksperta novērtējumu:

Nākotnē NTL (metāllūžņos nodotas automašīnas, kas normatīvo aktu izpratnē ir nolietoti transportlīdzekļi) paredzēts uzglabāt uz laukuma ar cieto segumu, kurš ir izbūvēts, aprīkots ar NAI, plānotie apjomi 21.tabulā.

Eksperta novērtējums:

Saskaņā ar iesniegumu atkritumus plānots pieņemt un īslaicīgi uzglabāt laukumā līdz tālākai to pārvešanai bez atsevišķas šķirošanas vai to pārstrādes, savukārt 21.tabulā vairākām atkritumu klasēm piemērots reģenerācijas kods R12B. Atbilstoši MK 26.04.2011. noteikumu Nr.319 "Noteikumi par atkritumu apglabāšanas un reģenerācijas veidiem" 1.pielikumu R12B reģenerācijas kods tiek piemērots atkritumu šķirošanai. Lūdzam precizēt 21.tabulu!

Atbilstoši Atkritumu apsaimniekošanas likuma 1.panta pirmās daļas 12 prim 1 punktam atkritumu šķirošana ir atsevišķu atkritumu veidu manuāla atdalīšana no kopējās atkritumu plūsmas atkritumu rašanās vietā, manuāla vai automatizēta atdalīšana no kopējās atkritumu plūsmas atkritumu savākšanas un šķirošanas vietās, kā arī atkritumu reģenerācijas un atkritumu apglabāšanas iekārtās.

Reģenerācijas kodu R12B (atkritumu šķirošana) var piemērot tikai tādā gadījumā, ja no šķirošanas tiek atdalīti citi atkritumu veidi. Ja šķiro tikai to pašu atkritumu veidu, piemēram, pēc vizuālajām pazīmēm, izmēriem, neatšķirojot citu atkritumu klašu atkritumus, tad nav piemērojams R12B kods atbilstoši MK 26.04.2011. noteikumiem Nr.319 "Noteikumi par atkritumu reģenerācijas un apglabāšanas veidiem" 1.pielikumam.

SIA "Tolmets Vidzeme" atbildes uz eksperta novērtējumu:

Informējam, ka SIA "Tolmets Vidzeme" atbilstoši iesnieguma 21. tabulai izmanto šādus kodus:  
R12B - atkritumu šķirošanai, kur šķirošana notiek pēc atkritumu vizuālajām pazīmēm un SIA "Tolmets Vidzeme" izstrādātajiem atkritumu un metāllūžņu pieņemšanas un kvalitātes kontroles tehniskajiem noteikumiem. Atkritumu šķirošanas rezultātā var mainīties to atkritumu kods.  
R13 - atkritumu uzglabāšanai bez atkritumu šķirošanas un kodu maiņas.

C sadaļa. Izejmateriāli un ķīmiskās vielas, enerģija un ūdens 9

SIA "Tolmets Vidzeme" Siguldas struktūrvienības laukumā netiek veikta materiālu pārstrāde, tāpēc uzņēmumam nav nepieciešami izejmateriāli vai palīgmateriāli. Uzņēmums izmanto tikai elektroenerģiju apgaismojumam un apsildei, kas gadā patērē apmēram 3000 - 4000 kWh. Tā kā ražošanas process laukumā nenotiek, mēs neesam aizpildījuši 2., 3. tabulu, kā arī saistībā ar to, ka atkritumu sadedzināšana vai līdzsadedzināšana arī netiek veikta, 6. tabula mums nav jāpilda.

4.Tabula. Kurināmā vai degvielas izmantošana siltumenerģijai, elektroenerģijai un transportam iekārtā

Kurināmā veids	Gada laikā izlietotais daudzums	Sēra saturs (%)	Izmantots ražošanas procesiem	Izmantots apsildei	Izmantots transportam iekārtas teritorijā	Izmantots elektroenerģijas ražošanai
Dīzeļdegviela(t)	5	0			5	

Dienesta 21.11.2024. vērtējums:

*Dienests veic labojumus Atļaujas 4. tabulā sēra saturam dīzeļdegvielai. Dienests norāda, ka sēra saturs dīzeļdegvielai nedrīkst pārsniegt 0,1% atbilstoši Ministru kabineta 2006. gada 26. septembra noteikumu Nr. 801 "Noteikumi par sēra satura ierobežošanu atsevišķiem šķidrās degvielas veidiem" 13. punktam. Attiecīgs nosacījums izvirzīts Atļaujā.*

C sadaļa. Izejmateriāli un ķīmiskās vielas, enerģija un ūdens 10

- SIA "Tolmets Vidzeme" Siguldas struktūrvienības laukumā atkritumu sadedzināšana vai līdzsadedzināšana netiek veikta, tāpēc informācija par atkritumu sadedzināšanas vai līdzsadedzināšanas iekārtām, to jaudu, sadedzināmo atkritumu sarakstu, bīstamo atkritumu daudzumu un kategorijas, kā arī par maksimālajām un minimālajām bīstamo atkritumu plūsmām, to siltumspēju un maksimāli pieļaujamo piesārņojumu ar bīstamajām ķīmiskajām vielām nav sniegta.

C sadaļa. Izejmateriāli un ķīmiskās vielas, enerģija un ūdens 11

- SIA "Tolmets Vidzeme" Siguldas struktūrvienībā galvenokārt tiek izmantota elektroenerģija, kuras vidējais patēriņš gadā ir 3000 - 4000 kWh, lielākoties apgaismojumam un apsildei. Cita veida vielas siltumenerģijas radīšanai netiek izmantotas.

7.Tabula. Elektroenerģijas izmantošana (gadā)

Izmantošanas veids	Kopējais daudzums
Apgaismojumam	2
Apsildei	2

C sadaļa. Izejmateriāli un ķīmiskās vielas, enerģija un ūdens 12

Dienesta 21.11.2024. vērtējums:

*Neattiecas uz Operatora piesārņojošo darbību.*

C sadaļa. Izejmateriāli un ķīmiskās vielas, enerģija un ūdens 13

Informācija atbilstoši Atļaujas 27.09.2023. redakcijai:

Ūdens tiek iegādāts mazumtirdzniecībā, atkarībā no nepieciešamības. Nepieciešamais apjoms ir mainīgs. Ražošanas procesiem ūdens nav nepieciešams.

C sadaļa. Izejmateriāli un ķīmiskās vielas, enerģija un ūdens 14

Informācija atbilstoši Atļaujas 27.09.2023. redakcijai:

11.Tabula. Ūdens lietošana

Ūdens ieguves avoti un izmantošanas veidi	Kopējais ūdens patēriņš (kubikmetri gadā)	Atdzesēšanai (kubikmetri gadā)	Ražošanas procesiem (kubikmetri gadā)	Sadzīves vajadzībām (kubikmetri gadā)	Citiem mērķiem (kubikmetri gadā)
No ārējiem piegādātājiem	5			5	

Dienesta 21.11.2024. vērtējums:

*Saskaņā ar Operatora sniegto informāciju, tam ir noslēgts līgums par ūdensapgādi un kanalizācijas pakalpojumiem ar SIA "SALTAVOTS". Ūdens tiek izmantots sadzīves vajadzībām.*

*Ņemot vērā, ka sadzīves vajadzībām ūdens tiek izmantots no centralizētā ūdensvada, tad Dienests Atļaujā neiekļauj 11. tabulu, jo nav lietderīgi limitēt patērēto ūdens apjomu.*

D sadaļa. Vides piesārņojums 16

SIA "Tolmets Vidzeme" Siguldas struktūrvienības laukuma, darbības nodrošināšanai netiek veiktas darbības, kuru rezultātā rodas emisijas gaisā.

1. Iesnieguma 12. tabula netiek aizpildīta, jo uzņēmumā netiek veiktas darbības, kuru rezultātā rodas gaisa piesārņojums. Visas telpas, tostarp darbinieku ofisa telpas, tiek apsildītas, izmantojot elektrību, kas neizraisa tiešu piesārņojumu.

2. Ziņas par emisijas avotiem šī iesnieguma 13. tabulā netiek sniegtas, jo SIA "Tolmets Vidzeme" struktūrvienībā netiek veiktas nekādas darbības, kas varētu izraisīt gaisa piesārņojumu. Tādējādi šajā sadaļā nav norādītas nekādas darbības vai vielas, kas prasītu emisijas limita projektu izstrādi saskaņā ar attiecīgajiem normatīvajiem aktiem.

D sadaļa. Vides piesārņojums 17

-Ņemot vērā, ka SIA "Tolmets Vidzeme" Siguldas struktūrvienības laukumā, netiek veiktas nekādas darbības, kas radītu emisijas gaisā, nav veikti aprēķini par emisiju ietekmi uz gaisa kvalitāti.

Dienesta 21.11.2024. vērtējums:

*Iekārtas teritorijā nav paredzēts veikt metālu griešanu vai smalcināšanu.*

*Operatora darbības vietā nav paredzēts veikt tādas darbības, kas varētu radīt smaku piesārņojuma riskus, tādējādi nozīmīgi smaku traucējumi netiek prognozēti.*

D sadaļa. Vides piesārņojums 18

-SIA "Tolmets Vidzeme" Siguldas struktūrvienības laukumā notekūdeņu attīrīšanas iekārtu, izbūve ir veikta. Visi atkritumi tiek uzglabāti konteineros, kas novērš jebkādu iespējamo piesārņojumu.

Dienesta 21.11.2024. vērtējums:

*Saskaņā ar iesnieguma pielikumā norādīto informāciju, lietus ūdens uztveršanai no metāllūžņu pieņemšanas laukuma paredzēts uzstādīt betona elementu grodu aku DN1000 ar resti un nosēddaļu.*

*Lietus ūdens attīrīšanai paredzēts uzstādīt smilts un eļļas atdalītāju. Attīrīšanas iekārtas paredzēts veidot no betona grodu elementiem DN2000. Katras iekārtas darba tilpums projektēts  $V=5m^3$ , kopā  $10m^3$ . Smilšu dūņu uztvērējs aprīkots ar starpsienu un koalescento filtru, savukārt naftas/eļļas atdalītājs ar sorbcijas filtru.*

*Aiz attīrīšanas iekārtām paredzēts uzstādīt paraugu ņemšanas aku Ø400/315.*

*Attīrīto lietus ūdeņu novadīšana paredzēta blakus esošajā grāvī. Izlaides vietu paredzēts nostiprināt ar iebetonētiem laukakmeņiem.*

*Ņemot vērā, ka lietus notekūdeņu attīrīšanas iekārtas saskaņā ar Būvniecības informācijas sistēmā (bis.gov.lv) pieejamo informāciju nav nodotas ekspluatācijā, atkritumi līdz tam ir jāuzglabā konteineros ar vāku, kā arī nav pieļaujama nolietotu transportlīdzekļu pieņemšana un uzglabāšana.*

*Dienests Atļaujā iekļauj 17. tabulu, ņemot vērā, ka lietus notekūdeņu novadīšana paredzēta grāvī. Dienests informē, ka Atļaujas 17. tabulā nelimitē lietus notekūdeņu apjomu ne diennakts, ne gada laikā, ņemot vērā, ka lietus notekūdeņu apjoms ir tieši atkarīgs no nokrišņu daudzuma.*

D sadaļa. Vides piesārņojums 18.1.

-Augsnes un grunts izpēte zem laukuma cietā seguma nav veikta, piesārņojošo vielu noplūde no metāllūžņiem vai citiem atkritumiem operatora darbības laikā nav bijusi.

*Dienesta 21.11.2024. vērtējums:*

*Operatoram ir noslēgts līgums ar SIA "SALTAVOTS" par ūdens un kanalizācijas pakalpojumu sniegšanu.*

D sadaļa. Vides piesārņojums 19

-Augsnes un grunts izpēte zem laukuma cietā seguma nav veikta, piesārņojošo vielu noplūde no metāllūžņiem vai citiem atkritumiem operatora darbības laikā nav bijusi.

*Dienesta 21.11.2024. vērtējums:*

*Piesārņotu vietu pārvaldības sistēmā nav iekļauta informācija, ka Operatora darbības vieta būtu piesārņota vai potenciāli piesārņota vieta. Dienesta ieskatā augsnes piesārņojuma varbūtība Operatora darbības rezultātā, ja tiek ievēroti drošības pasākumi un atbilstoša atkritumu apsaimniekošana, ir maz iespējama.*

D sadaļa. Vides piesārņojums 20

-SIA "Tolmets Vidzeme" metāllūžņu un šķiroto atkritumu savākšanas, uzglabāšanas un pārkraušanas laukums Siguldā, atrodas rūpnieciskās darbības zonā. Transportu radītais troksnis uzskatāms par nebūtisku, jo darbība notiek darba dienās laika posmā no 9 līdz 16 un sestdienās laika posmā no 9 līdz 12. Lielākais troksnis veidojas kravu izbēršanas vai iekraušanas brīžos, kas nav būtisks un nepārsniedz likumā noteiktās normas. Visu darbības periodu nav bijušas sūdzības par troksni iekārtas darbības laikā un SIA "Tolmets Vidzeme" neplāno mainīt darbības stilu/ veidu/ būtību/ tehniskos paņēmienus līdz ar ko arī trokšņa izmaiņas nebūs. SIA "Tolmets Vidzeme" laukumā netiek lietotas iekārtas, kas varētu būtiski paaugstināt trokšņa līmeni ārpus uzņēmuma teritorijas. 20. tabula nav aizpildīta, jo Siguldas struktūrvienības laukumā nav iekārtu, kas būtiski radītu troksni, un varētu traucēt apkārtējiem apkaimes iedzīvotājiem.

*Dienesta 21.11.2024. vērtējums:*

*Saskaņā ar Operatora sniegto informāciju, trokšņa avoti uzņēmumā ir kravas autotransports. Operators līdz šim nav veicis trokšņa mērījumus vidē. Saskaņā ar Valsts vides dienesta Operatīvā koordinācijas centra sniegto informāciju, Dienestā nav saņemtas sūdzības par Operatora esošās*

*darbības rezultātā radītu paaugstinātu trokšņa līmeni. Operators iesniegumā apliecina, ka uzņēmuma darbība nakts laikā nenotiek un nav paredzēta.*

*Dienesta 01.07.2024. izdotajā Paredzētās darbības ietekmes uz vidi sākotnējā izvērtējumā Nr. AP24SI0232 norādīts, ka tā kā paredzētā darbība ir saistīta ar smagās transporttehnikas izmantošanu, metāla atkritumu pārkraušanu, tiks radīts trokšņa traucējums, līdz ar to atkritumu apsaimniekošanas vietas darba laiku jāplāno dienas stundās no 7:00 līdz 19:00 – atbilstoši Ministru kabineta 2014. gada 7. janvāra noteikumos Nr. 16 „Trokšņa novērtēšanas un pārvaldības kārtība” noteiktajam. Operators iesniegumā norāda, ka objekta darbības laikā, pie metāllūžņu izkraušanas vai iekraušanas, veidojas nenozīmīgs troksnis. Paredzētās darbības norises vietā nav paredzēts veikt papildus darbības ar pieņemtajiem atkritumiem (presēšanu, zāģēšanu, smalcināšanu vai griešanu), kas var papildus radīt emisijas gaisā vai būtiskas trokšņa ietekmes. Vakarā un nakts stundās Paredzētās darbības norises vietā nav paredzēta autotransporta kustība. Kopumā nav paredzama būtiska ietekme.*

*Saskaņā ar Siguldas novada teritorijas plānojumu, blakus uzņēmuma teritorijai atrodas dzelzceļš, tuvākās dzīvojamās mājas atrodas aptuveni 50 m attālumā (R un DR virzienā) no uzņēmuma teritorijas. Līdz ar to Operatoram jāveic sava darbība tā, lai nodrošinātu trokšņa normatīvu ievērošanu, netiktu pārsniegts MK 07.01.2014. noteikumu Nr. 16 “Trokšņa novērtēšanas un pārvaldības kārtība” 2. pielikumā noteikto robežlielumu vērtības.*

*Dienests norāda, ka Atļaujā izvirzīs nosacījumu par trokšņa novērtējuma iesniegšanu Dienestā līdz 24.02.2025., lai Dienests pārlicinātos, ka paredzētās darbības izmaiņu rezultātā netiks pārsniegti trokšņa normatīvi un operatora darbībai ir vai nav jāveic pasākumi trokšņa emisiju samazināšanai. Pēc trokšņa novērtējuma iesniegšanas Dienestā un rezultātu izvērtēšanas, Dienests veiks izmaiņas Atļaujā, gadījumā, ja trokšņa izvērtējums neparedz trokšņa normatīvu pārsniegumus, iekļaujot tajā trokšņa avotus un trokšņa robežlielumus. Dienesta ieskatā, būtiskākās trokšņu emisijas rodas metāllūžņu pārkraušanas rezultātā, līdz ar to Dienests norāda, ka līdz trokšņu novērtējuma iesniegšanai Dienestā un Atļaujas precizēšanai, Operatoram ir jāievēro Atļaujas spēkā esošā redakcijā norādītais metāllūžņu pārkraušanas apjoms, t.i., 12 550 tonnas/gadā.*

D sadaļa. Vides piesārņojums 21

- a) SIA “Tolmets Vidzeme” šī iesnieguma 21. tabulā ir norādījis nepieciešamo informāciju par visiem atkritumu veidiem un daudzumiem, kas tiek apsaimniekoti un kurus ir plānots apsaimniekot.
- b) -Maksimālie un minimālie bīstamo un nebīstamo atkritumu apjomi uzrādīti šī iesnieguma 21.tabulā, maksimālā un minimālā siltumspēja, maksimāli pieļaujamais piesārņojums ar bīstamajām ķīmiskajām vielām, tai skaitā ar polihlorētajiem bifeniļiem, polihlorētajiem terfeniļiem, hloru, fluoru, sēru un smagajiem metāliem ir tieši tāds, kāds veidojas katra atsevišķa metāllūžņu un būvju nojaukšanas atkritumu tipam.
- c) Informācija par atkritumu savākšanu un pārvadāšanu ir sniegta iesnieguma 22. tabulā, norādot konkrētus datus par atkritumu plūsmām.
- d) Ņemot vērā, ka SIA "Tolmets Vidzeme" Siguldas struktūrvienībā atkritumi netiek apglabāti, 23. tabula nav aizpildīta.
- e) Teritorijā ir veikti nepieciešamie drošības pasākumi, tostarp ugunsdzēsības aparātu izvietošana, lai novērstu jebkādas negadījumus.

f) Siguldas struktūrvienības laukumā neizmanto atkritumu poligonus, tāpēc šī sadaļa uz mums neattiecas.

g) Atkritumu pagaidu izvietošana teritorijā notiek saskaņā ar visiem vides aizsardzības un drošības standartiem, atkritumu pagaidu uzglabāšanai izmantojot konteinerus.

Eksperta novērtējums:

- Iesnieguma 21. tabulā kā ienākošas atkritumu plūsmas ražošanas galvenais avots lielākajai daļai atkritumu klašu norādīts "Pieņemts no klientiem vai tehnikas remonta rezultātā". Lūdzam precizēt izcelsmes veidus, kādi atkritumi tiks pieņemti un kādi veidosies šķirošanas rezultātā (ja tāda ir paredzēta).

SIA "Tolmets Vidzeme" atbildes uz eksperta novērtējumu:

Nav iespējams precīzi atbildēt uz šo jautājumu, visa veida atkritumi var būt gan pieņemti no klientiem gan tikt izšķiroti no citiem atkritumiem.

Eksperta novērtējums:

- Atkritumu klasei 160802 (izlietoti katalizatori, kuri satur pārejas metālus vai šo metālu savienojumus) 21. un 22. tabulās apjomi atšķiras.
- Atkritumu klase 200304 (septisko tvertņu dūņas) nav norādīta 22. tabulā.
- Lūdzam shēmā norādīt visu atkritumu uzglabāšanas vietas (ar atbilstošiem atkritumu klašu kodiem), t.sk., nolietotu transportlīdzekļu, riepu, bīstamo atkritumu u.c. atkritumu uzglabāšanu.

SIA "Tolmets Vidzeme" atbildes uz eksperta novērtējumu:

Iesniegumam pievienota atkritumu izvietojuma shēma. Shēmā norādītas teritorijas, kurās pēc vajadzības tiks izvietoti jebkuri atļaujā pieprasītie atkritumi, attiecīgi kā atbilstošā brīdī tas būs nepieciešams dažādu ar saimniecisko darbību saistītu apstākļu dēļ. Līdz ar iepriekš minēto ir skaidrs, ka dažādu atkritumu atrašanās vietas var mainīties, un nav iespējams precīzi un detalizēti norādīt atkritumu izvietojumu katram atkritumu veidam.

Informējam, ka SIA "Tolmets Vidzeme" Siguldas struktūrvienībā nav plānots vienlaicīgi uzglabāt iesnieguma 21. tabulā norādīto atkritumu apjomus visus uzreiz un vienlaicīgi. No Siguldas struktūrvienības laukumā tiek organizēta regulāra atkritumu izvešanu, tādējādi faktiskais uzglabātais apjoms vienmēr ir zem maksimāli atļautās robežas, nodrošinot efektīvu un atbildīgu atkritumu apsaimniekošanu.

Eksperta novērtējums:

- Lūdzam pievienot atkritumu plūsmas shēmu, ja ir paredzēta šķirošana un šķirošanas rezultātā radīsies citas atkritumu klases.

SIA "Tolmets Vidzeme" atbildes uz eksperta novērtējumu:

Šāda atkritumu shēma nav prasīta nevienā normatīvajā aktā, nezina, kādu precīzi shēmu nepieciešams pievienot. Pielikumā pievienots fails ar nosaukumu Atkritumu plūsmas shēma, kur tabulā, atkritumiem, kam ir piemērots R12B reģenerācijas kods, ir norādīts, ka var tikt savstarpēji

mainīts atkritumu kods šiem pašiem fizikāli līdzīgiem atkritumiem. Sakarā ar to, ka Dienests raksta, ka ar šo vēlas pārliecināties, ka atkritumu šķirošana tiek veikta atbilstoši normatīvajos aktos noteiktajam, notiek korekta atkritumu klašu pieņemšana, vēlas pārliecinātos par apjoma atbilstību, lūdzam precizēt, kuros tieši normatīvajos aktos tas ir rakstīts un kā tieši Dienests plāno par šo visu pārliecināties? Ja Dienests plāno vienīgo, reāli iespējamo šāda pārliecināšanās veida realizāciju, t.i. sava pārstāvja norīkošanu uz reālu atkritumu pieņemšanu un šķirošanu, mums tas būtu jāzin un jānodrošina darbiniekam telpas, darba apģērbs un citi palīg līdzekļi šī darba veikšanai.

21.Tabula. Atkritumu veidošanās un rīcība ar tiem

Atkritumu kods un nosaukums	Atkritumu bīstamība	Pagaidu glabāšanā (tonnas/gadā)	Ienākošās atkritumu plūsmas (t/a) ražošanas galvenais avots	Ienākošās atkritumu plūsmas saražotās tonnas gadā	Ienākošā atkritumu plūsma (t/a) saņemta no citiem uzņēmumiem (uzņēmējība)	Kopā ienākošā atkritumu plūsma (t/a)	Izejošās atkritumu plūsmas (t/a) pārstrādātāis daudzums	Izejošās atkritumu plūsmas (t/a) pārstrādes R-kods	Izejošās atkritumu plūsmas (t/a) apglabātais daudzums	Izejošās atkritumu plūsmas (t/a) apglabāšanas D-kods	Izejošās atkritumu plūsmas (t/a) nodots citiem uzņēmumiem (uzņēmējība)	Kopā izejošās atkritumu plūsmas (t/a)
130208 Citas motoreļļas, pārnesumu eļļas un smēreļļas	Jā	0.4	Pieņemts no klientiem vai tehnikas remonta rezultātā	0	1.6	1.6	0	R13	0	0	1.6	1.6
150104 Metāla iepakojums	Nē	50	Pieņemts no klientiem	0	2000	2000	0	R12B, R13	0	0	2000	2000
150202 Absorbenti, filtru materiāli (tai skaitā citur neminēti eļļu filtri), slaucīšanas materiāls un aizsargtērpi, kuri ir piesārņoti ar bīstamām vielām	Jā	0.3	NAI	0.6	0,6	1.2	0	R13	0	0	1.2	1.2
160103 Noliektas riepas	Nē	3	Pieņemts no klientiem	0	10	10	0	R13	0	0	10	10

160104 Nolietoti transportlīdzekļi	Jā	20	Pieņemts no klientiem	0	1000	1000	0	R13	0	0	1000	1000
160106 Automašīnu vraki, kuri nesatur šķidrums un citus bīstamus komponentus	Nē	50	Pieņemts no klientiem	0	1000	1000	0	R13	0	0	1000	1000
160107 Eļļas filtri	Jā	0.1	Pieņemts no klientiem	0	0.2	0.2	0	R13	0	0	0.2	0.2
160117 Melnie metāli	Nē	200	Pieņemts no klientiem	0	2000	2000	0	R12B, R13	0	0	2000	2000
160116 Sašķidrinātās gāzes tvertnes	Nē	1	Pieņemts no klientiem	0	10	10	0	R13	0	0	10	10
160118 Krāsainie metāli	Nē	50	Pieņemts no klientiem	0	775	775	0	R12B, R13	0	0	775	775
160216 No nederīgām iekārtām izņemti citi komponenti, kuri neatbilst 160215 klasei	Nē	20	Pieņemts no klientiem	0	250	250	0	R12B, R13	0	0	250	250
160601 Svina akumulatori	Jā	5	Pieņemts no klientiem	0	100	100	0	R13	0	0	100	100
160801 Izlietoti katalizatori, kuri satur zeltu, sudrabu, rēniju, rodiju, pallādiju, irīdiju vai platīnu (izņemot 160807 klasi)	Nē	0.05	Pieņemts no klientiem	0	0.16	0.16	0	R12B, R13	0	0	0.16	0.16

160802 Izlietoti katalizatori, kuri satur pārejas metālus vai šo metālu savienojumus6	Jā	0.05	Pieņemts no klientiem	0	0.16	0.16	0	R12B, R13	0	0	0.16	0.16
170401 Varš, bronza, misiņš	Nē	1	Pieņemts no klientiem	0	10	10	0	R12B, R13	0	0	10	10
170402 Alumīnijs	Nē	5	Pieņemts no klientiem	0	100	100	0	R12B, R13	0	0	100	100
170403 Svins	Nē	3	Pieņemts no klientiem	0	20	20	0	R12B, R13	0	0	20	20
170404 Cinks	Nē	1	Pieņemts no klientiem	0	10	10	0	R12B, R13	0	0	10	10
170405 Čuguns un tērauds	Nē	50	Pieņemts no klientiem	0	1000	1000	0	R12B, R13	0	0	1000	1000
170406 Alva	Nē	0.1	Pieņemts no klientiem	0	1	1	0	R12B, R13	0	0	1	1
170407 Jaukti metāli	Nē	50	Pieņemts no klientiem	0	1000	1000	0	R12B, R13	0	0	1000	1000
170410 Kabelji, kuri satur naftas produktus, ogļu darvu un citas bīstamas vielas	Jā	0.1	Pieņemts no klientiem	0	1	1	0	R13, R12B	0	0	1	1
170411 Kabelji, kuri neatbilst 170410 klasei	Nē	1	Pieņemts no klientiem	0	10	10	0	R12B, R13	0	0	10	10
190802 Atkritumi no smilšu uztvērējiem	Nē	1	NAI	1	1	2	0	R13	0	0	2	2

190805 Sadzīves notekūdeņu attīrīšanas dūņas	Nē	1	NAI	1	1	2	0	R13	0	0	2	2
191001 Čuguna un dzelzs atkritumi	Nē	25	Pieņemts no klientiem	0	250	250	0	R12B, R13	0	0	250	250
191002 Krāsaino metālu atkritumi	Nē	5	Pieņemts no klientiem	0	20	20	0	R12B, R13	0	0	20	20
191202 Melnie metāli	Nē	50	Pieņemts no klientiem	0	2500	2500	0	R12B, R13	0	0	2500	2500
191203 Krāsainie metāli	Nē	50	Pieņemts no klientiem	0	775	775	0	R12B, R13	0	0	775	775
200123 Hlorfluorūdeņražus saturošas nederīgas iekārtas	Jā	10	Pieņemts no klientiem	0	120	120	0	R13	0	0	120	120
200135 Bīstamus komponentus saturošas nederīgas elektriskās un elektroniskās iekārtas, kuras neatbilst 200121 un 200123 klasei	Jā	10	Pieņemts no klientiem	0	120	120	0	R13	0	0	120	120
200136 Citas nederīgas elektriskās un elektroniskās iekārtas, kuras neatbilst 200121, 200123 un 200135 klasei5	Nē	20	Pieņemts no klientiem	0	450	450	0	R13	0	0	450	450
200140 Metāli	Nē	50	Pieņemts no klientiem	0	2500	2500	0	R12B, R13	0	0	2500	2500

200301 Nešķīroti sadzīves atkritumi	Nē	0.2	Sadzīvē radītie	2	0	2	0	R13	0	0	2	2
200304 Septisko tvertņu dūņas	Nē	1	No NAI	0	1	1	0	R13	0	0	1	1
130502 Eļļas un ūdens atdalīšanas iekārtu nogulsnes	Jā	0.5	No NAI	0	5	5	0	R13	0	0	5	5

## 22. Atkritumu savākšana un pārvadāšana

Atkritumu kods un nosaukums	Atkritumu bīstamība	Savākšanas veids	Pārvadāto atkritumu daudzums (tonnas/gadā)	Pārvadāšanas veids	Komersants, kas veic atkritumu pārvadājumus (vai atkritumu radītājs)	Komersants, kas saņem atkritumus
130208 Citas motoreļļas, pārnesumu eļļas un smēreļļas	Jā	Konteineri, tilpnes, maisi, krautnes, mucas	1.6	Autotransports	SIA Tolmets Vidzeme vai cits atkritumu apsaimniekošanas uzņēmums, kas saņēmis attiecīgu atļauju	SIA Tolmets Vidzeme vai cits atkritumu apsaimniekošanas uzņēmums, kas saņēmis attiecīgu atļauju
130502 Eļļas un ūdens atdalīšanas iekārtu nogulsnes	Jā	Konteineri, tilpnes, maisi, krautnes, mucas	5	Autotransports	SIA Tolmets Vidzeme vai cits atkritumu apsaimniekošanas uzņēmums, kas saņēmis attiecīgu atļauju	SIA Tolmets Vidzeme vai cits atkritumu apsaimniekošanas uzņēmums, kas saņēmis attiecīgu atļauju
150104 Metāla iepakojums	Nē	Konteineri, tilpnes, maisi, krautnes, mucas	2000	Autotransports	SIA Tolmets Vidzeme vai cits atkritumu apsaimniekošanas uzņēmums, kas saņēmis attiecīgu atļauju	SIA Tolmets Vidzeme vai cits atkritumu apsaimniekošanas uzņēmums, kas saņēmis attiecīgu atļauju
150202 Absorbenti, filtru materiāli (tai skaitā citur neminēti eļļu filtri), slaucīšanas materiāls un	Jā	Konteineri, tilpnes, maisi, krautnes, mucas	1.2	Autotransports	SIA Tolmets Vidzeme vai cits atkritumu apsaimniekošanas uzņēmums, kas	SIA Tolmets Vidzeme vai cits atkritumu apsaimniekošanas uzņēmums, kas

aizsargtērpi, kuri ir piesārņoti ar bīstamām vielām					saņēmis attiecīgu atļauju	saņēmis attiecīgu atļauju
160103 Nolietotas riepas	Nē	Konteineri, tilpnes, maisi, krautnes, mucas	10	Autotransports	SIA Tolmets Vidzeme vai cits atkritumu apsaimniekošanas uzņēmums, kas saņēmis attiecīgu atļauju	SIA Tolmets Vidzeme vai cits atkritumu apsaimniekošanas uzņēmums, kas saņēmis attiecīgu atļauju
160104 Nolietoti transportlīdzekļi	Jā	Konteineri, tilpnes, maisi, krautnes, mucas	1000	Autotransports	SIA Tolmets Vidzeme vai cits atkritumu apsaimniekošanas uzņēmums, kas saņēmis attiecīgu atļauju	SIA Tolmets Vidzeme vai cits atkritumu apsaimniekošanas uzņēmums, kas saņēmis attiecīgu atļauju
160106 Automašīnu vraki, kuri nesatur šķidrums un citus bīstamus komponentus	Nē	Konteineri, tilpnes, maisi, krautnes, mucas	1000	Autotransports	SIA Tolmets Vidzeme vai cits atkritumu apsaimniekošanas uzņēmums, kas saņēmis attiecīgu atļauju	SIA Tolmets Vidzeme vai cits atkritumu apsaimniekošanas uzņēmums, kas saņēmis attiecīgu atļauju
160107 Eļļas filtri	Jā	Konteineri, tilpnes, maisi, krautnes, mucas	0.2	Autotransports	SIA Tolmets Vidzeme vai cits atkritumu apsaimniekošanas uzņēmums, kas saņēmis attiecīgu atļauju	SIA Tolmets Vidzeme vai cits atkritumu apsaimniekošanas uzņēmums, kas saņēmis attiecīgu atļauju
160116 Sašķidrinātās gāzes tvertnes	Nē	Konteineri, tilpnes, maisi, krautnes, mucas	10	Autotransports	SIA Tolmets Vidzeme vai cits atkritumu apsaimniekošanas uzņēmums, kas saņēmis attiecīgu atļauju	SIA Tolmets Vidzeme vai cits atkritumu apsaimniekošanas uzņēmums, kas saņēmis attiecīgu atļauju
160117 Melnie metāli	Nē	Konteineri, tilpnes, maisi, krautnes, mucas	2000	Autotransports	SIA Tolmets Vidzeme vai cits atkritumu apsaimniekošanas uzņēmums, kas saņēmis attiecīgu atļauju	SIA Tolmets Vidzeme vai cits atkritumu apsaimniekošanas uzņēmums, kas saņēmis attiecīgu atļauju

160118 Krāsainie metāli	Nē	Konteineri, tilpnes, maisi, krautnes, mucas	775	Autotransports	SIA Tolmets Vidzeme vai cits atkritumu apsaimniekošanas uzņēmums, kas saņēmis attiecīgu atļauju	SIA Tolmets Vidzeme vai cits atkritumu apsaimniekošanas uzņēmums, kas saņēmis attiecīgu atļauju
160216 No nederīgām iekārtām izņemti citi komponenti, kuri neatbilst 160215 klasei	Nē	Konteineri, tilpnes, maisi, krautnes, mucas	250	Autotransports	SIA Tolmets Vidzeme vai cits atkritumu apsaimniekošanas uzņēmums, kas saņēmis attiecīgu atļauju	SIA Tolmets Vidzeme vai cits atkritumu apsaimniekošanas uzņēmums, kas saņēmis attiecīgu atļauju
160601 Svina akumulatori	Jā	Konteineri, tilpnes, maisi, krautnes, mucas	100	Autotransports	SIA Tolmets Vidzeme vai cits atkritumu apsaimniekošanas uzņēmums, kas saņēmis attiecīgu atļauju	SIA Tolmets Vidzeme vai cits atkritumu apsaimniekošanas uzņēmums, kas saņēmis attiecīgu atļauju
160801 Izlietoti katalizatori, kuri satur zeltu, sudrabu, rēniju, rodiju, pallādiju, irīdiju vai platīnu (izņemot 160807 klasi)	Nē	Konteineri, tilpnes, maisi, krautnes, mucas	0.16	Autotransports	SIA Tolmets Vidzeme vai cits atkritumu apsaimniekošanas uzņēmums, kas saņēmis attiecīgu atļauju	SIA Tolmets Vidzeme vai cits atkritumu apsaimniekošanas uzņēmums, kas saņēmis attiecīgu atļauju
160802 Izlietoti katalizatori, kuri satur pārejas metālus vai šo metālu savienojumus6	Jā	Konteineri, tilpnes, maisi, krautnes, mucas	0.16	Autotransports	SIA Tolmets Vidzeme vai cits atkritumu apsaimniekošanas uzņēmums, kas saņēmis attiecīgu atļauju	SIA Tolmets Vidzeme vai cits atkritumu apsaimniekošanas uzņēmums, kas saņēmis attiecīgu atļauju
170401 Varš, bronza, misiņš	Nē	Konteineri, tilpnes, maisi, krautnes, mucas	10	Autotransports	SIA Tolmets Vidzeme vai cits atkritumu apsaimniekošanas uzņēmums, kas saņēmis attiecīgu atļauju	SIA Tolmets Vidzeme vai cits atkritumu apsaimniekošanas uzņēmums, kas saņēmis attiecīgu atļauju
170402 Alumīnijs	Nē	Konteineri, tilpnes, maisi, krautnes, mucas	100	Autotransports	SIA Tolmets Vidzeme vai cits atkritumu apsaimniekošanas	SIA Tolmets Vidzeme vai cits atkritumu apsaimniekošanas

						uzņēmums, kas saņēmis attiecīgu atļauju	uzņēmums, kas saņēmis attiecīgu atļauju
170403 Svins	Nē	Konteineri, tilpnes, maisi, krautnes, mucas	20	Autotransports	SIA Tolmets Vidzeme vai cits atkritumu apsaimniekošanas uzņēmums, kas saņēmis attiecīgu atļauju	SIA Tolmets Vidzeme vai cits atkritumu apsaimniekošanas uzņēmums, kas saņēmis attiecīgu atļauju	
170404 Cinks	Nē	Konteineri, tilpnes, maisi, krautnes, mucas	10	Autotransports	SIA Tolmets Vidzeme vai cits atkritumu apsaimniekošanas uzņēmums, kas saņēmis attiecīgu atļauju	SIA Tolmets Vidzeme vai cits atkritumu apsaimniekošanas uzņēmums, kas saņēmis attiecīgu atļauju	
170405 Čuguns un tērauds	Nē	Konteineri, tilpnes, maisi, krautnes, mucas	1000	Autotransports	SIA Tolmets Vidzeme vai cits atkritumu apsaimniekošanas uzņēmums, kas saņēmis attiecīgu atļauju	SIA Tolmets Vidzeme vai cits atkritumu apsaimniekošanas uzņēmums, kas saņēmis attiecīgu atļauju	
170406 Alva	Nē	Konteineri, tilpnes, maisi, krautnes, mucas	1	Autotransports	SIA Tolmets Vidzeme vai cits atkritumu apsaimniekošanas uzņēmums, kas saņēmis attiecīgu atļauju	SIA Tolmets Vidzeme vai cits atkritumu apsaimniekošanas uzņēmums, kas saņēmis attiecīgu atļauju	
170407 Jaukti metāli	Nē	Konteineri, tilpnes, maisi, krautnes, mucas	1000	Autotransports	SIA Tolmets Vidzeme vai cits atkritumu apsaimniekošanas uzņēmums, kas saņēmis attiecīgu atļauju	SIA Tolmets Vidzeme vai cits atkritumu apsaimniekošanas uzņēmums, kas saņēmis attiecīgu atļauju	
170410 Kabelji, kuri satur naftas produktus, ogļu darvu un citas bīstamas vielas	Jā	Konteineri, tilpnes, maisi, krautnes, mucas	1	Autotransports	SIA Tolmets Vidzeme vai cits atkritumu apsaimniekošanas uzņēmums, kas saņēmis attiecīgu atļauju	SIA Tolmets Vidzeme vai cits atkritumu apsaimniekošanas uzņēmums, kas saņēmis attiecīgu atļauju	

170411 Kabeļi, kuri neatbilst 170410 klasei	Nē	Konteineri, tilpnes, maisi, krautnes, mucas	10	Autotransports	SIA Tolmets Vidzeme vai cits atkritumu apsaimniekošanas uzņēmums, kas saņēmis attiecīgu atļauju	SIA Tolmets Vidzeme vai cits atkritumu apsaimniekošanas uzņēmums, kas saņēmis attiecīgu atļauju
190802 Atkritumi no smilšu uztvērējiem	Nē	Konteineri, tilpnes, maisi, krautnes, mucas	2	Autotransports	SIA Tolmets Vidzeme vai cits atkritumu apsaimniekošanas uzņēmums, kas saņēmis attiecīgu atļauju	SIA Tolmets Vidzeme vai cits atkritumu apsaimniekošanas uzņēmums, kas saņēmis attiecīgu atļauju
190805 Sadzīves notekūdeņu attīrīšanas dūņas	Nē	Konteineri, tilpnes, maisi, krautnes, mucas	2	Autotransports	SIA Tolmets Vidzeme vai cits atkritumu apsaimniekošanas uzņēmums, kas saņēmis attiecīgu atļauju	SIA Tolmets Vidzeme vai cits atkritumu apsaimniekošanas uzņēmums, kas saņēmis attiecīgu atļauju
191001 Čuguna un dzelzs atkritumi	Nē	Konteineri, tilpnes, maisi, krautnes, mucas	250	Autotransports	SIA Tolmets Vidzeme vai cits atkritumu apsaimniekošanas uzņēmums, kas saņēmis attiecīgu atļauju	SIA Tolmets Vidzeme vai cits atkritumu apsaimniekošanas uzņēmums, kas saņēmis attiecīgu atļauju
191002 Krāsaino metālu atkritumi	Nē	Konteineri, tilpnes, maisi, krautnes, mucas	20	Autotransports	SIA Tolmets Vidzeme vai cits atkritumu apsaimniekošanas uzņēmums, kas saņēmis attiecīgu atļauju	SIA Tolmets Vidzeme vai cits atkritumu apsaimniekošanas uzņēmums, kas saņēmis attiecīgu atļauju
191202 Melnie metāli	Nē	Konteineri, tilpnes, maisi, krautnes, mucas	2500	Autotransports	SIA Tolmets Vidzeme vai cits atkritumu apsaimniekošanas uzņēmums, kas saņēmis attiecīgu atļauju	SIA Tolmets Vidzeme vai cits atkritumu apsaimniekošanas uzņēmums, kas saņēmis attiecīgu atļauju
191203 Krāsainie metāli	Nē	Konteineri, tilpnes, maisi, krautnes, mucas	775	Autotransports	SIA Tolmets Vidzeme vai cits atkritumu apsaimniekošanas	SIA Tolmets Vidzeme vai cits atkritumu apsaimniekošanas

						uzņēmums, kas saņēmis attiecīgu atļauju	uzņēmums, kas saņēmis attiecīgu atļauju
200123 Hlorfluorūdeņražus saturošas nederīgas iekārtas	Jā	Konteineri, tilpnes, maisi, krautnes, mucas	120	Autotransports	SIA Tolmets Vidzeme vai cits atkritumu apsaimniekošanas uzņēmums, kas saņēmis attiecīgu atļauju	SIA Tolmets Vidzeme vai cits atkritumu apsaimniekošanas uzņēmums, kas saņēmis attiecīgu atļauju	
200135 Bīstamus komponentus saturošas nederīgas elektriskās un elektroniskās iekārtas, kuras neatbilst 200121 un 200123 klasei	Jā	Konteineri, tilpnes, maisi, krautnes, mucas	120	Autotransports	SIA Tolmets Vidzeme vai cits atkritumu apsaimniekošanas uzņēmums, kas saņēmis attiecīgu atļauju	SIA Tolmets Vidzeme vai cits atkritumu apsaimniekošanas uzņēmums, kas saņēmis attiecīgu atļauju	
200136 Citas nederīgas elektriskās un elektroniskās iekārtas, kuras neatbilst 200121, 200123 un 200135 klasei	Nē	Konteineri, tilpnes, maisi, krautnes, mucas	450	Autotransports	SIA Tolmets Vidzeme vai cits atkritumu apsaimniekošanas uzņēmums, kas saņēmis attiecīgu atļauju	SIA Tolmets Vidzeme vai cits atkritumu apsaimniekošanas uzņēmums, kas saņēmis attiecīgu atļauju	
200140 Metāli	Nē	Konteineri, tilpnes, maisi, krautnes, mucas	2500	Autotransports	SIA Tolmets Vidzeme vai cits atkritumu apsaimniekošanas uzņēmums, kas saņēmis attiecīgu atļauju	SIA Tolmets Vidzeme vai cits atkritumu apsaimniekošanas uzņēmums, kas saņēmis attiecīgu atļauju	
200301 Nešķīroti sadzīves atkritumi	Nē	Konteineri, tilpnes, maisi, krautnes, mucas	2	Autotransports	SIA Tolmets Vidzeme vai cits atkritumu apsaimniekošanas uzņēmums, kas saņēmis attiecīgu atļauju	SIA Tolmets Vidzeme vai cits atkritumu apsaimniekošanas uzņēmums, kas saņēmis attiecīgu atļauju	
200304 Septisko tvertņu dūņas	Nē	Konteineri, tilpnes, maisi, krautnes, mucas	1	Autotransports	SIA Tolmets Vidzeme vai cits atkritumu apsaimniekošanas uzņēmums, kas saņēmis attiecīgu atļauju	SIA Tolmets Vidzeme vai cits atkritumu apsaimniekošanas uzņēmums, kas saņēmis attiecīgu atļauju	

Dienesta 21.11.2024. vērtējums:

Dienests norāda, ka ja operatora darbības rezultātā veidosies vēl iesniegumā un Atļaujā neminētu atkritumu klašu atkritumi (t.sk. bīstamie atkritumi), šie atkritumi ir jāklasificē atbilstoši noteikumiem par atkritumu klasifikatoru.

Operatora darbība īstenojama, ievērojot atbilstošās vides aizsardzības prasības, vietējās pašvaldības teritorijas plānojumu un darbību reglamentējošiem vides aizsardzības, kā arī citiem normatīvajiem aktiem, t.sk. nodrošinot, lai negatīvi netiktu ietekmēta piegulošo teritoriju izmantošana.

Ņemot vērā, ka atkritumu radītājam un apsaimniekotājam visi atkritumi ir jānodod atkritumu apsaimniekotājam, kurš ir saņēmis atbilstošu atļauju un finanšu nodrošinājumu, par ko Atļaujā ir izvirzīts atbilstošs nosacījums, Dienesta ieskatā Atļaujas 22. tabulā tiek atkārtota informācija, kas minēta Atļaujas nosacījumos, līdz ar to Dienests tajā 22. tabulu neiekļauj.

Dienests nešķīrotajiem sadzīves atkritumiem (atkritumu klases kods 200301) Atļaujas 21. tabulā nenorāda reģenerācijas kodu R13, ņemot vērā to, ka daļa nešķīrotu sadzīves atkritumu, pēc nodošanas pašvaldības izvēlētam atkritumu apsaimniekotājam, pēc šķirošanas tiek atkārtoti izmantoti, savukārt daļa atkritumu tiek apglabāta. Tāpat Dienests Atļaujas 21. tabulā nenorāda limitu gada laikā radītajiem nešķīrotajiem sadzīves atkritumiem un absorbentiem, bet norāda – atbilstoši radītājam apjomam.

Operators 21. tabulā norādījis, ka viņa darbības rezultātā rodas sadzīves notekūdeņu attīrīšanas dūņas (atkritumu klases kods 190805), tomēr iesniegumā norādīts, ka par sadzīves kanalizācijas savākšanas un attīrīšanas pakalpojumu nodrošināšanu noslēgts līgums ar SIA "SALTAVOTS". Dienests pieļauj, ka pirms sadzīves notekūdeņu nodošanas SIA "SALTAVOTS", SIA "TOLMETS VIDZEME" veic notekūdeņu nostādināšanu, kuras darbības rezultātā var veidoties sadzīves notekūdeņu dūņas, līdz ar to, šo atkritumu klases kodu neizslēdz no Atļaujas 21. tabulas.

D sadaļa. Vides piesārņojums 22

Dienesta 21.11.2024. vērtējums:

Neattiecas uz B kategorijas piesārņojošo darbību.

E sadaļa. Monitorings 23

-Līdz šim nekāda veida monitorings SIA "Tolmets Vidzeme" struktūrvienībā nav veikts. Informācija par troksni ir aprakstīta šajā iesniegumā iepriekš, atkritumu uzskaitē noteikt atbilstoši Latvijas Republikas normatīvajos aktos noteiktajai kārtībai. Šī iesnieguma 24.tabula aizpildīta netiek, jo monitorings kā tāds netiek atsevišķi veikts.

F sadaļa. Pasākumi, kas veicami, pārtraucot iekārtas vai tās daļas darbību, lai samazinātu ietekmi uz vidi 24

-Gadījumā, ja SIA "Tolmets Vidzeme" Siguldas struktūrvienības laukumā būs nepieciešamība pārtraukt darbību, uzņēmums: Visus atkritumus, nodos licencētiem atkritumu apsaimniekošanas uzņēmumiem, kuriem ir piešķirtas attiecīgas atļaujas šāda veida atkritumu apstrādei un iznīcināšanai. Tas nodrošinās, ka atkritumi tiek apsaimniekoti atbildīgi un saskaņā ar spēkā esošajiem vides aizsardzības standartiem, kā arī, ja darbību būs nepieciešams pārtraukt, tad Siguldas struktūrvienības laukuma teritorija tiks rūpīgi sakopta, lai novērstu jebkādu potenciālu piesārņojumu.

G sadaļa. Kopsavilkums 1

Operators: SIA "Tolmets Vidzeme"

Reģistrācijas Nr.: 44103059611

Iekārtas adrese: Siljēkas 2, Sigulda, Siguldas pilsēta, Siguldas novads, LV-2150

G sadaļa. Kopsavilkums 2

SIA "Tolmets Vidzeme" pamatnodarbošanās ir metāllūžņu iepirkšana, uzglabāšana un pārkraušana. Papildus pamatnodarbei plānots pieņemt, uzglabāt un pārkraut arī būvniecības atkritumus.

Ņemot vērā metāllūžņu apjoma pieaugumu, kā arī plānoto apsaimniekojamo atkritumu pieaugumu, uzņēmumam nepieciešams palielināt apsaimniekojamo atkritumu apjomus.

*Dienesta 21.11.2024. vērtējums:*

*Būvniecības atkritumu pieņemšana, uzglabāšana un pārkraušana iekārtā nav paredzēta.*

G sadaļa. Kopsavilkums 31

*Informācija atbilstoši Atļaujas 27.09.2023. redakcijai:*

Plānotais ūdens patēriņš gadā sadzīves vajadzībām – 5 m<sup>3</sup>.

G sadaļa. Kopsavilkums 32

SIA "Tolmets Vidzeme" Siguldas struktūrvienības laukuma galvenais izejmateriāls ir elektrība, kas tiek izmanota gan apgaismojumam, gan arī apsildei.

G sadaļa. Kopsavilkums 33

SIA "Tolmets Vidzeme" Siguldas struktūrvienības laukuma darbības nodrošināšanai netiek izmantotas ķīmiskas vielas, pieņemtie bīstamie atkritumi nelielos daudzumos tiek uzglabāti un nodoti atbilstoši atkritumu apsaimniekošanas organizācijai.

G sadaļa. Kopsavilkums 34

SIA "Tolmets Vidzeme" Siguldas struktūrvienības laukuma teritorijā netiek veiktas darbības, kuru rezultātā rodas emisijas gaisā.

G sadaļa. Kopsavilkums 35

SIA "Tolmets Vidzeme" Siguldas struktūrvienības laukumā atkritumus pieņem no fiziskām un juridiskām personām, kur tie tiek uzglabāti līdz tālākai pārvietošanai. Atkritumi netiek pārstrādāti. Laukumā tiek nodrošināta visa veida atkritumu elektroniskā apjomu uzskaitē pie atkritumu pieņemšanas un pārvietošanas.

G sadaļa. Kopsavilkums 36

SIA "Tolmets Vidzeme" Siguldas metāllūžņu savākšanas, uzglabāšanas un pārkraušanas laukums, atrodas Siguldas rūpnieciskajā zonā, trokšņa līmenis no uzņēmuma darbības netiek uzskatīts par problēmu apkārtējiem. Uzņēmums strādā darba dienās no 9:00 līdz 16:00 un sestdienās no 9:00 līdz 12:00, kas palīdz izvairīties no iespējamām neērtībām apkārtējiem. Šāds darbalaiks arī nozīmē, ka lielākā daļa trokšņa tiek radīta dienas laikā, kad tas vismazāk traucē apkārtējiem.

G sadaļa. Kopsavilkums 4

Potenciālās avārijas situācijas var ietvert ugunsgrēku vai bīstamu ķīmisku vielu noplūdi. Darbinieki ir instruēti par drošības pasākumiem, kas jāveic avārijas situācijas gadījumā. Ugunsgrēka izcelšanās gadījumā nekavējoties jāzvana glābšanas dienestam pa tālruņa numuru 112 un jāmēģina ugunsgrēks lokalizēt, izmantojot pieejamos mobilos ugunsdzēsības ierīces, ievērojot personīgās drošības pasākumus. Ķīmisku vielu noplūdes gadījumā noplūdušās vielas jāsavāc, izmantojot absorbentus, un jānodod tās specializētiem uzņēmumiem, kuriem ir attiecīgas atļaujas šādu atkritumu apsaimniekošanai, nodrošinot, ka visas darbības tiek veiktas saskaņā ar drošības prasībām un vides aizsardzības normatīviem.

G sadaļa. Kopsavilkums 5

Nākotnes plāni- laukuma modernizēšana

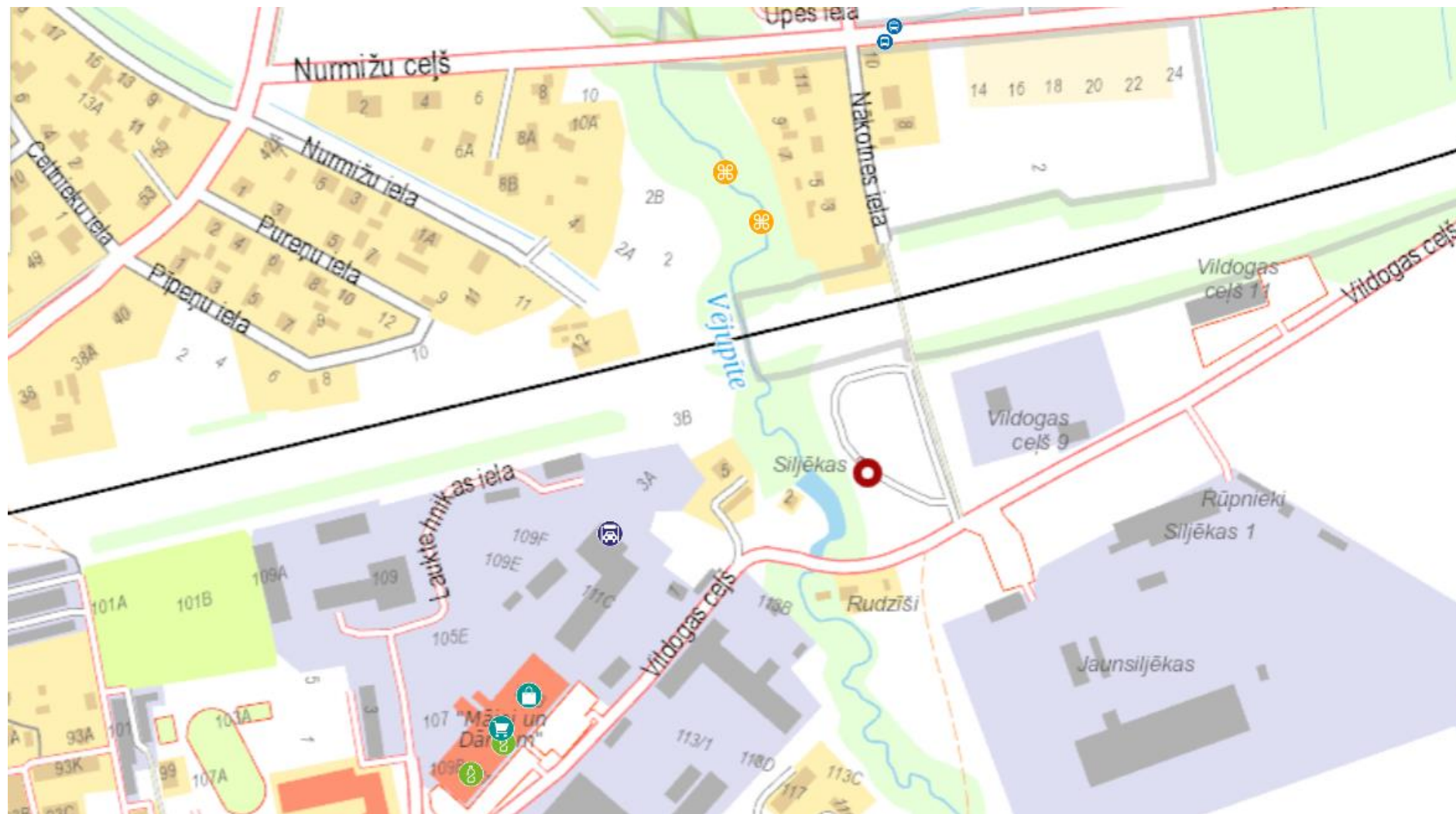
## 2. pielikums

Sarakste ar pašvaldību un citām iestādēm sakarā ar B kategorijas piesārņojošās darbības atļaujas izsniegšanu: norādes par datumiem, tai skaitā iesniegumu un to precizējumu vai papildinājumu iesniegšanas datumi

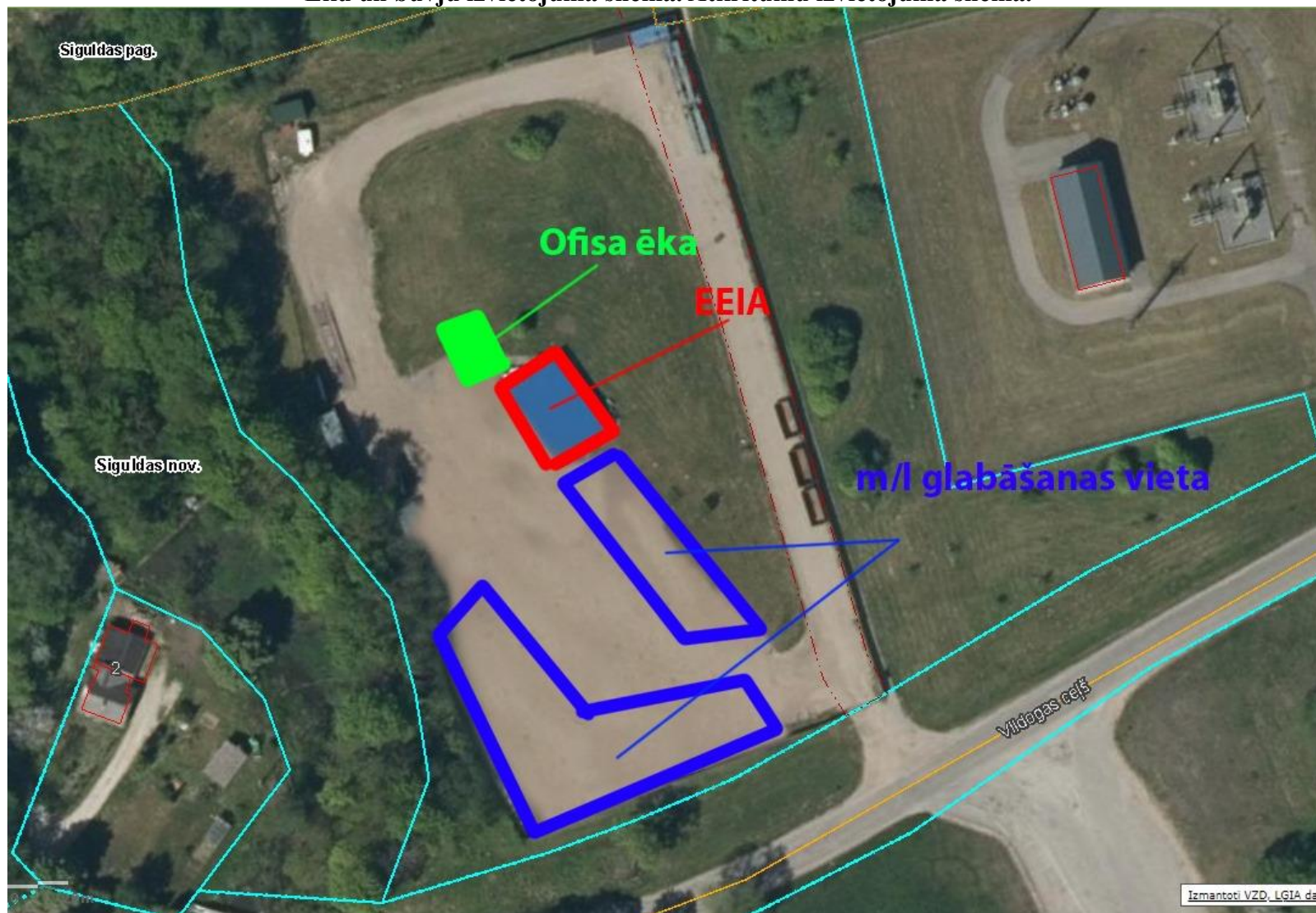
Saņemšanas /nosūtīšanas datums	Vēstules vai iesnieguma Nr.	Ziņas par vēstulē vai iesniegumā sniegto informāciju
01.08.2023.	SIA "LATMETĀLS STEEL" iesniegums Nr.AB#427424 (1.redakcija)	VVD IS TULPE iesniegts iesniegums B kategorijas piesārņojošās darbības atļaujas saņemšanai
28.08.2023.	Dienesta <u>28.08.2023.</u> atzinums (iesniegums pieņemts)	Iesniegums pieņemts, pieprasīta papildu informācija. VVD IS TULPE nomainīts statuss uz „Pieņemts. Gaida papildu informāciju”.
28.08.2023.	Valsts vides Dienesta vēstule Nr. 14.4/AP/9502/2023	Informācijas nosūtīšana Veselības inspekcijai un Siguldas novada valstspilsētas pašvaldībai par SIA "LATMETĀLS STEEL" iesniegumu B kategorijas piesārņojošās darbības atļaujas saņemšanai
30.08.2023.	SIA "LATMETĀLS STEEL" iesniegums Nr.AB#427424 (2.redakcija)	VVD IS TULPE iesniegta papildu informācija (2. redakcija) B kategorijas piesārņojošās darbības atļaujas saņemšanai
01.09.2023.	Dienests 01.09.2023. pieņēma iesniegumu atļaujas sagatavošanai	VVD IS TULPE nomainīts statuss uz „Pieņemts”.
29.08.2023.	Veselības inspekcijas 29.08.2023. atzinums Nr. 2.4.5.-20./6902	Par nosacījumiem B kategorijas piesārņojošās darbības atļaujā
27.09.2023.	SIA "LATMETĀLS STEEL" izsniegta B kategorijas piesārņojošās darbības atļauja Nr.AP23IB0073 atkritumu apsaimniekošanas darbībai "Siljēkās 2", Siguldas pagastā, Siguldas novadā	
07.12.2023.	Precizēta B kategorijas piesārņojošās darbības atļauja Nr.AP23IB0073 darbībai "Siljēkās 2", Siguldas pagastā, Siguldas novadā	
12.09.2024.	SIA „TOLMETS VIDZEME” (IS Nr.AB#428070)	Iesniegts iesniegums grozījumiem B kategorijas piesārņojošās darbības atļaujā Nr. AP23IB0073
26.09.2024.	Valsts vides dienests	Sistēmā TULPE nomainīts statuss uz „Pieņemts”
27.09.2024.	Valsts vides dienesta vēstule Nr. 14.4/AP/10088/2024	Informācijas nosūtīšana Veselības inspekcijai un Siguldas novada pašvaldībai par SIA „TOLMETS VIDZEME” iesniegumu grozījumiem B kategorijas piesārņojošās darbības atļaujā Nr.AP23IB0073
02.10.2024.	Veselības inspekcijas Sabiedrības veselības departamenta Higiēnas novērtēšanas nodaļas vēstule Nr. 2.4.5.-20./7140	Par SIA „TOLMETS VIDZEME” B kategorijas piesārņojošo darbību
21.11.2024.	Grozīta B kategorijas piesārņojošās darbības atļauja Nr. AP23IB0073 darbībai "Siljēkās 2", Siguldas pagastā, Siguldas novadā.	

SIA "TOLMETS VIDZEME" objekta "Siljēkās 2", Siguldas pagastā, Siguldas novadā, atrašanās vietas karte





Ēku un būvju izvietojuma shēma. Atkritumu izvietojuma shēma.



## Lietus kanalizācijas sistēmas shēma

## Skaidrojošs apraksts

**Lietus kanalizācija**

Projekts izstrādāts saskaņā ar SIA "Saltavots" izsniegtajiem tehniskajiem noteikumiem Nr. ....

Lietus ūdens uztveršanai no metāllūžņu pieņemšanas laukuma paredzēts uzstādīt betona elementu grodu aku DN1000 ar resti un nosēdēdaļu.

Lietus ūdens attīrīšanai paredzēts uzstādīt smilts un eļļas atdalītāju. Attīrīšanas iekārtas paredzēts veidot no betona grodu elementiem DN2000. Katras iekārtas darba tilpums projektēts  $V=5\text{m}^3$ , kopā  $10\text{m}^3$ . Smilšu dūņu uztvērējs aprīkots ar starpsienu un koalescento filtru, savukārt naftas/eļļas atdalītājs ar sorbcijas filtru.

Attīrīšanas iekārtām jānodrošina MK noteikumos Nr. 118 "Noteikumi par virszemes un pazemes ūdeņu kvalitāti" noteiktās prasības par naftas ogļūdeņražu koncentrāciju izplūdē. Tā nedrīkst pārsniegt 100 mikrogramus, jeb 1 mg/l.

Aiz attīrīšanas iekārtām paredzēts uzstādīt paraugu ņemšanas aku  $\varnothing 400/315$





Lietus kanalizācija projektēta no PP SN8 lietus kanalizācijas caurulēm ar diametru DN/OD200.

Attīrīto lietus ūdeņu novadīšana paredzēta blakus esošajā grāvī. Izlaidis vietu paredzēts nostiprināt ar iebetonētiem laukakmeņiem.

## LKT daļas rasējumu saraksts

Nr.	Nosaukums	Rasējums
1.	Vispārējie dati	LKT-1
2.	Ģenerālais plāns	LKT-2
3.	K2 garenprofils	LKT-3
4.	Mezglu detalizācija	LKT-4
5.	Materiālu specifikācija un darbu apjomi	BA-1

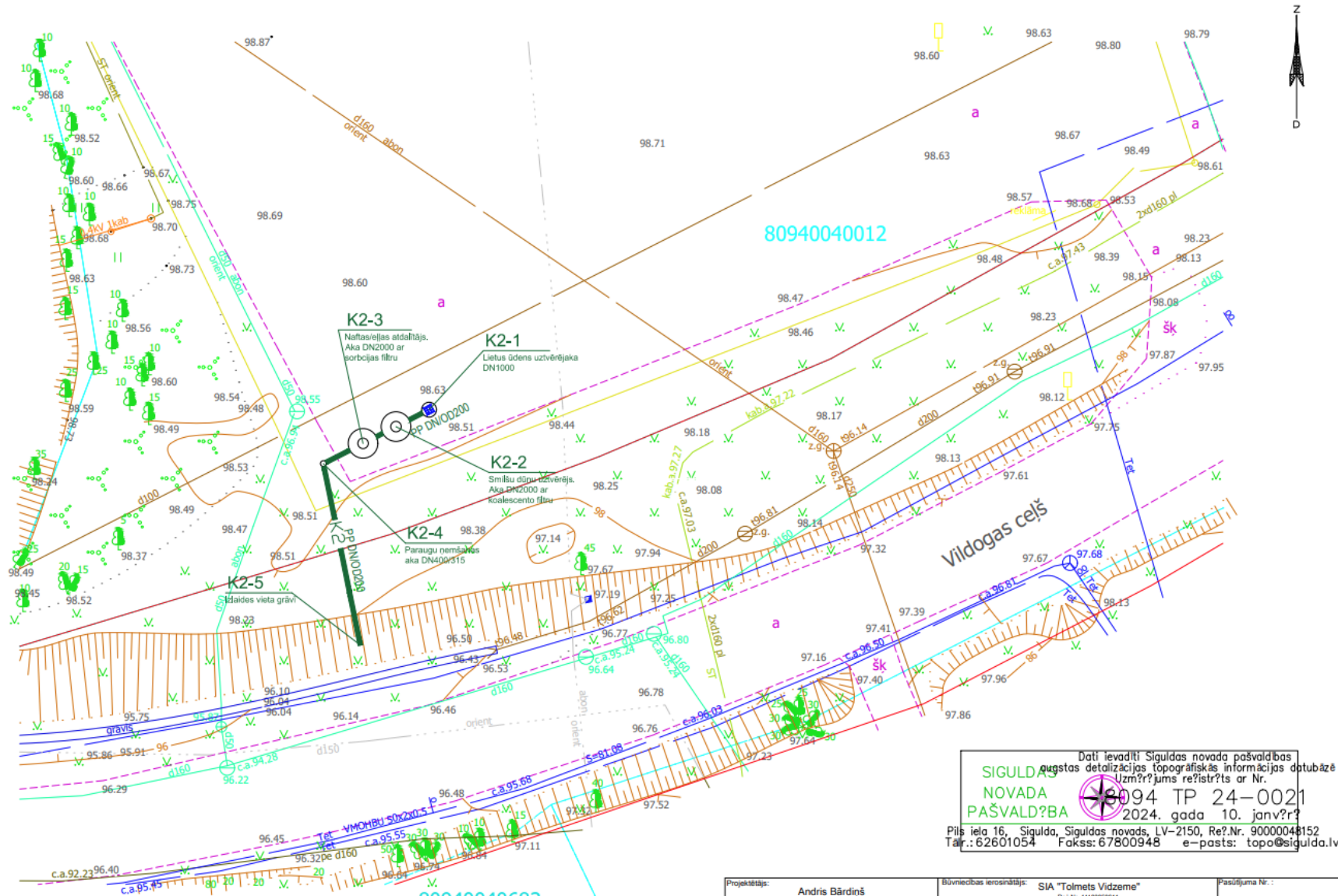
## Apzīmējumi

	K2	Projektētā lietus kanalizācija
	K	Sadzīves kanalizācija
	DR	Drenāža
	U	Esošais ūdensvads
		Kabelis

## Galvenie rādītāji

Sistēmas nosaukums	Aplēses patēriņš		
	m <sup>3</sup> /gadā	m <sup>3</sup> /h	l/s
LK	1590	170,0	47,0

Projektētājs: Andris Bārdiņš Sert.Nr. 3-01629	Būvniecības ierosinātājs: SIA "Tolmets Vidzeme" Reģ.Nr. 441030811 Valmieras iela 25A, Cēsis, Cēsu nov., LV-4101	Pasūtījuma Nr.:			
Projektēja: A.Bārdiņš	18.01.2024	Būvprojekta nosaukums: Lietus ūdens attīrīšanas iekārtu izbūve "Sijēkas 2", Siguldās pag., Siguldas nov.	STADIJA	LAPA	LAPAS
		Rasējuma nosaukums: Vispārējie dati	Mērogs:	1	4
			Marka:	LKT	



Dati ņemti no Siguldas novada pašvaldības  
 Augstas detalizācijas topogrāfiskās informācijas datubāzes  
 Uzņēmuma reģistrācijas Nr. 8094 TP 24-0021  
 2024. gada 10. janvārī  
 Pils iela 16, Sigulda, Siguldas novads, LV-2150, Reģ.Nr. 9000048152  
 Tālrunis: 62601054 Fakss: 67800948 e-pasts: topo@sigulda.lv

Projektētājs: Andris Bārdiņš Sert.Nr. 3-01629	Būvniecības ierosinātājs: SIA "Tolmets Vidzeme" Reģ.Nr. 44103059611, Vaiņķeres iela 20A, Cēsis, Cēsu nov., LV-4101	Pasūtītāja Nr.:			
Projektēja: A.Bārdiņš	18.01.2024	Būvprojekta nosaukums: Lietus ūdens attīrīšanas iekārtu izbūve "Sijēkas 2", Siguldas pag., Siguldas nov.	STADIJA	LAPA	LAPAS
		Rasējuma nosaukums: Ģenerālais plāns	Mērogs: 1:250	Marka: LKT	2 4

## 6. pielikums

SIA Tolmets Vidzeme Siguldas struktūrvienības laukumā, pieņemamo EEIA iekārtu saraksts atbilstoši MK 08.07.2014. noteikumu Nr.388 „Elektrisko un elektronisko iekārtu kategorijas un marķēšanas prasības un šo iekārtu atkritumu apsaimniekošanas prasības un kārtība” 2.pielikumam.

Nr.	Elektrisko un elektronisko iekārtu kategorija	Elektrisko un elektronisko iekārtu kategorijā ietilpstošie elektrisko un elektronisko iekārtu veidi (indikatīvs saraksts)
1	1. kategorija. Temperatūras maiņas iekārtas	1.1. ledusskapji; 1.2. saldētavas; 1.3. iekārtas, kas automātiski izsniiedz aukstus produktus; 1.4. gaisa kondicionēšanas iekārtas; 1.5. mitruma aizvadišanas iekārtas; 1.6. siltumsūkņi;
2	2. kategorija. Ekrāni, monitori un iekārtas ar ekrānu, kura virsmas laukums ir lielāks nekā 100 cm <sup>2</sup>	2.1. ekrāni; 2.2. televizori; 2.3. šķidro kristālu displeja (LCD) fotorāmji; 2.4. monitori; 2.5. klēpjdati; 2.6. piezīmjdatori
3	3. kategorija. Spuldzes	3.1. taisnās dienasgaismas spuldzes; 3.2. kompakta dienasgaismas spuldzes; 3.3. dienasgaismas spuldzes; 3.4. augstas intensitātes gāzizlādes spuldzes (tai skaitā augstspiediena nātrija spuldzes un metālu halogenīdu spuldzes); 3.5. zema spiediena nātrija spuldzes; 3.6. gaismu emitējošās diožu spuldzes (LED)
4	4. kategorija. Liela izmēra iekārtas (vismaz viens ārējais izmērs pārsniedz 50 cm), tai skaitā mājsaimniecības preces, IT un telesakaru iekārtas, patērētāju iekārtas, gaismekļi, skaņas vai attēlus demonstrējošas iekārtas, mūzikas ierīces, elektriski un elektroniski instrumenti, rotallietas, izklaides un sporta aprīkojums; medicīnas ierīces, monitoringa un kontroles instrumenti, automātiskie sadalītāji, ierīces elektriskās strāvas ražošanai un citas iekārtas (izņemot šā pielikuma 1., 2. un 3. kategorijā ietilpstošās iekārtas)	4.1. veļas mazgājamās mašīnas; 4.2. veļas žāvētāji; 4.3. trauku mazgājamās mašīnas; 4.4. kulinārās apstrādes aprīkojums; 4.5. elektriskās krāsnis; 4.6. elektriskās plītiņas; 4.7. gaismekļi; 4.8. skaņas vai attēlus demonstrējošas iekārtas; 4.9. mūzikas ierīces (izņemot baznīcās uzstādītas ērģeles); 4.10. ierīces, ko izmanto adīšanai un aušanai; 4.11. lieli lieldatori/centrālie procesori; 4.12. lielas poligrāfijas mašīnas; 4.13. kopēšanas iekārtas; 4.14. lieli naudas un žetonu elektroniskie azartspēļu automāti; 4.15. lielas medicīnas ierīces; 4.16. lieli monitoringa un kontroles instrumenti; 4.17. lielas iekārtas, kas automātiski izsniiedz preces un naudu;

5	<p>5. kategorija. Maza izmēra iekārtas (neviens ārējais izmērs nepārsniedz 50 cm), tai skaitā mājsaimniecības preces, patērētāju iekārtas, gaismekļi, skaņas vai attēlus demonstrējošas iekārtas, mūzikas ierīces, elektriski un elektroniski instrumenti, rotallietas, izklaides un sporta aprīkojums; medicīnas ierīces, monitoringa un kontroles instrumenti, automātiskie sadalītāji; ierīces elektriskās strāvas ražošanai un citas iekārtas (izņemot šā pielikuma 1., 2., 3. un 6. kategorijā ietilpstošās iekārtas)</p>	<p>5.1. putekļu sūcēji;  5.2. elektriskās sukas;  5.3. ierīces, ko izmanto šūšanai;  5.4. gaismekļi;  5.5. mikroviļņu krāsnis;  5.6. ventilācijas aprīkojums;  5.7. gludekļi;  5.8. grauzdēšanas ierīces;  5.9. elektriskie naži;  5.10. elektriskās tējkannas;  5.11. pulksteņi un rokas pulksteņi;  5.12. elektriskas skūšanās ierīces;  5.13. svāri;  5.14. ierīces matu un ķermeņa kopšanai;  5.15. kalkulatori;  5.16. radioaparāti;  5.17. videokameras;  5.18. videomagnetofoni;  5.19. augstas precizitātes (hi-fi) iekārtas;  5.20. mūzikas instrumenti;  5.21. skaņas vai attēlus demonstrējošas iekārtas;  5.22. elektriskas un elektroniskas rotallietas;  5.23. sporta aprīkojums;  5.24. datori braukšanai ar velosipēdu, skriešanai, airēšanai u. c.;  5.25. dūmu detektori;  5.26. siltumregulatori;  5.27. termostati;  5.28. mazi elektriskie un elektronikas instrumenti;  5.29. mazas medicīnas ierīces;  5.30. mazi monitoringa un kontroles instrumenti;  5.31. mazas iekārtas, kas automātiski izsniedz preces;  5.32. mazas ierīces, kurās iestrādāti fotoelementu paneļi</p>
6	<p>6. kategorija. Mazas informācijas tehnoloģiju un telekomunikāciju iekārtas (neviens ārējais izmērs nepārsniedz 50 cm)</p>	<p>6.1. mobilie telefoni;  6.2. globālās pozīcijas noteikšanas sistēmu iekārtas;  6.3. maršrutētāji;  6.4. personālie datori;  6.5. printeri;  6.6. telefoni;  6.7. kabatas kalkulatori</p>

## Atkritumu plūsmas shēma

Siguldas filiāles Atkritumu plūsmas shēma.

Paredzēta atkritumu šķirošana, iesniegumā apzīmēta ar reģenerācijas kodu R12B, šķirošanas rezultātā radīsies citas atkritumu klases- viena veida atkritumiem mainīsies atkritumu kodi.

Katalizatori		
160801	↔	160802

Metālus saturošie atkritumu veidi		
150104		150104
160117		160117
160118		160118
160216		160216
170401		170401
170402		170402
170403		170403
170404	↔	170404
170405		170405
170406		170406
170407		170407
170411		170411
191001		191001
191002		191002
191202		191202
191203		191203
200140		200140

Iai Dienests varētu pārliecināties, ka ir veikta atbilstoša normatīvajos aktos noteikto atkritumu klašu pieņemšana un pārliecinātos par apjoma atbilstību.

**SIGULDAS NOVADA PAŠVALDĪBAS DOME**

Reģistrācijas Nr.LV 90000048152, Pils iela 16, Sigulda, Siguldas novads, LV-2150  
tālrunis: 67970844, e-pasts: pasts@sigulda.lv  
www.sigulda.lv

**Domes kārtējās sēdes protokola izraksts**

2024.gada 22.augusta

Siguldā

Nr. 15

**44. §****Par darbības paplašināšanu ar bīstamo atkritumu apsaimniekošanu Siljēkas 2, Siguldā, Siguldas novadā**

Ziņo: Siguldas novada pašvaldības Attīstības un uzņēmējdarbības komitejas priekšsēdētājs R. Ādamsons

Izskatot SIA "Tolmets Vidzeme", reģistrācijas Nr. 44103059611, juridiskā adrese Valmieras iela 20A, Cēsis, LV-4101, Latvija (turpmāk – SIA "Tolmets Vidzeme") 2024. gada 24. jūlijā iesniegumu Nr. 3-05-771 (turpmāk – Iesniegums), kas reģistrēts Siguldas novada pašvaldībā (turpmāk – Pašvaldība) 2024. gada 25. jūlijā ar reģistrācijas Nr. A-6.7/9/3762, ar lūgumu pieņemt lēmumu par esošas darbības paplašināšanu, palielinot apsaimniekojamo atkritumu apjomu un papildinot ar bīstamo atkritumu apsaimniekošanu īpašumā "Siljēkas 2", Siguldas pagastā, Siguldas novadā, **dome konstatē:**

1. Iesniegumā norādīts, ka tiek plānota esošas metāllūžņu pieņemšanas vietas īpašumā ar adresi "Siljēkas 2", Siguldas pag., Siguldas nov., kadastra Nr. 8094 004 0012, darbības paplašināšana, palielinot apsaimniekojamo atkritumu apjomu, kā arī nodarboties ar bīstamo atkritumu apsaimniekošanu, piemēram, nolietotiem transportlīdzekļiem un citiem bīstamiem atkritumiem.
2. Saskaņā ar Lursoft publiskojamās datu bāzes datiem tīmekļa vietnē www.lursoft.lv SIA "Tolmets Vidzeme" Komercreģistrā reģistrēta 2010. gada 1. jūnijā, darbības veidi: atkritumu un lūžņu vairumtirdzniecība.
3. Saskaņā ar Rīgas rajona tiesas Siguldas pagasta zemesgrāmatas nodalījuma Nr. 649 datiem nekustamais īpašums "Siljēkas 2", Siguldas pagastā, Siguldas novadā, kadastra Nr. 8094 004 0012, kas sastāv no vienas zemes vienības ar kadastra apzīmējumu 8094 004 0012 un platību 1.45 ha (turpmāk - Zemes vienība), pieder SIA "Tolmets", reģistrācijas numurs 42103022610 (Pamats: 2023. gada 3. novembra nekustamā īpašuma pirkuma līgums Nr.2/02-04/23-06).
4. Saskaņā ar Siguldas novada pašvaldības domes 2021. gada 23. septembra saistošo noteikumu Nr. 20 "Grozījumi Siguldas novada pašvaldības domes 2012. gada 29. augusta saistošajos noteikumos Nr. 21 "Siguldas novada teritorijas plānojuma 2012.-2024. gadam Grafiskā daļa un Teritorijas izmantošanas un apbūves noteikumi"" (turpmāk tekstā – Teritorijas plānojums) grafisko daļu Zemes vienība atrodas funkcionālajā zonā Rūpnieciskās apbūves teritorija (R1). Saskaņā ar Teritorijas plānojuma teritorijas izmantošanas un apbūves noteikumu 628. punktu: *Rūpnieciskās apbūves teritorija (R1) ir funkcionālā apakšzona, ko nosaka, lai nodrošinātu rūpniecības uzņēmumu darbībai un attīstībai nepieciešamo teritorijas organizāciju, inženiertehnisko apgādi un transporta infrastruktūru.* Atbilstoši Teritorijas plānojuma teritorijas izmantošanas un apbūves noteikumu 646. un 647. punktiem, starp teritorijas galvenajiem izmantošanas veidiem ir: *Atkritumu apsaimniekošanas un pārstrādes uzņēmumu apbūve; Inženiertehniskā infrastruktūra.* Ņemot vērā augstākminēto, plānotās izmaiņas esošajā darbībā nav pretrunā ar Teritorijas plānojuma prasībām.

5. Ar 2024. gada 1. jūlija ietekmes uz vidi sākotnējo izvērtējumu Nr. AP24SI0232 Valsts vides dienests ir lēmis nepiemērot ietekmes uz vidi novērtējuma procedūru paredzētām darbības izmaiņām. Tā kā plānotās izmaiņas tiks integrētas esošajā infrastruktūrā bez lielām tehnoloģiskām izmaiņām esošās darbības procesā, paredzēto izmaiņu veikšana esošā laukuma darbībā un ar šo darbību saistītā ietekme uz vidi netiek klasificēta tik nozīmīga vai kompleksa, lai būtu nepieciešams piemērot ietekmes uz vidi novērtējuma procedūru.
6. Saskaņā ar Atkritumu apsaimniekošanas likuma 8. panta pirmās daļas 4. punktu *pašvaldība pieņem lēmumus par jaunu bīstamo atkritumu reģenerācijas vai apglabāšanas iekārtu un atkritumu poligonu izvietojumu savā administratīvajā teritorijā atbilstoši atkritumu apsaimniekošanas valsts plānam un reģionālajiem plāniem.*
7. Paredzētā darbība, kuras veikšanai SIA "Tolmets Vidzeme" lūdz izsniegt Pašvaldības lēmumu, atbilst gan Atkritumu apsaimniekošanas valsts plāna 2021.-2028. gadam virsmērķim (M2): *nodrošināt atkritumu kā resursu racionālu izmantošanu, balstoties uz aprites ekonomikas pamatprincipiem un veicinot, ka resursi pēc iespējas tiek atgriezti atpakaļ ekonomiskajā aprītē tautsaimniecībai noderīgā veidā, un virsmērķim (M4): nodrošināt apglabājamo atkritumu daudzuma samazināšanu un atkritumu apglabāšanu cilvēku veselībai un videi drošā veidā, gan Viduslatvijas reģionālā atkritumu apsaimniekošanas plāna 2024.-2028. gadam (Rīgas valstpilsēta, Ādažu, Bauskas, Ķekavas, Mārupes, Ogres, Olaines, Ropažu, Salaspils un Siguldas novads) mērķiem.*
8. Saskaņā ar Ministru kabineta 2011. gada 22. februāra noteikumu Nr. 135 "Noteikumi par nolietotu transportlīdzekļu pārstrādi un apstrādes uzņēmumiem noteiktajām vides prasībām" 6. punktu *apstrādes uzņēmuma un nolietota transportlīdzekļa savākšanas punkta izvietojumu operators rakstiski saskaņo ar vietējo pašvaldību.*

Ievērojot iepriekš minēto un pamatojoties uz Pašvaldību likuma 4. panta pirmās daļas 1. punktu, Atkritumu apsaimniekošanas likuma 8. panta pirmās daļas 4. punktu, Ministru kabineta 2011. gada 22. februāra noteikumu Nr. 135 "Noteikumi par nolietotu transportlīdzekļu pārstrādi un apstrādes uzņēmumiem noteiktajām vides prasībām" 6. punktu, kā arī ņemot vērā Attīstības, uzņēmējdarbības un sporta komitejas 2024. gada 15. augusta sēdes atzinumu (prot. Nr. 9, 11. §), atklāti balsojot ar 15 balsīm par (R. Ādamsons, N. Balode, Z. Berdinska, E. Eisaks, A. Garančs, M. Jaunups, L. Kumskis, A. Pētersone, L. Sausiņa, J. Strautmanis, S. Strausa, I. Stupele, E. Viļķina, K. Zaļais, M. Zīverts), pret – nav, atturas – nav, **dome nolemj:**

atbalstīt SIA "Tolmets Vidzeme", reģistrācijas Nr. 44103059611, ieceri esošas metāllūžņu pieņemšanas vietas īpašumā "Siljēkas 2", Siguldas pagastā, Siguldas novadā, kadastra Nr. 8094 004 0012, darbības paplašināšanu, palielinot apsaimniekojamo atkritumu apjomu un papildinot ar bīstamo atkritumu apsaimniekošanu.

Sēdes vadītājs:

(paraksts)

L. Kumskis

Izraksts pareizs

Siguldas novada pašvaldības Klientu apkalpošanas pārvaldes

Dokumentu pārvaldības nodaļas domes sekretāre Laura Paskalova

Siguldā, 2024. gada 28. augustā



## Veselības inspekcija

Klijānu iela 7, Rīga, LV-1012, tālrunis: 67081600, e-pasts: vi@vi.gov.lv, www.vi.gov.lv

Rīgā

02.10.2024 Nr. 2.4.5.-20./7140

Uz 27.09.2024 Nr. 14.4/AP/10088/2024

**Valsts vides dienesta Atļauju  
pārvaldei  
e adresē**

### **Par iesniegumu tīmekļvietnes adreses nosūtīšanu, “Siljēkas 2”, Siguldas pagasts, Siguldas novads**

Veselības inspekcijas Sabiedrības veselības departamenta Higiēnas novērtēšanas nodaļa (turpmāk - Inspekcija), izvērtējot SIA „TOLMETS VIDZEME” (turpmāk – Uzņēmums) “Siljēkas 2”, Siguldas pagastā, Siguldas novadā iesniegumu (reģistrēts Inspekcijas dokumentu vadības sistēmā ar Nr. 28801) grozījumiem B kategorijas piesārņojošas darbības atļaujā Nr.AP23IB0073, konstatē, ka šī ir esošā piesārņojošā darbība (pārskatīta 07.12.2023), un grozījumi ir nepieciešami būtisku izmaiņu veikšanai esošā piesārņojošā darbībā. Saskaņā ar Siguldas novada teritorijas plānojumu Uzņēmuma darbības vieta atrodas rūpnieciskās apbūves teritorijā, kurā ir atļauta atkritumu apsaimniekošanas un pārstrādes uzņēmumu darbība.

Pēc iesniegumā sniegtās informācijas Uzņēmuma atkritumu savākšanas, uzglabāšanas un pārkraušanas laukums ir izvietots slēgtā un norobežota teritorijā. Uzņēmuma pamatnodarbošanās ir melno un krāsaino metāllūžņu iepirkšana, uzglabāšana, tajā skaitā arī nolietotu transportlīdzekļu, elektrisko un elektronisko iekārtu, būvju nojaukšanas atkritumu pieņemšana. Atkritumus pieņem no fiziskām un juridiskām personām, kur tie tiek uzglabāti līdz tālākai pārvietošanai, atkritumi netiek pārstrādāti. Laukumā tiek nodrošināta visa veida atkritumu elektroniskā apjomu uzskaitē pie atkritumu pieņemšanas un pārvietošanas. Atkritumu uzglabāšanas laukums ir nodrošināts ar cieto, ūdensnecaurīdīgo segumu un lietus ūdens savākšanas un attīrīšanas iekārtām. Gadījumos, ja no automašīnām noplūdis šķidrie bīstamie atkritumi (eļļa vai citi šķidrumi) tos plānots savākt ar absorbentiem un pēc tam nodot pārstrādes uzņēmumam, kam ir atbilstoša atļauja. Visi atkritumi tiek uzglabāti konteineros, bīstamo atkritumu uzskaitē tiek veikta atbilstoši normatīvo aktu prasībām - tiek nodrošināta uzskaitē un tie tiek uzglabāti marķētos konteineros/ tvertnēs, kas nodrošina, ka tiek ierobežota lietus notekūdeņu piesārņošana.

Pēc iesniegumā sniegtās informācijas, Uzņēmumā netiek veiktas darbības, kuru rezultātā rodas gaisa piesārņojums. Uzņēmuma laukumā netiek lietotas iekārtas, kas varētu būtiski paaugstināt trokšņa līmeni ārpus uzņēmuma teritorijas, transportu radītais trokšnis uzskatāms par nebūtisku.

Nemot vērā minēto, Inspekcija piekrīt grozījumu veikšanai B kategorijas piesārņojošas darbības atļaujā Nr.AP23IB0073 ievērojot šādus nosacījumus:

- atkritumus nodot atkritumu apsaimniekošanas uzņēmumiem saskaņā ar Atkritumu apsaimniekošanas likuma 17. un 19. pantu prasībām;

**DOKUMENTS PARAKSTĪTS AR DROŠU ELEKTRONISKO PARAKSTU, KAS SATUR LAIKA ZĪMOGU**

F001-v3

- nodrošināt pasākumus augsnes un grunts piesārņojuma novēršanai, ievērojot Ministru kabineta 25.10.2005. noteikumus Nr.804 "Noteikumi par augsnes un grunts kvalitātes normatīviem";
- nepārsniegt Ministru kabineta 07.01.2014. noteikumu Nr. 16 „Trokšņa novērtēšanas un pārvaldības kārtība” 2. pielikumā noteiktos robežlielumus.

Sabiedrības veselības departamenta  
Higiēnas novērtēšanas nodaļas vadītāja

Olga Saganoviča

Rīta Korotinska, tālr.67081644  
rita.korotinska@vi.gov.lv

DOKUMENTS PARAKSTĪTS AR DROŠU ELEKTRONISKO PARAKSTU, KAS SATUR LAIKA ZĪMOGU