

A/B iesniegums

Iesnieguma tips: B atļauja

Statuss: Iesniegts

Struktūrvienība: Lielrīgas reģionālā vides pārvalde

Operators: TOLMETS SIA 42103022610

Iekārta: SIA „TOLMETS”

Izsniegšanas iemesls: Atļaujas saņemšana piesārņojošas darbības uzsākšanai

Adrese: Meldru iela 3, Rīga, LV-1015

Iesnieguma pieņemšanas datums: 11/08/2021

Atļaujas izdošanas termiņš: 03.09.2021.

Teritorija: 0010000

Piesārņojošo darbību veidi

5.10. iekārtas sadzīves atkritumu šķirošanai vai īslaicīgai uzglabāšanai, tai skaitā pārkraušanas stacijas, kuru uzņemšanas ietilpība ir 30 tonnu atkritumu dienā un vairāk

Valsts vides dienesta Atļauju pārvaldes (turpmāk – Dienests) 05.08.2024. vērtējums:

Dienests 29.05.2024. saņēma SIA “TOLMETS” 28.05.2024. iesniegumu Nr. NOS/1-10.1/24-92 ar lūgumu pārreģistrēt 24.09.2021. izsniegto atļauju B kategorijas piesārņojošai darbībai Nr. RI21IB0017 (turpmāk – Atļauja) Meldru ielā 3, Rīgā no SIA “TOLMETS” uz SIA “TOLMETS LATVIJA”.

Dienests 03.06.2024. nosūtīja SIA “TOLMETS” un SIA “TOLMETS LATVIJA” vēstuli Nr. 14.4/AP/5992/2024 ar lūgumu iesniegt papildinformāciju par īpašumtiesībām un norādīja, ka SIA “TOLMETS LATVIJA” nav spēkā esoša finanšu nodrošinājuma.

SIA “TOLMETS” un SIA “TOLMETS LATVIJA” 04.06.2024. iesniedza Dienestā iesniegumus Atļaujas pārreģistrācijai no SIA “TOLMETS” uz SIA “TOLMETS LATVIJA”, 04.06.2024. noslēgto Pārjaunojuma līgumu, kas noslēgts ar iznomātāju SIA “Port Milgravis”. Starp SIA “Port Milgravis” un nomnieku (SIA “TOLMETS”) 18.03.2020. ir noslēgts Atklāto noliktavas laukumu Meldru ielā 3, Rīgā Nomas līgums ar vēlāk tajā veiktajiem grozījumiem, savukārt 07.12.2022. starp SIA “Port Milgravis” un SIA “TOLMETS” ir noslēgts Līgums par iekraušanas un izkraušanas pakalpojumiem ar vēlāk tajā veiktajiem grozījumiem. Saskaņā ar noslēgto Pārjaunojuma līgumu, SIA “TOLMETS LATVIJA” ir saistību pārņēmējs un pārjaunojums stājas spēkā ar brīdi, kad SIA “TOLMETS LATVIJA” ir ieguvis vismaz tādas pašas tiesības strādāšanai Meldru iela 3, Rīgā, kādas Pārjaunojuma līguma noslēgšanas brīdī ir SIA “TOLMETS”.

Dienests 12.06.2024. saņēma SIA “TOLMETS” 52% kapitāldaļu īpašnieku pārstāvju 11.06.2024. iesniegumu (ar 21.06.2024. un 29.07.2024. papildinformāciju), kurā norādīts, ka SIA “TOLMETS LATVIJA” interesēs noslēgtie darījumi ir neatbilstoši noslēgti un nav spēkā esoši.

Dienests 01.07.2024. SIA "TOLMETS" un SIA "TOLMETS LATVIJA" nosūtīja vēstuli Nr. 14.4/AP/7053/2024, kurā norādīja, ka Atļaujas pārreģistrācija ir iespējama tikai situācijā, kad par šo apstākli nepastāv civiltiesiska rakstura strīdi. Ņemot vērā visu iepriekšminēto, lai pieņemtu lēmumu par Atļaujas pārreģistrāciju, Dienestam saskaņā ar Administratīvā procesa likuma 59. panta pirmo un otro daļu nepieciešams iegūt papildus informāciju, līdz ar to Dienests 01.07.2024. vēstulē informēja, ka nolēma pagarināt lēmuma par Atļaujas operatora maiņu pieņemšanas termiņu līdz 05.08.2024., vienlaicīgi līdz 25.07.2024. Dienests lūdza sniegt viedokli (vērtējumu) par to, vai starp iesaistītajām pusēm pastāv strīds par Atļaujas pārreģistrāciju.

SIA "TOLMETS" 03.07.2024. iesniedza iesniegumu, kurā kategoriski noliedz, ka jebkādi SIA "TOLMETS LATVIJA" līgumi nebūtu spēkā esoši vai būtu apstrīdēti likumā noteiktā kārtībā.

Dienests vērš uzmanību, ka Atļaujas precizēšanas procesā nenotiek atļaujā iekļauto pienākumu izpildes izvērtēšana vai jaunu nosacījumu izvirzīšana, jo tas neatbilst konkrētā lēmuma priekšmetam un tvērumam. Atļaujas precizēšanas procesā nevar tikt lemti jebkādi citi jautājumi, kas tieši iestādes lēmuma ietekmē radītu privātpersonai jaunas tiesības vai ierobežojumus. Lēmums pēc būtības ir procesuāls lēmums, ar kuru administratīvā akta adresāts tiek aizstāts ar tiesību un saistību pārņēmēju, kas atbilst Administratīvā procesa likuma 33. pantā noteiktajam. 22.02.2019. lēmumā lietā Nr. A420202416, SKA-637/2019 Augstākās tiesas Administratīvo lietu departaments attiecībā uz Administratīvā procesa likuma 33. panta lēmuma tiesisko dabu ir norādījis: „Šāda pēc dabas procesuāla lēmuma pamatā parasti ir kādi citi apstākļi, kas rada pamatu tiesību un pienākumu pārņemšanai kādā administratīvajā procesā. Tādejādi tiesiskās sekas saistību pārņēmējam rada nevis šis procesuālais lēmums, bet gan iepriekš iestājušies apstākļi. Līdz ar to parasti šādu lēmumu nevarētu uzskatīt par tiesiskas sekas radošu administratīvo aktu”.

Tāpēc iestādei ir jāpārbauda vienīgi tie formālie apstākļi, kuri kalpo par pamatu adresāta maiņai. Likuma "Par piesārņojumu" 30. panta trešās daļas izpratnē Dienestam ir jāpārliedzinās par šādu apstākļu izpildīšanos: 1) ir notikusi piesārņojošo darbību iekārtu nodošana jaunajam operatoram; 2) jaunais operators piekrīt atļaujas adresāta maiņai un 3) esošais operators piekrīt atļaujas adresāta maiņai. Papildus aspekts Atļauju atkritumu apsaimniekošanai pārreģistrācijai (iegūšanai) ir prasības saņemt finanšu nodrošinājumu.

"TOLMETS LATVIJA" ir noslēdzis līgumu par iekārtu (uzglabāšanas telpu un teritorijas) izmantošanu, kā arī SIA "TOLMETS" un SIA "TOLMETS LATVIJA" ir skaidri izteikuši vēlmi pārreģistrēt Atļaujas.

Dienestam nav pamata apšaubīt komercreģistrā ierakstīto ziņu patiesumu, jo tas nonāktu pretrunā ar komercreģistrā ierakstīto ziņu publiskās ticamības principu. Saskaņā ar Komerclikuma 12. panta pirmo daļu ieraksti komercreģistrā ir spēkā attiecībā uz trešajām personām ar to izsludināšanas dienu.

Dienests kā valsts pārvaldes iestāde lemj jautājumu publisko tiesību jomā un tās iespējamai kompetencei civiltiesisko attiecību jomā ir jābūt precīzi noregulētai normatīvajos aktos, ja likumdevējs būtu izšķīries par tādu risinājumu. Likums "Par piesārņojumu", it īpaši 30. pants, neiekļauj nosacījumus Dienestam pārbaudīt un vērtēt komersanta dibināšanas līguma tiesiskumu vai paraksttiesīgās personas pilnvaras.

Par līguma spēkā esamību un līguma normu iztulkošanu var lemt tikai pašas līguma puses vai tiesa civilprocesuālajā kārtībā. Dienesta kompetencē neietilpst civiltiesisku jautājumu risināšana, t.i., Dienests nevar izvērtēt, vai līgumi ir vai nav spēkā un attiecīgi nostāties kāda pusē. Civiltiesiski strīdi nevar tikt atrisināti, izmantojot vides atļaujas un vides atļauju pārreģistrāciju. SIA "TOLMETS" īpašniekiem ir Komerclikumā un komersanta statūtos noteiktas pilnvaras un procedūra, kādā veidā tie var uzraudzīt valdi un ietekmēt komercsabiedrības lēmumus. Ja šādi uzraudzības līdzekļi konkrētajā situācijā ir grūti realizējami vai neefektīvi, tas nedod pilnvaras Dienestam uzsākt civiltiesisko darījumu

un komercsabiedrību uzraudzību, kas izietu absolūti ārpus Dienesta kompetences uzraudzīt vides aizsardzības normatīvo aktu izpildi un panākt vides kvalitāti.

Likuma "Par piesārņojumu" 30. panta trešajā daļā noteikts, ja mainās iekārtas operators, Valsts vides dienests, pamatojoties uz operatora iesniegumu, precizē atļauju, ierakstot tajā datus par jauno operatoru, taču nemainot tās termiņus un nosacījumus.

MK 30.11.2010. noteikumu Nr.1082 „Kārtība, kādā piesakāmas A, B un C kategorijas piesārņojošas darbības un izsniedzamas atļaujas A un B kategorijas piesārņojošo darbību veikšanai” 6. pielikumā noteikta atļaujas forma un saturs – ir jānorāda operators, tā juridiskā adrese, kā arī piesārņojošās vietas adrese.

Ņemot vērā minēto, Dienests Administratīvā procesa likuma noteiktajā kārtībā veic izmaiņas Atļaujā, t.i., ieraksta informāciju par jauno operatoru, attiecīgi precizējot Operatora nosaukumu nosacījumos.

#### Dienesta 15.07.2024. vērtējums:

Dienests saņēma SIA "TOLMETS" 01.07.2024. iesniegumu ar lūgumu pievienot B kategorijas piesārņojošās darbības atļaujā Nr. RI211B0017 (turpmāk – Atļauja) šādus atkritumu kodus ailē 120115 (Metālapstrādes atkritumi), nepalielinot apsaimniekoto atkritumu apjomu:

- 120101 (Melno metālu pulēšanas un formēšanas atkritumi),
- 120102 (Melno metālu putekļi un cietās daļiņas).

Līdz ar to, Dienests Atļaujas 21. tabulā iekļauj atkritumu klases kodus 120101 un 120102, nemainot kopējo apsaimniekoto atkritumu apjomu.

Ņemot vērā, ka atkritumu radītājam un apsaimniekotājam visi atkritumi ir jānodod atkritumu apsaimniekotājam, kurš ir saņēmis atbilstošu atļauju un finanšu nodrošinājumu, par ko Atļaujā ir izvirzīts atbilstošs nosacījums, Dienesta ieskatā Atļaujas 22. tabulā tiek atkārtota informācija, kas minēta Atļaujas nosacījumos, līdz ar to Dienests no Atļaujas svītro 22. tabulu un attiecīgi precizē 11.1. nosacījumu.

Citas izmaiņas Atļaujā nav veiktas.

#### Dienesta vērtējums uz Atļaujas 2023.grozījumiem:

Grozījumi Atļaujā veikti saistībā ar informācijas precizēšanu par trokšņa emisijas avotiem – Atļaujas C sadaļā iekļauta 20.tabula (Trokšņa avoti un to radītāji) un aktualizēta 21.tabula, 2.etapā iekļaujot informāciju par atkritumu klasēm 191002, 191203 un 160118. Sīkāks izvērtējums skatāms sadaļā - D sadaļa. Vides piesārņojums 20.

#### Dienesta novērtējums:

SIA „TOLMETS” Valsts vides dienesta Lielrīgas reģionālajā vides pārvaldē (turpmāk – Dienests) 29.06.2021., 19.07.2021., 11.08.2021. un 24.09.2021. iesniedza iesniegumu B kategorijas piesārņojošās darbības atļaujas saņemšanai - metāllūžņu uzglabāšanai, šķirošanai, pārkraušanai, griešanai ar kopējo apjomu līdz 350 000 t/gadā (sākotnēji 212 000 t/gadā) Meldru ielā 3, Rīgā.

Darbībai Meldru ielā 3, Rīgā izsniegta un 30.07.2021. pārskatīta SIA „Port Milgravis” B kategorijas piesārņojošās darbības atļauja Nr.RI111B006 (1. un 2.etapam). Atbilstoši atļaujai darbību laukumā Nr.1 īsteno SIA „Port Milgravis”; darbību laukumā Nr.2 (metāllūžņu pieņemšana, šķirošana, apstrāde ar preses šķērēm un krautņu formēšana) pēc tehnoloģisko pasākumu nodrošināšanas 2. etapā veic: 1) SIA „Port Milgravis”, 2) SIA „TOLMETS” vai cits operators.

SIA „Port Milgravis” atļaujā 2.2. risinājums – darbību kā atkritumu apsaimniekotājs veic cits komersants.

Līdz ar šīs atļaujas izsniegšanu SIA „TOLMETS” metāllūžņu apsaimniekošanai Meldru ielā 3, Rīgā, SIA „Port Milgrvais” atļaujā noteikto 2.2. risinājumu pārņem SIA „TOLMETS” darbībai laukumā Nr.2, kā arī Laukumā Nr.1 faktiski metāllūžņus pieņems SIA „TOLMETS”, savukārt SIA „Port Milgravis” sniegs tikai stividora pakalpojumu (veiks metāllūžņu pārkraušanu, t.i., kravas faktiskais turētājs būs SIA „TOLMETS”).

Ņemot vērā, ka SIA „Port Milgravis” šobrīd metāllūžņu pārkraušana ir atļauta ar apjomu līdz 212 000 t/gadā un darbība atļauta tikai laukumā Nr.1, pēc visu attiecīgo nosacījumu izpildes, kas saistīti ar trokšņa samazināšanas pasākumiem, un Dienestam akceptējot nosacījumu izpildi, pārkraušanas apjoms var tikt palielināts līdz 350 000 t/gadā, arī SIA „TOLMETS” atļautais metāllūžņu apsaimniekošanas apjoms tiek noteikts 212 000 t/gadā, un darbības uzsākšana laukumā Nr.2 pieļaujama tikai pēc visu paredzēto trokšņu samazināšanas pasākumu īstenošanas, kas noteikti SIA „Port Milgravis” atļaujas 6.1.2. punktā 2.etapā un ko īsteno un nodrošina SIA „Port Milgravis”, par darbības uzsākšanu laukumā Nr.2 informējot Dienestu 5 darba dienas iepriekš, t.i., kad ir nodrošināti 2.etapā paredzētie trokšņa samazināšanas pasākumi. Savukārt metāllūžņu apjoma palielināšana līdz 350 00 t/gadā pieļaujama līdz tiek nodrošināta visu nosacījumu izpilde – atkārtotas vides trokšņu mērījumu veikšanas, t.sk., uzskaitot veiktās darbības ar metāllūžņiem (kraušana, kravu pārvietošana un presšķēru izmantošana), atkārtotas trokšņa līmeņa modelēšanas faktiskajos darba apstākļos, rezultātu un izvērtējuma iesniegšanu Dienestā. Jāveic periodisks trokšņa monitorings metālu griešanas laikā laukumā Nr. 2 ne retāk kā 1 reizi gada ceturksnī darba dienā darba laikā, kad laukumā Nr. 2 notiek griešanas darbības. Pēc pozitīva atzinuma saņemšanas no Dienesta, pieļaujama metāllūžņu apsaimniekošanas apjoma palielināšana līdz 350 000 tonnām metāllūžņu/metāla atkritumu gadā. SIA „TOLMETS” atļaujā tiks izvirzīti tādi paši nosacījumi kā SIA „Port Milgravis” saistībā ar metāllūžņu apsaimniekošanu, neskatoties uz to, ka SIA „Port Milgravis” ir apstrīdējis Vides pārraudzības valsts birojā izvirzītos nosacījumus attiecībā uz metāllūžņu apjoma palielināšanu līdz 350 000 t/gadā, darbības veikšanu nakts laikā. Laukumā Nr.1. SIA „TOLMETS” darbojas kā atkritumu apsaimniekotājs, savukārt SIA „Port Milgravis” veic stividora pakalpojumus.

A sadaļa. Vispārīgs raksturojums 1 - 1.5

1.4. iekārtas atrašanās vieta;

SIA “TOLMETS” nomā tehnoloģisko laukumu Nr. 2 no SIA “Port Mīlgrāvis” un zemāk sniegts tehnoloģiskā laukuma Nr. 2 atrašanās vietas raksturojums.

Tehnoloģiskais laukums Nr. 2 robežojas ar Jūras spēku Krasta apsardzes dienestu, aiz kura rietumu virzienā 90 m attālumā atrodas uzņēmums SIA “Rīga Nordic Terminal” un aiz kura dienvidu virzienā 70 m attālumā atrodas Daugava. Austrumu virzienā atrodas SIA “Port Mīlgrāvis”, tuvākie objekti ir angāri Nr. L, H un F. Virzienā uz ziemeļiem atrodas dzīvojamās apbūves teritorijas (daudzstāvu dzīvojamā apbūve). Tuvākās dzīvojamās apbūves teritorijas atrodas 110 m attālumā no tehnoloģiskā laukuma Nr. 2 un mazāk nekā 30 m attālumā no SIA “Port Milgravis” termināla teritorijas robežas.

#### Dienesta novērtējums:

SIA „TOLMETS” Valsts vides dienesta Liepājas reģionālā vides pārvalde izsniegusi Atkritumu apsaimniekošanas atļauju Nr.LI18AA0002, tai skaitā, arī metāla atkritumu apsaimniekošanai Meldru ielā 3, Rīgā. Atbilstoši MK 13.09.2011. noteikumu Nr.703 „Noteikumi par atkritumu apsaimniekošanas atļaujas izsniegšanas un anulēšanas kārtību, atkritumu tirgotāju un atkritumu apsaimniekošanas starpnieku reģistrācijas un informācijas sniegšanas kārtību, kā arī par valsts nodevu un tās maksāšanas kārtību” 81.punktam A vai B kategorijas atļauja aizstāj citos normatīvajos aktos noteiktās atļaujas gaisu

piesārņojošo vielu emisijai, ūdens lietošanai un atkritumu apsaimniekošanai, izņemot atļauju atkritumu pārvaldīšanai. Līdz ar to, šī atļauja aizstāj Valsts vides dienesta Liepājas reģionālas vides pārvaldes izsniegto atkritumu apsaimniekošanas atļauju Nr.LI18AA0002 (ar 29.04.2020. grozījumiem) daļā, kas attiecas uz atkritumu uzglabāšanu, šķirošanu un pārkraušanu Meldru ielā 3, Rīgā.

SIA „TOLMETS” 02.12.2005. ir saņēmusi Licenci melno un krāsaino metālu atgriezumam un lūžņu iepirkšanai Latvijā Nr.2005-12/1 (ar 29.04.2020. grozījumiem), kurā ar 30.04.2020. iekļauta arī adrese Meldru iela 3, Rīgā. Ņemot vērā, ka līdz ar šīs atļaujas izsniegšanu ir izmaiņas apsaimniekojamo atkritumu veidos, līdz ar to uzņēmumam mēneša laikā jāiesniedz iesniegums Valsts vides dienesta Kurzemes reģionālajā pārvaldē izmaiņu veikšanai Licencē Nr.2005-12/1.

1.5. ēku un ražotņu novietojumu teritorijā mērogā 1:3000;

Skat. 3. pielikuma 2. attēlu.

1.6. iekārtas atrašanās vietas atbilstība atļautajai (plānotajai) zemes izmantošanai saskaņā ar teritorijas plānojumu

Saskaņā ar spēkā esošajā Rīgas teritorijas plānojumā 2006.-2018. gadam noteikto teritorijas funkcionālo zonējumu SIA “Tolmets” (turpmāk arī – Operators) teritorija atrodas jūras ostas apbūves teritorijā (OO), kur viens no atļautās izmantošanas veidiem ir šķiroto atkritumu savākšanas laukumi, izlietotā iepakojuma pieņemšanas punkti. Vienlaikus norādāms, ka saskaņā ar izstrādes stadijā esošo Rīgas teritorijas plānojumā noteikto teritorijas funkcionālo zonējumu teritorija atrodas rūpnieciskās apbūves teritorijā (R1), kur viens no atļautās izmantošanas veidiem ir atkritumu apsaimniekošanas un pārstrādes uzņēmumu apbūve.

Operatora darbība atbilst spēkā esošajam un izstrādes stadijā esošajam Rīgas teritorijas plānojumam.

#### Dienesta novērtējums:

Saskaņā ar Rīgas domes Pilsētas attīstības departamenta 28.07.2021. vēstulē DA-21-3743-nd norādīto, atbilstoši Rīgas domes 20.12.2005. saistošo noteikumu Nr. 34 „Rīgas teritorijas izmantošanas un apbūves noteikumi” 15. pielikumam „Teritorijas plānotā (atļautā) izmantošana” (turpmāk – Rīgas teritorijas izmantošanas un apbūves noteikumi) zemes gabals Rīgā, Meldru ielā 3 (kadastra Nr.0100 111 0194) atrodas „Jūras ostas apbūves teritorijā (Oo)”, kur atļautā izmantošana ir šķiroto atkritumu savākšanas laukums; ārpustelņu (atklātai) uzglabāšanai nepieciešamā būve; virszemes ūdensobjektu tīrīšanas un padziļināšanas rezultātā iegūtās grunts novietnes; mehānisko transportlīdzekļu remontdarbnīca (t.sk. automazgātava); laivu un jahtu ostu un piestātņu sauszemes infrastruktūra atbilstoši šo saistošo noteikumu 250.<sup>17</sup> punktam. Atļautā izmantošana atbilstoši Rīgas teritorijas izmantošanas un apbūves noteikumu 6.12. apakšnodaļas un 543. un 569. punkta prasībām.

Rīgas domes Pilsētas attīstības departaments informē, ka uzņēmuma SIA „TOLMETS” piesārņojošā darbība – kravu (metāllūžņu) pārkraušana un uzglabāšana atklātos laukumos ir atļautais zemes gabala izmantošanas veids „Jūras ostas apbūves teritorijā (Oo)”.

1.7. vietas hidroloģiskais un ģeoloģiskais raksturojums:

Uzņēmuma teritorija atrodas Daugavas labajā krastā, apmēram 4 km attālumā no Daugavas grīvas. Teritorija piekļaujas Daugavas upes gultnei. Pirmais pazemes ūdens horizonts no zemes virsmas ir gruntsūdens horizonts, kas ir saistīts gan ar kvartāra (Q) perioda tehnogēnajām, gan dabīgajām biogēnajām un smilšu gruntīm. Gruntsūdens līmenis ir 1,95...2,40 m dziļumā no zemes virsmas jeb

0,15...0,70 m v.j.l. absolūtajās augstuma atzīmēs.

Teritorijas ģeoloģiskā griezumā augšējo daļu līdz 1,70...3,00 m dziļumam veido tehnogēnu grunšu slāņkopa, kuru virskārtā veido pārrakta smilts ar organiskajām vielām un būvgružiem, zem tās iegul uzbērtā, viendabīga, irdena, vidēji blīva vai blīva, smalka smilts.

A sadaļa. Vispārīgs raksturojums 2 - 4.2

2.1. apdzīvota vieta, vienkārša apbūve, daudzstāvu apbūve, rūpnieciskā zona, sabiedriskā zona, tirdzniecības zona.

Tuvākās dzīvojamās apbūves teritorijas (Dz) atrodas mazāk nekā 30 m attālumā no SIA "Port Milgravis" termināla teritorijas robežas. Starp termināla teritoriju un dzīvojamo zonu atrodas Meldru iela, kas tiek izmantota, lai piekļūtu uzņēmuma teritorijai. Termināla teritorijā no Meldru ielas puses var iebraukt pa 2 caurlaides punktiem – centrālo, kas atrodas pretī Martas Rinkas ielai un otru, kas izvietots netālu no Meldru ielas 24 dzīvojamās ēkas. Kravas automašīnas, kuras veic metāllūžņu pārvadājumus, izmanto caurlaides punktu netālu no Meldru ielas 24 dzīvojamās apbūves.

Tuvākās publiskās apbūves teritorijas (P) atrodas 50 m attālumā no SIA "Port Milgravis" termināla teritorijas robežas.

2.2. ziņas par to, vai iekārta atrodas aizsargjoslā, Ministru kabineta noteiktajā jutīgajā teritorijā, uz kuru attiecas paaugstinātas prasības ūdens un augsnes aizsardzībai no lauksaimnieciskas darbības izraisīta piesārņojuma ar nitrātiem, Ministru kabineta noteikto riska ūdensobjektu sateces baseinā, teritorijā, kurā gaisa kvalitātes novērtējums norāda, ka gaisu piesārņojošo vielu koncentrācija pārsniedz apakšējo piesārņojuma novērtēšanas sliekšni. Ja iekārta atrodas aizsargjoslās, pievieno karti, kurā norādītas aizsargjoslas.:

Atbilstoši Aizsargjoslu likuma 7. panta otrās daļas a) apakšpunktam – termināla teritorijas daļai 10 m platumā noteikta Daugavas upes aizsargjosla, kas neskar tehnoloģisko laukumu Nr. 2.

Atbilstoši SIA "Port Milgravis" 05.01.2021. (pārskatīšanas datums) atļaujā B kategorijas piesārņojošai darbībai Nr. R111B0066 noteiktajam, termināla teritorija un līdz ar to tehnoloģiskā laukuma Nr. 2 teritorija neatrodas citās aizsargjoslās, izņemot Daugavas upes aizsargjoslu.

#### Dienesta novērtējums:

Atbilstoši darbības ietekmes uz vidi sākotnējā izvērtējumā Nr.RI20SI0111 vērtētajam, paredzētā darbība neradīs ietekmi uz īpaši aizsargājamām dabas teritorijām, īpaši aizsargājamām dabas vērtībām (īpaši aizsargājamiem biotopiem, īpaši aizsargājamu sugu atradnēm, mikroliegumiem, dižkokiem), jo saskaņā ar Dabas aizsardzības pārvaldes dabas datu pārvaldības sistēmu „OZOLS” (dati skatīti 2020. gada 6. novembrī) nekustamā īpašuma teritorijā un tās tuvumā nav reģistrētas šādas teritorijas. Paredzētā darbība neradīs ietekmi uz tādām jutīgām teritorijām kā Rīgas jūras līča krasta kāpu aizsargjosla un virszemes ūdensobjekti, jo darbības vieta neatrodas šajās jutīgajās teritorijās vai to aizsargjoslās, uzņēmuma darbības rezultātā neveidosies ražošanas notekūdeņi.

Saskaņā ar VSIA „Latvijas Vides, ģeoloģijas un meteoroloģijas centrs” Piesārņoto un potenciāli piesārņoto vietu reģistru nekustamais īpašums neatrodas piesārņotā vai potenciāli piesārņotā teritorijā (dati skatīti 2021. gada 6. augustā).

3.1. Attiecīgās pašvaldības būvvaldes nosaukums, adrese, tālrunis un faksa numurs, kuras pārraudzībā ir

plānotā vai esošā darbība (būvniecības iesnieguma izskatīšana, projektu akceptēšana un pieņemšana ekspluatācijā):

Rīgas Domes Pilsētas attīstības departamenta Rīgas pilsētas būvvalde Adrese: Amatu iela 4, Rīga, LV-1050, tālr. +371 67 105 800.

3.2. plānošana, projektēšana, būvdarbi, ziņas par projektēšanu un pieņemšana ekspluatācijā (pievieno visu plānošanas un arhitektūras uzdevumu un noteikumu kopijas, arī izsniegtās būvatļaujas kopiju).

Darbus veic tehnoloģiskā laukuma Nr. 2 iznomātājs. Informācijai: SIA "Port Mīlgrāvis" teritoriāla teritorijā ir uzsācis troksni samazinošu barjeru ierīkošanu (turpmāk arī – prettrokšņa pasākums), SIA "Tolmets" piesārņojošo darbību tehnoloģiskajā laukumā Nr. 2 plāno uzsākt pēc tam, kad troksni samazinošās barjeras tiks ierīkotas pilnā apmērā. Rezumējoši, gar tehnoloģiskā laukuma Nr. 2 ziemeļu robežu dzīvojamās apbūves virzienā un gar laukuma rietumu robežu, kas atrodas tuvāk dzīvojamai apbūvei, tiks ierīkotas 9 m augstas betona bloku sienas. Vienlaikus norādāms, ka arī SIA "Port Mīlgrāvis" teritorijā tiks ierīkotas troksni samazinošās barjeras, ekranējot tehnoloģisko laukumu Nr. 1 un piestātnes zonu.

Rīgas pilsētas būvvalde (turpmāk – Būvvalde) 17.05.2021. vēstulē Nr. BV-21-11446-nd ir sniegusi skaidrojumu, ka atbilstoši Ministru kabineta 19.08.2014. noteikumu Nr. 500 "Vispārīgie būvnoteikumi" (turpmāk – VBN) 1. pielikuma 2. tabulas 8. punkta 4. apakšpunktam (žogs un mūris) betona bloku siena (turpmāk – Objekts) atbilst 1. grupas inženierbūvei. Atkarībā no plānotā izvietojuma būvniecības ieceres dokumentācija nav nepieciešama, ja Objekts neatrodas publiskajā ārtelpā, pārējos gadījumos atbilstoši Ministru kabineta 09.05.2021. noteikumi Nr. 253 "Atsevišķu inženierbūvju būvnoteikumi" 6., 15. punktam izstrādājams paskaidrojuma raksts (VBN 2. tabulas piezīme pieci) un iesniedzams Būvvaldē saskaņošanai.

Uzņēmuma darbības nodrošināšanai būs nepieciešami 10 darbinieki.

Dienesta 05.08.2024. vērtējums:

*SIA "TOLMETS LATVIJA" saņēmusi AAS "BALTA" izsniegtu finanšu nodrošinājumu Nr. 853734047 atbilstoši MK 25.02.2021. noteikumu Nr.134 „Finanšu nodrošinājuma piemērošanas kārtība atkritumu apsaimniekošanas darbībām” 9.1. un 9.6. apakšpunktam 250 000 euro apmērā, kas spēkā no 29.05.2024. līdz 28.05.2025.*

*Saskaņā ar Atkritumu apsaimniekošanas likuma 12. panta viens prim trīs daļā noteikto - atkritumu apsaimniekotājam finanšu nodrošinājums jāuztur spēkā visu atļaujas darbības laiku. Ja atļaujas darbības laikā atkritumu apsaimniekotājam nav spēkā esoša finanšu nodrošinājuma, atļaujas darbība tiek apturēta līdz attiecīga nodrošinājuma iesniegšanai Valsts vides dienestam. Atbilstošs nosacījums izvirzīts atļaujas C sadaļā.*

A sadaļa. Vispārīgs raksturojums 5 - 5.5

6.2. darba stundas (norāda darba ilgumu normālā darbības režīmā, kā arī to, vai iekārta darbojas ārpus normālā darba laika).

Tehnoloģiskajā laukumā Nr. 2 plānots veikt tādas darbības ar metāllūžņiem kā pieņemšana no fiziskām un juridiskām personām, šķirošana, apstrāde ar preses šķērēm un krautņu formēšana.

Metāllūžņu pieņemšanu no fiziskām un juridiskām personām veiks dienas un vakara periodos darba dienās, savukārt metāllūžņu "pievešanu" no citām SIA "Tolmets" struktūrvienībām veiks dienas un

vakara periodos darba dienās, sestdienās un svētdienās. Iespēju pievest metāllūžņus sestdienās un svētdienās jāparedz situācijās, kad īsā laikā ir jānodrošina kuģa uzkraušana.

Pressšķēres plānots izmantot tikai dienas periodā (no plkst. 7.00 līdz 19.00) un 2280 stundas gada laikā, savukārt šķirošanu plānots veikt dienas un vakara periodos.

Nakts periodā (no plkst. 23.00. līdz 7.00) veiks tikai iekšējo metāllūžņu transportēšanu starp laukumiem Nr. 1 un Nr. 2.

Iekšējo metāllūžņu transportēšanu starp laukumiem Nr. 1 un Nr. 2 var veikt arī nakts periodā.

#### Dienesta novērtējums:

*Saskaņā ar SIA „Port Milgravis” pārskatītās atļaujas Nr. R111B0066 nosacījumiem, darbības ar metāllūžņiem, t.sk., to transportēšana starp laukumiem nakts laikā nav atļautas, līdz ar to arī SIA „TOLMETS” atļaujā šāda prasība tiks iekļauta, neskatoties uz to, ka SIA „Port Milgravis” ir apstrīdējis Vides pārraudzības valsts biroja izvirzītos nosacījumus.*

6.3. plānotais būvniecības vai rūpniecisko iekārtu rekonstrukcijas uzsākšanas un pabeigšanas laiks.

Betona sienas trokšņa samazināšanai paredzēts izbūvēt pēc iespējas ātrāk, bet ne vēlāk ka līdz 2022. gadam.

6.4. paredzētais piesārņojošās darbības uzsākšanas laiks.

Piesārņojošās darbības uzsākšana iespējama tikai pēc prettrokšņa pasākumu īstenošanas un atkārtotu vides trokšņa mērījumu un modelēšanas veikšanas, un iegūto rezultātu iesniegšanas Valsts vides dienesta Lielrīgas reģionālajā vides pārvaldē, kā arī atļaujas saņemšanas.

6.5. atļaujai pieprasītā ražošanas jauda un plānotais ikgadējais produkcijas apjoms esošai iekārtai:

SIA “TOLMETS” darbības pamatvirziens ir nolietoto metāllūžņu (krāsaino un melno) savākšana, šķirošana un pārstrāde, kā arī sagatavošana gala pārstrādei. Pēc SIA “TOLMETS” piesārņojošās darbības uzsākšanas Meldru ielā 3, Rīga SIA “Port Mīlgrāvis” turpinās sniegt stividora pakalpojumus, bet neveiks darbības kā atkritumu apsaimniekotājs. Citiem vārdiem, Meldru ielā 3, Rīga ar atkritumu apsaimniekošanu saistītās darbības veiks tikai viens Operators, ne divi Operatori paralēli. Attiecīgi SIA “TOLMETS” pieprasītais metāllūžņu pārkraušanas apjoms ir 350 000 tonnas gadā, ar to saprotot, ka fiziski daļa metāllūžņu pa tiešo tiek nogādāti tehnoloģiskajā laukumā Nr. 1, daļa – tehnoloģiskajā laukumā Nr. 2, daļa – pa tiešo (kuģis – kravas auto) izvesta no teritorijas un ka par šo atkritumu apjomu SIA “TOLMETS” atbild kā atkritumu apsaimniekotājs, t.sk. metāllūžņu kā atkritumu uzskaiti, valsts statistikas pārskata veidlapas “Nr. 3-Atkritumi. Pārskats par atkritumiem” sagatavošanu, tajā atspoguļot darbības ar metāllūžņiem, un atkritumu pārvadājumu uzskaiti valsts informācijas sistēmā.

6.6. atkritumu poligoni – paredzētā poligona ietilpība, paredzētais darbības ilgums, apkalpojamā teritorija, sadzīves atkritumu poligoniem - apkalpojamo iedzīvotāju skaits.

Neattiecas.

A sadaļa. Vispārīgs raksturojums 6 - 6.3

Valsts vides dienesta Lielrīgas reģionālā vides pārvalde 27.11.2020. izdevusi darbības ietekmes uz vidi sākotnējo izvērtējumu Nr. RI20SI0111 un pieņēmusi lēmumu nepiemērot ietekmes uz vidi novērtējuma procedūru pieteiktajai darbībai – metāllūžņu pieņemšanai, uzglabāšanai, šķirošanai un pārstrādei

Meldru ielā 3 (kadastra Nr.01001110194), Rīgā.

Darbībai Rīgā, Meldru ielā 3 SIA "Tolmets" ir saņēmusi Valsts vides dienesta izdotus administratīvos aktus:

Licence Nr.2005-12/1 melno un krāsaino metālu atgriezumam un lūžņu iepirkšanai Latvijā (ar grozījumiem 29.04.2020.),

Atkritumu apsaimniekošanas atļauja Nr.LI18AA0002 (ar grozījumiem līdz 29.04.2020.).

Valsts vides dienests 15.12.2020. pieņēmusi lēmumu Nr. 2.17/CS/3147/2020 par SIA "Tolmets" iekārtas darbības apturēšanu Meldru ielā 3, Rīga.

SIA "Tolmets" teritorijā Rīgā Meldru ielā 3 darbību organizē atbilstoši Rīgas brīvostas un teritorijas iznomātāja – SIA "Port Mīlgrāvis" saistošajiem noteikumiem par ugunsdrošību, vispārējo drošību, avāriju riskiem un civilo aizsardzību.

#### Dienesta novērtējums:

*Dienests 27.11.2020. SIA „TOLMETS” darbībai veica Darbības ietekmes uz vidi sākotnējo izvērtējumu Nr.RI20SI0111 metālu uzglabāšanai un pārkraušanai Meldru ielā 3, Rīgā laukumā (kadastra Nr.01001110194) ar platību 8 000 m<sup>2</sup>.*

*Uz Atļaujas izsniegšanu saņemta Veselības inspekcijas 27.07.2021. vēstule Nr.4.5.-20./24531/114155. Veselības inspekcijas norāda, ka tās viedoklis ar nosacījumiem metāllūžņu pārkraušanas apjoma palielināšanai līdz 350 000 t/gadā tika izklāstīts Valsts Vides dienestam 06.07.2021. vēstulē Nr. 4.5.-20./21835/5222 saistībā ar SIA „Port Milgravis” atļaujas pārskatīšanu.*

*Veselības inspekcija 06.07.2021. vēstulē Nr. 4.5.-20./21835/5222 paskaidro, kāpēc tā iebilst palielinātam metāllūžņu pārkraušanas apjomam un darbībām ar metāllūžņiem nakts laikā, kā galveno argumentu minot regulāri saņemtās sūdzības un iedzīvotāju neaizsargātību, norādot, ka kopš 2020. gada septembra, kad Meldru ielā 3, Rīgā darbu uzsāka no jauna izveidotā atkritumu apsaimniekošanas vieta, Inspekcija katru mēnesi saņem iedzīvotāju sūdzības par troksni no ostas, tai skaitā par troksni naktī. Arī šī gada aprīļa mēnesī Inspekcijā saņemtā kolektīvā sūdzība, kura marta mēnesī tika nosūtīta arī Dienestam, ar 203 parakstiem no ostas tuvumā izvietotās dzīvojamās apbūves teritorijas iedzīvotājiem, kuri sūdzējušies tieši par apgrūtinājumu, ko rada metāllūžņu pārkraušanas troksnis ostas teritorijā.*

*Veselības inspekcija norāda, ka jau dienas laikā iedzīvotāji spiesti sadzīvot ar troksni no autosatiksmes pa Meldru ielu. Kā norādīts Rīgas aglomerācijas trokšņa stratēģiskajā kartē, gan dienā gan vidējā trokšņa rādītāji pie Meldru ielas 28 nama fasādes, gan vakarā gan vidējā trokšņa rādītāji liecina par pastāvīgiem trokšņa līmeņa pieļaujamo robežvērtību pārsniegumiem. Ņemot vērā, ka Novērtējumā pēc modelēšanas rezultātiem aprēķinātais augstākais trokšņa līmenis SIA „Port Milgravis” terminālam tuvumā novietotajās daudzdzīvokļu dzīvojamās apbūves teritorijās pie pārkrauto metāllūžņu apjoma līdz 350 000 t pie atsevišķām dzīvojamajām mājām, kuras minētas Novērtējumā ir tuvu trokšņa robežvērtībai, t.i. prognozētā trokšņa rādītāja Lnakts vērtība 48 līdz 49 dB(A), norāda uz iespējamiem trokšņu robežvērtību pārsniegumiem.*

*Attiecībā uz metāllūžņu pārkraušanas apjoma palielināšanu un darbībām dienas laikā, Veselības inspekcija uzskata, ka būtu jāizvērtē trokšņu monitoringa dati atbilstoši faktiskajai situācijai, lai iegūtu rādītājus, cik efektīvi ir līdz šim veiktie trokšņa mazināšanas pasākumi, tādējādi modelēšanas aprēķinu datus pamatojot ar reāliem datiem, t.i., papildinot ar detalizētiem ilgtermiņa mērījumiem. Atsevišķi trokšņa līmeņa mērījumi būtu jāveic pie uzņēmuma maksimālās noslodzes, par mērījumu vietu izvēloties blakus tuvāko dzīvojamo māju teritoriju.*

Veselības inspekcija norāda, ka šobrīd nevar būt pārliccināta, ka netiek pārsniegti normatīvajos aktos par trokšņa novērtēšanas un pārvaldības kārtību noteiktie robežlielumi, līdz ar to uzskata, ka metāllūžņu pārkraušanas apjoms nav palielināms līdz 350 000 t/gadā.

Uz Atļaujas izsniegšanu saņemta Rīgas domes Pilsētas attīstības departamenta 28.07.2021. vēstule Nr.DA-21-3743-nd.

Rīgas domes Pilsētas attīstības departaments saskaņā ar likuma „Par piesārņojumu” 26.panta prasībām ir izskatījusi iesniegumu un tam ir šādi priekšlikumi atļaujas izsniegšanai un tās nosacījumiem.

- Saskaņā ar Ķīmisko vielu likuma 9. panta pirmo daļu, veicot darbības ar ķīmiskajām vielām, jāņem vērā to bīstamība, lietošanas un uzglabāšanas apstākļi, jāievēro piesardzība un jāveic nepieciešamie drošības pasākumi, lai nepieļautu kaitējumu videi, cilvēku dzīvībai, veselībai un īpašumam.

- Visiem emisijas avotiem veikt piesārņojošo vielu emisijas limitu ievērošanas kontroli aprēķinu ceļā, izmantojot emisijas limitu projektā izmantotās metodes. Aprēķinu rezultāti un aprēķinam nepieciešamie izejas dati jāreģistrē piesārņojuma uzskaites dokumentos (reģistrēt arī sākotnējos datus, pamatojoties uz kuriem tiek veikts emisiju aprēķins – izejvielas patēriņš, procesa darbības ilgums).

- Nodrošināt potenciāli piesārņoto lietus notekūdeņu attīrīšanu pirms novadīšanas vidē atbilstoši Rīgas domes 15.11.2011. noteikumu Nr. 147 „Rīgas hidrogrāfiskā tīkla lietošanas un uzturēšanas noteikumi” 2. pielikumam. Notekūdeņu paraugu kontroli veikt reizi pusgadā. Ja normatīvo aktu prasības netiek pārkāptas, pārbaužu biežumu pieļaujams samazināt līdz 1 reizei gadā.

- Saskaņā ar Atkritumu apsaimniekošanas likuma 23. pantu veikt visa veida apsaimniekoto atkritumu daudzuma (apjoma), veidu, izcelsmes uzskaiti un rezultātus reģistrēt uzskaites dokumentā.

- Nepieciešams ievērot 07.01.2014. Ministru kabineta noteikumu Nr. 16 “Trokšņa novērtēšanas un pārvaldības kārtība” prasības.

Rīgas domes Pilsētas attīstības departaments informē, ka šobrīd neatbalsta atļaujas izsniegšanu SIA „TOLMETS” metāllūžņu pārkraušanai SIA „Port Milgravis” tehnoloģiskajā laukumā Nr. 2 (Rīgā, Meldru ielā 3) ar jaudu līdz 350 000 t/gadā, līdz brīdim, kamēr nav īstenots SIA „Port Milgravis” izstrādātais Plāns, proti, līdz tiek realizēti un nodrošināti (ieviesti) visi Plānā ietvertie prettrokšņa tehniskie risinājumi trokšņa samazināšanai termināla teritorijā un, kamēr nav veikti atkārtoti vides trokšņa mērījumi un trokšņa līmeņa modelēšana faktiskajos darba apstākļos jau pie realizētajiem trokšņa samazināšanas pasākumiem, kas apliecinātu, ka Plānā piedāvātie un iekļautie risinājumi, ir pietiekami efektīvi esošās darbības uzsākšanai, ņemot vērā, ka atklāto laukumu krautņu augstuma tiek plānots – 14m.

Rīgas domes Pilsētas attīstības departaments vērs uzmanību, ka, lai arī metāllūžņu kraušanas radītais trokšņa piesārņojums, īstenojot prettrokšņa pasākumus, tiks samazināts, tomēr tas joprojām ir un būs viens no dominējošajiem trokšņa avotiem SIA „Port Milgravis” termināla teritorijā, kas ietekmēs tuvumā izvietoto dzīvojamo apbūvi, tādēļ Rīgas domes Pilsētas attīstības departaments norāda, ka neatbalsta uzņēmumu SIA „Port Milgravis” un SIA „TOLMETS” darbības, kas saistītas ar metāllūžņiem (pārkraušana, pārvietošana, transportēšana utml.) nakts periodā.

Atzinumā izvirzītie nosacījumi ņemti vērā atļaujas nosacījumos.

Saskaņā ar Administratīvā procesa likuma 62. panta pirmajā daļā noteikto - lemjot par tāda administratīvā akta izdošanu, kurš varētu būt nelabvēlīgs adresātam vai trešajai personai, iestāde noskaidro un izvērtē adresāta viedokli un argumentus šajā lietā, Dienests SIA „TOLMETS” 29.07.2021. vēstulē Nr.2.4/5507/RI/2021 lūdza sniegt viedokli par Veselības inspekcijas 06.07.2021. vēstulē Nr. 4.5.-20./21835/5222 pausto viedokli kur norādīts, ka ietvertie trokšņu mazināšanas pasākumi varētu būt pietiekami šobrīd esošo trokšņu emisiju pārvaldīšanai, nevis pie palielināta metāllūžņu pārkraušanas

apjoma, kā arī, par to ka Veselības inspekcija neatbalsta darbības ar metāllūžņiem nakts laikā. Dienests lūdza sniegt viedokli arī par Rīgas domes Pilsētas attīstības departamenta 28.07.2021. vēstulē Nr.DA-21-3743-nd pausto viedokli, ka neatbalsta atļaujas izsniegšanu SIA „TOLMETS” metāllūžņu pārkraušanai SIA „Port Milgravis” tehnoloģiskajā laukumā Nr. 2 (Rīgā, Meldru ielā 3) ar jaudu līdz 350 000 t/gadā, līdz brīdim, kamēr nav īstenots SIA „Port Milgravis” izstrādātais Plāns kā arī neatbalsta darbības, kas saistītas ar metāllūžņiem (pārkraušana, pārvietošana, transportēšana utml.) nakts periodā.

Dienests 13.08.2021. saņēma 09.08.2021. SIA „TOLMETS” vēstuli Nr.1-10.5.-21/93 par viedokļa sniegšanu. Uzņēmums norāda, ka nevar piekrist lēmumam neatļaut darbības ar metāllūžņiem nakts laikā. Vienlaikus uzņēmums norāda, ka Veselības inspekcija atsaucas uz regulāri saņemtām iedzīvotāju sūdzībām, bet tā nesniedz kvantitatīvus un kvalitatīvus datus par saņemtajām sūdzībām, izņēmums ir 2021. gada marta kolektīvā sūdzība ar 203 parakstiem par troksni, ko rada metāllūžņu pārkraušana ostas teritorijā. Uzņēmums norāda, ka ir veicis virkni pasākumu, lai radīto trokšņa līmeni samazinātu.

Uzņēmums norāda, ka nevar piekrist lēmumam atļaut darbības ar metāllūžņiem tikai līdz 212 000 t/gadā, it īpaši ņemot vērā, ka trokšņa pasākumi plānoti metāllūžņu apjomam 350 000 t/gadā. Uzņēmums norāda, ka Rīgas domes Pilsētas attīstības departaments 28.07.2021. vēstulē Nr.DA-21-3743-nd pauž viedokli, ka pieļauj palielināt metāllūžņu pārkraušanas apjomu līdz 350 000 t/gadā, ja ir īstenoti SIA „Port Milgravis” trokšņa samazināšanas plānā ietvertie tehniskie risinājumi un tiek atkārtoti novērtēta to efektivitāte.

Dienests 07.07.2021. nosūtīja Rīgas brīvostas pārvaldei vēstuli Nr.2.3/4935/RI/2021, kurā informēja, ka 06.07.2021. ir pieņemts SIA „TOLMETS” iesniegums B kategorijas piesārņojošas darbības atļaujas saņemšanai Meldru ielā 3, Rīgā un saskaņā ar MK 30.11.2010. noteikumu Nr.1082 „Kārība, kādā piesakāmas A, B un C kategorijas piesārņojošas darbības un izsniedzamas atļaujas A un B kategorijas piesārņojošo darbību veikšanai” (turpmāk – MK noteikumi Nr. 1082) 28.punktu lūdza sniegt savus priekšlikumus par atļaujas izsniegšanu un tās nosacījumiem (15 darba dienu laikā). Dienests lūdza līdz 26.07.2021. sniegt informāciju vai SIA „TOLMETS” ir noslēgts līgums ar Rīgas brīvostas pārvaldi par darbības veikšanu Rīgas brīvostas teritorijā, iesniedzot līguma kopiju Dienestā.

Saskaņā ar Likuma par ostām 19. panta otru daļu juridisko un fizisko personu darbība ostā, ieskaitot jebkurus zemūdens darbus, drīkst notikt tikai ar attiecīgās ostas pārvaldes atļauju un tās kontrolē un Rīgas brīvostas likuma 3. panta pirmo daļu Brīvostas teritorijā komercdarbību drīkst veikt licencētas kapitālsabiedrības, kā arī komercsabiedrības, kas noslēgušas ar Ostas pārvaldi līgumu par darbību Brīvostas teritorijā.

Dienests 19.08.2021. saņēma vēstuli Nr.1-15/1078, kurā Rīgas brīvostas pārvalde norāda, ka izvērtēja SIA „TOLMETS” iesniegumu B kategorijas piesārņojošas darbības atļaujas saņemšanai Meldru ielā 3, Rīgā un informē, ka pēc plānā paredzēto trokšņu samazināšanas pasākumu ieviešanas nav iebildumu pret atļaujas izsniegšanu metāllūžņu pārkraušanai un apstrādei 350000 t/gadā apjomā.

Rīgas brīvostas pārvalde informē, ka, lai SIA „TOLMETS” varētu saņemt atļauju un uzsākt paredzēto darbību, uzņēmums šī gada 13. augustā iesniedza līgumu Rīgas brīvostas pārvaldei slēgt līgumu par komercdarbības veikšanu Meldru ielā 3. Rīgas brīvostas pārvalde šobrīd izskata sabiedrības līgumu un par līguma noslēgšanu informēs Valsts vides dienestu.

Dienests 20.08.2021. nosūtīja SIA „TOLMETS” vēstuli Nr.14.4/6045/RI/2021, kurā informēja, ka saskaņā ar Rīgas brīvostas pārvaldes sniegto informāciju, SIA „TOLMETS” šī gada 13. augustā iesniedza līgumu Rīgas brīvostas pārvaldei slēgt līgumu par komercdarbības veikšanu Meldru ielā 3, Rīgā un līgums šobrīd ir izskatīšanas procesā. Dienests minētajā vēstulē norādīja, ka, ņemot vērā, ka SIA „TOLMETS” līdz šim nav noslēgts līgums ar Rīgas brīvostas pārvaldi par darbības veikšanu Brīvostas teritorijā un atbilstoši Administratīvā procesa likuma 63. panta pirmās daļas 3. punktā noteiktajam, kas nosaka, ka administratīvo aktu neizdod, ja administratīvā akta izdošanai nav pamata

vai tā nav lietderīga – proti, Dienests var lemt pārtraukt administratīvo lietu – neizniegt SIA „TOLMETS” B kategorijas atļauju piesārņojošas darbības veikšanai (darbībām ar metāllūžņiem) Meldru ielā 3, Rīgā.

Saskaņā ar Administratīvā procesa likuma 62. panta pirmajā daļā noteikto – lemjot par tāda administratīvā akta izdošanu, kurš varētu būt nelabvēlīgs adresātam vai trešajai personai, iestāde noskaidro un izvērtē adresāta viedokli un argumentus šajā lietā, Dienests lūdza SIA „TOLMETS” sniegt viedokli par Dienesta plānoto lēmumu neizniegt atļauju B kategorijas piesārņojošas darbības veikšanai Meldru ielā 3, Rīgā, vai iesniegt līguma kopiju ar Rīgas brīvostas pārvaldi, kas apliecina, ka SIA „TOLMETS” drīkst veikt komercdarbību Rīgas brīvostas teritorijā.

Dienests 30.08.2021. saņēma SIA „TOLMETS” vēstuli Nr.1-10.5.-21/103, kurā uzņēmums informē, ka, tā ir iniciējusi attiecīgā līguma noslēgšanu un ka šobrīd tiek izskatīts jautājums par tā noslēgšanas iespējamību. SIA „TOLMETS” norāda, ka ievērojot to, ka līguma ar Rīgas brīvostas pārvaldi neesamība varētu būt pamats nelabvēlīga administratīvā akta izdošanai un to, ka šobrīd tiek veiktas darbības attiecīgā apstākļa novēršanai, proti, uzņēmuma lūgums par līguma ar Rīgas brīvostas pārvaldi noslēgšanu šobrīd ir izskatīšanas procesā, pēc uzņēmuma ieskata, ir konstatējams objektīvs apstāklis, lai pagarinātu administratīvā akta izdošanas termiņu. Uzņēmums uzskata, ka konkrētajā gadījumā būtu samērīgi un pamatoti noteikt, ka attiecīgais termiņš ir pagarināms par vienu mēnesi, jo, pirmkārt, šādu termiņa pagarinājumu pieļauj Administratīvā procesa likuma 64. panta otrā daļa; otrkārt, tas pirmšķietami ir uzskatāms par pietiekamu laika periodu, lai uzņēmums un Rīgas brīvostas pārvalde varētu vienoties par līguma noslēgšanu. SIA „TOLMETS” lūdza Dienestu iesnieguma atļaujas B kategorijas piesārņojošas darbības veikšanai izskatīšanu un administratīvā akta izdošanu pagarināt par vienu mēnesi, tas ir, līdz 06.10.2021. SIA „TOLMETS” norāda, ka tā apņemas, tiklīdz tās rīcībā būs informācija par tās lūguma noslēgt līgumu par komercdarbības veikšanu Rīgas brīvostas teritorijā virzību, par attiecīgajiem apstākļiem informēt Dienestu, un, ja minētais līgums tiks noslēgts, uzņēmums to nekavējoties to iesniegs Dienestā.

Dienests 01.09.2021. pieņēma Lēmumu RI21VL0179 pagarināt SIA „TOLMETS” B kategorijas piesārņojošas darbības atļaujas izsniegšanas termiņu līdz 28.10.2021. Dienests noteica SIA „TOLMETS” līdz 06.10.2021. Dienestā iesniegt līgumu ar Rīgas brīvostas pārvaldi par darbības veikšanu Meldru ielā 3, Rīgā.

Administratīvā procesa likuma 64. panta pirmajā daļā noteikts, ka, ja administratīvā lieta ierosināta uz iesnieguma pamata, iestāde pieņem lēmumu par administratīvā akta izdošanu viena mēneša laikā no iesnieguma saņemšanas dienas, ja likumā nav noteikts cits termiņš vai citā normatīvajā aktā - īsāks termiņš administratīvā akta izdošanai. Minētā likuma panta otrā daļa noteic, ka objektīvu iemeslu dēļ šā panta pirmajā daļā noteikto termiņu nav iespējams ievērot, iestāde to var pagarināt uz laiku, ne ilgāku par četriem mēnešiem no iesnieguma saņemšanas dienas, par to paziņojot iesniedzējam. SIA „TOLMETS” iesniegumu Dienestā atļaujas saņemšanai iesniegusi 29.06.2021., līdz ar to 4 mēneši no iesnieguma iesniegšanas dienas saskaņā ar iepriekš minēto ir 28.10.2021.

SIA „TOLMETS” 13.09.2021. iesniedza Dienestā 09.09.2021. noslēgto līgumu ar Rīgas brīvostas pārvaldi par komercdarbības veikšanu Meldru ielā 3, Rīgā.

A sadaļa. Vispārīgs raksturojums 7 – 7.3

8.1., 8.2. Par ūdens piegādi un notekūdeņu attīrīšanu:

Atklāto laukumu nomas līgums Nr. 18-03-20MI starp SIA “Port Milgravis” un SIA “Tolmets” (18.03.2020.).

8.3. par atkritumu apsaimniekošanu:

#### 8.4. citus līgumus, ja tie attiecas uz atļaujas nosacījumiem:

Ņemot vērā, ka Valsts vides dienests 15.12.2020. pieņēma lēmumu apturēt SIA "Tolmets" iekārtas darbību Meldru ielā 3, Rīga, tad līgumi tiks pārskatīti atbilstoši faktiskajai situācijai un atļaujas nosacījumiem.

#### B sadaļa. Ražošanas procesi un tehnoloģijas 8

9.1. iekārtas un ražošanas procesu apraksts (apraksta iekārtas rūpnieciskās darbības vēsturi, ražošanas jaudu, produkciju un ražošanas procesus, A kategorijas iekārtām pievienojot plūsmu diagrammas un, ja nepieciešams, papildu informāciju, kas raksturo piesārņojošo darbību, tai skaitā iekārtas radīto vibrāciju un emitēto siltumu. Reģionālā vides pārvalde saskaņā ar operatora iesniegumu precīzē informācijas detalizācijas pakāpi);

SIA "Tolmets" ir noslēgusi līgumu ar SIA "Port Milgravis" par tehnoloģiskā laukuma Nr. 2 izmantošanu darbībām ar metāllūžņiem. Metāllūžņu noliktavas izvietojumam Meldru ielā 3, Rīga ir vairākas priekšrocības. Protī, teritorija atrodas līdžās piestātnē, kur var nodrošināt efektīvu loģistiku, izmantojot sauszemes (auto) un jūras transportu.

Metāllūžņi uz ostas teritoriju tiek piegādāti ar SIA "Tolmets" vai klientu autotransportu, vai saņemti ar kuģiem. Iespēja pieņemt metāllūžņus no fiziskām un juridiskām personām un veikt metāllūžņu šķirošanu uz vietas operatoram ir nepieciešama, jo tas ļauj samazināt kravas transporta reisu skaitu uz/no adreses Meldru ielā 3, Rīga.

Jebkura metāllūžņu piegāde vai pārvietošana notiek caur teritorijā esošiem svāriem. Teritorija no ziemeļiem, dienvidiem un rietumiem ir nožogota ar 2 m augstu betona žogu, teritorijā ir nodrošināts apgaismojums un ostas apsardze.

Tehnoloģiskajā laukumā Nr. 2 atradīsies mobilās preses šķēres. Presšķēres izmanto nestandarta izmēra metāllūžņu presēšanai/griešanai, galvenokārt, lai optimizētu metāllūžņu pārvadāšanas iespējas un sagatavotu tālākajai pārstrādei. Atbilstoši Ministru kabineta 26.04.2011. noteikumiem Nr. 319 "Noteikumi par atkritumu reģenerācijas un apglabāšanas veidiem" darbība atbilst atkritumu reģenerācijai (R12 kods), līdz ar to operators secina, ka pēc atkritumu (atkritumu klases: 020 110, 120 115, 150 104, 160 106, 160 117, 170 405, 170 407, 191 001) apstrādes preses šķērēs un/vai šķirošanas, un/vai formēšanas jānorāda kods 191 202, kas atbilst atkritumu mehāniskās apstrādes (piemēram, šķirošana, sasmalcināšana, sablīvēšana, briketēšana) atkritumiem (skatīt arī iesnieguma 21. tabulu).

Nepieciešamības gadījumā tiek paredzēta iespēja veikt arī autogēno griešanu, tā kā kopējie apjomi būs nelieli, tad darbība nav identificēta kā emisijas avots. Iekavās norādīts orientējošs metāllūžņu apjoms katrā pozīcijā pie kopējā metāllūžņu pārkraušanas apjoma 212 000 tonnas gadā. Apstrādi ar preses šķērēm veiks no kuģiem saņemtajiem metāllūžņiem (apjoms līdz 4 520 t/gadā (sākotnēji līdz 2712 t/gadā), kurus pēc apstrādes pārvedīs atpakaļ uz piestātni, un pēc nepieciešamības uz laukumu Nr. 2 no vietējiem piegādātājiem pievestajiem metāllūžņiem (apjoms līdz 36 240 t/gadā (sākotnēji līdz 21744 t/gadā)). Presšķēres plānots izmantot tikai dienas periodā un 2280 stundas (sākotnējais darba laiks varētu būt arī mazāks) gada laikā.

SIA "Tolmets" un SIA "Port Milgrāvis" ir noslēdzis savstarpēju sadarbības līgumu, tādējādi paredzot arī gadījumu, kad daļa no metāllūžņu apjoma jau sašķirota un sagatavota pārkraušanai tiek pa tiešo

pievesta uz tehnoloģisko laukumu Nr. 1. Līdz ar to apsaimniekoto metāllūžņu apjoms sasniegs 350 000 t/gadā (sākotnēji 212 000 t/gadā) un ir lielāks par fiziski tehnoloģiskajā laukumā Nr. 2 pārkrauto metāllūžņu apjomu (orientējoši 45 280 t/gadā) (sākotnēji 27168 t/gadā).

Norādāms, ka metāllūžņi uzņēmuma teritorijā tiek ievesti pa caurlaides punktu, kas atrodas pretī Meldru ielai 24. Trokšņa novērtējumam pieņemts, ka:

- Meldru ielai 24. Trokšņa novērtējumam pieņemts, ka:
- 212 100 t no kopējā metāllūžņu apjoma, ko plāno pārkraut SIA "Port Milgravis" (350 000 t/gadā) ar kravas mašīnām tiek vesti pa taisno uz laukumu Nr.1 (piestātnes zona),
- 36 240 t metāllūžņu tiek nogādāts līdz pagaidu uzglabāšanas laukumam Nr.2, nepieciešamības gadījumā arī veicot apstrādi preses šķērēs, un vēlāk pārvesti uz laukumu Nr. 1,
- 92 620 t metāllūžņu tiek izkrauts no kuģiem kravas mašīnās (ne vienmēr pa tiešo) un izvests ārā,
- 4520 t metāllūžņu tiek izkrauts no kuģiem un pārvests uz laukumu nr. 2. tālākai apstrādei ar preses šķērēm un pēc tam atpakaļ uz piestātņi (kopējais pārkraujamais apjoms ir 9040 t).

Ievērojot, ka kuģu uzkraušanai nepieciešams piesaistīt vairāk tehnikas vienību nekā kuģu izkraušanai, tad būtu jāparedz iespēja, ka attiecība starp eksportu un importu ir mainīga, jo trokšņa novērtējumā apskatīts nelabvēlīgākais scenārijs, t.i., galvenokārt paredzot tieši metāllūžņu eksportu.

Tehnikas vienību un iekārtu degvielas uzpildi pēc nepieciešamības nodrošinās degvielas piegādātāji (piemēram, SIA "Neste Latvija", SIA "Circle K Latvia"). Darbinieku darba, sadzīves un atpūtas vajadzībām paredzēts sadzīves modulis, blakus tam, pārvietojamā WC. Elektrību un atkritumu apsaimniekošanu (daļēji) nodrošina laukuma izīrētājs. Dzeramā ūdens piegāde tiks organizēta atsevišķi.

Radioaktīvā līmeņa kontroli pieņemamajiem metāllūžņiem izmantojot portatīvos radiometrus (vai tiks uzstādīti vārti) veiks līgumpartneri ar atbilstošām licencēm vai nākotnē arī uzņēmuma darbinieki.

#### Dienesta vērtējums:

*Ņemot vērā, ka sākotnēji atļauts apsaimniekot metāllūžņus līdz 212 000 t/gadā. Uzņēmums 11.08.2021. iesniegumā ir precizējis metāllūžņu sākotnēji apsaimniekojamos apjomus. Iesniegumā norādīts, ka gan laukumā Nr.1, gan laukumā Nr.2 sākotnēji tiks apsaimniekoti mazāki apjomi līdz Dienests būs akceptējis apjoma palielināšanu līdz 350 000 t/gadā. Dienests norāda, ka laukumā Nr.2 darbība pieļaujama tikai pēc attiecīgo nosacījumu izpildes saistībā ar troksni samazināšanu. Sākotnēji atkritumu apsaimniekošanas darbības atļauts veikts tikai laukumā Nr.1 ar apjomu līdz 212 000 t/gadā. Metālu griešanu atļauts veikt tikai laukumā Nr.2, dienas laikā.*

9.2. tīrākas ražošanas pasākumi, labākie pieejamie tehniskie paņēmieni un atkritumu samazināšana.

Lietus notekūdeņi no laukuma Nr. 2 tiek savākti un attīrīti lokālajās attīrīšanas iekārtās, kā arī laukumus sedz cietais segums – betona plātnes.

9.3. vides aizsardzības prasību ieviešana – operators esošām iekārtām sagatavo plānu normatīvajos aktos vides aizsardzības jomā noteikto prasību izpildes nodrošināšanai un tīrākas ražošanas ieviešanai. A kategorijas iekārtām plānā jāparāda, kā plānots sasniegt secinājumus par labākajiem pieejamajiem tehniskajiem paņēmieniem vai vadlīnijās noteiktos nosacījumus;

Norādāms, ka par plāna īstenošanu atbildīgs ir SIA "Port Mīlgrāvis".

#### 9.4. iespējamās avārijas un to seku samazināšana.

SIA “Tolmets” teritorijā Rīgā Meldru ielā 3 darbību veiks atbilstoši Rīgas brīvdostas un teritorijas iznomātāja – SIA “Port Mīlgrāvis” noteikumiem par ugunsdrošību, vispārējo drošību, avāriju riskiem un civilo aizsardzību.

Iespējamās avārijas ir ugunsgrēku izcelšanās un degvielas noplūde no teritorijā esošajiem transportlīdzekļiem. Uzņēmumā atradīsies atbilstošs daudzums ugunsdzēsšanas aparātu, darbā tiks ievēroti droša darba principi. Sadzīves atkritumi tiks glabāti konteinerā, izlijumu savākšanai izmantos absorbentu, kurš pietiekošā daudzumā glabāsies teritorijā.

Saskaņā ar MK 01.03.2016. noteikumiem Nr. 131 “Rūpniecisko avāriju riska novērtēšanas kārtība un riska samazināšanas pasākumi” objektam nav nepieciešama rūpniecisko avāriju novēršanas programma vai drošības pārskats.

9.5. iekārtas darbība netipiskos apstākļos – norāda, kādi ir iespējamie iekārtas darbības netipiskie apstākļi (piemēram, iekārtas vai tās daļas ieregulēšana vai testēšana, iekārtas palaišana un apstādināšana, darbības traucējumi, iekārtas īslaicīga apstādināšana, iekārtas darbības ierobežošana vai apturēšana nelabvēlīgos meteoroloģiskos apstākļos). Norāda, kādas emisijas rodas iekārtas darbības netipiskos apstākļos (norādot emisijas gaisā, ūdenī);

Neattiecas uz paredzēto darbību.

9.6. izvērtētās alternatīvas un izvēlēto risinājumu – norāda iesnieguma izstrādes gaitā izvērtētās iekārtā pielietojamo tehnoloģiju, tehnisko paņēmieni vai pasākumu alternatīvas.

Plānotie prettrokšņu pasākumi (skat. 3. pielikums) nodrošina atbilstību normatīvo aktu prasībām, līdz ar to citas alternatīvas nav apskatītas. Prettrokšņa pasākumi plānoti ņemot vērā arī IA “Tolmets” plānoto darbību laukumā Nr. 2.

C sadaļa. Izejmateriāli un ķīmiskās vielas, enerģija un ūdens 9

Metāllūžņu pagaidu uzglabāšanai paredzēts izmantot tehnoloģisko laukumu Nr. 2 (apjoms – 35 000 t). Ņemot vērā, ka metāllūžņu uzglabāšana var tikt veikta arī tehnoloģiskajā laukumā Nr. 1 (skat. SIA “Port Mīlgrāvis”) (apjoms – 25 000 t), tad pagaidu uzglabāšanā var atrasties līdz 60 000 t metāllūžņu. Metāllūžņu krautņu augstums abos laukumos var sasniegt 14 metrus. 2. un 21. tabulā norādīts apjoms, kas fiziski var atrasties laukumā Nr. 2.

Dīzeļdegvielu izmanto presšķērēm. Dīzeļdegvielu nav paredzēts uzglabāt uz vietas, to piegādās un uzpildīs pēc nepieciešamības. Nelielos apjomos autogēnam izmanto skābekli un deggāzi (propāns-butāns).

Uzglabāšanas laukumā būs pieejams absorbents, kas nepieciešamības gadījumā tiks izmantots eļļu (no autotransporta) savākšanai. Absorbenta apjomu limitēšana nav lietderīga, taču var prognozēt, ka to patēriņš gada laikā nepārsniegs 500 kg.

2.Tabula. Ķīmiskās vielas, maisījumi un citi materiāli, ko izmanto ražošanas procesā kā izejmateriālus vai palīgmateriālus un kuri nav klasificēti kā bīstami

Ķīmiskā viela vai maisījums (vai to grupa)	Ķīmiskā viela vai maisījuma veids	Izmantošanas veids	Uzglabātais daudzums (t), uzglabāšanas veids	Izmantotais daudzums gadā (t)
metāli, 2.laukums	metāls	uzglabāšana/pārkraušana/šķirošana/apstrāde	35000, laukums	350000
absorbenti	neorganiska viela	Nopilējumu savākšanai	0.2, konteinerā	0.5

Dienesta novērtējums:

SIA „TOLMETS” ražošanas procesa nodrošināšanai galvenie izejmateriāli ir apsaimniekojamie atkritumi. Iekārta tiks nodrošināta ar absorbentiem izlijumu savākšanai. Dienests norāda, ka absorbentus neiekļauj atļaujas 2.tabulā, jo nebūtu lietderīgi tos limitēt. Izlietos absorbentus, kuri ir piesārņoti ar bīstamām vielām ir jānodod komersantam, kurš ir saņēmis atļauju (un ir spēkā esošs finanšu nodrošinājums) attiecīgā veida atkritumu apsaimniekošanai. Informācija par atkritumu apsaimniekošanu sniegta Atļaujas 21.tabulā, līdz ar to, tā netiek iekļauta Atļaujas 2.tabulā.

Atbilstoši SIA „TOLMETS” 11.08.2021. sniegtajai papildinformācijai, Nepieciešamības gadījumā tiek paredzēta iespēja veikt arī autogēno griešanu. Piesārņojošo vielu indikatīvam aprēķinam tiek pieņemts, ka griešanu ar autogēnu izmanto aptuveni 2 h nedēļā jeb 104 h gadā un, ka skābekļa patēriņš būs aptuveni 160 m<sup>3</sup> gadā un deggāzes (propāns-butāns) patēriņš būs aptuveni 20 m<sup>3</sup> gadā.

3.Tabula. Bīstamās ķīmiskās vielas un maisījumi, kas izmantoti ražošanā kā izejmateriāli, palīgmateriāli vai veidojas starpproduktos vai gala produktos

Ķīmiskā viela vai maisījums (vai to grupa)	Ķīmiskā viela vai maisījuma veids	Izmantošanas veids	EK numurs	CAS numurs	Bīstamības klase	Bīstamības apzīmējums (H kods)	GHS bīstamības piktogramma	Drošības prasību apzīmējums (P kods)	Uzglabātais daudzums (t), uzglabāšanas veids	Izmantotais daudzums (tonnas/gadā)
Dīzeļdegviela	naftas produkti	preses šķēres	269-822-7	68334-30-5	Flam. Liq. 3 uzsliesmojošs šķidrums Acute Tox. 4 akūts toksiskums Skin Irrit. 2 kodīgs/kairinošs ādai Aquatic Chronic 2 viela bīstama ūdens videi	226, 332, 315, 351, 373, 304, 411 226, 332, 315, 351, 373, 304, 411 226, 332, 315, 351, 373, 304, 411 226, 332, 315, 351, 373, 304, 411	GHS02 GHS07 GHS08 GHS09	210, 273, 301+352, 302+352, 331, 261 210, 273, 301+352, 302+352, 331, 261 210, 273, 301+352, 302+352, 331, 261 210, 273, 301+352, 302+352, 331, 261	0	90

4.Tabula. Kurināmā vai degvielas izmantošana siltumenerģijai, elektroenerģijai un transportam iekārtā

Kurināmā veids	Gada laikā izlietotais daudzums	Sēra saturs (%)	Izmantots ražošanas procesiem	Izmantots apsildei	Izmantots transportam iekārtas teritorijā	Izmantots elektroenerģijas ražošanai
Dīzeļdegviela(t)	90	0.1	90	0	0	0

C sadaļa. Izejmateriāli un ķīmiskās vielas, enerģija un ūdens 10  
Neattiecas uz darbību

C sadaļa. Izejmateriāli un ķīmiskās vielas, enerģija un ūdens 11

C sadaļa. Izejmateriāli un ķīmiskās vielas, enerģija un ūdens 12

C sadaļa. Izejmateriāli un ķīmiskās vielas, enerģija un ūdens 13

C sadaļa. Izejmateriāli un ķīmiskās vielas, enerģija un ūdens 14  
Neattiecas uz darbību.

D sadaļa. Vides piesārņojums 16

Presšķēres izmanto nestandarta izmēra metāllūžņu presēšanai/griešanai, galvenokārt, lai optimizētu metāllūžņu pārvadāšanas iespējas. Izvērtējot līdzīgu iekārtu darbību, t.sk. video materiālus, Operatoram nav pamats uzskatīt, ka metāllūžņu presēšanas un/vai mehāniskās griešanas laikā apkārtējā vidē tiek emitētas cietās daļiņas nozīmīgos apjomos. Pēc materiāla iekraušanas iekārta tiek aizvērta, savukārt sapresētais materiāls tiek izstumts un nogriezts ar giljotīnas tipa nazi.

Indiana Department of Environmental Management 2008.gadā sagatavotajā dokumentā ir apskatīti cieto daļiņu emisiju avoti metāllūžņu apstrādes uzņēmumā. Cita starpā tabulās 13. un 16. lpp. Norādīts, ka emisijas no metāllūžņu uzglabāšanas un pārkraušanas darbībām ir nenozīmīgas un tālāk netiek aprēķinātas/vērtētas.

European Commission Joint Research Centre Institute for Prospective Technological Studies 2010. gadā sagatavotajā dokumentā norādīts, ka

emisijas no metāllūžņu apstrādes ir nenozīmīgas (skat. 1.8. nodaļu).

Skat. arī iesnieguma 17.1. sadaļu.

Dienesta novērtējums:

*Atbilstoši SIA „TOLMETS” 11.08.2021. sniegtajai papildinformācijai, nepieciešamības gadījumā tiek paredzēta iespēja veikt arī autogēno griešanu, tā kā kopējie apjomi būs nelieli un autogēns ir pārvietojama iekārta, tad darbība nav identificēta kā emisijas avots. Piesārņojošo vielu indikatīvam aprēķinam tiek pieņemts, ka griešanu ar autogēnu izmanto aptuveni 2 h nedēļā jeb 104 h gadā un ka skābekļa patēriņš būs aptuveni 160 m<sup>3</sup> gadā un deggāzes (propāns-butāns) patēriņš būs aptuveni 20 m<sup>3</sup> gadā.*

*Uzņēmums ir veicis aprēķinus no metāllūžņu griešanas, uzglabāšanas un pārkraušanas, ņemot vērā, ka no minētajām darbībām rodas maznozīmīgas emisijas, līdz ar to metāllūžņu griešana, uzglabāšana un pārkraušana netiek definēta kā emisijas avots.*

D sadaļa. Vides piesārņojums 17

Neattiecas uz darbību

D sadaļa. Vides piesārņojums 18

Sadzīves un ražošanas notekūdeņi no uzņēmuma darbības neveidojas.

Lietus notekūdeņu notecēi izmantots dabiskais reljefa slīpums, pa ūdens necaurlaidīgā seguma virsmu (betona plātnes) un caur lietus pieņemšanas akām un tālāk pa keramiskiem kolektoriem lietus notekūdeņi nonāk attīrīšanas iekārtās (turpmāk – NAI).

Lietus notekūdeņi no laukuma N2. 2 – NAI-2, tālāk attīrītie notekūdeņi pa kopīgu izplūdi ar tehnoloģisko laukumu Nr. 1 tiek novadīti Mīlgrāvja attekā izplūdes vietā Nr. N100702. NAI pēc savas tehniskās uzbūves ir analogas (modelis Techneau-EH1015C ar vidējo plūsmas ātrumu vienai NAI 15 l/s jeb 54 m<sup>3</sup>/h).

Lietus un sniega kušanas notekūdeņu apjoma aprēķiniem izmanto Ministru kabineta 30.06.2015. noteikumu Nr. 327 “Noteikumi par Latvijas būvnormatīvu LBN 223-15 “Kanalizācijas būves”” 29. Punktā norādīto actors:

$W_{gads} = 10 \times H_{gads} \times \Psi \times F \times 0,7$ , kur

$H_{gads}$  = gada nokrišņu summa = 671 mm (Rīga) (saskaņā ar Ministru kabineta 17.09.2019. noteikumiem Nr. 432 “Noteikumi par Latvijas būvnormatīvu LBN 003-19 “Būvklimatoloģija””),

$\Psi$  = noteces koeficients (ar saistvielām apstrādāti segumi – 0,9),

$F$  = platība (0,8 ha) – noteces laukums (ha).

Attiecīgi lietus notekūdeņu apjoms no tehnoloģiskajiem laukumiem ir 3 382 m<sup>3</sup>/gadā.

16.Tabula. Piesārņojošās vielas notekūdeņos

Izplūdes vietas identifikācijas numurs	Piesārņojošā viela	Koncentrācija, ko nedrīkst pārsniegt (mg/l)	Pirms attīrīšanas mg/l 24 stundās (vidēji)	Pirms attīrīšanas tonnas gadā (vidēji)	Īss lietotās attīrīšanas apraksts un tās efektivitāte	Pēc attīrīšanas mg/l 24 stundas (vidēji)	Pēc attīrīšanas tonnas gadā (vidēji)
N100702	230026 Suspendētas vielas (SV)	35	350	1.2	līdz 90%	35	0.12
N100702	230025 Naftas ogļūdeņraži (necikliskie)	5	50	0.2	līdz 90%	5	0.02

Dienesta novērtējums:

Atbilstoši Rīgas domes saistošajiem noteikumu Nr.147 „Rīgas pilsētas hidrogrāfiskā tīkla lietošanas un uzturēšanas noteikumi” naftas produktu pieļaujamā koncentrācija lietus notekūdeņos ir līdz 1 mg/l. Līdz ar to, Dienests atļaujas 16. tabulā precizē naftas produktu pieļaujamo maksimālo koncentrāciju, norādot 1 mg/l, nevis 5 mg/l.

17.Tabula. Tieša notekūdeņu un lietusūdeņu izplūde ūdensobjektos (grāvī, upē, ezerā, jūrā)

Izplūdes vietas nosaukums un adrese (vieta)	Izplūdes vietas identifikācijas numurs	Izplūdes vietas ģeogrāfiskās koordinātas Z platums	Izplūdes vietas ģeogrāfiskās koordinātas A garums	Saņemošās ūdenstilpnes nosaukums	Saņemošās ūdenstilpnes ūdenssaimniecības iecirkņa kods	Saņemošās ūdenstilpnes ūdens caurtece (m <sup>3</sup> /h)	Notekūdeņu daudzums (m <sup>3</sup> /d)(vidēji)	Notekūdeņu daudzums m <sup>3</sup> gadā (vidēji)	Izplūdes ilgums (stundas diennaktī vai dienas gadā)
Meldru iela 3, Rīga	N100702	57.0149	24.0531	Daugava	4111 Daugava no Buļļupes līdz ietekai Rīgas jūras līcī	nav zināms	9.3	3382	24/365

D sadaļa. Vides piesārņojums 18.1.

Neattiecas uz darbību

D sadaļa. Vides piesārņojums 19

Nav paredzama saimnieciskās darbības radīta augsnes un ūdeņu piesārņošana. Uzņēmuma pamatdarbībā ūdensapgāde nebūs nepieciešama, tāpēc neveidosies arī ražošanas notekūdeņi

D sadaļa. Vides piesārņojums 20

Trokšņa novērtējums izstrādāts SIA "Port Milgravis" un SIA "Tolmets" plānotajai darbībai, skat. 2. un 8. pielikumu.

Trokšņa avotu raksturojums pievienots 8. pielikumā. 8. pielikums sagatavots atbilstoši Ministru kabineta 30.11.2010. noteikumu Nr. 1082 "Kārtība, kādā piesakāmas A, B un C kategorijas piesārņojošas darbības un izsniedzamas atļaujas A un B kategorijas piesārņojošo darbību veikšanai" 40. punkta prasībām.

Uz iekārtu un no iekārtas braucošs transports ievēro ceļu satiksmes noteikumus. Kravas transports uzņēmuma teritorijā ievēro ātruma ierobežumu līdz 20 km/h.

Dienesta novērtējums:

SIA „Port Milgravis” 30.07.2021. izsniegta pārskatīta un atjaunota B kategorijas piesārņojošās darbības atļauja Nr.RI111B0066, darbībai Meldru ielā 3, Rīgā 2.etapos: 1.etapā, veicot stividora pakalpojumus - kravu, tai skaitā metālu pārkraušanu līdz 212 000 t/gadā metāllūžņu pārkraušana ar apjomu līdz 212 000 t/gadā, atbilstoši atļaujas 6.1.2. nosacījumam un kamēr tiek īstenots atļaujas 10.4. sadaļas nosacījumos noteiktais. Dienestam akceptējot minēto nosacījumu izpildi, pārkraušanas apjoms var tikt palielināts līdz 350 000 t/gadā.

Uz SIA „Port Milgravis” atļaujas pārskatīšanu, lai novērtētu uzņēmuma radīto trokšņa līmeni diviem atšķirīgiem scenārijiem, tika sagatavoti aprēķinu modeļi, izmantojot bāzes atskaitē norādīto programmatūru, novērtēšanas metodes, kā arī informāciju par trokšņa avotiem.

Trokšņa vērtējums tika izstrādāts šādiem etapiem:

1. SIA „Port Milgravis” termināla esošā atļautā stāvokļa novērtējums pie nosacījuma, ka darbības ar metāllūžņiem tiek veiktas tikai dienas un vakara periodā un netiek izmantots 2. laukums;
2. SIA „Port Milgravis” termināla teritorijā tiek palielināts pārkraujamais metāllūžņu apjoms līdz 212 000 t/gadā, bet vienlaikus samazināts beramkravu apjoms līdz 738 000 t/gadā;
3. SIA „Port Milgravis” termināla teritorijā tiek palielināts pārkraujamais metāllūžņu apjoms līdz 350 000 t/gadā, bet vienlaikus samazināts beramkravu apjoms līdz 600 000 t/gadā.

Pamatojoties uz aprēķinu rezultātiem, tika secināts, ka gan esošais, gan sagaidāmais summārais trokšņa līmenis vērtējams kā augsts un pārsniedz MK 07.01.2014. noteikumos Nr.16 „Trokšņa novērtēšanas un pārvaldības kārtība” noteiktos vides trokšņa robežlielumus visos diennakts periodos dzīvojamās apbūves teritorijās, kas izvietotas gar Meldru ielu un tās pieslēguma ielām.

SIA „Port Milgravis” iesniedzis trokšņa samazināšanas pasākumu plānu 1. un 2.etapam.

Saskaņā ar likuma „Par piesārņojumu” 49. panta otro daļu trokšņa robežlielumu ievērošanu kontrolē Veselības inspekcija, kā arī attiecīgās pašvaldības institūcijas, kurām pašvaldība ir deleģējusi minēto funkciju. Ņemot vērā minēto, Dienests SIA „Port Milgravis” izstrādāto pasākumu plānu trokšņa samazināšanai nosūtīja izvērtēšanai arī Veselības inspekcijai un pašvaldībai.

Atbilstoši SIA „Port Milgravis” atļaujai, laukumā Nr.2 darbība nav atļauta, kamēr nav īstenots pasākumu plāns trokšņa līmeņa samazināšanai, līdz tiek realizēti un nodrošināti (ieviesti) visi trokšņu samazināšanas plānā ietvertie prettrokšņa tehniskie risinājumi trokšņa samazināšanai termināla teritorijā un, kamēr nav veikti atkārtoti vides trokšņa mērījumi un trokšņa līmeņa modelēšana faktiskajos darba apstākļos jau pie realizētajiem trokšņa samazināšanas pasākumiem, kas apliecinātu, ka piedāvātie risinājumi, kas iekļauti trokšņu samazināšanas plānā, ir pietiekami efektīvi esošās darbības paplašināšanai.

*Atbilstoši SIA „Port Milgravis” atļaujai, darbību laukumā Nr.1 īsteno SIA „Port Milgravis”; darbību laukumā Nr.2 (metāllūžņu pieņemšana, šķirošana, apstrāde ar preses šķērēm un krautņu formēšana) pēc tehnoloģisko pasākumu nodrošināšanas 2. etapā veic: 1) SIA „Port Milgravis”, 2) SIA „TOLMETS” vai cits operators. Vienlaicīgi diviem operatoriem laukumu Nr. 2 izmantot nav atļauts.*

*Tāpat uz SIA „TOLMETS” atļaujas izsniegšanu Veselības inspekcija un Rīgas domes pilsētas attīstības departaments iebilst par laukuma Nr.2 izmantošanu, kamēr nav īstenots SIA „Port Milgravis” izstrādātais trokšņu samazināšanas plāns. Minēto institūciju viedokļi sniegti šī pielikuma 6.-6.3. punktā.*

*SIA „Estonian, Latvian & Lithuanian Environment” 2021. gada aprīlī izstrādāja vides trokšņa novērtējumu kravu uzglabāšanas un pārkraušanas terminālim Meldru ielā 3, Rīgā (2.redakcija) un 2021. gada maijā to papildināja ar papildus scenārijiem. SIA „Port Milgravis” 2021. gada jūnijā iesniedza trokšņa samazināšanas pasākumu plānu.*

*Trokšņa samazināšanas pasākumus realizē SIA „Port Milgravis” atbilstoši B kategorijas piesārņojošās darbības atļaujai Nr.RI11IB0066 un trokšņu samazināšanas izstrādātajam plānam.*

*SIA „TOLMETS” darbību laukumā Nr.2 atļauts uzsākt tikai pēc visu paredzēto trokšņu samazināšanas pasākumu īstenošanas, par to informējot Dienestu 5 darba dienas pirms darbības uzsākšanas.*

*Saskaņā ar Veselības inspekcijas un Rīgas domes Pilsētas attīstības departamenta paustajiem viedokļiem par uzņēmuma darbību, kā arī ņemot vērā saņemtās iedzīvotāju sūdzības, kā arī pamatojoties uz SIA „Estonian, Latvian & Lithuanian Environment” 2021. gada aprīlī izstrādāto un iesniegto SIA „Port Milgravis” kravu uzglabāšanas un pārkraušanas termināla radītā vides trokšņa novērtējumā (2. redakcija) norādīto informāciju, ka tuvākās dzīvojamās apbūves teritorijas atrodas mazāk nekā 30 m attālumā no operatora darbības vietas teritorijas robežas un sniegtajiem secinājumiem, ka pamatojoties uz aprēķinu rezultātiem, trokšņa līmenis vērtējams kā augsts un pārsniedz MK 07.01.2014. noteikumos Nr. 16 „Trokšņa novērtēšanas un pārvaldības kārtība” noteiktos vides trokšņa robežlielumus visos diennakts periodos, attiecīgi Dienests Atļaujas „C” sadaļā izvirza nosacījumu, ka nav pieļaujamas nekāda veida darbības ar metāllūžņiem nakts laikā (no plkst. 23:00 līdz 07:00).*

*Dienesta vērtējums uz Atļaujas 2023.gada grozījumiem:*

*Dienests 16.02.2023. saņēma SIA “TOLMETS” iesniegumu Nr. 1-10.8-23/15 ar lūgumu palielināt B kategorijas piesārņojošās darbības atļaujā Nr. RI21IB0017 (turpmāk - Atļauja) noteikto pieļaujamo apsaimniekojamo metāllūžņu apjomu no 212 000 t/gadā līdz 350 000 t/gadā, ņemot vērā, ka īstenoti visi Atļaujā izvirzītie priekšnosacījumi apjoma palielināšanai, t.sk. īstenojot trokšņa samazināšanas pasākumus attiecībā uz metāllūžņu pārkraušanu.*

Dienesta izsniegtās Atļaujas C sadaļas 6.1.1.punktā noteikts “\*\*metālu apsaimniekošana ar kopējo apjomu līdz 350 000 t/gadā pieļaujama tikai pēc pozitīva atzinuma saņemšanas no Dienesta par SIA „Port Milgravis” īstenotajiem pasākumiem trokšņa samazināšanā atbilstoši izstrādātajam trokšņu samazināšanas plānam”. Atļaujas 6.1.3. punktā ir noteikts “Darbību laukumā Nr.2 atļauts uzsākt tikai pēc īstenotiem tehniskajiem pasākumiem trokšņa emisiju samazināšanai, ko jāveic SIA „Port Milgravis” atbilstoši 01.06.2011. izsniegtajai un 30.07.2021. pārskatītajai B kategorijas piesārņojošās darbības atļaujai Nr.R111B0066”.

SIA “Port Milgravis” 11.01.2023. iesniedza 09.01.2023. iesniegumu Nr. 151 ar lūgumu palielināt B kategorijas piesārņojošās darbības atļaujā Nr. R111B0066 noteikto pieļaujamo metāllūžņu pārkraušanas apjomu no 212 000 t/gadā līdz 350 000 t/gadā, ņemot vērā, ka uzņēmums ir īstenojis visus Atļaujā izvirzītos nosacījumus. Iesniegumam pievienoti testēšanas pārskati Nr. 71AK21-1-5-14, 71AK21-1-5-15, 71AK21-1-5-16, 71AK21-1-5-17, 71AK21-1-5-18 un SIA “Port Milgravis” kravu uzglabāšanas un pārkraušanas termināļa darbības radītā vides trokšņa novērtējums (t.sk., ievades dati) ar īstenotiem troksni samazinošiem pasākumiem. SIA “Port Milgravis” minētajā vēstulē norāda, ka uzņēmums ir Objektā izbūvējis visas paredzētās troksni samazinošās sienas un tādejādi trokšņa samazināšanas pasākumu plāns ir īstenots pilnā apmērā. Par paredzēto troksni samazinošo sienu faktisko uzstādīšanu Objektā SIA “Port Milgravis” informēja Dienestu ar 26.10.2021. vēstuli Nr. 149 “Par trokšņa samazināšanas pasākumu īstenošanu”. Lēmums par troksni samazinošo sienu Meldru iela 3, Rīga (Būvniecības lieta Nr. BIS-BL-488762-45906) pieņemšanu ekspluatācijā tika pieņemts 2022. gada 28. jūnijā. Valsts vides dienesta Lielrīgas Reģionālā vides pārvalde ir veikusi Objektā izbūvēto troksni samazinošo sienu uzmērīšanu un 2022. gada 30. augusta ziņojumā par pārbaudes rezultātiem Nr. 185-46/2022 ir fiksējusi šo sienu izmērus, tādējādi apliecinot Objektā izbūvēto sienu atbilstību SIA “Port Milgravis” Atļaujas C sadaļas 6.1.2. punktā ietvertajam trokšņu samazināšanas pasākumu plānam.

Dienests 27.02.2023. vēstulē Nr.14.4/AP/2605/2023, norādīja, ka izskatot SIA “Port Milgravis” iesniegtos dokumentus, Dienests konstatēja, ka SIA “TOLMETS” Atļaujas 6.1.3.punktā izvirzītais nosacījums ir izpildīts un Dienests neiebilst pret metālu atkritumu apsaimniekošanas apjoma palielināšanai līdz 350 000 t/gadā.

Ņemot vērā, ka saskaņā ar MK 30.11.2010. noteikumu Nr.1082 “Kārtība, kādā piesakāmas A, B un C kategorijas piesārņojošās darbības un izsniedzamas atļaujas A un B kategorijas piesārņojošo darbību veikšanai” (turpmāk – Noteikumi Nr.1082) 6. pielikuma 14.1 un 14.2. punktu prasībām Atļaujā ir nepieciešams noteikt trokšņu emisijas avotus, trokšņa emisijas limitus, Dienests 27.02.2023. vēstulē Nr.14.4/AP/2605/2023 lūdza līdz 13.03.2023. iesniegt aktualizētu trokšņa avotu un to rādītāju tabulu atbilstoši Noteikumu Nr.1082 3. pielikuma 40. punkta prasībām.

Dienestā 10.03.2023. tika saņemta SIA “TOLMETS” vēstule Nr.1-10.7.-23/19 ar pievienotu trokšņa avotu un to rādītāju tabulu. Ņemot vērā, ka tabulā iekļauti arī SIA “Port Milgravis” trokšņa avoti, līdz ar to Dienests Atļaujas C sadaļas 20.tabulā iekļāva 3 uz SIA “TOLMETS” attiecināmus

trokšņa emisijas avotus – N3 (Darbības ar metāllūžņiem (tehnoloģiskais laukums Nr. 1), N4- (Darbības ar metāllūžņiem (tehnoloģiskais laukums Nr. 2), N9- Presšķēres MOBILE 900 V1 vai analogas.

Informācija atbilstoši SIA "TOLMETS" 10.03.2023. vēstulē Nr.1-10.7.-23/19 sniegtajai informācijai:

Trokšņa avota kods	Nosaukums un raksturojums	Trokšņa avota novietojums (koordinātas)		Skaņas jaudas līmenis uz laukuma vienību, L <sub>WA</sub> dB			Trokšņa avota darbības laiks gadā (stundas)		
		X	Y	Diena (7:00-19:00)	Vakars (19:00-23:00)	Nakts (23:00-07:00)	Diena (7:00-19:00)	Vakars (19:00-23:00)	Nakts (23:00-07:00)
N1	Beramkravu kraušana kuģī (piestātne – kuģis) Relatīvais avota augstums 4 m	505464.81 505471.67 505581.76 505588.68 505585.24 505576.24 505569.72 505568.75 505556.29 505551.72 505454.08 505464.81	320862.67 320858.06 320786.83 320782.49 320777.26 320763.59 320768.02 320768.68 320777.15 320780.25 320846.77 320862.67	71,0 (vidējais ekvivalentais nepārtrauktais skaņas spiediena līmenis, L <sub>Aeq, T</sub> 12 m attālumā no darbības laukuma ir 69,0 dB(A))			880	293	587
N2	Beramkravu nogādāšana no noliktavām līdz piestātnei (ietver vairākus darbības laukumus) Relatīvais avota augstums 4 m	<b>Graudu piegādes laukums Nr.1</b> 505810.14 505799.40 505796.23 505792.63	<b>Graudu piegādes laukums Nr.1</b> 320738.44 320712.66 320712.24 320710.76	66,4 (+1,9 dB korekcija, jo darbības laukumā ietilpst objekti, kur tehnika nevar pārvietoties)			440	147	293

Trokšņa avota kods	Nosaukums un raksturojums	Trokšņa avota novietojums (koordinātas)		Skaņas jaudas līmenis uz laukuma vienību, L <sub>WA</sub> dB			Trokšņa avota darbības laiks gadā (stundas)		
		X	Y	Diena (7:00-19:00)	Vakars (19:00-23:00)	Nakts (23:00-07:00)	Diena (7:00-19:00)	Vakars (19:00-23:00)	Nakts (23:00-07:00)
		505789.67	320708.43						
		505782.47	320701.45						
		505778.45	320697.00						
		505769.98	320689.17						
		505764.27	320685.15						
		505758.55	320681.76						
		505754.11	320680.91						
		505746.91	320683.03						
		505621.63	320756.73						
		505583.53	320774.67						
		505588.68	320782.49						
		505581.81	320786.92						
		505584.88	320791.96						
		505589.56	320799.65						
		505618.01	320823.20						
		505618.40	320823.82						
		505630.09	320841.18						
		505660.40	320822.04						
		505763.52	320760.68						
		505810.14	320738.44						
		<b>Graudu piegādes laukums Nr.2</b>	<b>Graudu piegādes laukums Nr.2</b>		66,4		147	49	98

Trokšņa avota kods	Nosaukums un raksturojums	Trokšņa avota novietojums (koordinātas)		Skaņas jaudas līmenis uz laukuma vienību, L <sub>WA</sub> dB			Trokšņa avota darbības laiks gadā (stundas)		
		X	Y	Diena (7:00-19:00)	Vakars (19:00-23:00)	Nakts (23:00-07:00)	Diena (7:00-19:00)	Vakars (19:00-23:00)	Nakts (23:00-07:00)
		505617.75	320848.86						
		505638.64	320882.98						
		505646.37	320895.62						
		505667.26	320929.73						
		505709.57	320903.51						
		505688.65	320869.35						
		505681.31	320856.20						
		505660.40	320822.04						
		505617.75	320848.86						
		<b>Graudu piegādes laukums Nr.3</b>	<b>Graudu piegādes laukums Nr.3</b>	66,4 (+0,9 dB korekcija, jo darbības laukumā ietilpst objekti, kur tehnika nevar pārvietoties)			293	98	196
		505819.78	320855.13						
		505865.53	320828.24						
		505810.14	320738.44						
		505763.52	320760.68						
		505784.41	320794.79						
		505791.78	320807.99						
		505812.67	320842.10						
		505819.78	320855.13						
		<b>Granulu piegādes</b>	<b>Granulu piegādes</b>	66,4			440	147	293

Trokšņa avota kods	Nosaukums un raksturojums	Trokšņa avota novietojums (koordinātas)		Skaņas jaudas līmenis uz laukuma vienību, L <sub>WA</sub> dB			Trokšņa avota darbības laiks gadā (stundas)		
		X	Y	Diena (7:00-19:00)	Vakars (19:00-23:00)	Nakts (23:00-07:00)	Diena (7:00-19:00)	Vakars (19:00-23:00)	Nakts (23:00-07:00)
		<b>laukums Nr.1</b>	<b>laukums Nr.1</b>						
		505588.68	320782.49						
		505581.76	320786.83						
		505584.88	320791.96						
		505615.69	320819.49						
		505618.83	320824.38						
		505623.37	320830.05						
		505630.52	320840.87						
		505660.29	320821.85						
		505653.05	320808.82						
		505632.45	320774.61						
		505620.13	320754.63						
		505584.09	320775.52						
		505585.24	320777.26						
		505588.68	320782.49						
		<b>Granulu piegādes laukums Nr.2</b>	<b>Granulu piegādes laukums Nr.2</b>						
		505617.73	320848.84		66,4		385	128	257
		505617.75	320848.86						
		505638.64	320882.98						
		505646.37	320895.62						

Trokšņa avota kods	Nosaukums un raksturojums	Trokšņa avota novietojums (koordinātas)		Skaņas jaudas līmenis uz laukuma vienību, L <sub>WA</sub> dB			Trokšņa avota darbības laiks gadā (stundas)		
		X	Y	Diena (7:00-19:00)	Vakars (19:00-23:00)	Nakts (23:00-07:00)	Diena (7:00-19:00)	Vakars (19:00-23:00)	Nakts (23:00-07:00)
		505667.26	320929.73						
505674.90	320942.46								
505689.40	320966.15								
505731.28	320940.38								
505716.66	320916.49								
505709.57	320903.51								
505688.65	320869.35								
505681.31	320856.20								
505660.40	320822.04								
505660.29	320821.85								
505617.73	320848.84								

Trokšņa avota kods	Nosaukums un raksturojums	Trokšņa avota novietojums (koordinātas)		Skaņas jaudas līmenis uz laukuma vienību, L <sub>WA</sub> dB			Trokšņa avota darbības laiks gadā (stundas)		
		X	Y	Diena (7:00-19:00)	Vakars (19:00-23:00)	Nakts (23:00-07:00)	Diena (7:00-19:00)	Vakars (19:00-23:00)	Nakts (23:00-07:00)
		<b>Granulu piegādes laukums Nr.3</b> 505819.78 505828.26 505861.32 505865.53 505810.14 505777.92 505756.54 505653.05 505660.40 505763.52 505791.78 505812.67 505819.78	<b>Granulu piegādes laukums Nr.3</b> 320855.13 320868.96 320847.16 320828.24 320738.44 320735.06 320747.69 320808.82 320822.04 320760.68 320807.99 320842.10 320855.13	66,4 (+0,6 dB korekcija, jo darbības laukumā ietilpst objekti, kur tehnika nevar pārvietoties)			55	18	37
N3	Darbības ar metāllūžņiem (tehnoloģiskais laukums Nr. 1) Relatīvais avota augstums 4 līdz 14 m (procentuālo noslodzi katrā darba augstumā skatīt trokšņa novērtējumā)	505471.83 505501.23 505605.63 505573.05 505471.67 505471.83	320857.95 320902.00 320839.93 320793.17 320858.06 320857.95	72,6 (+5 dB par impulsivitāti)		Darbība netiek veikta	4150	150	Darbība netiek veikta

Trokšņa avota kods	Nosaukums un raksturojums	Trokšņa avota novietojums (koordinātas)		Skaņas jaudas līmenis uz laukuma vienību, L <sub>WA</sub> dB			Trokšņa avota darbības laiks gadā (stundas)			
		X	Y	Diena (7:00-19:00)	Vakars (19:00-23:00)	Nakts (23:00-07:00)	Diena (7:00-19:00)	Vakars (19:00-23:00)	Nakts (23:00-07:00)	
N4	Darbības ar metāllūžņiem (tehnoloģiskais laukums Nr. 2) Relatīvais avota augstums 4 līdz 14 m (procentuālo noslodzi katrā darba augstumā skatīt trokšņa novērtējumā)	505476.53 505531.92 505476.18 505445.16 505414.95 505476.53	320915.89 321010.27 321047.67 321001.55 320958.06 320915.89	72,6 (+5 dB par impulsivitāti)			Darbība netiek veikta	4150	150	Darbība netiek veikta
N5	Metāllūžņu pārkraušana (piestātne – kuģis vai kuģis – piestātne) Relatīvais avota augstums 4 līdz 14 m (procentuālo noslodzi katrā darba augstumā skatīt trokšņa novērtējumā)	505575.11 505464.73 505491.61 505494.20 505605.49 505575.11	320791.18 320862.56 320902.22 320906.19 320840.36 320791.18	82,3 (+5 dB par impulsivitāti)			Darbība netiek veikta	770	257	Darbība netiek veikta
N6	Metāllūžņu pārkraušana (piestātne – kuģis vai kuģis – piestātne / krāņu novietojuma laukums) Relatīvais avota augstums 4 m	505454.09 505563.21 505575.11 505471.67 505464.72 505454.09	320846.71 320772.71 320791.16 320858.06 320862.54 320846.71	82,3			Darbība netiek veikta	556	185	Darbība netiek veikta
N7	Metāllūžņu pārkraušana (kuģis – piestātne vai kuģis – kravas mašīnas / krāņu novietojuma laukums) Relatīvais avota augstums 4 m	505464.84 505453.97 505569.72 505581.76 505464.84	320862.66 320846.84 320768.02 320786.83 320862.66	82,3 (+5 dB par impulsivitāti, kad tiek krauts kravas mašīnās, kas atrodas krāņu laukumā)			Darbība netiek veikta	214	71	Darbība netiek veikta

Trokšņa avota kods	Nosaukums un raksturojums	Trokšņa avota novietojums (koordinātas)		Skaņas jaudas līmenis uz laukuma vienību, L <sub>WA</sub> dB			Trokšņa avota darbības laiks gadā (stundas)		
		X	Y	Diena (7:00-19:00)	Vakars (19:00-23:00)	Nakts (23:00-07:00)	Diena (7:00-19:00)	Vakars (19:00-23:00)	Nakts (23:00-07:00)
N8	Uz kuģa izvietotie trokšņa avoti Akustiskajā modelī ievietots kā viens 3D objekts (apakšējās plaknes relatīvais augstums 12 m, bet augšējās 24 m). Austrumu plakne novērtējumā nav iekļauta kā trokšņa avots	505443.55 505427.93 505404.48 505420.11 505443.55	320848.99 320826.97 320842.29 320864.30 320848.99	Visas plaknes 74,6			1393	464	929
N9	Presšķēres MOBILE 900 V1 vai analogas Akustiskajā modelī ievietots kā 3D objekts (apakšējās plaknes relatīvais augstums 0 m, bet augšējās 4,4 m)	505476.69 505492.75 505494.38 505478.43 505476.69	321032.61 321021.90 321024.36 321035.00 321032.61	augšējā plakne 93,5 ziemeļu plakne 93,5 austrumu plakne 94,5 rietumu plakne 99,6 dienvidu plakne 93,5		Darbība netiek veikta	2280	Darbība netiek veikta	Darbība netiek veikta
N9	Presšķēres MOBILE 900 V1 vai analogas Akustiskajā modelī ievietots kā 3D objekts (apakšējās plaknes relatīvais augstums 0 m, bet augšējās 4,4 m)	505476.69 505492.75 505494.38 505478.43 505476.69	321032.61 321021.90 321024.36 321035.00 321032.61	augšējā plakne 93,5 ziemeļu plakne 93,5 austrumu plakne 94,5 rietumu plakne		Darbība netiek veikta	2280	Darbība netiek veikta	Darbība netiek veikta

Trokšņa avota kods	Nosaukums un raksturojums	Trokšņa avota novietojums (koordinātas)		Skaņas jaudas līmenis uz laukuma vienību, L <sub>WA</sub> dB			Trokšņa avota darbības laiks gadā (stundas)		
		X	Y	Diena (7:00-19:00)	Vakars (19:00-23:00)	Nakts (23:00-07:00)	Diena (7:00-19:00)	Vakars (19:00-23:00)	Nakts (23:00-07:00)
				99,6 dienviņu plakne 93,5					

\*tabulā trokšņa avotu darba stundas ir noapaļotas līdz veseliem skaitļiem. Akustiskajā modelī trokšņa avotu darba laiki ievadīti ar vairākiem cipariem aiz komata. Līnijveida trokšņa avoti nav ietverti tabulā to apjomīgās informācijas dēļ (skatīt trokšņa novērtējuma scenārija "SIA „Port Milgravis” termināļa darbības radītais trokšņa līmenis ar īstenotiem troksni samazinošiem pasākumiem – palielinot metāllūžņu pārkraušanas apjomu līdz 350 000 tonnām gadā, vienlaicīgi samazinot beramkravu apjomu uz 600 000 tonnām gadā, nepārsniedzot kopējo kravu apjomu 950 000 tonnas gadā” ievades datus).

Informācija par kravas transporta kustības intensitāti pa kravu veidiem un diennakts periodiem apkopota zemāk esošajā tabulā.

**Kravas transporta kustības intensitāte gada laikā**

Pozīcija	Kravas transporta skaits gadā			Vienas vienības radītā skaņas jauda, $L_{WA}$ dB
	Diena (07:00-19:00)	Vakars (19:00-23:00)	Nakts (23:00-07:00)	
Graudu piegāde (skaits vienā virzienā)	10 909	1364	1364	103,8
Granulu piegāde (skaits vienā virzienā)	10 909	1364	1364	
Metāllūžņu piegādi pa taisno uz laukumu nr.1 (skaits vienā virzienā)	10500	105	Darbība netiek veikta	
Metāllūžņu piegāde uz laukumu nr.2 (skaits vienā virzienā)	1750	62		
Metāllūžņu izvešana no laukuma nr.1 (skaits vienā virzienā)	4600	31		

SIA "TOLMETS" 10.03.2023. vēstulē Nr.1-10.7.-23/19 lūdz 21.tabulas 2.1. un 2.2. etapā iekļaut informāciju par atkritumu klasēm 191002 (krāsaino metālu atkritumi), 191203 (krāsainie metāli), 160118 (krāsainie metāli). 1.etapā Atļaujā šīs klases ir iekļautas. Kopējais apsaimniekojamais apjoms nemainās. Dienests Atļaujas C sadaļā aktualizē 21.tabulu 2.1. un 2.2 etapā iekļaujot atkritumu klases 191002, 191203 un 160118. 2021.gada iesniegumā Atļaujas izsniegšanai minētas atkritumu klases bija iekļautas.

**D sadaļa. Vides piesārņojums 21**

Limitējošais lielums ir metāllūžņu pārkraušanas apjoms, t.i., līdz 350 000 tonnām gadā (sākotnēji līdz 212 000 tonnām gadā). Atkritumu kodi, kas ietilpst kopējā metāllūžņu apjomā sniegti 21. tabulā. Precīzs apjoms katram atkritumu kodam nav zināms, un mainīsies gadu griezumā. Saimnieciskās darbības rezultātā radīsies sadzīves atkritumi. Gadījumā, ja pieņemtajos metāllūžņos tiks konstatēti bīstamie atkritumi vai tādi radīsies uzņēmuma darbības rezultātā, piemēram, ar bīstamām vielām piesārņoti absorbenti, tos novietos atsevišķos slēgtos konteineros ar atbilstošu marķējumu (plānots, ka šāda veida atkritumu daudzums gadā nepārsniegs 2 tonnas) un apsaimniekos saskaņā ar spēkā esošiem normatīviem aktiem.

Atkritumu uzglabāšana tiks veikta tam piemērotos apstākļos, ievērojot vides aizsardzības prasības, darba drošības prasības un ugunsdrošības prasības. Atkritumu apsaimniekošana tiks veikta atbilstoši noslēgto līgumu nosacījumiem.

Atkritumu apsaimniekošana uzglabāšana tiek veikta tikai speciāli aprīkotās un tam paredzētās vietās – laukuma teritorijā ar ūdeni un piesārņojošo vielu necaurīdīgu segumu, un apstākļos, kas nerada kaitējumu videi, cilvēku veselībai un īpašumam, atbilstoši normatīvajiem aktiem par atkritumu apsaimniekošanu.

Dienesta novērtējums:

*Uzņēmumam metāllūžņu apsaimniekošanas vietā jānodrošina prasības atbilstoši MK 13.12.2016. noteikumiem Nr.788 „Noteikumi par atkritumu savākšanas un šķirošanas vietām”, tai skaitā svarus metāllūžņu noliktavā ievesto un izvesto atkritumu masas noteikšanai.*

21.Tabula. Atkritumu veidošanās un rīcība ar tiem

Atkritumu kods un nosaukums	Atkritumu bīstamība	Pagaidu glabāšanā (tonnas/gadā)	Ienākošās atkritumu plūsmas (t/a) ražošanas galvenais avots	Ienākošās atkritumu plūsmas saražotās tonnas gadā	Ienākošā atkritumu plūsma (t/a) saņemta no citiem uzņēmumiem (uzņēmēja biedrībām)	Kopā ienākošā atkritumu plūsma (t/a)	Izejošās atkritumu plūsmas (t/a) pārstrādātais daudzums	Izejošās atkritumu plūsmas (t/a) pārstrādes R-kods	Izejošās atkritumu plūsmas (t/a) apglabātais daudzums	Izejošās atkritumu plūsmas (t/a) apglabāšanas D-kods	Izejošās atkritumu plūsmas (t/a) nodots citiem uzņēmumiem (uzņēmēja biedrībām)	Kopā izejošās atkritumu plūsmas (t/a)
200301 Nešķiroti sadzīves atkritumi	Nē	0.2	Darbība	5	0	5	0	-	0	-	5	5
200140 Metāli	Nē	60000	Pieņemšana	0	350000	350000	40760	R13, R12	0	-	309240	350000
191202 Melnie metāli	Nē	60000	Pieņemšana	0	350000	350000	40760	R13, R12	0	-	309240	350000
191001 Čuguna un dzelzs atkritumi	Nē	60000	Pieņemšana	0	350000	350000	40760	R13, R12	0	-	309240	350000
191002 Krāsaino metālu atkritumi	Nē	60000	Pieņemšana	0	350000	350000	40760	R13, R12	0	-	309240	350000
191203 Krāsainie metāli	Nē	60000	Pieņemšana	0	350000	350000	40760	R13, R12	0	-	309240	350000

150104 Metāla iepakojums	Nē	60000	Pieņemšana	0	350000	350000	40760	R13, R12	0	-	309240	350000
160117 Melnie metāli	Nē	60000	Pieņemšana	0	350000	350000	40760	R13, R12	0	-	309240	350000
160118 Krāsainie metāli	Nē	60000	Pieņemšana	0	350000	350000	40760	R13, R12	0	-	309240	350000
170405 Čuguns un tērauds	Nē	60000	Pieņemšana	0	350000	350000	40760	R13, R12	0	-	309240	350000
170407 Jaukti metāli	Nē	60000	Pieņemšana	0	350000	350000	40760	R13, R12	0	-	309240	350000
020110 Metāla atkritumi	Nē	60000	Pieņemšana	0	350000	350000	40760	R13, R12	0	-	309240	350000
160106 Automašīnu vraki, kuri nesatur šķidrumus un citus bīstamus komponentus	Nē	60000	Pieņemšana	0	350000	350000	40760	R13, R12	0	-	309240	350000
120115 Metālapstrādes atkritumi, kuri neatbilst 120114 klasei	Nē	60000	Pieņemšana	0	350000	350000	40760	R13, R12	0	-	309240	350000
200301 Nešķīroti sadzīves atkritumi	Nē	0.2	Darbība	5	0	5	0	-	0	-	5	5
200140 Metāli	Nē	60000	Pieņemšana	0	212000	212000	40760	R13, R12	0	-	171240	212000
191202 Melnie metāli	Nē	60000	Pieņemšana	0	212000	212000	40760	R13, R12	0	-	171240	212000
191001 Čuguna un dzelzs atkritumi	Nē	60000	Pieņemšana	0	212000	212000	40760	R13, R12	0	-	171240	212000
191002 Krāsaino metālu atkritumi	Nē	60000	Pieņemšana	0	212000	212000	40760	R13, R12	0	-	171240	212000

191203 Krāsainie metāli	Nē	60000	Pieņemšana	0	212000	212000	40760	R13, R12	0	-	171240	212000
150104 Metāla iepakojums	Nē	60000	Pieņemšana	0	212000	212000	40760	R13, R12	0	-	171240	212000
160117 Melnie metāli	Nē	60000	Pieņemšana	0	212000	212000	40760	R13, R12	0	-	171240	212000
160118 Krāsainie metāli	Nē	60000	Pieņemšana	0	212000	212000	40760	R13, R12	0	-	171240	212000
170405 Čuguns un tērauds	Nē	60000	Pieņemšana	0	212000	212000	40760	R13, R12	0	-	171240	212000
190102 No izdedžiem atdalītie melnie metāli	Nē	60000	Pieņemšana	0	212000	212000	40760	R13, R12	0	-	171240	212000
170407 Jaukti metāli	Nē	60000	Pieņemšana	0	212000	212000	40760	R13, R12	0	-	171240	212000
020110 Metāla atkritumi	Nē	60000	Pieņemšana	0	212000	212000	40760	R13, R12	0	-	171240	212000
160106 Automašīnu vraki, kuri nesatur šķidrumus un citus bīstamus komponentus	Nē	60000	Pieņemšana	0	212000	212000	40760	R13, R12	0	-	171240	212000
200301 Nešķiroti sadzīves atkritumi	Nē	0.2	Darbība	5	0	5	0	-	0	-	5	5
200140 Metāli	Nē	25000	Pieņemšana	0	212000	212000	0	-	0	-	212000	212000
191202 Melnie metāli	Nē	25000	Pieņemšana	0	212000	212000	0	-	0	-	212000	212000
191001 Čuguna un dzelzs atkritumi	Nē	25000	Pieņemšana	0	212000	212000	0	-	0	-	212000	212000
191002 Krāsaino metālu atkritumi	Nē	25000	Pieņemšana	0	212000	212000	0	-	0	-	212000	212000

191203 Krāsainie metāli	Nē	25000	Pieņemšana	0	212000	212000	0	-	0	-	212000	212000
150104 Metāla iepakojums	Nē	25000	Pieņemšana	0	212000	212000	0	-	0	-	212000	212000
160117 Melnie metāli	Nē	25000	Pieņemšana	0	212000	212000	0	-	0	-	212000	212000
160118 Krāsainie metāli	Nē	25000	Pieņemšana	0	212000	212000	0	-	0	-	212000	212000
170405 Čuguns un tērauds	Nē	25000	Pieņemšana	0	212000	212000	0	-	0	-	212000	212000
190102 No izdedžiem atdalītie melnie metāli	Nē	25000	Pieņemšana	0	212000	212000	0	-	0	-	212000	212000
170407 Jaukti metāli	Nē	25000	Pieņemšana	0	212000	212000	0	-	0	-	212000	212000
020110 Metāla atkritumi	Nē	25000	Pieņemšana	0	212000	212000	0	-	0	-	212000	212000
160106 Automašīnu vraki, kuri nesatur šķidrumus un citus bīstamus komponentus	Nē	25000	Pieņemšana	0	212000	212000	0	-	0	-	212000	212000

## 22. Atkritumu savākšana un pārvadāšana

Atkritumu kods un nosaukums	Atkritumu bīstamība	Savākšanas veids	Pārvadāto atkritumu daudzums (tonnas/gadā)	Pārvadāšanas veids	Komersants, kas veic atkritumu pārvadājumus (vai atkritumu radītājs)	Komersants, kas saņem atkritumus
200301 Nešķīroti sadzīves atkritumi	Nē	Konteineri	5	Autotransports	Uzņēmums, kas saņēmis atbilstošu atļauju	Uzņēmums, kas saņēmis atbilstošu atļauju

200140 Metāli	Nē	Laukums Nr.2	350000	Jūras transports	Uzņēmums, kas saņēmis atbilstošu atļauju	Uzņēmums, kas saņēmis atbilstošu atļauju
191202 Melnie metāli	Nē	Laukums Nr.2	350000	Jūras transports	Uzņēmums, kas saņēmis atbilstošu atļauju	Uzņēmums, kas saņēmis atbilstošu atļauju
191001 Čuguna un dzelzs atkritumi	Nē	Laukums Nr.2	350000	Jūras transports	Uzņēmums, kas saņēmis atbilstošu atļauju	Uzņēmums, kas saņēmis atbilstošu atļauju
191002 Krāsaino metālu atkritumi	Nē	Laukums Nr.2	350000	Jūras transports	Uzņēmums, kas saņēmis atbilstošu atļauju	Uzņēmums, kas saņēmis atbilstošu atļauju
191203 Krāsainie metāli	Nē	Laukums Nr.2	350000	Jūras transports	Uzņēmums, kas saņēmis atbilstošu atļauju	Uzņēmums, kas saņēmis atbilstošu atļauju
150104 Metāla iepakojums	Nē	Laukums Nr.2	350000	Jūras transports	Uzņēmums, kas saņēmis atbilstošu atļauju	Uzņēmums, kas saņēmis atbilstošu atļauju
160117 Melnie metāli	Nē	Laukums Nr.2	350000	Jūras transports	Uzņēmums, kas saņēmis atbilstošu atļauju	Uzņēmums, kas saņēmis atbilstošu atļauju
160118 Krāsainie metāli	Nē	Laukums Nr.2	350000	Jūras transports	Uzņēmums, kas saņēmis atbilstošu atļauju	Uzņēmums, kas saņēmis atbilstošu atļauju
170405 Čuguns un tērauds	Nē	Laukums Nr.2	350000	Jūras transports	Uzņēmums, kas saņēmis atbilstošu atļauju	Uzņēmums, kas saņēmis atbilstošu atļauju
170407 Jaukti metāli	Nē	Laukums Nr.2	350000	Jūras transports	Uzņēmums, kas saņēmis atbilstošu atļauju	Uzņēmums, kas saņēmis atbilstošu atļauju
020110 Metāla atkritumi	Nē	Laukums Nr.2	350000	Jūras transports	Uzņēmums, kas saņēmis atbilstošu atļauju	Uzņēmums, kas saņēmis atbilstošu atļauju

160106 Automašīnu vraki, kuri nesatur šķidrums un citus bīstamus komponentus	Nē	Laukums Nr.2	350000	Jūras transports	Uzņēmums, kas saņēmis atbilstošu atļauju	Uzņēmums, kas saņēmis atbilstošu atļauju
120115 Metālapstrādes atkritumi, kuri neatbilst 120114 klasei	Nē	Laukums Nr.2	350000	Jūras transports	Uzņēmums, kas saņēmis atbilstošu atļauju	Uzņēmums, kas saņēmis atbilstošu atļauju

D sadaļa. Vides piesārņojums 22

Neattiecas uz paredzēto darbību

E sadaļa. Monitorings 23

Neattiecas uz paredzēto darbību

F sadaļa. Pasākumi, kas veicami, pārtraucot iekārtas vai tās daļas darbību, lai samazinātu ietekmi uz vidi 24

Uzņēmumā nav plānota atsevišķu iekārtu darbības pārtraukšana.

Ja uzņēmums vai tā daļa tiktu slēgta, būtu nepieciešams realizēt šādus pasākumus, lai samazinātu iespējamo ietekmi uz vidi:  
 nodrošināt visu attiecīgajā teritorijā esošo atkritumu drošu uzglabāšanu atbilstoši to bīstamībai;  
 izvest un apglabāt visus attiecīgajā teritorijā esošos atkritumus atbilstoši to bīstamībai un prasībām, kas izvirzītas šādu atkritumu apsaimniekošanai;  
 nodrošināt ugunsdrošības pasākumu ievērošanu attiecīgajā teritorijā.

G sadaļa. Kopsavilkums 1

SIA „TOLMETS”

Reģistrācijas numurs komercreģistrā: 42103022610

Juridiskā adrese: Hika iela 5, Liepāja, LV-3401

Tālruna numurs: 63425200,  
e-pasta adrese: info@tolmets.lv

G sadaļa. Kopsavilkums 2

SIA "TOLMETS" metāllūžņu pieņemšanas punkts un noliktava Meldru ielā 3, Rīga. SIA "TOLMETS" nomā tehnoloģisko laukumu Nr. 2 no SIA "Port Mīlgrāvis".

Tehnoloģiskajā laukumā Nr. 2 plānots veikt tādas darbības ar metāllūžņiem kā pieņemšana no fiziskām un juridiskām personām, šķirošana, apstrāde ar preses šķērēm un krautņu formēšana.

Atļaujai pieprasītais metāllūžņu pārkraušanas apjoms ir 350 000 t/gadā (sākotnēji 212 000 t/gadā), no tām līdz 45 280 t/ tiks apstrādātas preses šķērēs iegūstot 191 202, kas atbilst atkritumu mehāniskās apstrādes (piemēram, šķirošana, sasmalcināšana, sablīvēšana, briketēšana) atkritumiem.

G sadaļa. Kopsavilkums 31

G sadaļa. Kopsavilkums 32

Metāllūžņi – 350 000 t/gadā (sākotnēji līdz 212 000 tonnām gadā) un dīzeļdegviela (preses šķērēm) – 90 t/gadā.

G sadaļa. Kopsavilkums 33

Pasākumi dīzeļdegvielas aizvietošanai netiek plānoti.

G sadaļa. Kopsavilkums 34

Nav identificēti nozīmīgi stacionāri piesārņojuma avoti.

Lietus notekūdeņi pēc attīrīšanas lokālajās attīrīšanas iekārtās tiek novadīti apkārtējā vidē, daudzums – 9,3 m<sup>3</sup> /dnn jeb 3382 m<sup>3</sup>/gadā.

G sadaļa. Kopsavilkums 35

Darbības ar metāllūžņiem ir uzņēmuma pamatdarbība (skat. B sadaļu).

G sadaļa. Kopsavilkums 36

Pēc prettrokšņa pasākumu īstenošanas un ievērojot organizatoriskos pasākumus, t.i., darbības ar metāllūžņiem nakts periodā laukumā Nr. 2 netiek veiktas, trokšņa robežlieluma pārsniegumu netiek identificēti.

G sadaļa. Kopsavilkums 4

Tiek ievērotas vispārīgās vides aizsardzības prasības, darba drošības prasības un ugunsdrošības prasības.

G sadaļa. Kopsavilkums 5

Jauna darbība.



## Veselības inspekcija

Klijānu iela 7, Rīga, LV-1012, tālrunis: 67819671, fakss: 67819672, e-pasts: vi@vi.gov.lv, www.vi.gov.lv



Rīgā



Nr. 4.5.-20./21835 /

Uz 14.06.2021. 2.3/4414/RI/2021

Valsts Vides dienesta  
Lielrīgas reģionālajai vides pārvaldei  
e adresē

### Par pasākumu plāna saskaņošanu Meldru ielā 3, Rīgā

Veselības inspekcija (turpmāk – Inspekcija) 15.06.2021. ir saņēmusi Valsts vides dienesta Lielrīgas reģionālās vides pārvaldes (turpmāk – Dienests) vēstuli Nr. 2.3/4414/RI/2021, kurā Inspekcija tiek informēta, ka Dienests 09.06.2021. ir pieņēmis SIA “Port Milgrāvis” iesniegumu piesārņojošas darbības atļaujas pārskatīšanai. Vienlaikus Dienests lūdz argumentēt vērtējumu, uz kura pamata Inspekcija, izvērtējot precizēto SIA „Port Milgrāvis” kravu uzglabāšanas un pārkraušanas termināla radītā vides trokšņa novērtējumu (turpmāk – Novērtējums) un pasākumu plānu trokšņa līmeņa samazināšanai (turpmāk – Plāns), iebilst palielinātam metāllūžņu pārkraušanas apjomam un darbībām ar metāllūžņiem nakts laikā.

Sākotnēji jāmin, ka galvenais arguments ir regulāri saņemtais iedzīvotāju sūdzības un iedzīvotāju neaizsargātība. Kopš 2020. gada septembra, kad Meldru ielā 3, Rīgā darbu uzsāka no jauna izveidotā atkritumu apsaimniekošanas vieta, uzsākot tajā metāllūžņu savākšanu, pārkraušanu, šķirošanu, griešanu un uzglabāšanu, Inspekcija katru mēnesi saņem iedzīvotāju sūdzības par troksni no ostas, tai skaitā par troksni naktī. Tiek saņemtas gan rakstiskas sūdzības, gan telefoniski Inspekcija tiek informēta par troksni kas skar daudzdzīvokļu dzīvojamo māju iedzīvotājus no dažādām adresēm (Meldru iela 24, 26, 28, A.Dombrovska 75 k/2, Gliemežu iela 5, Stiebru iela 1, Kreimeņu iela 2, 3, Baltāsbaznīcas iela 23, 31, 35 un u.c.). Arī šī gada aprīļa mēnesī Inspekcijā saņemtā kolektīvā sūdzība, kura marta mēnesī tika nosūtīta arī Dienestam, ar 203 parakstiem no ostas tuvumā izvietotās dzīvojamās apbūves teritorijas iedzīvotājiem, kuri sūdzējušies tieši par apgrūtinājumu, ko rada metāllūžņu pārkraušanas troksnis ostas teritorijā, norāda uz to, ka būtiski tiek ietekmēta iedzīvotāju dzīves kvalitāte liela skaitam Vecmilgrāvja iedzīvotāju.

Saprotams, ka apgrūtinājumu, kas prioritāri saistīts ar troksni, rada gan intensīvā satiksme, gan vairāku citu uzņēmumu, piemēram SIA “Rīga Nordic Terminal” darbība, ne tikai uzņēmuma SIA “Port Milgrāvis” darbība, bet regulāras sūdzības Inspekcija sāka saņemt tieši pēc SIA “Port Milgrāvis” nomātajā teritorijā uzsāktajiem darbiem ar metāllūžņiem, kas izskaidrojams ar radītā specifiskā trokšņa raksturu. Kā minēts uz vairāku zinātnieku veiktu pētījumu rezultātiem balstītajā Rīgas Stradiņa universitātes ekspertu atzinumā, vides troksnis kļūst nevēlams, traucējošs un kaitīgs atkarībā no trokšņa avota specifiskuma, ne tikai no trokšņa

līmeņa, frekvenču spektra, laika raksturojuma un cilvēka fizioloģiskajām īpatnībām un subjektīvās uztveres.<sup>1</sup>

Raksturojot metālhūzņu pārkraušanas troksni, tiek atzīts<sup>2</sup>, ka darbībām ar metālhūzņiem parasti ir raksturīgas ievērojamas trokšņa līmeņa svārstības gan dienas, gan visa gada griezumā un šis troksnis ar noteiktām īpatnībām ir atšķirīgs no citiem vides trokšņiem. Šāda veida trokšņa līmeņa izmaiņas un noteiktas frekvences var radīt lielāku apertinājumu sabiedrībai/iedzīvotājiem, nekā monotons autosatiksmes troksnis uz lielas kustības intensitātes ielām<sup>3</sup>. Tātad Impulsa veida troksnis, kā tas ir arī trokšņa gadījumā, kad tiek veiktas darbības ar metālhūzņiem, ir vairāk kaitīgs veselībai nekā nepārtraukts troksnis<sup>4</sup>. Kā norādīts ziņojumā, kurā apkopota pieredze par risinājumiem ostas trokšņa mazināšanā Zviedrijā, Somijā, Igaunijā<sup>5</sup>, trokšņa jautājums ir daudz sarežģītāks nekā tikai decibelu līmeņi un akustiskie mērījumi. Izvērtējot, piemēram, termināla darbības devumu kopējā trokšņa līmenī, nevar visus trokšņa avotus vērtēt vienādi, kā arī, piemēram, beramkravu radīto troksni vērtēt vienādi kā metālhūzņu pārkraušanas troksni.

Saskaņā ar standartā LVS ISO 1996-1:2017 „Akustika. Vides trokšņa raksturošana, mērīšana un novērtēšana. 1.daļa: Pamatlielumi un novērtēšanas procedūras” minēto, metāla pārkraušana darbi ir pieskaitāmi pie izteikti impulsīvas skaņas avotiem ar izteiktu traucējošas iedarbības pakāpi.

Esošie apstākļi, kad uzņēmuma darbība ietekmē vairākus simptomus iedzīvotāju veselību, Inspekcijas ieskatā, liek piesardzīgāk izvērtēt plānotās darbības pirms metālhūzņu pārkraušanas apjomu palielināšanas, jo atļauju pārskatīšanas process un proaktivitāte tajā ir viens no veidiem, kā pasargāt iedzīvotājus, t.i. pirms izmaiņu veikšanas atļaujā rūpīgi izvērtējot iespējamus riskus un gūstot pārliecību, ka iedzīvotājiem netiks nodarīts lielāks kaitējums, kā tas ir šobrīd. Jāņem vērā, ka iedzīvotājiem pašiem netiek dota iespēja izteikt savu viedokli un aizstāvēt savas tiesības uz labvēlīgu dzīves vidi.

Inspekcija norāda, ka jau dienas laikā iedzīvotāji spiesti sadzīvot ar troksni no autosatiksmes pa Meldru ielu. Kā norādīts Rīgas aglomerācijas trokšņa stratēģiskajā kartē<sup>6</sup>, gan dienā gada vidējā trokšņa rādītāji pie Meldru ielas 28 nama fasādes, gan vakarā gada vidējā trokšņa rādītāji liecina par pastāvīgiem trokšņa līmeņa pieļaujamo robežvērtību pārsniegumiem.

Jāņem vērā, ka 2009.gadā Pasaules Veselības organizācijas (PVO) izstrādātajās nakts trokšņu vadlīnijās<sup>7</sup>, norādīts, ka trokšņu līmenis virs 45 dB, ko nakts laikā rada ceļu satiksme, ir saistīts ar negatīvu ietekmi uz miegu. Taču Meldru ielas 3 apkārtnē troksnis nakts laikā pārsniedz 60 dB, būtiski ietekmējot iedzīvotāju naktsmieru. Viennozīmīgi, ka šādi dzīves apstākļi neliecina par veselīgu dzīves vidi.

Ņemot vērā, ka Novērtējumā pēc modelēšanas rezultātiem aprēķinātais augstākais trokšņa līmenis SIA „Port Milgravis” terminālam tuvumā novietotajās daudzdzīvokļu dzīvojamās apbūves teritorijās pie pārkrauto metālhūzņu apjoma līdz 350 000 t pie atsevišķām dzīvojamajām mājām, kuras minētas Novērtējumā ir tuvu trokšņa robežvērtībai, t.i. prognozētā trokšņa rādītāja Lnakts vērtība 48 līdz 49 dB(A), norāda uz iespējamiem trokšņu robežvērtību pārsniegumiem.

Bez tam Novērtējumā minēts, ka lai arī operācijas ar kravām termināla teritorijā tiek veiktas ar līdzīgu intensitāti vakara un nakts laikā, tomēr skaņas izplatībai nelabvēlīgu

<sup>1</sup> [https://www.tiesibsargs.lv/uploads/content/atzinumi/12102016\\_Atzinums%20par%20troksniem.pdf](https://www.tiesibsargs.lv/uploads/content/atzinumi/12102016_Atzinums%20par%20troksniem.pdf)

<sup>2</sup> <https://www.noiseandhealth.org/article.asp?issn=1463-1741;year=2003;volume=5;issue=20;epage=63;epage=73;awast=Starck>

<sup>3</sup> <https://pubmed.ncbi.nlm.nih.gov/3973214/>

<sup>4</sup> <https://www.noise.org/library/impulse/impulse.htm>

<sup>5</sup> [http://projects.centralbaltic.eu/images/files/result\\_pdf/PENTA\\_result4\\_noise.pdf](http://projects.centralbaltic.eu/images/files/result_pdf/PENTA_result4_noise.pdf)

<sup>6</sup> <https://mvd.riga.lv/nozares/vides-parvalde/vides-troksnis/>

<sup>7</sup> [https://www.euro.who.int/data/assets/pdf\\_file/0017/43316/E92845.pdf](https://www.euro.who.int/data/assets/pdf_file/0017/43316/E92845.pdf)

<sup>8</sup> [https://www.euro.who.int/data/assets/pdf\\_file/0008/383921/noise-guidelines-eng.pdf](https://www.euro.who.int/data/assets/pdf_file/0008/383921/noise-guidelines-eng.pdf)

DOKUMENTS PARAKSTĪTS AR DROŠU ELEKTRONISKO PARAKSTU, KAS SATUR LAIKA ZĪMOGU

meteoroloģisku apstākļu dēļ vakara periodā, trokšņa izkliede prognozējama lielākā platībā nakts periodā, kad novērojami trokšņa izplatībai izteikti labvēlīgi meteoroloģiskie apstākļi.

Turklāt, kā norādīts Novērtējumā, ka lai arī metāllūžņu kraušanas radītais trokšņa piesārņojums, īstenojot prettrokšņa pasākumus, tiks nozīmīgi samazināts, tomēr tas joprojām būs viens no dominējošajiem trokšņa avotiem terminālā, kas ietekmēs tuvumā izvietoto dzīvojamo apbūvi.

Lai naktī nepieļautu, ka tiek traucēts iedzīvotāju naktsmiers un ietekmēta iedzīvotāju veselība, Inspekcija iestājas par to, ka darbības ar metāllūžņiem nakts laikā netiek veiktas (neskatoties uz to, ka nakts laikā netiek paredzēts veikt metāllūžņu kravu piegādes uz darbības vietu, kā arī netiek paredzēta presšķēru darbība), kā tas arī tika paredzēts izsniedzot atļauju, un kā to solīja Brīvostas pārvaldes un SIA "Port Milgrāvis" pārstāvji Vecmilgrāvja attīstības biedrībai, par ko liecina 2. aprīļa ieraksts Vecmilgrāvja attīstības biedrības facebook lapā.<sup>9</sup>

Attiecībā uz metāllūžņu pārkraušanas apjoma palielināšanu un darbībām dienas laikā, Inspekcija uzskata, ka būtu jāizvērtē trokšņu monitoringa dati atbilstoši faktiskajai situācijai, lai iegūtu rādītājus, cik efektīvi ir līdz šim veiktie trokšņa mazināšanas pasākumi, tādējādi modelēšanas aprēķinu datus pamatojot ar reāliem datiem, t.i papildinot ar detalizētiem ilgtermiņa mērījumiem. Līdzīga prakse ir aprakstīta ziņojumā par ostu trokšņa problemātiku Zviedrijā, Somijā, Igaunijā<sup>10</sup>

Atsevišķi trokšņa līmeņa mērījumi būtu jāveic pie uzņēmuma maksimālās noslodzes, par mērījumu vietu izvēloties blakus tuvāko dzīvojamo māju teritoriju.

Šobrīd Inspekcija nevar būt pārliecināta, ka netiek pārsniegti normatīvajos aktos par trokšņa novērtēšanas un pārvaldības kārtību noteiktie robežlīmeņi, līdz ar to uzskata, ka metāllūžņu pārkraušanas apjoms nav palielināms līdz 350 000 t/gadā.

Sabiedrības veselības departamenta vadītāja

Solvita Muceniece

Irina Griščenko, 67317787  
[irina.griscenko@vi.gov.lv](mailto:irina.griscenko@vi.gov.lv)

Daina Sudraba - Līvčāne, tālrunis 26362183  
[Daina.sudraba-livcane@vi.gov.lv](mailto:Daina.sudraba-livcane@vi.gov.lv)

<sup>9</sup> <https://www.facebook.com/Vecmilgravjaattistibsbiedriba>

<sup>10</sup> [http://projects.centralbaltic.eu/images/files/result\\_pdf/PENTA\\_result4\\_noise.pdf](http://projects.centralbaltic.eu/images/files/result_pdf/PENTA_result4_noise.pdf)

DOKUMENTS PARAKSTĪTS AR DROŠU ELEKTRONISKO PARAKSTU, KAS SATUR LAIKA ZĪMOGU

P001-v2



## Veselības inspekcija

Klijānu iela 7, Rīga, LV-1012, tālrunis: 67819671, fakss: 67819672, e-pasts: vi@vi.gov.lv, www.vi.gov.lv



Rīgā



Nr. 4.5.-20./24531/

Uz 07.07.2021. Nr. 14.4/4936/RI/2021

**Valsts Vides dienesta  
Lielrīgas reģionālajai vides pārvaldei  
e adresē**

### **Par iesniegumu B kategorijas piesārņojošas darbības atļaujas saņemšanai**

Veselības inspekcijas Sabiedrības veselības departamenta Higiēnas novērtēšanas nodaļa (turpmāk – Inspekcija), izvērtējot SIA „Tolmets” atkritumu (metāllūžņu) šķirošanas, islaicīgas uzglabāšanas un pārkraušanas uzņēmuma (turpmāk - Uzņēmums) Rīgā, Meldru ielā 3 iesniegumu B kategorijas piesārņojošas darbības atļaujas saņemšanai, konstatē, ka SIA “TOLMETS” nomā tehnoloģisko laukumu Nr. 2 no SIA “Port Milgravis”. Tehnoloģiskajā laukumā Nr. 2 plānots veikt metāllūžņu pieņemšanu no fiziskām un juridiskām personām, šķirošanu, apstrādi ar preses šķērēm un krautņu formēšanu. Tuvākās dzīvojamās apbūves teritorijas atrodas 110 m attālumā no tehnoloģiskā laukuma Nr. 2 un mazāk nekā 30 m attālumā no SIA “Port Milgravis” termināla teritorijas robežas. SIA “TOLMETS” pieprasītais metāllūžņu pārkraušanas apjoms ir 350 000 tonnas gadā.

Inspekcija vērs Jūsu uzmanību uz to, ka pašlaik Uzņēmuma darbība ar metāllūžņiem ir iekļauta SIA “Port Milgravis” termināla B kategorijas piesārņojošas darbības atļaujā Nr. RI11IB0066 un informē, ka Inspekcijas viedoklis ar nosacījumiem metāllūžņu pārkraušanas apjoma palielināšanai līdz 350 000 t/gadā tika izklāstīts Valsts Vides dienestam 06.07.2021. vēstulē Nr. 4.5.-20./21835/5222.

Sabiedrības veselības departamenta  
Higiēnas novērtēšanas nodaļas vadītāja p.i.

Irina Talanova

Ruslans Lucenko, tālr.67321064  
ruslans.lucenko@vi.gov.lv

DOKUMENTS PARAKSTĪTS AR DROŠU ELEKTRONISKO PARAKSTU, KAS SATUR LAIKA ZĪMOGU

F001-v2

## 4.pielikums



### RĪGAS DOMES PILSĒTAS ATTĪSTĪBAS DEPARTAMENTS

Amatu iela 4, Rīga, LV-1050, tālrunis 67012947, e-pasts: pad@riga.lv

Rīgā

28.07.2021 Nr. DA-21-3743-nd

Uz 07.07.2021. Nr. 14.4/4936/RI/2021

Lielrīgas reģionālajai vides  
pārvaldei  
Rūpniecības ielā 23, Rīgā, LV-1045  
lielriga@vvd.gov.lv

Par priekšlikumiem B kategorijas  
piesārņojošas darbības atļaujas saņemšanai  
un tās nosacījumiem Meldru ielā 3

Rīgas domē ir saņemta Valsts vides dienesta Lielrīgas reģionālās vides pārvaldes 07.07.2021. vēstule Nr. 14.4/4936/RI/2021 ar tūmekļa vietnē klāt pievienoto SIA „TOLMETS” iesniegumu B kategorijas piesārņojošas darbības atļaujas saņemšanai Rīgā, Meldru ielā 3 (kadastra Nr.0100 111 0194) (turpmāk – Iesniegums).

Saskaņā ar Iesniegumā minēto informāciju uzņēmuma SIA “TOLMETS” darbība ir saistīta ar metāllūžņu (krāsaino un melno) savākšanu, šķirošanu un pārstrādi, kā arī ar to sagatavošanu gala pārstrādei.

Iesniegumā pieprasītais metāllūžņu pārkraušanas apjoms ir 350 000 t/gadā.

Darbību uzņēmums SIA „TOLMETS” plāno uzsākt SIA “Port Mīlgrāvis” teritorijā (tehnoloģiskajā laukumā Nr.2). Šobrīd SIA “Port Mīlgrāvis” savā termināla teritorijā ir uzsācis prettrokšņa pasākumus – troksni samazinošu barjeru izbūvi. SIA “TOLMETS” piesārņojošo darbību tehnoloģiskajā laukumā Nr. 2 plāno uzsākt tikai pēc tam, kad uzņēmuma teritorijā troksni samazinošās barjeras tiks izbūvētas pilnā apmērā atbilstoši “SIA “Port Mīlgravis” izstrādātajam pasākumu plānam trokšņa līmeņa samazināšanai (turpmāk – Plāns).

Iesniegumā ir norādīts, ka darbības ar metāllūžņiem tiks veiktas atklātā laukumā dienas un vakara periodos un, ka metāllūžņu krautņu augstums var laukumā sasniegt 14 m.

Atbilstoši Rīgas domes 20.12.2005. saistošo noteikumu Nr. 34 „Rīgas teritorijas izmantošanas un apbūves noteikumi” 15.pielikumam „Teritorijas plānotā (atļautā) izmantošana” (turpmāk – Rīgas teritorijas izmantošanas un apbūves noteikumi) zemes gabals Rīgā, Meldru ielā 3 (kadastra Nr.0100 111 0194) atrodas „Jūras ostas apbūves teritorijā (Oo)”, kur atļautā izmantošana ir jūras ostas termināļu apbūve un ar ostas darbību saistītu būvju un navigācijas un hidrotehnisko būvju būvniecība un izmantošana. Atbilstoši Rīgas teritorijas izmantošanas un apbūves noteikumu 6.12. apakšnodaļas un 543. un 569. punkta prasībām ir atļauta šādu būvju būvniecība un izmantošana: komerciāla rakstura

ŠIS DOKUMENTS IR ELEKTRONISKI PARAKSTĪTS AR DROŠU ELEKTRONISKO  
PARAKSTU 28.07.2021. UN SATUR LAIKA ZĪMOGU

objekts; transporta infrastruktūras objekts; vispārīgs ražošanas uzņēmums; navigācijas un hidrotehniskā būve; vairumtirdzniecības objekts; vairumtirdzniecības objekts; 110 kV un 330 kV apakšstacija; šķirotu atkritumu savākšanas laukums; ārpustelņu (atklātai) uzglabāšanai nepieciešamā būve; virszemes ūdensobjektu tīrīšanas un padziļināšanas rezultātā iegūtās grunts novietnes; mehānisko transportlīdzekļu remontdarbnīca (t.sk. automazgātava); laivu un jahtu ostu un piestātņu sauszemes infrastruktūra atbilstoši šo saistošo noteikumu 250.<sup>17</sup> punktam. Atļautā izmantošana atbilstoši Rīgas teritorijas izmantošanas un apbūves noteikumu 6.12. apakšnodaļas un 543. un 569. punkta prasībām.

Rīgas dome informē, ka uzņēmuma SIA „TOLMETS” piesārņojošā darbība – kravu (metāllūžņu) pārkraušana un uzglabāšana atklātos laukumos ir atļautais zemes gabala izmantošanas veids „Jūras ostas apbūves teritorijā (Oo)”.

Rīgas dome saskaņā ar likuma „Par piesārņojumu” 26.panta prasībām ir izskatījusi iesniegumu un tai ir šādi priekšlikumi atļaujas izsniegšanai un tās nosacījumiem.

- Saskaņā ar Ķīmisko vielu likuma 9. panta pirmo daļu, veicot darbības ar ķīmiskajām vielām, jāņem vērā to bīstamība, lietošanas un uzglabāšanas apstākļi, jāievēro piesardzība un jāveic nepieciešamie drošības pasākumi, lai nepieļautu kaitējumu videi, cilvēku dzīvībai, veselībai un īpašumam.

- Visiem emisijas avotiem veikt piesārņojošo vielu emisijas limitu ievērošanas kontroli aprēķinu ceļā, izmantojot emisijas limitu projektā izmantotās metodes. Aprēķinu rezultāti un aprēķinam nepieciešamie izejas dati jāreģistrē piesārņojuma uzskaites dokumentos (reģistrēt arī sākotnējos datus, pamatojoties uz kuriem tiek veikts emisiju aprēķins – izejvielas patēriņš, procesa darbības ilgums).

- Nodrošināt potenciāli piesārņoto lietus notekūdeņu attīrīšanu pirms novadīšanas vidē atbilstoši Rīgas domes 15.11.2011. noteikumu Nr.147 „Rīgas hidrogrāfiskā tīkla lietošanas un uzturēšanas noteikumi” 2. pielikumam. Notekūdeņu paraugu kontroli veikt reizi pusgadā. Ja normatīvo aktu prasības netiek pārkāptas, pārbaužu biežumu pieļaujams samazināt līdz 1 reizei gadā.

- Saskaņā ar Atkritumu apsaimniekošanas likuma 23. pantu veikt visa veida apsaimniekoto atkritumu daudzuma (apjoma), veidu, izcelsmes uzskaiti un rezultātus reģistrēt uzskaites dokumentā.

- Nepieciešams ievērot 07.01.2014. Ministru kabineta noteikumu Nr. 16 “Troksņa novērtēšanas un pārvaldības kārtība” prasības.

Rīgas dome informē, ka šobrīd neatbalsta atļaujas izsniegšanu SIA “TOLMETS” metāllūžņu pārkraušanai SIA “Port Milgrāvis” tehnoloģiskajā laukumā Nr. 2 (Rīgā, Meldru ielā 3) ar jaudu līdz 350 000 t/gadā, līdz brīdim, kamēr nav īstenots SIA “Port Milgrāvis” izstrādātais Plāns, proti, līdz tiek realizēti un nodrošināti (ieviesti) visi Plānā ietvertie prettroksņa tehniskie risinājumi troksņa samazināšanai termināla teritorijā un, kamēr nav veikti atkārtoti vides troksņa mērījumi un troksņa līmeņa modelēšana faktiskajos darba apstākļos jau pie realizētajiem troksņa samazināšanas pasākumiem, kas apliecinātu, ka Plānā piedāvātie un iekļautie risinājumi, ir pietiekami efektīvi esošās darbības uzsākšanai, ņemot vērā, ka atklāto laukumu krautņu augstuma tiek plānots – 14m.

Rīgas dome vērš uzmanību, ka, lai arī metāllūžņu kraušanas radītais troksņa piesārņojums, īstenojot prettroksņa pasākumus, tiks samazināts, tomēr tas joprojām ir un būs viens no dominējošajiem troksņa avotiem SIA „Port Milgravis” termināla teritorijā, kas ietekmēs tuvumā izvietoto dzīvojamo apbūvi, tādēļ Rīgas dome norāda, ka neatbalsta uzņēmumu SIA „Port Milgravis” un SIA “TOLMETS” darbības, kas saistītas ar metāllūžņiem (pārkraušana, pārvietošana, transportēšana utml.) nakts periodā.

ŠIS DOKUMENTS IR ELEKTRONISKI PARAKSTĪTS AR DROŠU ELEKTRONISKO PARAKSTU 28.07.2021. UN SATUR LAIKA ZĪMOGU

Pielikumā: izdruka no Rīgas teritorijas izmantošanas un apbūves noteikumu grafiskās daļas uz 1 lapas.

Pilsētvides attīstības pārvaldes vadītāja, direktora  
vietnieka pilsētvides attīstības jautājumos p.i.

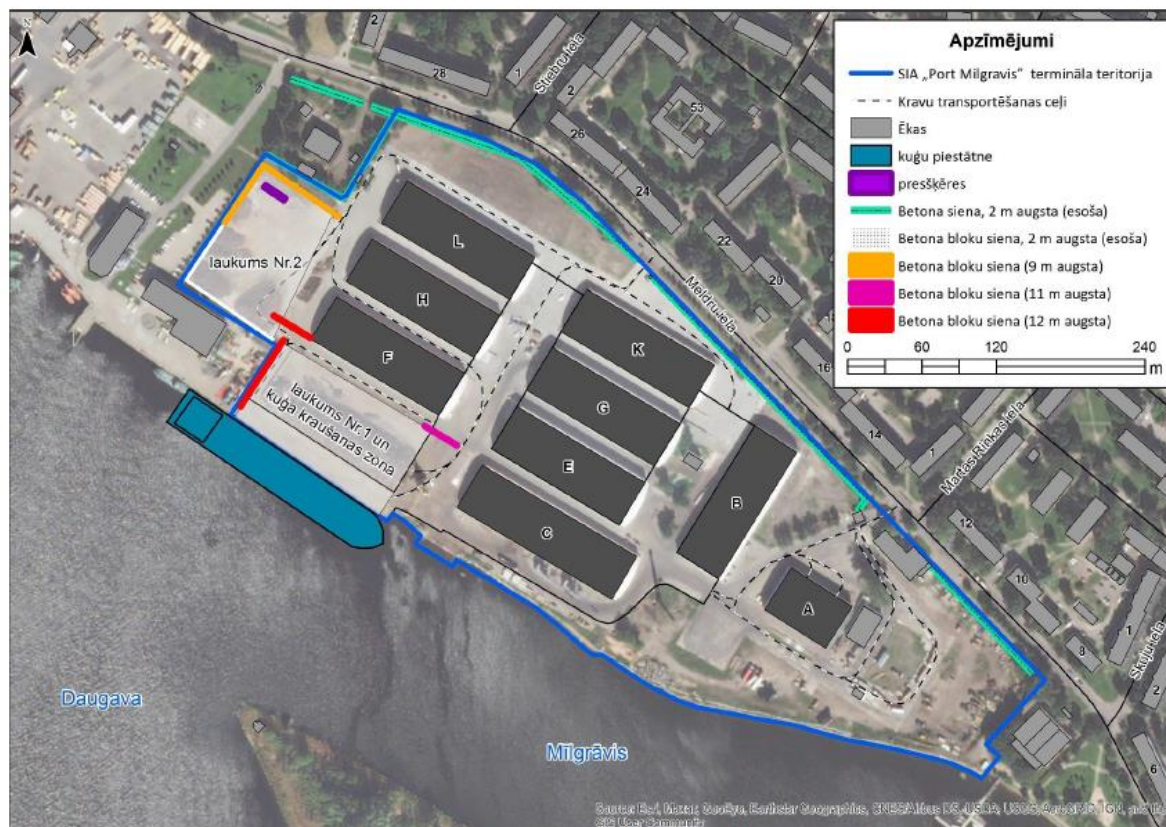
I. Sirmā

Jankovska-Galzone 67105934

ŠIS DOKUMENTS IR ELEKTRONISKI PARAKSTĪTS AR DROŠU ELEKTRONISKO  
PARAKSTU 28.07.2021. UN SATUR LAIKA ZĪMOGU

## 5.pielikums

### 1. PIELIKUMS



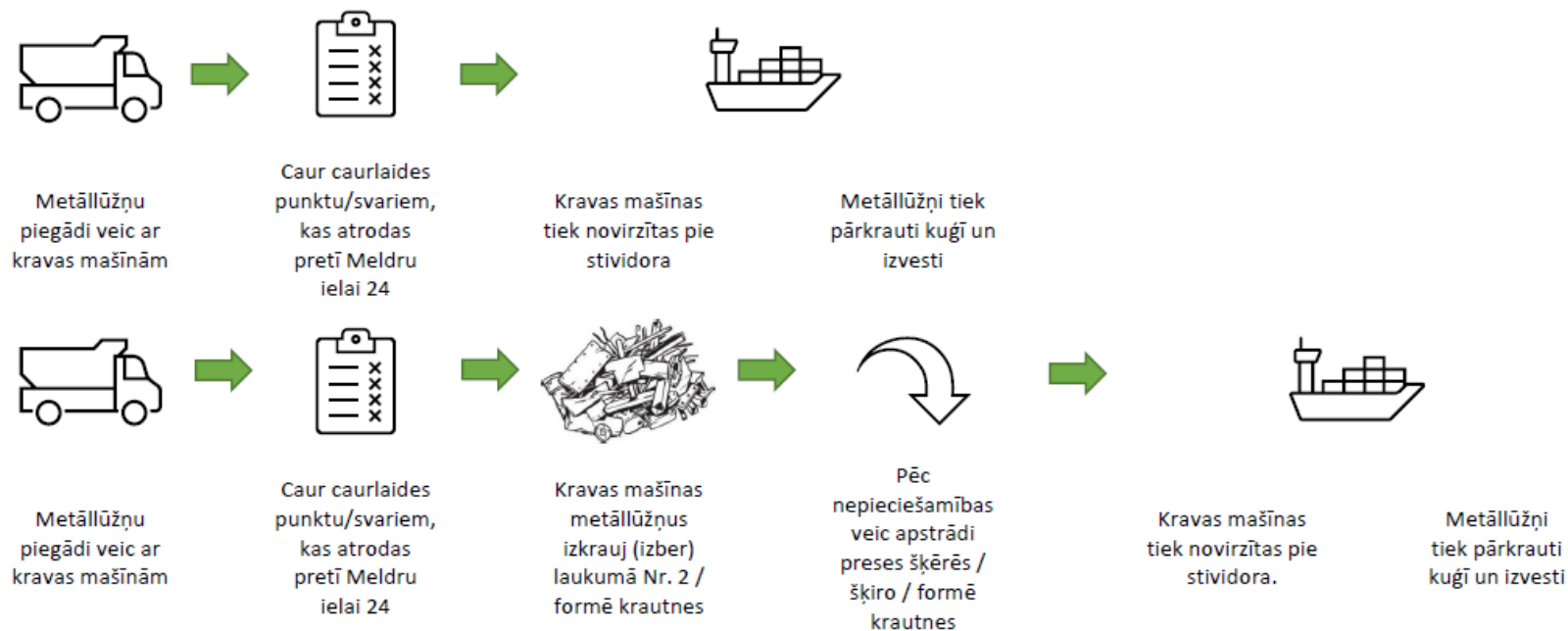
1. attēls. Termināla teritorijā esošo tehnoloģisko laukumu izvietojums.

Avots: SIA "Port Mīlgrāvis" kravu uzglabāšanas un pārkraušanas termināla radītā vides trokšņa novērtējums, 2021

## 6.pielikums

Iesniegums sagatavots B kategorijas piesārņojošās darbības atļaujas saņemšanai SIA "Tolmets" plānotajai darbībai – piesārņojošās darbības uzsākšanai tehnoloģiskajā laukumā Nr. 2, Meldru ielā 3, Rīga. Attiecīgi tālāk parādīta metāllūžņu pārkraušanas shēma. Trokšņa novērtējumā (skat. iesnieguma 3. pielikumu) jau sniegts indikatīvs plūsmas sadalījums un prognozētie apjomi.

### Eksports:



**Imports:**

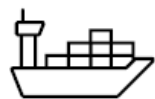


Metāllūžņi tiek piegādāti ar kuģiem

Daļu metāllūžņu izkrauj laukumā Nr. 1<sup>1</sup>

Metāllūžņus pārkrauj kravas mašīnās

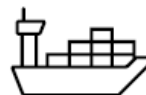
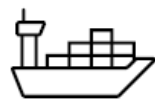
Un izved caur caurlaides punktu/svāriem, kas atrodas pretī Meldru ielai 24



Metāllūžņi tiek piegādāti ar kuģiem

Daļu metāllūžņu pa tiešo pārkrauj kravas mašīnās

Izved caur caurlaides punktu/svāriem, kas atrodas pretī Meldru ielai 24



Metāllūžņi tiek piegādāti ar kuģiem

Daļu metāllūžņu izkrauj laukumā Nr. 1<sup>1</sup>

Metāllūžņi tiek pārkrauti kuģī un izvesti

<sup>1</sup> Formāli metāllūžņi tiek pieņemti tehnoloģiskajā laukumā Nr. 2

