

A/B iesniegums

Iesnieguma tips: B atļauja

Statuss: Pieņemts

Struktūrvienība:

Operators: Sabiedrība ar ierobežotu atbildību "TOLMETS RĒZEKNE" 40003518013

Iekārta: nolietotu transportlīdzekļu izjaukšanas, atkritumu pieņemšanas un uzglabāšanas vieta, Komunālā iela 10, Rēzekne

Izsniegšanas iemesls: Atļaujas saņemšana būtisku izmaiņu veikšanai esošā piesārņojošā darbībā

Adrese: Komunālā iela 10, Rēzekne

Iesnieguma pieņemšanas datums: 11/01/2023

Atļaujas izdošanas termiņš: 31/07/2023

Teritorija: 0006000 Rēzekne

Piesārņojošo darbību veidi

5.13. iekārtas īslaicīgai (ne ilgāk par gadu) bīstamo atkritumu vienlaicīgai uzglabāšanai ar kopējo ietilpību līdz 50 tonnām (piemēram, pārkraušanas stacijas un konteineru noliktavas), izņemot atkritumu uzglabāšanu to radīšanas vietās

5.15. iekārtas nolietoto transportlīdzekļu reģenerācijai vai uzglabāšanai, izņemot apstrādi smalcinātājos

5.16. iekārtas elektrisko un elektronisko atkritumu reģenerācijai vai uzglabāšanai, izņemot apstrādi smalcinātājos

5.10. iekārtas nebīstamu atkritumu šķirošanai, uzglabāšanai vai reģenerācijai (izņemot to radīšanas vietās), kurās vienlaikus var atrasties 30 un vairāk tonnu atkritumu dienā

Valsts vides dienesta Atļauju pārvaldes (turpmāk – Dienests) 18.07.2023. vērtējums:

Dienests 14.07.2023. pārskatītajā SIA "TOLMETS RĒZEKNE" B kategorijas piesārņojošas darbības atļaujā Nr.RE13IB0018 konstatēja pārrakstīšanās kļūdu – atļaujas 6.1.1.punktā norādīts, ka nolietotu transportlīdzekļu apstrāde atļauta slēgtā angārā. Atbilstoši iesniegumam nolietotu transportlīdzekļu apstrādi plānots veikt laukumā. Atļaujas 2.pielikumā kļūdaini norādīts cits saņemtā iesnieguma korespondents. Dienests attiecīgi precīzē 6.1.1.punktu un atļaujas 2.pielikumu, pamatojoties uz Administratīvā procesa likuma 72. panta pirmajā daļā noteikto, ka iestāde jebkurā laikā administratīvā akta tekstā var izlabot acīmredzamas pārrakstīšanās vai matemātiskā aprēķina kļūdas, ja tas nemaina lēmuma būtību.

Dienesta 14.07.2023. vērtējums:

SIA „TOLMETS RĒZEKNE” 17.02.2023. (ar papildinformāciju 03.04.2023. un 22.05.2023.) iesniedza iesniegumu grozījumu veikšanai B kategorijas piesārņojošas darbības atļaujā Nr.RE13IB0018 (ar izmaiņām līdz 27.06.2022.) (turpmāk – Atļauja), sakarā ar izmaiņām apsaimniekojamos atkritumu veidos

un apjomos, t.sk. palielināt nolietotu transportlīdzekļu (turpmāk – NTL) apsaimniekošanas apjomu no 360 t/gadā uz 1200 t/gadā. Plānots apsaimniekot (pieņemt) jaunas atkritumu klases atkritumus (klases kods (160107, 130208, 160114, 130113, 160103, 170601, 160119, 160120, 200123, 160222 un 160103). Kopējais ienākošais atkritumu apjoms tiek samazināts no 43889,1 t/gadā uz 42347,95 t/gadā. Saskaņā ar iesniegumā sniegto informāciju darbība tiek veikta adresēs Komunālā iela 10, 12, 12B un 12C, Rēzekne, līdz ar to Dienests Atļaujā precizē darbības vietas adresi.

A sadaļa. Vispārīgs raksturojums 1 - 1.5

Iekārtas atrašanās vietas karte pievienota 1. pielikumā.

Teritorijas plāns pievienots 2. pielikumā.

Dienesta vērtējums:

Objekta plānu skat, Atļaujas 3.pielikumā.

Teritorijas kods: 0210000

SIA “Tolmets Rēzekne” darbības adrese ir Komunālā iela 10, 12, 12B un 12C, Rēzekne, LV-4604 (turpmāk – darbības vieta). Darbības vieta sastāv no trīs zemes vienībām (zemes vienību kadastra apzīmējumi 21000020418, 21000020404 un 21000020507) un vienas zemes vienības daļas (zemes vienības kadastra apzīmējums 21000020402) un to nav plānots paplašināt.

Saskaņā ar Rēzeknes pilsētas teritorijas plānojuma 2018.-2030. gadam teritorijas funkcionālā zonējuma karti, darbības vieta atrodas rūpnieciskās apbūves teritorijā (R), kurā atbilstoši Rēzeknes pilsētas domes teritorijas izmantošanas un apbūves noteikumiem viens no galvenajiem izmantošanas veidiem ir:

- Atkritumu apsaimniekošanas un pārstrādes uzņēmumu apbūve (13005): Atkritumu (tai skaitā sadzīves, ražošanas un bīstamo atkritumu) savākšanas, pārkraušanas, šķirošanas, uzglabāšanas, reģenerācijas un apglabāšanas vietu apbūve.

Ģeomorfoloģiski uzņēmums atrodas Latgales augstienes ziemeļaustrumu daļā. Dominē morēnas pauguraiņu reljefs. Reģionālā mērogā teritorijas virsējo daļu klāj 50-60 m biezs kvartāra perioda nogulumu komplekss. Tas sastāv pārsvarā no glaciogēnajiem nogulumiem – morēnas smilšmāla, augšdaļā mālsmits nogulumiem. Pārsvarā virskārtu sedz tehnogēnie nogulumi – uzbērums. Dažviet glaciogēno nogulumu virskārtā novērojamas arī fluvioglaciālās smiltis sīku slāņīšu un lēcu veidā.

Reģiona hidroģeoloģiskos apstākļus galvenokārt nosaka biezie vāji filtrējošie glaciogēnie nogulumi. Gruntsūdeni satur sporādiski izvietotie sīkgraudainas smiltis starpslāņi un lēcas. Novērojamas augstas līmeņu svārstības, kā arī maldu gruntsūdens parādīšanās.

A sadaļa. Vispārīgs raksturojums 2 - 4.2

Atbilstoši teritorijas plānojumam tuvākā dzīvojamā apbūve atrodas ziemeļrietumu virzienā aptuveni 250 m attālumā Stučevas skrajciemā.

Darbības vieta neatrodas īpaši aizsargājamā teritorijā vai tiešā šādu teritoriju tuvumā. Darbības vietā vai tās tiešā tuvumā nav konstatētas īpaši aizsargājama sugu atradnes vai biotopi, kā arī neatrodas valsts vai vietējas nozīmes kultūras pieminekļi, un tā neatrodas aizsargjoslā.

Rēzeknes novada pašvaldības būvvalde

Adrese: Atbrīvošanas aleja 81, Rēzekne

Telefona nr.: 64 622 238
e-pasts: info@rezeknesnovads.lv

Uzņēmumā nav plānoti būvdarbi vai pārbūves.

Uzņēmumā pastāvīgi nodarbina 10-15 darbiniekus, t.sk., administrācijas darbiniekus.

A sadaļa. Vispārīgs raksturojums 5 - 5.5

Iekārtas darba laiks ir no plkst. 8.00 līdz 16.30, piecas dienas nedēļā (no pirmdienas līdz piektdienai).
Sestdienās no plkst. 9.00 līdz 13.00 darbojas metāllūžņu pieņemšanas punkts.

SIA "Tolmets Rēzekne" (turpmāk – Operators) atļauju B kategorijas piesārņojošai darbībai Nr. RE13IB0018 (turpmāk – Atļauja) nepieciešams pārskatīt, lai aktualizētu apsaimniekoto atkritumu klases un apjomus un iekļautu jaunas atkritumu klases. Nepieciešams palielināt ražošanas jaudu (saņemts no citiem uzņēmumiem) sekojošām atkritumu klasēm:

- 160 104 Nolietoti transportlīdzekļi no 360 tonnām līdz 1 200 tonnām gadā,
- 200 135 Bīstamus komponentus saturošas nederīgas elektriskās un elektroniskās iekārtas, kuras neatbilst 200121 un 200123 klasei no 0,5 tonnām līdz 50 tonnām gadā,
- 200 136 no Citas nederīgās elektriskās un elektroniskās iekārtas, kuras neatbilst 200121, 200123 un 200135 klasei 1 tonnas līdz 1000 tonnām gadā,
- 160 114 Antifrīza šķidrums, kurš satur bīstamas vielas no 0,05 tonnām līdz 10 tonnām gadā,
- 160 113 Bremžu šķidrums no 0,05 tonnām līdz 0,6 tonnām gadā,
- 130 208 Citas motoreļļas, pārnesumu eļļas un smēreļļas no 0,3 tonnām līdz 5 tonnām gadā,
- 160 103 Nolietotas riepas no 0,5 tonnām līdz 20 tonnām gadā,
- 160 107 Eļļas filtri no 0,3 tonnām līdz 0,5 tonnām gadā.

Atļaujā nepieciešams iekļaut sekojošas atkritumu klases:

- 200 123 Hlorfluorūdeņražus saturošas nederīgas iekārtas līdz 50 tonnām gadā,
- 130 113 Citas hidrauliskās eļļas līdz 0,25 tonnām gadā,
- 160 119 Plastmasa līdz 10 tonnām gadā,
- 160 120 Stikls līdz 10 tonnām gadā.

Objektā uz vietas paredzēts uzglabāt līdz 49,9 tonnām bīstamo atkritumu. Pagaidu glabāšanā pieļaujama dažāda bīstamo atkritumu klašu kombinācija tiktāl, lai nepārsniegtu grupas kopējo apjomu.

Objektā atrodas viena sadedzināšanas iekārta ar nominālo ievadīto siltuma jaudu zem 0,2 MW. Atkarībā no tirgus cenām kurināmais ir dabas gāzes vai koksnes granulas, ogles vai malka.

Informācija atbilstoši Atļaujas spēkā esošai redakcijai:

Telpu apkurei tiek izmantots apkures katls „VIADRUS U22” ar jaudu 25 kW.

Dienesta 14.07.2023. vērtējums:

Saskaņā ar MK 30.11.2010. noteikumu Nr.1082 „Kārtība, kādā piesakāmas A, B un C kategorijas piesārņojošas darbības un izsniedzamas atļaujas A un B kategorijas piesārņojošo darbību veikšanai” 2. pielikumu, uzstādītā sadedzināšanas iekārta - katls Viadrus U22 ar jaudu 25 kW, neatbilst C kategorijas piesārņojošai darbībai.

A sadaļa. Vispārīgs raksturojums 6 - 6.3

Valsts vides dienesta Rēzeknes reģionālā vides pārvalde 27.08.2013. SIA "Tolmets Rēzekne" izdeva atļauju B kategorijas piesārņojošai darbībai Nr. RE13IB0018 (pēdējais pārskatīšanas un atjaunošanas datums: 27.04.2018.).

Operatoram ir izsniegta melno un krāsaino metālu licence Nr. AP22ME0001.

Operators ir izsniegta atkritumu apsaimniekošanas atļauja Nr. AP22AA0032.

Dienesta vērtējums:

Valsts vides dienesta Rēzeknes reģionālā vides pārvalde (turpmāk – Rēzeknes RVP) 27.08.2013. SIA „ATITA” izsniedza B kategorijas piesārņojošas darbības atļauju Nr.RE13IB0018 darbībai Komunālā ielā 12, Rēzeknē.

27.06.2022. valsts Dienests pieņēma lēmumu Nr.AP22VL0131 par B kategorijas piesārņojošas darbības atļaujas Nr. RE13IB0018 operatora maiņu, pārreģistrējot to uz SIA „TOLMETS RĒZEKNE”.

Uz Atļaujas pārskatīšanu Dienestā saņemta Veselības inspekcijas Sabiedrības veselības departamenta Latgales kontroles nodaļas 09.06.2023. vēstule Nr.2.4.7.-25./506 (pievienota 4.pielikumā). Rēzeknes Valstspilsētas pašvaldības vēstule par priekšlikumu sniegšanu netika saņemta.

A sadaļa. Vispārīgs raksturojums 7 – 7.3

Operators aktualizē informāciju par noslēgtajiem līgumiem (skat. 1. tabula). Līgumi pievienoti 6. pielikumā.

1.Tabula. Informācija par noslēgtajiem līgumiem

Līguma numurs	Līguma priekšmets	Līgumslēdzējas puses	Līgumā norādītā jauda	Līguma termiņš
Nr. 2/02-02-2/22-05	Par preču pirkšanu un reģenerēšanu/pārstrādāšanu	SIA "Tolmets Rēzekne" un SIA "TOLMETS"	-	31.12.2022.
Nr. AP22-247	Par sadarbību transportlīdzekļu apsaimniekošanā un norakstīšanā	SIA "Tolmets Rēzekne" un SIA "Auto pārstrāde"	-	Beztermiņa
Nr. 2022/343/22	Par konteineru iznomāšanu	AS "BAO" un SIA "Tolmets Rēzekne"	-	Beztermiņa
Nr. BAO/318/22	Par bīstamo atkritumu apsaimniekošanu	AS "BAO" un SIA "Tolmets Rēzekne"	-	12 mēneši
Nr. 149	Atkritumu piegāde, pieņemšana un apglabāšana	SIA "Tolmets Rēzekne" un SIA "ALAAS"	-	Beztermiņa
Nr. 1556	Par ūdens piegādi un kanalizācijas notekūdeņu pieņemšanu	SIA "Tolmets Rēzekne" un SIA "RĒZEKNES ŪDENS"	-	Beztermiņa
b/n	Par zemesgabalu lietošanu	SIA "Tolmets Rēzekne" un ZS "SILBERGI"	-	Beztermiņa

Dienesta 14.07.2023. vērtējums:

Operators Dienestā ir iesniedzis AAS "BALTA" atkritumu apsaimniekošanas finanšu nodrošinājuma apdrošināšanas polisi apdrošināšanas polisi Nr.809216748 (finanšu nodrošinājums) par 250 000 euro, kura spēkā no 17.06.2023. līdz 16.06.2024.

No 11.04.2023. Atkritumu apsaimniekošanas likuma 12.panta 1⁷ daļā noteikts, ja atkritumu apsaimniekotājam ir izsniegta vairākas atļaujas šā panta pirmajā daļā minētajām darbībām vai

atkritumu pārstrādei vai reģenerācijai atbilstoši normatīvajiem aktiem par piesārņojumu, tas var iesniegt Valsts vides dienestam vienu finanšu nodrošinājumu par to darbību, par kuru noteikts lielākais finanšu nodrošinājums.

Saskaņā ar Atkritumu apsaimniekošanas likuma 12.panta 1³ daļā noteikto atkritumu apsaimniekotājam finanšu nodrošinājums jāuztur spēkā visu atļaujas darbības laiku. Ja atļaujas darbības laikā atkritumu apsaimniekotājam nav spēkā esoša finanšu nodrošinājuma, atļaujas darbība tiek apturēta līdz attiecīga nodrošinājuma iesniegšanai Valsts vides dienestam. Atbilstošs nosacījums izvirzīts atļaujas C sadaļā.

B sadaļa. Ražošanas procesi un tehnoloģijas 8

Galvenajos tehnoloģiskajos procesos izmaiņas nav paredzētas. Atļauju nepieciešams papildināt ar informāciju par elektrisko un elektronisko iekārtu (EEI) atkritumu apsaimniekošanu un atkritumu klases 200140 Metāli šķirošanu.

Elektrisko un elektronisko iekārtu (EEI) atkritumu apsaimniekošana EEI atkritumu (atkritumu kodi 160214, 200135 un 200136) tiek uzglabāti speciālā tam paredzētā slēgtā tipa konteinerā. EEI atkritumi tiek savākti, īslaicīgi uzglabāti un tālāk nosūtīti sadarbības partneriem (nebīstamie atkritumi SIA "Tolmets" un bīstamie atkritumi SIA "BAO"), uz vietas EEI atkritumu izjaukšana netiek veikta.

Atbilstoši Ministru kabineta 2014. gada 8. jūlija noteikumu Nr. 388 "Elektrisko un elektronisko iekārtu kategorijas un marķēšanas prasības un šo iekārtu atkritumu apsaimniekošanas prasības un kārtība" 2. pielikumam Operators plāno pieņemt:

- 1. kategorijas jeb temperatūras maiņas iekārtas, piemēram, ledusskapjus, saldētavas u.tml. iekārtas (atkritumu klase 200135);
- 2. kategorijas iekārtas jeb ekrānus, monitorus un iekārtas ar ekrānu, kuru virsmas laukums ir lielāks nekā 100 cm², piemēram, TV, monitori, portatīvie datori u.tml. (atkritumu klase 200135);
- 4. kategorijas jeb liela izmēra iekārtas, piemēram, veļas mašīnas, drēbju žāvētājus, trauku mazgājamās mašīnas, plītis, elektriskās krāsnis u.tml. (atkritumu klases 200136; 160214; 200135 un 160123);
- 5. kategorijas jeb maza izmēra iekārtas, piemēram, putekļsūcēji, šujmašīnas, mikroviļņu krāsnis u.tml. (atkritumu klases 200135 un 200136);
- 6. kategorijas jeb mazas IT un telekomunikāciju iekārtas (neviens ārējais izmērs nepārsniedz 50 cm), piemēram, mobilie telefoni, printeri u.tml. (atkritumu klases 200135; 200136; 160213 un 160214).

Dienesta 14.07.2023. vērtējums:

Atbilstoši MK 08.07.2014. noteikumu Nr.388 "Nr. 388 "Elektrisko un elektronisko iekārtu kategorijas un marķēšanas prasības un šo iekārtu atkritumu apsaimniekošanas prasības un kārtība" 12.punktā noteiktajam vietā, kur paredzēta elektrisko un elektronisko iekārtu atkritumu uzglabāšana ir jānodrošina ūdeni un piesārņojošas vielas necaur laidīgu pretinfiltrācijas segumu, pret nokrišņiem izturīgu pārsegumu un virszemes noteces savākšanas iekārtas un eļļas uztvērējus, ja attiecīgajā uzglabāšanas vietā ir paredzēts uzglabāt iekārtu atkritumus, no kuriem ir iespējama eļļu izdalīšanās.

Ņemot vērā iepriekš minēto, Dienests Atļaujā izvirza nosacījumu, ka elektrisko un elektronisko iekārtu atkritumus atļauts uzglabāt tikai slēgtos konteineros.

Atkritumu klases 200140 Metāli šķirošana

Daļu no metāllūžņiem (atkritumu klase 200140 Metāli) sašķiro (R12B), tā iegūstot augstākas cenu kategorijas realizējamus lūžņus, kuri sagatavoti pārstrādei. Šķirošanas rezultātā paredzēts iegūt atļaujā jau iekļautās frakcijas, kuru gada apjoms šobrīd noteikts provizoriski (Tulpē jāvada kā teksts, nevar pievienot tabulas):

191001 Čuguna un dzelzs atkritumi 50 tonnas/gadā
191002 Krāsaino metālu atkritumi 50 tonnas/gadā
191202 Melnie metāli 9355 tonnas/gadā
191203 Krāsainie metāli 100 tonnas/gadā
170401 Varš, bronza, misiņš 5 tonnas/gadā
170402 Alumīnijs 5 tonnas/gadā
170403 Svins 5 tonnas/gadā
170404 Cinks 5 tonnas/gadā
170405 Čuguns un tērauds 20 tonnas/gadā
170406 Alva 5 tonnas/gadā
170407 Jaukti metāli 20 tonnas/gadā
170411 Kabeļi, kuri neatbilst 170410 klasei 10 tonnas/gadā
160117 Melnie metāli 50 tonnas/gadā
160118 Krāsainie metāli 20 tonnas/gadā
200136 Citas nederīgas elektriskās un elektroniskās iekārtas, kuras neatbilst 200121, 200123 un 200135 klasei 200 tonnas/gadā
150104 Metāla iepakojums 100 tonnas/gadā

Operators paredz iespēju atkritumu klasēm 170407; 160117 un 120101 pēc šķirošanas un vai apstrādes preses šķērēs mainīt atkritumu klasi uz 191202.

Operators paredz iespēju riteņus no NTL apstrādes neizjauktā veidā nodot SIA "Auto pārstrāde". Tāad atkritumu klasēm 160117; 160118 un 160103 saražotais apjoms no NTL apstrādes var būt mazāks, savukārt atkritumu klasei 160222, ar kuru klasificē riteņus neizjauktā veidā, lielāks nekā norādīts 21. tabulā.

Tehnoloģiskais laukums nosacīti sadalīts vairākās daļās: NTL un automašīnu vraku uzglabāšanai, autoriepu uzglabāšanai, krāsaino metāllūžņu uzglabāšanai un melno metāllūžņu uzglabāšanai. Gadījumos, kad kādas atkritumu klases apjoms būs mazāks, lai racionāli izmantotu teritoriju, šai atkritumu klasei paredzētajā vietā, ar to saprotot brīvu laukuma daļu, tukšu konteineru u.tml., var tikt novietoti citi atkritumi, nepārsniedzot konkrētās atkritumu klases kopējo apjomu teritorijā. Operators ņem vērā, ka nav pieļaujama dažādu atkritumu klašu savstarpēja sajaukšanās. Tāpat var tikt precizēts atkritumu izvietojums teritorijā, plānotais izvietojums sniegts 2. pielikumā.

Dienesta vērtējums:

NTL demontāža (izjaukšana) atļauta vietā, kas atbilst MK 22.02.2011. noteikumu Nr.135 „Noteikumi par nolietotu transportlīdzekļu pārstrādi un apstrādes uzņēmumiem noteiktajām vides prasībām” 12.punktā noteiktajam prasībām.

Dienests Atļaujas C sadaļā izvirzīs nosacījumu, ka darbības ar aukstuma aģentiem (aukstuma aģenta atsūkšana/rekuperācija) atļauts veikt fiziskai vai juridiskai personai, kas Valsts vides dienestā saņēmis speciālu atļauju (licenci) darbībām ar aukstuma aģentiem saskaņā ar normatīvajos aktos par īpašiem ierobežojumiem un aizliegumiem attiecībā uz darbībām ar ozona slāni noārdošām vielām un fluorētām siltumnīcefekta gāzēm noteiktām prasībām.

Operators Dienestā ir iesniedzis „Nolietotu transportlīdzekļu pārstrādes plānu Nr.1/2023” laika periodam no 01.12.2022. līdz 30.11.2027.

Dienests ir pieņēmis lēmumu par Nolietotu transportlīdzekļu pārstrādes plāna apstiprināšanu uz pieciem gadiem.

Dienests norāda, ka atbilstoši MK 22.02.2011. noteikumiem Nr.135 „Noteikumi par nolietotu transportlīdzekļu pārstrādi un apstrādes uzņēmumiem noteiktajām vides prasībām” 11.7.apakšpunktam

nolietota transportlīdzekļa apstrāde jāuzsāk mēneša laikā pēc tā pieņemšanas. Atbilstošs nosacījums izvirzīts atļaujas C sadaļā.

Informācija atbilstoši Atļaujas spēkā esošai redakcijai:

Ieviestie un plānotie tīrākas ražošanas pasākumi:

Lai novērstu piesārņojošo vielu noplūdi vidē, operatora veiktie tīrākas ražošanas pasākumi:

- nolietoto transportlīdzekļu apstrāde un metāllūžņu apstrāde tiek veikta uz ūdens un piesārņojošo vielu necaurīdīga seguma (darba zona);
- bīstamie atkritumi tiek savākti drošā, marķētā tarā un uzglabāti tam paredzētajā vietā līdz nodošanai atkritumu apsaimniekotājiem. Tiek veikta pieņemto un nodoto atkritumu uzskaitē. Izlijušu naftas produktu savākšanai nepieciešamības gadījumā tiek izmantots absorbents;
- bīstamie un nebīstamie atkritumi regulāri tiek nodoti atkritumu apsaimniekošanas uzņēmumiem, atbilstoši noslēgtajiem līgumiem;
- sadzīves atkritumi tiek savākti konteinerā un nodoti atkritumu apsaimniekošanas uzņēmumiem – SIA „ALAAS” atbilstoši noslēgtajam līgumam;
- lietus notekūdeņu novadīšanai no teritorijas ir izbūvēta lietus ūdeņu kanalizācijas sistēma un lokālās lietus ūdeņu attīrīšanas iekārtas. Atdalītie naftas produkti tiek savākti, uzkrāti drošā iepakojumā un nodoti bīstamo atkritumu apsaimniekotājam AS „BAO”. *Katru gadu teritorijā tiek veikts virszemes ūdeņu, augsnes un grunts monitorings.*

Avāriju risks un rīcības plāni ārkārtas situācijām.

Iekārtai nav nepieciešams izstrādāt rūpniecisko avāriju novēršanas programmu vai drošības pārskatu un objekta civilās aizsardzības plānu saskaņā ar Ministru kabineta 2016. gada 1. marta noteikumiem Nr. 131 „Noteikumi par rūpniecisko avāriju riska novērtēšanas kārtību un riska samazināšanas pasākumiem”.

Ir izstrādāti ugunsdrošības noteikumi un kārtība, kādā tiek ziņots par negadījumu uzņēmumā. Iekārtā ir ugunsdzēsības līdzekļi – ugunsdzēsāmie aparāti.

C sadaļa. Izejmateriāli un ķīmiskās vielas, enerģija un ūdens 9

2.Tabula. Ķīmiskās vielas, maisījumi un citi materiāli, ko izmanto ražošanas procesā kā izejmateriālus vai palīgmateriālus un kuri nav klasificēti kā bīstami

Ķīmiskā viela vai maisījums (vai to grupa)	Ķīmiskā viela vai maisījuma veids	Izmantošanas veids	Uzglabātais daudzums (t), uzglabāšanas veids	Izmantotais daudzums gadā (t)
Zāģu skaidas	koks	Absorbents	0,1, iekštelpa- metāla kaste	0.5
Smiltis	neorganiska viela	Absorbents	0,5, teritorija	0.5
Metāla iepakojums	metāls	Bīstamo atkritumu tara	0,2, iekštelpa	1
Granulas	koks	Kurināmais	5,0, teritorijā	20
Koksne (malka)	koks	Kurināmais	5,0, teritorijā	30
Ogles	neorganiska viela	Kurināmais	0,5, teritorijā	5
Renolin B46 HVI (hidrauliskā eļļa)	naftas produkti	Tehnikas ekspluatācija	0,2, noliktavā mucā	1
PEMCO Hydro ISO 46 (hidrauliskā eļļa)	naftas produkti	Tehnikas ekspluatācija	0,2, noliktavā mucā	1
PEMCO Diesel G5 UHPD 10 W-40 (motoreļļa)	naftas produkti	Tehnikas ekspluatācija	0,02, noliktavā mucā	1

Dienesta vērtējums:

Galvenie uzņēmuma izejmateriāli ir pieņemtie atkritumi.

Iekārtā tiks nodrošināta absorbenta izmantošana naftas produktu savākšanai nepieciešamības gadījumos. Izlietotais absorbents, kurš ir piesārņots ar bīstamām vielām ir jānodod komersantam, kas ir saņēmis attiecīgā veida atkritumu apsaimniekošanas atļauju.

Tāpat Dienests norāda – ja nolietotu transportlīdzekļu apstrādes procesā tiks atdalīti arī citi atkritumu veidi, kas nav vērtēti iesniegumā un nolietotu transportlīdzekļu apstrādes plānā, tie ir attiecīgi jāklasificē un jānodod atkritumu apsaimniekotājam, kas saņēmis atbilstošu atļauju un finanšu nodrošinājumu.

3.Tabula. Bīstamās ķīmiskās vielas un maisījumi, kas izmantoti ražošanā kā izejmateriāli, palīgmateriāli vai veidojas starpproduktos vai gala produktos

Ķīmiskā viela vai maisījums (vai to grupa)	Ķīmiskā viela vai maisījuma veids	Izmantošanas veids	EK numurs	CAS numurs	Bīstamības klase	Bīstamības apzīmējums (H kods)	GHS bīstamības piktogramma	Drošības prasību apzīmējums (P kods)	Uzglabātais daudzums (t), uzglabāšanas veids	Izmantotais daudzums (tonnas/gadā)
Skābeklis	neorganiska viela	Metāla griešana	231-956-9	7782-44-7	Ox. Gas 1 oksidējoša gāze Press. Gas sašķidrināta gāze	H270 H280	GHS03 GHS04	P244, P220, P370+P376, P403	0.011, baloni, laukums kasetes	24
Propāns-butāns	organiska viela	Metāla griešana	200-827-9 203-448-7	74-98-6 106-97-8	Flam. Gas 1 uzliesmojoša gāze Press. Gas sašķidrināta gāze	H220 H280	GHS02 GHS04	P210, P381	0.021, baloni noliktava	7

4.Tabula. Kurināmā vai degvielas izmantošana siltumenerģijai, elektroenerģijai un transportam iekārtā

Kurināmā veids	Gada laikā izlietotais daudzums	Sēra saturs (%)	Izmantots ražošanas procesiem	Izmantots apsildei	Izmantots transportam iekārtas teritorijā	Izmantots elektroenerģijas ražošanai
Dabas gāze (1000 m3)	12	0	0	12	0	0
Akmeņogles(t)	5	0	0	5	0	0
Dīzeļdegviela(t)	42.5	0	0	0	42.5	0
Koksne(t)	50	0	0	50	0	0

5.Tabula. Uzglabāšanas tvertņu saraksts

Kods	Uzglabāšanas tvertnes saturs	Tvertnes izmēri (m3)	Tvertnes vecums (gados)	Tvertnes izvietojums	Iepriekšējais pārbaudes datums	Nākamais pārbaudes datums
B1	Dīzeļdegviela	1	19 (2004)	Ēkās		
B2	Dīzeļdegviela	1	19 (2004)	Ēkās		

B3	Dīzeļdegviela	1	19 (2004)	Ēkās		
B4	Dīzeļdegviela	1	19 (2004)	Ēkās		

C sadaļa. Izejmateriāli un ķīmiskās vielas, enerģija un ūdens 10

Neattiecas

C sadaļa. Izejmateriāli un ķīmiskās vielas, enerģija un ūdens 11

7.Tabula. Elektroenerģijas izmantošana (gadā)

Izmantošanas veids	Kopējais daudzums
Ražošanas iekārtām	5000
Apgaismojumam	5000
Citiem mērķiem	20000
Kopā	30000

C sadaļa. Izejmateriāli un ķīmiskās vielas, enerģija un ūdens 12

C sadaļa. Izejmateriāli un ķīmiskās vielas, enerģija un ūdens 13

Ražošanas procesā ūdens netiek izmantots. Saskaņā ar noslēgto vienošanās līgumu, sadzīves vajadzībām un apkures katla darbības nodrošināšanai, nepieciešamo ūdens daudzumu nodrošina SIA "Alegro". Gada laikā paredzētais ūdens patēriņš 292 m³. Ūdens patēriņa uzskaitē tiek veikta, izmantojot ūdens skaitītāju.

Dienesta 14.07.2023. vērtējums:

Saskaņā ar iesniegumā sniegto informāciju, SIA "TOLMETS RĒZEKNE" par ūdens lietošanu noslēgts līgums ar SIA „RĒZEKNES ŪDENS”.

C sadaļa. Izejmateriāli un ķīmiskās vielas, enerģija un ūdens 14

Neattiecas

11. Tabula. Ūdens lietošana

Ūdens ieguves avoti un izmantošanas veidi	Kopējais ūdens patēriņš (kubikmetri gadā)	Atdzesēšanai (kubikmetri gadā)	Ražošanas procesiem (kubikmetri gadā)	Sadzīves vajadzībām (kubikmetri gadā)	Citiem mērķiem (kubikmetri gadā)
No ārējiem piegādātājiem	292	0	0	292	0

D sadaļa. Vides piesārņojums 16

Telpu apkurei tiek izmantots apkures katls ar jaudu zem 0,2 MW, kurināmais koksne (malka), granulas, ogles vai dabasgāze. Tā kā sadedzināšanas iekārtas jauda neatbilst mazas jaudas sadedzināšanas iekārtai, t.i., tā ir mazāka, jeb tā netiek klasificēta arī kā C kategorijas piesārņojošā darbība, tad piesārņojošo vielu emisijas no sadedzināšanas procesa netiek aprēķinātas, cita starpā tas nozīmē, ka piesārņojošo vielu emisijas no sadedzināšanas procesa neapliek ar dabas resursu nodokli.

Piesārņojošo vielu emisijas gaisā no darbībām ar metāllūžņiem vērtējamas kā nebūtiskas. Potenciāli emisijas avoti, no kuriem nelielos apjomos var rasties cietās daļiņas, tai skaitā daļiņas PM10 un daļiņas PM2,5, ir:

- apstrāde ar preses šķērēm;
- griešana ar autogēnu;
- pārkraušana;
- krautņu formēšana.

Ministru kabineta 2013. gada 2. aprīļa noteikumu Nr. 182 "Noteikumi par stacionāru piesārņojuma avotu emisijas limita projektu izstrādi" prasības attiecas uz stacionāriem piesārņojuma avotiem. No identificētajiem emisijas avotiem par stacionāru avotu var uzskatīt tikai preses šķēres.

Preses šķēres izmanto nestandarta izmēra metāllūžņu presēšanai/griešanai, galvenokārt, lai optimizētu metāllūžņu pārvadāšanas iespējas. Izvērtējot līdzīgu iekārtu darbību, t.sk. video materiālus, Operatoram nav pamats uzskatīt, ka metāllūžņu presēšanas un/vai mehāniskās griešanas laikā apkārtējā vidē tiek emitētas cietās daļiņas nozīmīgos apjomos. Pēc materiāla iekraušanas iekārta tiek aizvērta, savukārt saspresētais materiāls tiek

izstumts un nogriezts ar giljotīnas tipa nazi. Preses šķērēm izmanto dīzeļdegvielu, kuras sadegšanas laikā apkārtējā vidē nenozīmīgos apjomos tiek emitēti slāpekļa oksīdi, oglekļa monoksīds un oglekļa dioksīds.

Autogēnam izmanto deggāzi, kuras sadegšanas laikā apkārtējā vidē nelielos apjomos tiek emitēti slāpekļa oksīdi, oglekļa monoksīds un oglekļa dioksīds. Tāpat apkārtējā vidē nonāk daļiņas PM10 un daļiņas PM2,5. Atbilstoši Dienesta norādītajam veikti piesārņojošo vielu emisiju aprēķini no metāllūžņu griešanas ar autogēnu, rezultāti apkopoti 8. pielikumā.

Smaku emisijas avoti uzņēmuma teritorijā nav identificēti.

12.Tabula. Emisijas avotu fizikālais raksturojums

Emisijas avota kods	Emisijas avota apraksts	Emisijas avota ģeogrāfiskās koordinātas Z platums	Emisijas avota ģeogrāfiskās koordinātas A garums	Dūmeņa augstums (m)	Dūmeņa iekšējais diametrs (mm)	Emisijas plūsma (Nm ³ /h)	Emisijas temperatūra (C)	Emisijas ilgums (h) dnn	Emisijas ilgums (h) gadā
A1	Metāllūžņu laukums	269806.015 269795.429 269736.012 269748.451	704967.352 704999.667 704979.324 704948.99			0		8	2000

13.Tabula. No emisiju avotiem gaisā emitētās vielas

Iekārtas, procesa, ražotnes vai ceħa nosaukums	Tips	Emisijas avota kods	Emisijas ilgums (h) dnn	Emisijas ilgums (h) gadā	Piesārņojošās viela	Emisijas g/s pirms attīrīšanas	Emisijas mg/m ³ pirms attīrīšanas	Emisijas tonnas/gadā pirms attīrīšanas	Gāzu attīrīšanas iekārtas nosaukums, tips	Gāzu attīrīšanas iekārtas projektēta efektivitāte	Gāzu attīrīšanas iekārtas faktiskā efektivitāte	Emisijas g/s pēc attīrīšanas	Emisijas mg/m ³ pēc attīrīšanas	Emisija tonnas/gadā pēc attīrīšanas
Metāllūžņu laukums	Laukumveida emisijas avots	A1	8	2000	200001 Cietās izkliedētās daļiņas	0.0065	0	0.0466	nav	0	nav	0.0065	0	0.0466
					200002 PM10i	0.0065	0	0.0466				0.0049	0	0.0352
												0.0026	0	0.0187
												0.0015	0	0.0108
												2.5	0	18

					200003 PM2,5ii	0.0049	0	0.0352				
					020039 Slāpekļa oksīdi (NOx)	0.0026	0	0.0187				
					020029 Oglekļa oksīds	0.0015	0	0.0108				
					020028 Oglekļa dioksīds	2.5	0	18				

D sadaļa. Vides piesārņojums 17

Neattiecas

15.Tabula. Piesārņojošo vielu emisijas limitu projekts

Emisijas avota nosaukums	Emisijas avota ģeogrāfiskās koordinātas Z platums	Emisijas avota ģeogrāfiskās koordinātas A garums	Piesārņojošās viela	Piesārņojošās vielas g/s	Piesārņojošās vielas mg/m3	Piesārņojošās vielas t/g	O2%
Metāllūžņu laukums	704967,352	269806,015	200001 Cietās izkliedētās daļiņas	0.0065	0	0.0466	0
			200002 PM10i	0.0065	0	0.0466	
			200003 PM2,5ii	0.0049	0	0.0352	
			020039 Slāpekļa oksīdi (NOx)	0.0026	0	0.0187	
			020029 Oglekļa oksīds	0.0015	0	0.0108	
			020028 Oglekļa dioksīds	2.5	0	18	

Dienesta 14.07.2023. vērtējums:

Veiktie aprēķini ļauj secināt, ka uzņēmuma darbība neradīs normatīvajos aktos noteikto piesārņojošo vielu koncentrāciju pārsniegumus gaisā. Uzņēmumā nav konstatēti nozīmīgi emisijas avoti ar izteiktu smaku, kas būtu uztverama ārpus uzņēmuma teritorijas.

D sadaļa. Vides piesārņojums 18

Lietus notekūdeņu apjoms aprēķināts atbilstoši spēkā esošajiem Ministru kabineta 17.09.2019. noteikumiem Nr. 432 “Noteikumi par Latvijas būvnormatīvu LBN 003-19 “Būvklimatoloģija””.

Lietus ūdeņi tiek savākti no laukumiem ar kopējo platību aptuveni 2 590 m². Lietus notekūdeņu gada apjoms aprēķināts pēc formulas:

$W_{gad} = 10 \times H_{gad} \times \Psi \times F \times 0,7$, kur

H_{gad} = gada nokrišņu summa, aprēķiniem – 620 mm,

F = platība jeb noteces laukums (ha), aprēķiniem – 0,259 ha,

Ψ = noteces faktors melniem segumiem – 0,9.

$$W_{gad} = 10 \times 620 \times 0,9 \times 0,259 \times 0,7 = 1012 \text{ m}^3/\text{gadā}$$

Pēc lietus notekūdeņu savākšanas un attīrīšanas tālāk lietus notekūdeņi tiek novadīti Rēzeknes pilsētas lietus notekūdeņu kanalizācijas sistēmā.

Uzņēmuma darbībā ražošanas notekūdeņi neveidojas, savukārt sadzīves notekūdeņi atbilstoši spēkā esošajai atļaujai un līgumam ar SIA

“Rēzeknes ūdens” tiek novadīti Rēzeknes pilsētas kanalizācijas sistēmā.

18.Tabula. Notekūdeņu izplūde uz cita operatora attīrīšanas iekārtu

Izplūdes vieta	Izplūdes vietas adrese	Izplūdes vietas identifikācijas numurs	Izplūdes vietas ģeogrāfiskās koordinātas Z platums	Izplūdes vietas ģeogrāfiskās koordinātas A garums	Citas ūdens attīrīšanas iekārtas operatora nosaukums, pieslēgšanās kontrolakas numurs	Notekūdeņu daudzums m ³ /d (uz ārējām notekūdeņu attīrīšanas iekārtām saskaņā ar līgumu)	Notekūdeņu daudzums m ³ gadā (uz ārējām notekūdeņu attīrīšanas iekārtām saskaņā ar līgumu)	Izplūdes ilgums (stundas dienā vai dienas gadā)
----------------	------------------------	--	--	---	---	---	---	---

Komunālā iela 10, 12, 12B un 12C	Komunālā iela 10, Rēzekne	-	269794.311	704995.077	Rēzeknes pilsētas lietus notekūdeņu kanalizācijas sistēma	2.8	1012	365
Komunālā iela 10, 12, 12B un 12C	Komunālā iela 10, Rēzekne	-	269821.88	704978.36	Rēzeknes pilsētas kanalizācijas sistēmā	0.8	292	365

Dienesta 14.07.2023. vērtējums:

Saskaņā ar Valsts vides dienesta Latgales reģionālās vides pārvaldes 11.01.2023. ziņojumu par pārbaudes rezultātiem Nr.123-74/2022 pārbaudes laikā 14.12.2022. konstatēts, ka teritorijā virszemes noteces ūdeņu savākšanai no darba zonas un attīrīšanai nodrošinātas lietussūdeņu attīrīšanas iekārtas – nostādinātāji.

Atbilstoši MK 13.12.2016. noteikumu Nr.788 „Noteikumi par atkritumu savākšanas un šķirošanas vietām” III.sadaļas 16.1. un 23.punkta prasībām (nosaka atkritumu savākšanas un šķirošanas vietu veidus, atkritumu savākšanas un šķirošanas vietu ierīkošanas un apsaimniekošanas prasības). Operatoram metāllūžņu savākšanas, pārkraušanas un uzglabāšanas darbības vietā jānodrošina ūdensnecaurlaidīgs laukuma virsmas segums ar lietus notekūdeņu savākšanas un attīrīšanas sistēmu, ja savāktie metāllūžņi netiek uzglabāti konteineros ar vāku vai telpās.

Atbilstoši MK 22.02.2011. noteikumu Nr.135 „Noteikumi par nolietotu transportlīdzekļu (NTL) pārstrādi un apstrādes uzņēmumiem noteiktajām vides prasībām” 10.punkta prasībām, vietās, kas paredzētas NTL uzglabāšanai (arī īslaicīgai uzglabāšanai), Operatoram jānodrošina:

10.1.ūdeni un piesārņojošas vielas necaurlaidīgs segums ar virszemes noteces savākšanas iekārtām, novades kanāliem un eļļu attīrītājiem;

10.2. notekūdeņu un lietussūdeņu novadīšana, attīrīšana atbilstoši normatīvajiem aktiem par piesārņojošo vielu emisiju ūdenī.

Informācija atbilstoši Atļaujas spēkā esošai redakcijai:

Lietussūdeņi no ražošanas teritorijas tiek savākti lietus ūdeņu kanalizācijas sistēmā un attīrīti lokālās lietus ūdeņu attīrīšanas iekārtās, kas sastāv no divām daļām: smilšu atdalītāja un naftas produktu atdalītāja. Attīrīšanas iekārtu jauda 6 l/sek. Pēc attīrīšanas lietus ūdeņi tiek novadīti Rēzeknes pilsētas lietus ūdeņu kanalizācijas sistēmā. Atdalītie naftas produkti tiek uzkrāti necaurlaidīgā tvertnē un nodoti bīstamo atkritumu apsaimniekotājam.

Reizi gadā tiek noteikts naftas produktu daudzums lietussūdeņos. Testēšana tiek veikta akreditētā laboratorijā ar akreditētām metodēm.

D sadaļa. Vides piesārņojums 18.1.

D sadaļa. Vides piesārņojums 19

Informācija atbilstoši Atļaujas spēkā esošai redakcijai:

Darbība tiek veikta teritorijā, kurā vēsturiski ir bijuši izvietoti dažādi uzņēmumi, kuri veica piesārņojošas darbības. *Teritorija ir reģistrēta kā potenciāli piesārņota vieta.* Piesārņojošas darbības veikšana neizslēdz naftas produktu piesārņojuma rašanos uzņēmuma teritorijā.

Naftas produktu izlišanas gadījumos kā absorbents tiek izmantota smilts vai zāģu skaidas. Ražošanas procesā radušies bīstamie atkritumi tiek apsaimniekoti atbilstoši prasībām, tie tiek uzglabāti telpā tam paredzētajā vietā drošā iepakojumā, kas izslēdz augsnes un pazemes ūdeņu piesārņojumu. Uzņēmuma darba zona ir apriekota ar ūdeni un piesārņojošo vielu necaurlaidīgu segumu un četriem eļļas savācējiem.

Dienesta 27.04.2018. vērtējums:

Nepieciešams arī turpmāk veikt augsnes monitoringu.

Lai palielinātu augsnes aizsardzību, uzņēmums veic teritorijas labiekārtošanas pasākumus- uzklāj asfalta vai betona segumu darba zonā.

Dienesta 14.07.2023. vērtējums:

Operators 2022. gadā nav veicis augsnes monitoringu, nosakot kopējos naftas produktus, kā arī Dienesta rīcībā nav informācijas, ka monitorings tika veikts 2021.gadā.

Uzņēmums 09.05.2023. iesniedzis SIA "Vides audits" laboratorijas testēšanas pārskatu Nr.1912-25.04-23, saskaņā ar kuru divās vietās teritorijā ir ņemts testēšanas paraugs, lai noteiktu naftas produktu ogļūdeņražu saturu, parauga ņemšanas vietā Nr.1 naftas produktu summa ir 653 mg/kg, parauga ņemšanas vietā Nr.2 -135 mg/kg. Parauga ņemšanas vietā Nr.1 naftas produktu summa pārsniedz MK 25.10.2005. noteikumu Nr.804 "Noteikumi par augsnes un grunts kvalitātes normatīviem" (turpmāk – MK noteikumi Nr.804) 1.pielikuma 1.tabulā noteikto B robežlielumu (500 mg/kg). Atbilstoši MK noteikumu Nr.804 prasībām B vērtība norāda maksimālo piesārņojuma līmeni, kuru pārsniedzot iespējama negatīva ietekme uz cilvēku veselību vai vidi, kā arī līmeni, kāds jāsasniedz pēc sanācijas, ja sanācijai nav noteiktas stingrākas prasības. Ņemot vērā naftas produktu ogļūdeņražu pārsniegumu, uzņēmumam jāturpina veikt augsnes monitoringu. Ja turpmāk piesārņojuma līmenis paaugstināsies vai sasniegs C robežvērtību (norāda, ka, to sasniedzot vai pārsniedzot, augsnes un grunts funkcionālās īpašības ir nopietni traucētas vai piesārņojums tieši apdraud cilvēku veselību vai vidi), tad Dienests lems par sanācijas pasākumiem.

D sadaļa. Vides piesārņojums 20

Darbības vietā netiek identificēti pastāvīgi trokšņa avoti, kas varētu ietekmēt tuvākās dzīvojamās teritorijas.

Dienesta 14.07.2023. vērtējums:

Ņemot vērā, ka uzņēmuma darbība saistīta ar metāllūžņu apsaimniekošanu, tad darbības laikā troksni var radīt to izkraušana un iekraušana. Dienests norāda, ka jebkurā gadījumā Operatoram savā darbībā ir jāievēro MK noteikumu Nr.16 prasības. Ja turpmāk par uzņēmuma darbību tiks saņemtas sūdzības par trokšņa traucējumiem, Dienests SIA „TOLMETS RĒZEKNE” uzliks par pienākumu izvērtēt trokšņu traucējumu cēloņus, atrast un realizēt pasākumus, lai nodrošinātu trokšņu normatīvu izpildi.

D sadaļa. Vides piesārņojums 21

Melno metāllūžņu un EEI atkritumu pārvadājumiem tiek izmantots gan auto transports, gan dzelzceļš. 22. tabulā iespējams norādīt tikai vienu pārvadāšanas veidu.

Rezumējoši norādāms, ka kopējais pagaidu glabāšanā esošais bīstamo atkritumu apjoms darbības vietā nepārsniedz 49,9 tonnas.

NTL pārstrādes plāns pievienots iesnieguma 4. pielikumā.

21.Tabula. Atkritumu veidošanās un rīcība ar tiem

Atkritumu kods un nosaukums	Atkritumu bīstamība	Pagaidu glabāšanā (tonnas/gadā)	Ienākošās atkritumu plūsmas (t/a) ražošanas galvenais avots	Ienākošās atkritumu plūsmas saražotās tonnas gadā	Ienākošā atkritumu plūsma (t/a) saņemta no citiem uzņēmumiem (uzņēmēj sabiedrībām)	Kopā ienākošā atkritumu plūsma (t/a)	Izejošās atkritumu plūsmas (t/a) pārstrādātais daudzums	Izejošās atkritumu plūsmas (t/a) pārstrādes R-kods	Izejošās atkritumu plūsmas (t/a) apglabātais daudzums	Izejošās atkritumu plūsmas (t/a) apglabāšanas D-kods	Izejošās atkritumu plūsmas (t/a) nodots citiem uzņēmumiem (uzņēmēj sabiedrībām)	Kopā izejošās atkritumu plūsmas (t/a)
160104 Nolietoti transportlīdzekļi	Jā	49.9	Automašīnu pieņemšana demontāžai	0	1200	1200	1200	R12C	0	-	0	1200
200301 Nešķiroti sadzīves atkritumi	Nē	0.2	Sadzīve	4.5	0	4.5	0	-	0	-	4,5	4.5

160107 Eļļas filtri	Jā	49.9	Savas tehnikas apkope	1	0	1	0	-	0	-	1	1
130208 Citas motoreļļas, pārnesumu eļļas un smēreļļas	Jā	49.9	Savas tehnikas apkope	1	0	1	0	-	0	-	1	1
130205 Nehlorētas minerālās motoreļļas, pārnesumu eļļas un smēreļļas	Jā	49.9	Savas tehnikas apkope	0.3	0	0.3	0	-	0	-	0,3	0.3
150202 Absorbenti, filtru materiāli (tai skaitā citur neminēti eļļu filtri), slaucīšanas materiāls un aizsargtērpi, kuri ir piesārņoti ar bīstamām vielām	Jā	49.9	Iekārtas darbība	1	0	1	0	-	0	-	1	1
160103 Nolietotas riepas	Nē	20	Tehnikas ekspluatācijas rezultātā	5	0	5	0	-	0	-	5	5
200121 Luminiscentās spuldzes un citi dzīvsudrabu saturoši atkritumi	Jā	49.9	Apgaisojums	0.05	0	0.05	0	-	0	-	0,05	0.05
190810 Tauki un eļļas no eļļas un ūdens atdalītājiem, kas neatbilst 190809 klasei	Jā	49,9	Naftas uztvērējs	1.5	0	1.5	0	-	0	-	1,5	1.5
100101 Smagie pelni, izdedži un sodrēji, kuri neatbilst 100104 klasei	Nē	0.2	Katla ekspluatācija	1.5	0	1.5	0	-	0	-	1,5	1.5

020110 Metāla atkritumi	Nē	500	Pieņemšana	0	26000	26000	0	-	0	-	26000	26000
120101 Melno metālu pulēšanas un formēšanas atkritumi	Nē	500	Pieņemšana	0	26000	26000	0	-	0	-	26000	26000
120102 Melno metālu putekļi un cietās daļiņas	Nē	500	Pieņemšana	0	26000	26000	0	-	0	-	26000	26000
150104 Metāla iepakojums	Nē	500	Pieņemšana	0	26000	26000	0	-	0	-	26000	26000
160117 Melnie metāli	Nē	500	Pieņemšana	0	26000	26000	0	-	0	-	26000	26000
170405 Čuguns un tērauds	Nē	500	Pieņemšana	0	26000	26000	0	-	0	-	26000	26000
170407 Jaukti metāli	Nē	500	Pieņemšana	0	26000	26000	0	-	0	-	26000	26000
191001 Čuguna un dzelzs atkritumi	Nē	500	Pieņemšana	0	26000	26000	0	-	0	-	26000	26000
191202 Melnie metāli	Nē	500	Pieņemšana	0	26000	26000	0	-	0	-	26000	26000
200140 Metāli	Nē	500	Pieņemšana	0	10000	10000	10000	12B	0	-	0	10000
160118 Krāsainie metāli	Nē	30	Pieņemšana	0	1800	1800	0	-	0	-	1800	1800
170401 Varš, bronza, misiņš	Nē	30	Pieņemšana	0	1800	1800	0	-	0	-	1800	1800
170402 Alumīnijs	Nē	30	Pieņemšana	0	1800	1800	0	-	0	-	1800	1800
170403 Svins	Nē	30	Pieņemšana	0	1800	1800	0	-	0	-	1800	1800
170404 Cinks	Nē	30	Pieņemšana	0	1800	1800	0	-	0	-	1800	1800
170406 Alva	Nē	30	Pieņemšana	0	1800	1800	0	-	0	-	1800	1800
191002 Krāsaino metālu atkritumi	Nē	30	Pieņemšana	0	1800	1800	0	-	0	-	1800	1800

191203 Krāsainie metāli	Nē	30	Pieņemšana	0	1800	1800	0	-	0	-	1800	1800
160106 Automašīnu vraki, kuri nesatur šķidrums un citus bīstamus komponentus	Nē	70	Pieņemšana	0	2000	2000	0	-	0	-	2000	2000
160107 Eļļas filtri	Jā	49.9	Pieņemšana	0	0,5	0.5	0	-	0	-	0,5	0.5
130208 Citas motoreļļas, pārnesumu eļļas un smēreļļas	Jā	49.9	Pieņemšana	0	5	5	0	-	0	-	5	5
160114 Antifīza šķidrums, kurš satur bīstamas vielas	Jā	49.9	Pieņemšana	0	10	10	0	-	0	-	10	10
130113 Citas hidrauliskās eļļas	Jā	49.9	Pieņemšana	0	0,25	0.25	0	-	0	-	0,25	0.25
160601 Svina akumulatori	Jā	49.9	Pieņemšana	0	69,25	69.25	0	-	0	-	69,25	69.25
160602 Niķeļa un kadmija (Ni-Cd) baterijas un akumulatori	Jā	49.9	Pieņemšana	0	10	10	0	-	0	-	10	10
160605 Citas baterijas un akumulatori	Nē	1	Pieņemšana	0	5	5	0	-	0	-	5	5
160103 Nolietotas riepas	Nē	20	Pieņemšana	0	20	20	0	-	0	-	20	20
160216 No nederīgām iekārtām izņemti citi komponenti, kuri neatbilst 160215 klasei	Nē	0.5	Pieņemšana	0	1	1	0	-	0	-	1	1

160214 Nederīgas iekārtas, kuras neatbilst 160209, 160210, 160211, 160212 un 160213 klasei	Nē	0.5	Pieņemšana	0	1,7	1.7	0	-	0	-	1,7	1.7
200136 Citas nederīgas elektriskās un elektroniskās iekārtas, kuras neatbilst 200121, 200123 un 200135 klasei5	Nē	25	Pieņemšana	0	1000	1000	0	-	0	-	1000	1000
160215 No nederīgām iekārtām izņemti bīstamie komponenti	Jā	49.9	Pieņemšana	0	0,5	0.5	0	-	0	-	0,5	0.5
200135 Bīstamus komponentus saturošas nederīgas elektriskās un elektroniskās iekārtas, kuras neatbilst 200121 un 200123 klasei	Jā	49.9	Pieņemšana	0	50	50	0	-	0	-	50	50
170601 Azbestu saturoši izolācijas materiāli	Jā	49.9	Pieņemšana	0	3	3	0	-	0	-	3	3
160119 Plastmasa	Nē	5	Pieņemšana	0	10	10	0	-	0	-	10	10
160120 Stikls	Nē	5	Pieņemšana	0	10	10	0	-	0	-	10	10
200123 Hlorfluorūdeņražus saturošas nederīgas iekārtas	Jā	49.9	Pieņemšana	0	50	50	0	-	0	-	50	50
200121 Luminiscentās	Jā	49.9	Pieņemšana	0	0,15	0.15	0	-	0	-	0,15	0.15

spuldzes un citi dzīvsudrabu saturoši atkritumi												
160222 Citur neminēti komponenti	Nē	10	Pieņemšana	0	100	100	100	R12	0	-	100	100
160216 No nederīgām iekārtām izņemti citi komponenti, kuri neatbilst 160215 klasei	Nē	0,5	Pieņemšana	0	1	1	1	-	0	-	1	1
160113 Bremžu šķidrums	Jā	49.9	Pieņemšana	0	0,6	0.6	0,6	-	0	-	0,6	0.6
020110 Metāla atkritumi	Nē	500	Šķirošana	9475	0	9475	0	-	0	-	6475	6475
120101 Melno metālu pulēšanas un formēšanas atkritumi	Nē	500	Šķirošana	9475	0	9475	500	R12	0	-	6475	6475
120102 Melno metālu putekļi un cietās daļiņas	Nē	500	Šķirošana	9475	0	9475	0	-	0	-	6475	6475
160117 Melnie metāli	Nē	500	Šķirošana	9475	0	9475	1000	R12	0	-	6475	6475
170405 Čuguns un tērauds	Nē	500	Šķirošana	9475	0	9475	0	-	0	-	6475	6475
170407 Jaukti metāli	Nē	500	Šķirošana	9475	0	9475	1500	R12	0	-	6475	6475
191001 Čuguna un dzelzs atkritumi	Nē	500	Šķirošana	9475	0	9475	0	-	0	-	6475	6475
191202 Melnie metāli	Nē	500	Šķirošana	9475	0	9475	0	-	0	-	6475	6475
150104 Metāla iepakojums	Nē	500	Šķirošana	100	0	100	0	-	0	-	100	100

160118 Krāsainie metāli	Nē	30	Šķirošana	225	0	225	0	-	0	-	225	225
170401 Varš, bronza, misiņš	Nē	30	Šķirošana	225	0	225	0	-	0	-	225	225
170402 Alumīnijs	Nē	30	Šķirošana	225	0	225	0	-	0	-	225	225
170403 Svins	Nē	30	Šķirošana	225	0	225	0	-	0	-	225	225
170404 Cinks	Nē	30	Šķirošana	225	0	225	0	-	0	-	225	225
170406 Alva	Nē	30	Šķirošana	225	0	225	0	-	0	-	225	225
191002 Krāsaino metālu atkritumi	Nē	30	Šķirošana	225	0	225	0	-	0	-	225	225
191203 Krāsainie metāli	Nē	30	Šķirošana	225	0	225	0	-	0	-	225	225
170411 Kabeli, kuri neatbilst 170410 klasei	Nē	30	Šķirošana	225	0	225	0	-	0	-	225	225
200136 Citas nederīgas elektriskās un elektroniskās iekārtas, kuras neatbilst 200121, 200123 un 200135 klasei5	Nē	25	Šķirošana	200	0	200	0	-	0	-	200	200
191202 Melnie metāli	Nē	500	Metāllūžņu apstrāde	3000	0	3000	0	-	0	-	3000	3000
160601 Svina akumulatori	Jā	49.9	NTL apstrāde	12	0	12	0	-	0	-	12	12
130113 Citas hidrauliskās eļļas	Jā	49.9	NTL apstrāde	0.24	0	0.24	0	-	0	-	0,240	0.24
130208 Citas motoreļļas, pārnesumu eļļas un smēreļļas	Jā	49.9	NTL apstrāde	9.6	0	9.6	0	-	0	-	9,60	9.6

140601 Hlorfluorūdeņraži, HCFC, HFC	Jā	49.9	NTL apstrāde	0.001	0	0.001	0	-	0	-	0,0012	0.001
160113 Bremžu šķidrums	Jā	49.9	NTL apstrāde	0.12	0	0.12	0	-	0	-	0,120	0.12
160114 Antifīrza šķidrums, kurš satur bīstamas vielas	Jā	49.9	NTL apstrāde	1.2	0	1.2	0	-	0	-	1,20	1.2
130701 Degeļļa un dīzeļdegviela	Jā	49.9	NTL apstrāde	0.03	0	0.03	0	-	0	-	0,030	0.03
130702 Degviela	Jā	49.9	NTL apstrāde	0.03	0	0.03	0	-	0	-	0,030	0.03
160107 Eļļas filtri	Jā	49.9	NTL apstrāde	1.2	0	1.2	0	-	0	-	1,20	1.2
160108 Dzīvsudrabu saturoši komponenti	Jā	49.9	NTL apstrāde	0.0012	0	0.0012	0	-	0	-	0,0012	0.0012
160109 PHB vai PHT saturoši komponenti	Jā	49.9	NTL apstrāde	0.0012	0	0.0012	0	-	0	-	0,0012	0.00122
160111 Azbestu saturošas bremžu uzlikas	Jā	49.9	NTL apstrāde	0.0012	0	0.0012	0	-	0	-	0,0012	0.0012
160121 Citi bīstamie komponenti, kuri neatbilst 160107, 160108, 160109, 160110, 160111, 160113 un 160114 klasei	Jā	49.9	NTL apstrāde	0.25	0	0.25	0	-	0	-	0,25	0.25
160801 Izlietoti katalizatori, kuri satur zeltu, sudrabu, rēniju, rodiju, pallādiju, irīdiju vai platīnu (izņemot 160807 klasi)	Nē	0.09	NTL apstrāde	0.09	0	0.09	0	-	0	-	0,090	0.09

160803 Izlietoti katalizatori, kuri satur citus pārejas metālus vai pārejas metālu savienojumus	Nē	0.3	NTL apstrāde	0.0267	0	0.0267	0	-	0	-	0,267	0.267
160116 Sašķīdrinātās gāzes tvertnes	Nē	2	NTL apstrāde	9	0	9	0	-	0	-	9	9
160117 Melnie metāli	Nē	500	NTL apstrāde	19	0	19	0	-	0	-	19	19
160106 Automašīnu vraki, kuri nesatur šķidrums un citus bīstamus komponentus	Nē	70	NTL apstrāde	1075.31	0	1075.31	0	-	0	-	1075,32	1075.32
160118 Krāsainie metāli	Nē	30	NTL apstrāde	8	0	8	0	-	0	-	8	8
160103 Nolietotas riepas	Nē	20	NTL apstrāde	27	0	27	0	-	0	-	27	27
160119 Plastmasa	Nē	5	NTL apstrāde	18	0	18	0	-	0	-	18	18
160120 Stikls	Nē	5	NTL apstrāde	18	0	18	0	-	0	-	18	18
160222 Cītur neminēti komponenti	Nē	10	NTL apstrāde	0.9	0	0.9	0	-	0	-	0,9	0.9
160117 Melnie metāli	Nē	500	Riteņu izjaukšana	35	0	35	0	-	0	-	35	35
160118 Krāsainie metāli	Nē	30	Riteņu izjaukšana	15	0	15	0	-	0	-	15	15
160103 Nolietotas riepas	Nē	20	Riteņu izjaukšana	50	0	50	0	-	0	-	50	50

Dienesta 14.07.2023. vērtējums:

Atbilstoši iesniegumā sniegtajai informācijai, kopējais vienlaicīgi uzglabājamais bīstamo atkritumu apjoms nepārsniegs 49,9 t. Saskaņā ar informāciju iesniegumam pievienotajā 21.tabulā arī vairākām nebīstamo atkritumu klasēm noteikts kopējs vienlaicīgi uzglabājamais atkritumu apjoms, Dienests attiecīgi Atļaujas C sadaļas 21. tabulā precizē informāciju par vienlaicīgi uzglabājamiem atkritumu apjomiem. Ņemot vērā, ka saskaņā ar iesniegumā sniegto informāciju riteņi (Citur neminēti komponenti (klase 160222)) var tikt nodoti tālākai apsaimniekošanai gan izjauktā, gan neizjauktā veidā, līdz ar to Dienests 21.tabulā atkritumu klasi 160222 100 t/gadā norāda arī ailē "Izejošās atkritumu plūsmas (t/a) nodots citiem uzņēmumiem (uzņēmēj sabiedrībām).

22. Atkritumu savākšana un pārvadāšana

Atkritumu kods un nosaukums	Atkritumu bīstamība	Savākšanas veids	Pārvadāto atkritumu daudzums (tonnas/gadā)	Pārvadāšanas veids	Komersants, kas veic atkritumu pārvadājumus (vai atkritumu radītājs)	Komersants, kas saņem atkritumus
200301 Nešķīroti sadzīves atkritumi	Nav bīstams	Konteineri	4,500	Autotransports	Ar atbilstošu atļauju	Ar atbilstošu atļauju
160107 Eļļas filtri	Bīstami	Metāla vai plastmasas muca	1,000	Autotransports	Ar atbilstošu atļauju	Ar atbilstošu atļauju
130208 Citas motoreļļas, pārnesumu eļļas un smēreļļas	Bīstami	Metāla vai plastmasas muca	1,000	Autotransports	Ar atbilstošu atļauju	Ar atbilstošu atļauju
130205 Nehlorētās minerālās motoreļļas, pārnesumu eļļas un smēreļļas	Bīstami	Metāla vai plastmasas muca	0,300	Autotransports	Ar atbilstošu atļauju	Ar atbilstošu atļauju

150202 Absorbenti, filtru materiāli (tai skaitā citur neminēti eļļu filtri), slaucīšanas materiāls un aizsargtērpi, kuri ir piesārņoti ar bīstamām vielām	Bīstami	Metāla vai plastmasas muca	1,000	Autotransports	Ar atbilstošu atļauju	Ar atbilstošu atļauju
160103 Nolietotas riepas	Nav bīstami	Teritorijā uz laukuma	5,000	Autotransports	Ar atbilstošu atļauju	Ar atbilstošu atļauju
200121 Luminiscentās lampas Luminiscentās spuldzes un citi dzīvsudrabu saturoši atkritumi	Bīstami	Papīra kaste	0,050	Autotransports	Ar atbilstošu atļauju	Ar atbilstošu atļauju
190810 Tauki un eļļas no eļļas un ūdens atdalītājiem, kas neatbilst 190809 klasei	Bīstami	Metāla muca	1,500	Autotransports	Ar atbilstošu atļauju	Ar atbilstošu atļauju
100101 Smagie pelni, izdedži un sodrēji, kuri neatbilst 100104 klasei	Nav bīstams	Metāla kontainers	1,500	Autotransports	Ar atbilstošu atļauju	Ar atbilstošu atļauju
020110 Metāla atkritumi	Nav bīstami	Teritorijā uz laukuma	26000,000	Autotransports/dzelzceļš	Ar atbilstošu atļauju	Ar atbilstošu atļauju

120101 Melno metālu pulēšanas un formēšanas atkritumi	Nav bīstami	Teritorijā uz laukuma		Autotransports/dzelzceļš	Ar atbilstošu atļauju	Ar atbilstošu atļauju
120102 Melno metālu putekļi un cietās daļiņas	Nav bīstami	Teritorijā uz laukuma		Autotransports/dzelzceļš	Ar atbilstošu atļauju	Ar atbilstošu atļauju
150104 Metāla iepakojums	Nav bīstami	Teritorijā uz laukuma		Autotransports/dzelzceļš	Ar atbilstošu atļauju	Ar atbilstošu atļauju
160117 Melnie metāli	Nav bīstami	Teritorijā uz laukuma		Autotransports/dzelzceļš	Ar atbilstošu atļauju	Ar atbilstošu atļauju
170405 Čuguns un tērauds	Nav bīstami	Teritorijā uz laukuma		Autotransports/dzelzceļš	Ar atbilstošu atļauju	Ar atbilstošu atļauju
170407 Jaukti metāli	Nav bīstami	Teritorijā uz laukuma		Autotransports/dzelzceļš	Ar atbilstošu atļauju	Ar atbilstošu atļauju
191001 Čuguna un dzelzs atkritumi	Nav bīstami	Teritorijā uz laukuma		Autotransports/dzelzceļš	Ar atbilstošu atļauju	Ar atbilstošu atļauju
191202 Melnie metāli	Nav bīstami	Teritorijā uz laukuma		Autotransports/dzelzceļš	Ar atbilstošu atļauju	Ar atbilstošu atļauju
200140 Metāli	Nav bīstami	Teritorijā uz laukuma	10000,000	Autotransports/dzelzceļš	Ar atbilstošu atļauju	Ar atbilstošu atļauju
160118 Krāsainie metāli	Nav bīstami	Teritorijā uz laukuma	1800,000	Autotransports/dzelzceļš	Ar atbilstošu atļauju	Ar atbilstošu atļauju
170401 Varš, bronza, misiņš	Nav bīstami	Teritorijā uz laukuma		Autotransports/dzelzceļš	Ar atbilstošu atļauju	Ar atbilstošu atļauju
170402 Alumīnijs	Nav bīstami	Teritorijā uz laukuma		Autotransports/dzelzceļš	Ar atbilstošu atļauju	Ar atbilstošu atļauju

170403 Svins	Nav bīstami	Teritorijā uz laukuma		Autotransports/dzelzceļš	Ar atbilstošu atļauju	Ar atbilstošu atļauju
170404 Cinks	Nav bīstami	Teritorijā uz laukuma		Autotransports/dzelzceļš	Ar atbilstošu atļauju	Ar atbilstošu atļauju
170406 Alva	Nav bīstami	Teritorijā uz laukuma		Autotransports/dzelzceļš	Ar atbilstošu atļauju	Ar atbilstošu atļauju
191002 Krāsaino metālu atkritumi	Nav bīstami	Teritorijā uz laukuma		Autotransports/dzelzceļš	Ar atbilstošu atļauju	Ar atbilstošu atļauju
191203 Krāsainie metāli	Nav bīstami	Teritorijā uz laukuma		Autotransports/dzelzceļš	Ar atbilstošu atļauju	Ar atbilstošu atļauju
160104 Nolietoti transportlīdzekļi	Bīstami	Teritorijā uz laukuma	1200,000	Autotransports/dzelzceļš	Ar atbilstošu atļauju	Ar atbilstošu atļauju
160106 Automašīnu vraki, kuri nesatur šķidrums un citus bīstamus komponentus	Nav bīstami	Teritorijā uz laukuma	2000,000	Autotransports/dzelzceļš	Ar atbilstošu atļauju	Ar atbilstošu atļauju
160107 Eļļas filtri	Bīstami	Metāla vai plastmasas muca	0,500	Autotransports	Ar atbilstošu atļauju	Ar atbilstošu atļauju
130208 Citas motoreļļas, pārnesumu eļļas un smēreļļas	Bīstami	Metāla vai plastmasas muca	5,000	Autotransports	Ar atbilstošu atļauju	Ar atbilstošu atļauju
160114	Bīstami	Metāla vai plastmasas muca	10,000	Autotransports	Ar atbilstošu atļauju	Ar atbilstošu atļauju

Antifrīza šķidrums, kurš satur bīstamas vielas						
130113 Citas hidrauliskās eļļas	Bīstami	Metāla vai plastmasas muca	0,250	Autotransports	Ar atbilstošu atļauju	Ar atbilstošu atļauju
160601 Svina akumulatori	Bīstami	Plastmasas kaste	69,250	Autotransports	Ar atbilstošu atļauju	Ar atbilstošu atļauju
160602 Niķeļa un kadmija (Ni-Cd) baterijas un akumulatori	Bīstami	Plastmasas kaste	10,000	Autotransports	Ar atbilstošu atļauju	Ar atbilstošu atļauju
160605 Citas baterijas un akumulatori	Nav bīstami	Plastmasas kaste	5,000	Autotransports	Ar atbilstošu atļauju	Ar atbilstošu atļauju
160103 Nolietotas riepas	Nav bīstami	Teritorijā uz laukuma	20,000	Autotransports	Ar atbilstošu atļauju	Ar atbilstošu atļauju
160216 No nederīgām iekārtām izņemti citi komponenti, kuri neatbilst 160215 klasei	Nav bīstami	Konteiners	1,000	Autotransports/dzelzceļš	Ar atbilstošu atļauju	Ar atbilstošu atļauju
160214 Nederīgas iekārtas, kuras neatbilst 160209, 160210, 160211, 160212 un 160213 klasei	Nav bīstami	Konteiners	1,700	Autotransports/dzelzceļš	Ar atbilstošu atļauju	Ar atbilstošu atļauju

200136 Citas nederīgās elektriskās un elektroniskās iekārtas, kuras neatbilst 200121, 200123 un 200135 klasei	Nav bīstami	Konteiners	1000,000	Autotransports/dzelzceļš	Ar atbilstošu atļauju	Ar atbilstošu atļauju
160215 No nederīgām iekārtām izņemti bīstamie komponenti	Bīstami	Konteiners	0,500	Autotransports/dzelzceļš	Ar atbilstošu atļauju	Ar atbilstošu atļauju
200135 Bīstamus komponentus saturošas nederīgas elektriskās un elektroniskās iekārtas, kuras neatbilst 200121 un 200123 klasei	Bīstami	Konteiners	50,000	Autotransports/dzelzceļš	Ar atbilstošu atļauju	Ar atbilstošu atļauju
170601 Azbestu saturoši izolācijas materiāli	Bīstami	Metāla kaste	3,000	Autotransports	Ar atbilstošu atļauju	Ar atbilstošu atļauju
160119 Plastmasa	Nav bīstams	Teritorijā uz laukuma	10,000	Autotransports	Ar atbilstošu atļauju	Ar atbilstošu atļauju
160120 Stikls	Nav bīstams	Plastmasas konteiners	10,000	Autotransports	Ar atbilstošu atļauju	Ar atbilstošu atļauju

200123 Hlorfluorūdeņražus saturošas nederīgas iekārtas	Bīstami	Metāla konteiners	50,000	Autotransports/dzelzceļš	Ar atbilstošu atļauju	Ar atbilstošu atļauju
200121 Luminiscentās spuldzes un citi dzīvsudrabu saturoši atkritumi	Bīstami	Papīra kaste	0,150	Autotransports	Ar atbilstošu atļauju	Ar atbilstošu atļauju
160222 Citur neminēti komponenti (riteni)	Nav bīstams	Teritorijā uz laukuma	100,000	Autotransports	Ar atbilstošu atļauju	Ar atbilstošu atļauju
160216 No nederīgām iekārtām izņemti citi komponenti, kuri neatbilst 160215 klasei	Nav bīstami	Konteiners	1,000	Autotransports	Ar atbilstošu atļauju	Ar atbilstošu atļauju
160113 Bremžu šķidrums	Bīstami	Metāla vai plastmasas muca	0,600	Autotransports	Ar atbilstošu atļauju	Ar atbilstošu atļauju
020110 Metāla atkritumi	Nav bīstami	Teritorijā uz laukuma	9475,000	Autotransports/dzelzceļš	Ar atbilstošu atļauju	Ar atbilstošu atļauju
120101 Melno metālu pulēšanas un formēšanas atkritumi	Nav bīstami	Teritorijā uz laukuma		Autotransports/dzelzceļš	Ar atbilstošu atļauju	Ar atbilstošu atļauju
120102 Melno metālu putekļi un cietās daļiņas	Nav bīstami	Teritorijā uz laukuma		Autotransports/dzelzceļš	Ar atbilstošu atļauju	Ar atbilstošu atļauju

160117 Melnie metāli	Nav bīstami	Teritorijā uz laukuma		Autotransports/dzelzceļš	Ar atbilstošu atļauju	Ar atbilstošu atļauju
170405 Čuguns un tērauds	Nav bīstami	Teritorijā uz laukuma		Autotransports/dzelzceļš	Ar atbilstošu atļauju	Ar atbilstošu atļauju
170407 Jaukti metāli	Nav bīstami	Teritorijā uz laukuma		Autotransports/dzelzceļš	Ar atbilstošu atļauju	Ar atbilstošu atļauju
191001 Čuguna un dzelzs atkritumi	Nav bīstami	Teritorijā uz laukuma		Autotransports/dzelzceļš	Ar atbilstošu atļauju	Ar atbilstošu atļauju
191202 Melnie metāli	Nav bīstami	Teritorijā uz laukuma		Autotransports/dzelzceļš	Ar atbilstošu atļauju	Ar atbilstošu atļauju
150104 Metāla iepakojums	Nav bīstami	Teritorijā uz laukuma	100,000	Autotransports/dzelzceļš	Ar atbilstošu atļauju	Ar atbilstošu atļauju
160118 Krāsainie metāli	Nav bīstami	Teritorijā uz laukuma	225,000	Autotransports/dzelzceļš	Ar atbilstošu atļauju	Ar atbilstošu atļauju
170401 Varš, bronza, misiņš	Nav bīstami	Teritorijā uz laukuma		Autotransports/dzelzceļš	Ar atbilstošu atļauju	Ar atbilstošu atļauju
170402 Alumīnijs	Nav bīstami	Teritorijā uz laukuma		Autotransports/dzelzceļš	Ar atbilstošu atļauju	Ar atbilstošu atļauju
170403 Svins	Nav bīstami	Teritorijā uz laukuma		Autotransports/dzelzceļš	Ar atbilstošu atļauju	Ar atbilstošu atļauju
170404 Cinks	Nav bīstami	Teritorijā uz laukuma		Autotransports/dzelzceļš	Ar atbilstošu atļauju	Ar atbilstošu atļauju
170406 Alva	Nav bīstami	Teritorijā uz laukuma		Autotransports/dzelzceļš	Ar atbilstošu atļauju	Ar atbilstošu atļauju
191002 Krāsaino metālu atkritumi	Nav bīstami	Teritorijā uz laukuma		Autotransports/dzelzceļš	Ar atbilstošu atļauju	Ar atbilstošu atļauju

191203 Krāsainie metāli	Nav bīstami	Teritorijā uz laukuma		Autotransports/dzelzceļš	Ar atbilstošu atļauju	Ar atbilstošu atļauju
170411 Kabeļi, kuri neatbilst 170410 klasei	Nav bīstami	Konteiners		Autotransports/dzelzceļš	Ar atbilstošu atļauju	Ar atbilstošu atļauju
200136 Citas nederīgās elektriskās un elektroniskās iekārtas, kuras neatbilst 200121, 200123 un 200135 klasei	Nav bīstami	Konteiners	200,000	Autotransports/dzelzceļš	Ar atbilstošu atļauju	Ar atbilstošu atļauju
191202 Melnie metāli	Nav bīstami	Teritorijā uz laukuma	3000,000	Autotransports	Ar atbilstošu atļauju	Ar atbilstošu atļauju
160601 Svina akumulatori	Bīstami	Plastmasas kaste	12,000	Autotransports	Ar atbilstošu atļauju	Ar atbilstošu atļauju
130113 Citas hidrauliskās eļļas	Bīstami	Metāla vai plastmasas muca	0,240	Autotransports	Ar atbilstošu atļauju	Ar atbilstošu atļauju
130208 Citas motoreļļas, pārnesumu eļļas un smēreļļas	Bīstami	Metāla vai plastmasas muca	9,600	Autotransports	Ar atbilstošu atļauju	Ar atbilstošu atļauju
140601 Hlorfluorūdeņraži, HCFC, HFC	Bīstami	Konteiners	0,001	Autotransports	Ar atbilstošu atļauju	Ar atbilstošu atļauju
160113 Bremžu šķidrums	Bīstami	Metāla vai plastmasas muca	0,120	Autotransports	Ar atbilstošu atļauju	Ar atbilstošu atļauju

160114 Antifrīza šķidrums, kurš satur bīstamas vielas	Bīstami	Metāla vai plastmasas muca	1,200	Autotransports	Ar atbilstošu atļauju	Ar atbilstošu atļauju
130701 Degļa un dīzeļdegviela	Bīstami	Muca/ibc kontainers	0,030	Autotransports	Ar atbilstošu atļauju	Ar atbilstošu atļauju
130702 Degviela	Bīstami	Muca/ibc kontainers	0,030	Autotransports	Ar atbilstošu atļauju	Ar atbilstošu atļauju
160107 Eļļas filtri	Bīstami	Metāla vai plastmasas muca	1,200	Autotransports	Ar atbilstošu atļauju	Ar atbilstošu atļauju
160108 Dzīvsudrabu saturoši komponenti	Bīstami	Konteiners	0,001	Autotransports	Ar atbilstošu atļauju	Ar atbilstošu atļauju
160109 PHB vai PHT saturoši komponenti	Bīstami	Konteiners	0,001	Autotransports	Ar atbilstošu atļauju	Ar atbilstošu atļauju
160111 Azbestu saturošas bremžu uzlikas (bremžu kluči)	Bīstami	Konteiners	0,001	Autotransports	Ar atbilstošu atļauju	Ar atbilstošu atļauju
160121 Citi bīstamie komponenti, kuri neatbilst 160107, 160108, 160109, 160110, 160111, 160113 un 160114 klasei	Bīstami	Metāla kaste	0,250	Autotransports	Ar atbilstošu atļauju	Ar atbilstošu atļauju

160801 Izlietoti katalizatori, kuri satur zeltu, sudrabu, rēniju, rodiju, pallādiju, irīdiju vai platīnu (izņemot 160807 klasi)	Nav bīstami	Konteiners	0,090	Autotransports	Ar atbilstošu atļauju	Ar atbilstošu atļauju
160803 Izlietoti katalizatori, kuri satur citus pārejas metālus vai pārejas metālu savienojumus	Nav bīstami	Metāla muca	0,027	Autotransports	Ar atbilstošu atļauju	Ar atbilstošu atļauju
160116 Sašķidrinātās gāzes tvertnes	Nav bīstami	Spec. laukums	9,000	Autotransports/dzelzceļš	Ar atbilstošu atļauju	Ar atbilstošu atļauju
160117 Melnie metāli	Nav bīstami	Teritorijā uz laukuma	19,000	Autotransports/dzelzceļš	Ar atbilstošu atļauju	Ar atbilstošu atļauju
160106 Automašīnu vraki, kuri nesatur šķidrumus un citus bīstamus komponentus	Nav bīstami	Teritorijā uz laukuma	1075,310	Autotransports/dzelzceļš	Ar atbilstošu atļauju	Ar atbilstošu atļauju
160118 Krāsainie metāli	Nav bīstami	Teritorijā uz laukuma	8,000	Autotransports/dzelzceļš	Ar atbilstošu atļauju	Ar atbilstošu atļauju
160103 Nolietotas riepas	Nav bīstami	Teritorijā uz laukuma	27,000	Autotransports	Ar atbilstošu atļauju	Ar atbilstošu atļauju

160119 Plastmasa	Nav bīstams	Teritorijā uz laukuma	18,000	Autotransports	Ar atbilstošu atļauju	Ar atbilstošu atļauju
160120 Stikls	Nav bīstams	Plastmasas konteiners	18,000	Autotransports	Ar atbilstošu atļauju	Ar atbilstošu atļauju
160222 Citur neminēti komponenti	Nav bīstams	Teritorijā uz laukuma	0,900	Autotransports	Ar atbilstošu atļauju	Ar atbilstošu atļauju
160117 Melnie metāli	Nav bīstami	Teritorijā uz laukuma	35,000	Autotransports/dzelzceļš	Ar atbilstošu atļauju	Ar atbilstošu atļauju
160118 Krāsainie metāli	Nav bīstami	Teritorijā uz laukuma	15,000	Autotransports/dzelzceļš	Ar atbilstošu atļauju	Ar atbilstošu atļauju
160103 Nolietotas riepas	Nav bīstami	Teritorijā uz laukuma	50,000	Autotransports	Ar atbilstošu atļauju	Ar atbilstošu atļauju

Dienesta 14.07.2023. vērtējums:

Atkritumu veidošanās uzņēmumā, apsaimniekoto atkritumu veidi, daudzumi un rīcība ar tiem (t.sk. vienlaicīgi uzglabājamo atkritumu apjomi objektā), ir atļauti tikai atbilstoši atļaujas 21. un 22.tabulā (skat. "C" sadaļā) norādītiem atkritumu veidiem un apjomiem.

Uzņēmumā nav paredzēta elektrisko un elektronisko iekārtu atkritumu izjaukšana, apstrāde.

Dienests norāda, ka ja operatora darbības rezultātā veidosies vēl iesniegumā un Atļaujā neminētu atkritumu klašu atkritumi (t.sk. bīstamie atkritumi), šie atkritumi ir jāklasificē atbilstoši noteikumiem par atkritumu klasifikatoru. Atkritumu uzskaiti, kā arī apsaimniekoto atkritumu pārvadājumu elektronisko reģistrāciju un uzskaiti valsts teritorijā veikt, izmantojot atkritumu pārvadājumu uzskaites sistēmu (APUS), saskaņā ar MK 18.02.2021. noteikumos Nr.113 izvirzītajām prasībām un pielikumiem.

Operatoram katru dienu jānodrošina uzņēmumā ievesto un izvesto atkritumu svēršana, atkritumu veidu/masas novērtēšana, reģistrācija, apsaimniekoto/radīto atkritumu daudzuma (apjoma), veida, izcelsmes, savākšanas biežuma un pārvadāšanas (arī atkritumu pārrobežu sūtījumu), reģenerācijas veidu un vietu uzskaitē, saskaņā ar Atkritumu apsaimniekošanas likuma (1)daļas 1) punktu, atbilstoši MK noteikumu Nr.788 prasībām un šo noteikumu pielikumu žurnālu paraugiem.

Nosūtot atkritumus apstrādei uz citām valstīm, ievērot 14.06.2006. Eiropas Parlamenta un Padomes regulas (EK) Nr. 1013/2006 „Par atkritumu sūtījumiem” prasības.

Saskaņā ar Atkritumu apsaimniekošanas likuma 1.panta 12.punktu atkritumu uzglabāšana ir atkritumu glabāšana tam speciāli piemērotās un aprīkotās vietās to turpmākai reģenerācijai vai apglabāšanai (izņemot īslaicīgu uzglabāšanu (mazāk par trim mēnešiem) to rašanās, šķirošanas un savākšanas vietās daudzumos, kas nerada kaitējumu videi vai draudus cilvēku veselībai.

Dienesta ieskatā uzņēmumam ir jāseko līdzi tam, lai atkritumi tiktu nodoti laicīgi un to nodošana jānodrošina atkritumu apsaimniekotājam, kuram ir atbilstoša spēkā esoša atļauja šo atkritumu apsaimniekošanai.

D sadaļa. Vides piesārņojums 22

Neattiecas

E sadaļa. Monitorings 23

Katra atkritumu krava pirms pieņemšanas un pirms izvešanas tiek nosvērta.

Lietus notekūdeņu monitorings tiek veikts vienu reizi gadā.

24.Tabula. Monitorings

Kods	Monitoringam pakļautie parametri	Paraugu ņemšanas metode	Analīzes metode un tehnoloģija	Kontroles biežums	Laboratorija, kas veic analīzes
230026	Suspendētās viela	LVS ISO5667-10:2000	LVS EN 872:2005	1 x gadā	Akreditēta metodika
230025	Naftas izcelsmes produkti (ogļūdeņražu indekss)	LVS ISO5667-10:2000	LVS EN ISO 9377-2:2001	1 x gadā	Akreditēta metodika

F sadaļa. Pasākumi, kas veicami, pārtraucot iekārtas vai tās daļas darbību, lai samazinātu ietekmi uz vidi 24

Ja uzņēmums vai tā daļa tiks slēgta, būtu nepieciešams realizēt šādus pasākumus, lai samazinātu iespējamo ietekmi uz vidi:

- nodrošināt visu attiecīgajā teritorijā esošo atkritumu drošu uzglabāšanu atbilstoši to bīstamībai;
- izvest un apglabāt visus attiecīgajā teritorijā esošos atkritumus atbilstoši to bīstamībai un prasībām, kas izvirzītas šādu atkritumu apsaimniekošanai;
- nodrošināt ugunsdrošības pasākumu ievērošanu attiecīgajā teritorijā.

G sadaļa. Kopsavilkums 1

Operators: SIA "Tolmets Rēzekne" (reģ. Nr. 40003518013). Metāllūžņu un nolietoto transportlīdzekļu apstrādes iekārta, bīstamo atkritumu uzglabāšanas iekārta.

Juridiskā adrese: Komunālā iela 12, Rēzekne, LV-4604

Iekārtas atrašanās vietas adrese: Komunālā iela 10, 12, 12B un 12C, Rēzekne, LV-4604

G sadaļa. Kopsavilkums 2

SIA "Tolmets Rēzekne" ir bīstamo, t.sk. nolietotu transportlīdzekļu (turpmāk – NTL), un nebīstamo atkritumu apsaimniekošanas uzņēmums. Plānotā ražošanas jauda (ienākošā plūsma):

- bīstamie atkritumi līdz 1 400 tonnām gadā, t.sk. NTL līdz 1200 tonnām gadā;
- nebīstamie atkritumi līdz 40 950 tonnām gadā, t.sk. melnie metāllūžņi līdz 36 000 tonnām gadā un krāsainie metāllūžņi līdz 1800 tonnām gadā.

G sadaļa. Kopsavilkums 31

Bez izmaiņām

Dienesta 14.07.2023. vērtējums:

Ražošanas procesā ūdens netiek izmantots. Saskaņā ar noslēgto vienošanās līgumu, sadzīves vajadzībām ūdeni nodrošina SIA „RĒZEKNES ŪDENS”. Gada laikā paredzētais ūdens patēriņš 292 m³.

Ūdens patēriņa uzskaitē tiek veikta, izmantojot ūdens skaitītāju.

G sadaļa. Kopsavilkums 32

Bez izmaiņām

Dienesta vērtējums:

Galvenā ražošanas izejviela ir metāllūžņi. Uzņēmumā kā absorbenta materiāls izlijušo naftas produktu savākšanai tiek izmantota smilts un zāģu skaidas, kas tiek uzglabātas noliktavā metāla kastēs. Atkarībā no tirgus cenām kurināmais ir dabas gāzes vai koksnes granulas, ogles vai malka. Transporta darbināšanai tiek izmantota dīzeļdegviela 42,5 t/gadā.

G sadaļa. Kopsavilkums 33

Bez izmaiņām

Informācija atbilstoši atļaujas spēkā esošai redakcijai:

Iekārtā tiek izmantotas sekojošas ķīmiskas vielas, kas klasificētas kā bīstamas: skābeklis un sašķidrināta gāze (propāna-butāna maisījums).

Skābeklis un gāze tiek izmantota metāllūžņu apstrādes procesā. Gāzi balonos piegādā SIA „Gaschema” saskaņā ar noslēgto līgumu. Skābeklis tiek uzglabāts uzņēmuma teritorijā – kasetēs 50 l balonos. Uzņēmuma teritorijā uz paliktņa izvietotas divas kasetes, katrā seši baloni. Propāna - butāna gāze tiek uzglabāta noliktavā. Gada laikā tiek patērētas 17,0 tonnas skābekļa un 5 tonnas gāzes.

G sadaļa. Kopsavilkums 34

Bez izmaiņām

Dienesta 14.07.2023. vērtējums:

Uzņēmumā galvenais emisijas avots ir metāla apstrādes laukums (neorganizēts avots), kuram veikts gaisa piesārņojošo vielu emisijas aprēķins. Metāla apstrādes laukumā tiek veikta metāla griešana, izmantojot propāna-butāna gāzi un skābekli. Galvenās piesārņojošo vielu emisijas atmosfērā no metāla griešanas, saskaņā ar gaisu piesārņojošo vielu emisijas limitu aprēķiniem ir: slāpekļa oksīdi, oglekļa monoksīds un oglekļa dioksīds. Tāpat apkārtējā vidē nonāk daļiņas PM10 un daļiņas PM2,5.

G sadaļa. Kopsavilkums 35

Atkritumu apsaimniekošana ir Operatora pamatdarbība.

G sadaļa. Kopsavilkums 36

Netiek prognozēts.

G sadaļa. Kopsavilkums 4

Iespējamās avārijas ir ugunsgrēku izcelšanās un bīstamo vielu noplūde (no pieņemtajiem NTL un akumulatoriem). Uzņēmumā atrodas atbilstošs daudzums ugunsdzēsšanas aparātu, darbā tiek ievēroti droša darba principi. Bīstamo atkritumu izlijumu savākšanai izmanto absorbentu, kurš pietiekošā daudzumā glabājas noliktavā. Uzņēmumam ir izstrādāts rīcības plāns avāriju gadījumiem un tiek veiktas darbinieku instruktāžas.

G sadaļa. Kopsavilkums 5

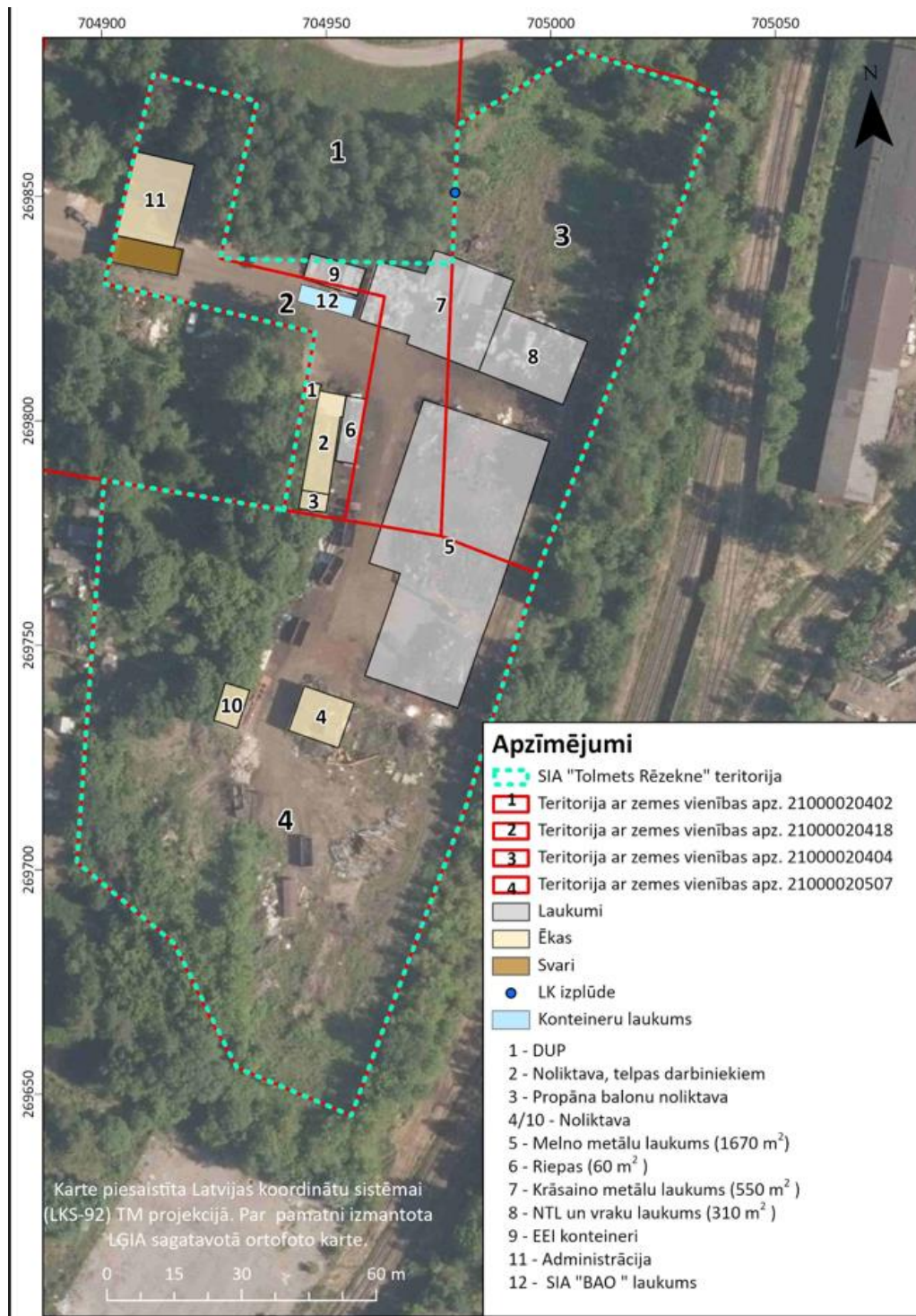
Citas izmaiņas netiek plānotas.

2.pielikums

Sarakste ar pašvaldību un citām iestādēm sakarā ar B kategorijas piesārņojošās darbības atļaujas izsniegšanu: norādes par datumiem, tai skaitā iesniegumu un to precizējumu vai papildinājumu iesniegšanas datumi

Saņemšanas/ nosūtīšanas datums	Vēstules vai iesnieguma Nr.	Ziņas par vēstulē vai iesniegumā sniegto informāciju
18.04.2023.	SIA „TOLMETS RĒZEKNE” (IS Nr.AB#427102)	Iesniegts iesniegums B kategorijas piesārņojošās darbības atļaujas Nr.RE13IB0018 pārskatīšanai
09.05.2023.	Valsts vides dienests	Sistēmā TULPE nomainīts statuss uz „Gaida papildinformāciju. Nav pieņemts” un pieprasīta papildinformācija
22.05.2023.	SIA „TOLMETS RĒZEKNE” (IS Nr.AB#427102)	Iesniegts precizēts iesniegums B kategorijas piesārņojošās darbības atļaujas Nr.RE13IB0018 pārskatīšanai
02.06.2023.	Valsts vides dienests	Iesniegums pieņemts. Sistēmā TULPE nomainīts statuss uz „Pieņemts”
06.06.2023.	Valsts vides dienesta vēstule Nr.14.4/AP/6558/2023	Informācijas nosūtīšana Veselības inspekcijai un Rēzeknes valstspilsētas pašvaldībai par SIA „TOLMETS RĒZEKNE” iesniegumu grozījumu veikšanai B kategorijas piesārņojošās darbības atļaujā Nr.RE13IB0018
09.06.2023.	Veselības inspekcijas Sabiedrības veselības departamenta Latgales kontroles nodaļas vēstule Nr.2.4.7.-25./506	Par SIA “TOLMETS RĒZEKNE” B kategorijas piesārņojošās darbības atļaujas pārskatīšanu
14.07.2023.	Pārskatīta un atjaunota SIA „TOLMETS RĒZEKNE” B kategorijas piesārņojošās darbības atļaujas Nr.RE13IB0018 izsniegšana Komunālā ielā 10, 12, 12B un 12C, Rēzeknē	

3.pielikums





Veselības inspekcija

Klijānu iela 7, Rīga, LV-1012, faktiskā adrese: Lielā dižraža iela 60/62, 4. korpus, Daugavpils, LV-5404
 tālrunis: 65424547, tālrunis/fakss: 65429129, e-pasts: latgales@vi.gov.lv, www.vi.gov.lv

Daugavpils

09.06.2023 Nr. 2.4.7.-25./506

Uz 06.06.2023. Nr. 14.4/AP/6558/2023

Valsts vides dienesta
 Atļauju pārvalde

Par SIA "TOLMETS RĒZEKNE" B kategorijas piesārņojošo darbības atļaujas pārskatīšanu

Veselības inspekcijas Sabiedrības veselības departamenta Latgales kontroles nodaļa (turpmāk - Inspekcija) izskatīja SIA "Tolmets Rēzekne" iesniegumu grozījumiem B kategorijas piesārņojošās darbības atļaujas saņemšanai. Uzņēmumam nepieciešams palielināt ražošanas jaudu un iekļaut jaunas atkritumu klases.

Saskaņā ar Rēzeknes pilsētas teritorijas plānojumu, uzņēmums SIA "Tolmets Rēzekne" atrodas Komunālā ielā 10, 12, 12B un 12C, Rēzeknē, darbības vieta atrodas rūpnieciskās apbūves teritorijā. Uzņēmums nodarbojas ar metāllūzņu un nolietoto transportlīdzekļu apstrādi un bīstamo atkritumu uzglabāšanu. Iekārtas strādā darba dienās no 8:00-16:30. Sestdienās no 9:00 līdz 13:00 strādā metāllūzņu pieņemšanas punkts. Uzņēmumā pastāvīgi ir nodarbināti 10-15 darbinieki. Uzņēmuma piesārņojošie veidi: iekārtas īslaicīgai bīstamo atkritumu uzglabāšanai līdz 50 tonnām, iekārtas nolietoto transportlīdzekļu reģenerācijai vai uzglabāšanai; iekārtas elektrisko un elektronisko atkritumu reģenerācijai vai uzglabāšanai; iekārtas nebīstamu atkritumu šķirošanai, uzglabāšanai vai reģenerācijai, kur vienlaikus var atrasties 30 vai vairāk tonnu dienā.

Nepieciešams palielināt sekojošām atkritumu klasēm:

- 160104 nolietotie transportlīdzekļi no 360 t līdz 1200 t gadā;
- 200135 bīstamus kompostus saturošas nederīgas elektriskās un elektroniskās iekārtas (neskaitot 200121, 200123 un 200135 klasei) no 0,5 t līdz 50 t gadā;
- 200136 citas nederīgas elektriskās un elektroniskās iekārtas (neskaitot 200121, 200123 un 200135 klasei) no 1 t līdz 1000 t gadā;
- 160114 antifrīza šķidrums, kas satur bīstamas vielas no 0,5 t līdz 10 t gadā;
- 160113 bremžu šķidrums no 0,05 t līdz 0,6 t gadā;
- 130208 citas motoreļļas, pārnesumu eļļas un smēreļļas no 0,3 t līdz 5 t gadā;
- 160103 nolietotas riepas no 0,5 t līdz 20 t gadā;
- 160107 eļļas filtri no 0,3 t līdz 0,5 t gadā.

Atļaujā nepieciešams iekļaut sekojošas atkritumu klases:

- 200123 hlōrfluorūdeņražus saturošas iekārtas līdz 50 t gadā;
- 130113 citas hidrauliskās eļļas līdz 0,25 t gadā;
- 160119 plastmasa līdz 10 t gadā;
- 160120 stikls līdz 10 t gadā.

Ūdensapgādi nodrošina SIA "Alegro". Ražošanas procesā ūdens netiek izmantots. Ūdens nepieciešams sadzīves vajadzībām un apkures katla darbības nodrošināšanai. Gada laikā paredzētais ūdens patēriņš – 292 m³. SIA "Tolmets Rēzekne" darbības rezultātā nerodas

DOKUMENTS PARAKSTĪTS AR DROŠU ELEKTRONISKO PARAKSTU, KAS SATUR LAIKA ZĪMOGU

FO01-v3

ražošanas notekūdeņi, savukārt sadzīves notekūdeņi uz līguma pamata ar SIA "Rēzeknes ūdens" tiek novadīti Rēzeknes pilsētas kanalizācijas sistēmā. Lietus notekūdens tiek savākts, attīrīts un novadīts Rēzeknes pilsētas lietus notekūdeņu kanalizācijas sistēmā.

Uzņēmuma telpu apkurei tiek izmantots apkures katls ar jaudu zem 0,2 MW. Siltumapgādes nodrošināšanai gadā tiek izmantotas sekojošas izejvielas – 50 t koksnes (malka/granulas), 5 t akmeņogles un 12000 m³ dabas gāze.

Piesārņojošo vielu emisija gaisā rodas no viena emisijas avota: emisijas avots A1 – metāllūžņu laukums, kas atmosfērā emitē piesārņojošas vielas (cietās izkliedētās daļiņas, PM10i, PM2,5ii, slāpekļa oksīdi, oglekļa oksīds un oglekļa dioksīds). Piesārņojošo vielu emisijas gaisā no darbībām ar metāllūžņiem vērtējamas kā nebūtiskas. Smaku emisijas avoti uzņēmuma teritorijā nav identificēti. SIA "Tolmers Rēzekne" darbības vietā netiek identificēti pastāvīgi trokšņa avoti, kas varētu ietekmēt tuvākās dzīvojamās teritorijas. Uzņēmuma teritorijai tuvākā dzīvojamā apbūve atrodas aptuveni 250 m attālumā.

Uzņēmumam ir izstrādāts rīcības plāns avāriju gadījumiem un tiek veiktas darbinieku instruktāžas. Bīstamo atkritumu izlījumu savākšanai izmanto absorbent, kas pietiekošā daudzumā glabājas noliktavā.

Pamatojoties uz Iesniegumā minēto informāciju un apliecinājumu par tās patiesumu un precīzumu, Inspekcija rekomendē operatoram apsaimniekošanu veikt tā, lai neapdraudētu tuvāko apdzīvoto vietu iedzīvotāju veselību.

Sabiedrības veselības departamenta
Latgales kontroles nodaļas vadītāja

Ludmila Vainiņa

Līga Kursīte, 65424547
liga.kursite@vi.gov.lv

DOKUMENTS PARAKSTĪTS AR DROŠU ELEKTRONISKO PARAKSTU, KAS SATUR LAIKA ZĪMOGU

F001-v3