

A/B iesniegums

Iesnieguma tips: B atļauja

Statuss: Pieņemts

Struktūrvienība:

Operators: SIA "JUGLAS PAPĪRS" 40003002501

Iekārta: SIA „JUGLAS PAPĪRS” Nautrēnu iela 12, Rīga, LV-1079

Izsniegšanas iemesls: Atļaujas saņemšana būtisku izmaiņu veikšanai esošā piesārņojošā darbībā

Adrese: Nautrēnu iela 12, Rīga

Iesnieguma pieņemšanas datums: 18/07/2023

Atļaujas izdošanas termiņš: 15/10/2023

Teritorija: 0001000 Rīga

Piesārņojošo darbību veidi

5.10. iekārtas nebīstamu atkritumu šķirošanai, uzglabāšanai vai reģenerācijai (izņemot to radīšanas vietās), kurās vienlaikus var atrasties 30 un vairāk tonnu atkritumu dienā

Valsts vides dienesta (turpmāk – Dienests) 02.02.2026. vērtējums:

SIA “JUGLAS PAPĪRS” (turpmāk arī Operators) 19.12.2025. (ar 27.01.2026. precizējumiem un papildinformāciju) iesniedza iesniegumu izmaiņu veikšanai 25.10.2013. izsniegtajā B kategorijas piesārņojošās darbības atļaujā Nr.RI13IB0067 (turpmāk – Atļauja), lai pieņemto atkritumu veidus papildinātu ar jaunām atkritumu klasēm – 200201 (papīrs un kartons), 191201 (papīrs un kartons) un 030308 (pārstrādei paredzētā papīra un kartona šķirošanas atkritumi), nemainot gada laikā pieņemto papīra atkritumu apjomu – 10 000 t.

Tāpat Operators iesniegumam pievienojis precizētu atkritumu izvietojuma shēmu.

Dienests secina, ka atbilstoši likuma „Par piesārņojumu” 30.panta pirmajai daļai aprakstītās izmaiņas nav uzskatāmas par būtiskām un veic atbilstošus precizējumus Atļaujā.

A sadaļa. Vispārīgs raksturojums 1 - 1.5

1.1. Bez izmaiņām.

SIA “JUGLAS PAPĪRS” atrašanās vietas karte mērogā 1:5000 pievienota 1.pielikumā.

Dienesta vērtējums:

Iekārtas atrašanās vietas karte pievienota 5.pielikumā.

1.2. Bez izmaiņām.

2.pielikumā pievienota teritorijas karte mērogā 1:1000.

1.3. Teritorijas kods: 0001000.

1.4. Atbilstoši Rīgas domes 20.12.2005. saistošo noteikumu Nr. 34 „Rīgas teritorijas izmantošanas un apbūves noteikumi” 15. pielikumam „Teritorijas plānotā (atļautā) izmantošana” zemes gabals Rīgā, Nautrēnu ielā 12 un 12A (kadastra Nr. 01001232070, 01001232067 un 01001232253) atrodas „Jauktas apbūves ar dzīvojamo funkciju teritorijā (J)”, kur zemes primārā izmantošana ir daudzdzīvokļu māju, komerciāla rakstura objektu un tirdzniecības/pakalpojumu objektu būvniecība un izmantošana. Tā kā zemes gabala izmantojums – atkritumu apsaimniekošana (iepakojuma savākšana, šķirošana un pārstrāde) nav atļautā zemes gabala izmantošana, bet ir likumīgi iesākts pirms pieņemt Rīgas domes 20.12.2005. saistošie noteikumi Nr. 34 „Rīgas teritorijas izmantošanas un apbūves noteikumi”, tad atbilstoši šajos noteikumos noteiktajam zemes gabalam Nautrēnu ielā 12 ir noteikts neatbilstoša izmantojuma statuss un SIA „Juglas papīrs” ir tiesīga turpināt likumīgi iesākto zemes gabala izmantojumu (Rīgas domes Pilsētas attīstības departamenta 19.09.2013. vēstule Nr. DA-13-4369-nd).

Dienesta 14.09.2023. vērtējums:

Rīgas domes Pilsētas attīstības departaments (turpmāk – Departaments) 29.08.2023. vēstulē Nr.DA-23-22377-nd norāda, ka atbilstoši Rīgas teritorijas plānojuma (apstiprināts ar Rīgas domes 15.12.2021. saistošajiem noteikumiem Nr. 103 „Rīgas teritorijas izmantošanas un apbūves saistošie noteikumi”) (turpmāk – RTP) Funkcionālā zonējuma kartei zemes vienības Nautrēnu ielā 12, Rīgā (kadastra apzīmējums 0100 123 2070; 0100 123 2067) un Nautrēnu ielā 12A (kadastra apzīmējums 0100 123 2253) atrodas Jauktas centra apbūves teritorijā (JC1), kur galvenie teritorijas izmantošanas veidi ir: savrupmāju apbūve; rindu māju apbūve; daudzdzīvokļu māju apbūve; biroju ēku apbūve; tirdzniecības vai pakalpojumu objektu apbūve; tūrisma un atpūtas iestāžu apbūve; kultūras iestāžu apbūve; sporta būvju apbūve; aizsardzības un drošības iestāžu apbūve; izglītības un zinātnes iestāžu apbūve; veselības aizsardzības iestāžu apbūve; sociālās aprūpes iestāžu apbūve; dzīvnieku aprūpes iestāžu apbūve; reliģisko organizāciju ēku apbūve; labiekārtota ārtelpa. Teritorijas papildizņemšanas veidi ir: vieglās rūpniecības uzņēmumu apbūve (I3001); transporta apkalpojošā infrastruktūra (I4003).

Departaments informē, ka SIA „JUGLAS PAPIĪRS” esošā piesārņojošā darbība (papīra un kartona un plastmasas iepakojuma savākšana, šķirošana, presēšana un pārstrāde) (TIAN izpratnē – atkritumu apsaimniekošanas un pārstrādes uzņēmumu apbūve (I3005)) nav atļautā zemes vienības izmantošana Jauktas centra apbūves teritorijā (JC1).

Ņemot vērā, ka zemes vienību Nautrēnu ielā 12, Rīgā (kadastra apzīmējums 0100 123 2070; 0100 123 2067) un Nautrēnu ielā 12A (kadastra apzīmējums 0100 123 2253) faktiskais izmantojums ir likumīgi iesākts pirms pieņemt TIAN, zemes vienībām saskaņā ar šo noteikumu 2.3. apakšodaļu “Neatbilstoša izmantošana un neatbilstoša zemes vienība” tiek noteikts neatbilstošas izmantošanas statuss. Attiecībā uz neatbilstošas izmantošanas statusa piemērošanu, Departaments skaidro, ka atbilstoši TIAN 7. punkta regulējumam neatbilstošas izmantošanas zemes vienībā var turpināt likumīgi uzsākto izmantošanu. Savukārt saskaņā ar šo noteikumu 4.39. apakšpunktu – “neatbilstoša izmantošana” ir “izmantošana, kas neatbilst plānojumā atļautajai izmantošanai, bet ir likumīgi pastāvējusi vai ir likumīgi iesākta līdz plānojuma spēkā stāšanās brīdim”.

Departaments informē, ka “neatbilstoša izmantošana” ir uzskatāma par likumīgi uzsāktu, ja atbilstoši TIAN 7.2. apakšpunktam ir saņemta un spēkā esoša piesārņojošās darbības atļauja vai cita speciālā atļauja darbības veikšanai. Šādā gadījumā var turpināt izmantot teritoriju to darbību veikšanai, kurām ir saņemta piesārņojošās darbības atļauja vai cita speciālā atļauja. Darbības apjoma palielināšana ir atļauta, ja tiek ievērotas citos normatīvajos aktos noteiktās prasības un darbības rezultātā tiek saglabāts līdzvērtīgs vai tiek uzlabots vides aizsardzības līmenis.

1.5. Bez izmaiņām.

Teritorijas hidroloģiskā un ģeoloģiskā izpēte nav veikta.

A sadaļa. Vispārīgs raksturojums 2 - 4.2

2.1. Informācija aktualizēta.

SIA „Juglas papīrs” atrodas bijušās papīra fabrikas „Jugla” teritoriālā zonā un tas nerobežojas ar dzīvojamo ēku masīvu, sabiedriskām un tirdzniecības zonām. Uzņēmums savas saimnieciskās darbības nepieciešamību nodrošināšanai izmanto ražošanas telpas - divus angārus. Angāru telpu platības ir 450 m² un 800 m². Lielākā daļa teritorijas ir ar cieto segumu – asfaltu. Teritorijā no A puses ~100 m un D puses ~300 m attālumā atrodas dzīvojamās mājas, no R puses ~200 m attālumā atrodas Juglas ezers, Z pusē ~1500 m attālumā atrodas būvējamo vasarnīcu „Juglas ciems” teritorija.

2.2. Bez izmaiņām.

Iekārta neatrodas aizsargjoslā, Ministru kabineta noteiktajā jutīgajā teritorijā, uz kuru attiecas paaugstinātas prasības ūdens un augsnes aizsardzībai no lauksaimnieciskās darbības izraisīta piesārņojuma ar nitrātiem, Ministru kabineta noteikto riska ūdensobjektu sateces baseinā, teritorijā, kurā gaisa kvalitātes novērtējums norāda, ka gaisu piesārņojošo vielu koncentrācija pārsniedz apakšējo piesārņojuma novērtēšanas sliekšni.

3.1. Būvvaldes nosaukums: Rīgas pilsētas būvvalde. Adrese: Amatu iela 4, Rīga, LV-1050. Tel.: 67105800.

3.2. 2020.gada augustā ir uzsākta lietus notekūdeņu savākšanas un attīrīšanas sistēmas projektēšana. Sakarā ar plānotajiem augstākminētajiem darbiem 09.06.2020 no Lielrīgas reģionālās vides pārvaldes ir saņemts atzinums Nr.11.5/5066/RI/2020, ka lietus ūdens attīrīšanas sistēmas izveidei Nautrēnu ielā 12 (kadastra Nr. 0100 123 2070), Rīgā tehniskie noteikumi nav nepieciešami. Vienkāršotas būvniecības ieceres (Lietus ūdens savākšanas, attīrīšanas un novadīšanas sistēmas izbūve Nautrēnu iela 12, Rīga) saskaņota caur Būvniecības informācijas sistēmu BIS. Vienkāršotas būvniecības ieceres Nr. BIS-BV-2.5-2022-14317 (DA-22-44617-SD).

Dienesta 14.09.2023. vērtējums:

Būvniecības informācija sistēmā (BIS) reģistrēta lieta Nr. BIS-BL-630729-82118 - lokālā lietus kanalizācijas ierīkošana Nautrēnu ielā 12, Rīgā (Stadija- būvdarbu uzsākšanas nosacījumu izpilde). BIS lietā veikta atzīme, ka 15.06.2022. ir saskaņots būvprojekts.

4.1. Nodarbināto skaits – 16 darbinieki. Nav plānotas būtiskas izmaiņas darbinieku skaitā.

4.2. Nav attiecināms.

A sadaļa. Vispārīgs raksturojums 5 - 5.5

5.1. Papīra un kartona iepakojuma apsaimniekošanas iecirknī – 8 h dienā (darba dienās).
Plastmasas apsaimniekošanas iecirknī – 8 h dienā (darba dienās)

5.2. Lietus ūdens savākšanas, attīrīšanas un novadīšanas sistēmas izbūves plānotais laiks ir laika posmā no 07.2023 – 12.2023.

5.3. Šī ir esoša B kategorijas piesārņojoša darbība.

5.4. Informācija aktualizēta.

Izmaiņas atļaujā veiktas sakarā ar lietus notekūdeņu savākšanas un attīrīšanas sistēmas būvniecību, kā arī izmaiņām apsaimniekojamo atkritumu apjomā, kā arī aktualizēta informācija par uzņēmuma darbības veidiem.

Atļaujai pieprasītā jauda un plānotais ikgadējais produkcijas apjoms:

- Papīra un kartona iepakojuma (atkritumu klase 150101) uzglabāšanai, šķirošanai un presēšanai – 10000 t/gadā;
- Plastmasas iepakojuma (atkritumu klase 150102) uzglabāšanai, šķirošanai un presēšanai – 1000 t/gadā.

5.5. Nav attiecināms.

5.6. Nav attiecināms.

Dienesta 14.09.2023. vērtējums:

Līdz 2023.gada grozījumiem Atļauja bija izsniegta arī mēbeļu iepakojuma un kastu ražošanai ar apjomu 600 t/gadā un tualetes papīra rullīšu ražošanai ar apjomu 25 t/gadā. Uzņēmums 10.08.2023. iesniegtajā papildinformācijā norāda, ka mēbeļu iepakojuma, kastu ražošanas un tualetes papīra rullīšu ražošanas darbības vairs netiks veiktas un nav iekļaujamas Atļaujā.

A sadaļa. Vispārīgs raksturojums 6 - 6.3

6.1. Uzņēmuma ieceres - lietus notekūdeņu attīrīšanas sistēmas izveidei - ietekmes uz vidi novērtējums un tehniskie noteikumi nav nepieciešami.

6.2. Lielrīgas reģionālā vides pārvaldes 2020. gada 10. decembra Lēmums Nr. RI20VL0251 par izmaiņām 25.10.2013. izsniegtajā B kategorijas piesārņojošās darbības atļaujā Nr.RI13IB0067.

6.3. Bez izmaiņām.

Uz uzņēmuma darbību neattiecas MK 01.03.2016. noteikumu Nr. 131 „Rūpniecisko avāriju risku novērtēšanas kārtība un riska samazināšanas pasākumi” un MK 19.09.2017. noteikumu Nr. 563 „Paaugstinātas bīstamības objektu apzināšanas un noteikšanas, kā arī civilās aizsardzības un katastrofas pārvaldīšanas plānošanas un īstenošanas kārtība” prasības.

Dienesta 14.09.2023. vērtējums:

Uz Atļaujas pārskatīšanu Dienestā saņemtas Veselības inspekcijas Sabiedrības veselības departamenta Higiēnas novērtēšanas nodaļas 18.08.2023. vēstule Nr.2.4.5.-20./6654 (pievienota 3.pielikumā), Departamenta 29.08.2023. vēstule Nr.DA-23-22377-nd. (pievienota 4.pielikumā).

Atbilstoši Atkritumu apsaimniekošanas likuma 12.panta viens divi prim daļā noteiktajam, atkritumu apsaimniekotājs, lai saņemtu atļauju šā panta pirmajā daļā minētajām darbībām, kā arī atkritumu pārstrādei vai reģenerācijai atbilstoši normatīvajiem aktiem par piesārņojumu, iesniedz Valsts vides dienestam finanšu nodrošinājumu. Finanšu nodrošinājums ir kredītiestādes izsniegta pirmā pieprasījuma garantijas vēstule vai apdrošinātāja izsniegta apdrošināšanas polise, kurā ietverta apdrošinātāja neatsaucama apņemšanās izmaksāt apdrošināšanas atlīdzību pēc Valsts vides dienesta pirmā pieprasījuma, kā arī šā pieprasījuma neapstrīdamība.

Saskaņā ar Atkritumu apsaimniekošanas likuma 12.panta viens septiņi prim daļā noteikto, ja atkritumu apsaimniekotājam ir izsniegtas vairākas atļaujas šā panta pirmajā daļā minētajām darbībām vai

atkritumu pārstrādei vai reģenerācijai atbilstoši normatīvajiem aktiem par piesārņojumu, tas var iesniegt Valsts vides dienestam vienu finanšu nodrošinājumu par to darbību, par kuru noteikts lielākais finanšu nodrošinājums.

Atkritumu apsaimniekotājam finanšu nodrošinājums jāuztur spēkā visu atļaujas darbības laiku. Ja atļaujas darbības laikā atkritumu apsaimniekotājam nav spēkā esoša finanšu nodrošinājuma, atļaujas darbība tiek apturēta līdz attiecīga nodrošinājuma iesniegšanai Valsts vides dienestam.

Atbilstošs nosacījums izvirzīts atļaujas "C" sadaļā.

A sadaļa. Vispārīgs raksturojums 7 – 7.3

7.1. Bez izmaiņām.

Ūdens ražošanas procesos netiek izmantots, ūdens ieguve uzņēmuma teritorijā nenotiek, ūdens apgādi sadzīves vajadzībām (200 m³/gadā) nodrošina SIA „Rīgas namu pārvaldnieks” saskaņā ar noslēgto līgumu.

7.2. Bez izmaiņām.

Sadzīves notekūdeņi 200 m³/gadā saskaņā ar noslēgto līgumu tiek novadīti SIA „Rīgas namu pārvaldnieks” kanalizācijas sistēmā.

7.3. Par sadzīves atkritumu apsaimniekošanu ir noslēgts līgums ar SIA “Eco Baltia vide”.

7.4. Elektroenerģiju uzņēmums saņem no AS „Latvenergo” atbilstoši noslēgtā līguma nosacījumiem. Siltumenerģiju uzņēmums saņem no AS „Latvenergo” atbilstoši noslēgtā līguma nosacījumiem. Uzņēmumam ir esošs līgums par APUS sistēmas izmantošanu ar LVĢMC.

1.Tabula. Informācija par noslēgtajiem līgumiem

Līguma numurs	Līguma priekšmets	Līgumslēdzējas puses	Līgumā norādītā jauda	Līguma termiņš
6-16/1123	Par ūdens apgādi un kanalizāciju	SIA "JUGLAS PAPĪRS" un SIA "Rīgas namu pārvaldnieks"	Bez ierobežojuma	Beztermiņa
D59323-0001	Par sadzīves atkritumu apsaimniekošanu	SIA "JUGLAS PAPĪRS" un SIA "Eco Baltia vide"	Bez ierobežojuma	18.02.2027
78225500003	Par elektroenerģijas apgādi	SIA "JUGLAS PAPĪRS" un AS "Latvenergo"	Bez ierobežojuma	Beztermiņa
78225500003	Par siltumapgādi	SIA "JUGLAS PAPĪRS" un AS "Latvenergo"	Bez ierobežojuma	Beztermiņa
4-1/187/21	Par APUS sistēmas lietošanu	SIA "JUGLAS PAPĪRS" un LVĢMC	Bez ierobežojuma	Beztermiņa
JUG-02-2016	Zemes gabala nomas līgums	SIA "JUGLAS PAPĪRS" un Inesa Novikova	Nav attiecināms	31.12.2026.
Zemesgabala Nautrēnu ielā 12a, Rīgā, Nomas līgums	Zemesgabala nomas līgums	SIA "JUGLAS PAPĪRS" un VAS "Valsts nekustamie īpašumi"	Nav attiecināms	31.12.2026.

B sadaļa. Ražošanas procesi un tehnoloģijas 8

Informācija aktualizēta.

SIA „Juglas papīrs” darbojas no 1991.gada un pašlaik uzņēmumā darbu veic šādos ražošanas iecirkņos: Makulatūru savākšana no tirdzniecības – rūpniecības objektiem, iestādēm, skolām, bibliotēkām, arhīviem un iedzīvotājiem. Makulatūras savākšanas, šķirošanas un presēšanas iecirknis strādā no 2004.gada. Angārā ar platību 800 m² atrodas hidrauliskā prese, kuras makulatūras presēšanas jauda ir līdz 6 t/h un ar to tiek sapsesētas makulatūras ķīpas ar izmēru 800x800x1200 mm. Apstrādes

jauda gadā sasniegs 10000 tonnas. Pēc presēšanas makulatūras ķīpas novieto šajā pašā angārā īslaicīgi uzglabāšanai un pēc tam izved ar autotransportu uz pārstrādes rūpnīcām. Uzņēmums veic plastmasas iepakojuma savākšanu, šķirošanu un uzglabāšanu (atkritumu klase 150102) – 1000 t/gadā. Plastmasas iepakojuma apstrādi paredzēts veikt angāra telpā ar platību 800 m² un uzglabāšanu paredzēts veikt angārā ar telpu platību 450 m² un uz laukuma ar ūdens necaurlaidīgu virsmas segumu.

Vienlaicīgi teritorijā Vienlaicīgi teritorijā Nautrēnu ielā 12 un 12A, atļauts uzglabāt līdz 500 tonnām 150102 klases atkritumus un līdz 1000 tonnām 150101 klases atkritumus. Vienlaicīgi uzglabājamie apjomi katrai no atkritumu klasēm ir norādīti maksimālajos apjomos, kurus nav paredzēts pārsniegt. Atkritumu izvietojuma shēma pievienota 3.pielikumā.

Uzņēmuma saimnieciskās darbības nodrošināšanai tiks izmantots autoiekrāvējs. Autoiekrāvēja darbības nodrošināšanai tiek izmantota dīzeļdegviela. Dīzeļdegviela netiek uzglabāta uzņēmuma telpās vai teritorijā, tā tiek piegādāta pēc nepieciešamības.

Uzņēmuma darbības rezultātā veidosies arī:

- atkritumi no smilšu uztvērēja (atkritumu klases kods 190802). Par šo atkritumu izvešanu tiks noslēgts līgums ar ārējo pakalpojumu sniedzēju.
- lietus notekūdeņu attīrīšanas iekārtu radītie naftas produktu atkritumi (atkritumu klases kods 130507). Par šo atkritumu izvešanu tiks noslēgts līgums ar ārējo pakalpojumu sniedzēju.

Dienesta 14.09.2023. vērtējums:

Atbilstoši MK 13.12.2016. noteikumiem Nr.788 „Noteikumi par atkritumu savākšanas un šķirošanas vietām” (turpmāk – MK noteikumi Nr.788), kas nosaka atkritumu savākšanas un šķirošanas vietu veidus, atkritumu savākšanas un šķirošanas vietu ierīkošanas un apsaimniekošanas prasības, Operatora darbība Nautrēnu ielā 12 un 12A, Rīgā tiek klasificēta kā atkritumu šķirošanas un pārkraušanas stacija. Līdz ar to, Operatoram savā darbībā jāievēro MK noteikumu Nr.788 16.punkta prasības, tai skaitā jānodrošina ūdensnecaurlaidīgu laukuma virsmas segumu ar lietus notekūdeņu savākšanas un attīrīšanas sistēmu, ja savāktie atkritumi netiek uzglabāti konteineros vai tvertnēs ar vāku, vai telpās.

Kamēr nav ierīkota un nodota ekspluatācijā lietus notekūdeņu savākšanas un attīrīšanas sistēma, tikmēr laukumā atkritumi jāuzglabā konteineros vai tvertnēs ar vāku.

Atbilstoši Atkritumu apsaimniekošanas likuma 15.panta pirmajai daļai atkritumu uzglabāšana ir atļauta tikai tam paredzētajās vietās.

Atbilstoši nosacījumi izvirzīti Atļaujas “C” sadaļā.

*Informējam, ka Vides aizsardzības un reģionālās attīstības ministrija 2021.gadā tirdzniecības uzņēmumiem nosūtīja vēstuli, kurā norādīja, ka saskaņā ar Atkritumu apsaimniekošanas likuma 1.panta 3.punktu sadzīves atkritumi ir nešķiroti atkritumi un dalīti savākti atkritumi no mājsaimniecībām, tai skaitā papīrs un kartons, stikls, metāli, plastmasa, bioloģiskie atkritumi, koksne, tekstilmateriāli, **iekpojums**, elektrisko un elektronisko iekārtu atkritumi, bateriju un akumulatoru atkritumi, liela izmēra atkritumi, tostarp matračī un mēbeles, kā arī nešķiroti atkritumi un no citiem avotiem dalīti savākti atkritumi, kuru īpašības un sastāvs ir līdzīgs atkritumiem no mājsaimniecībām. Papildus Eiropas Parlamenta un Padomes Direktīvas (ES) 2018/851 (2018.gada 30.maijs), ar ko groza Direktīvu 2008/98 par atkritumiem 10.apsvēruma paredz, ka sadzīves atkritumi tiek definēti kā mājsaimniecību atkritumi un citas izcelsmes atkritumi, piemēram, no mazumtirdzniecības, administrācijas, izglītības, veselības aprūpes pakalpojumiem, izmitināšanas un ēdināšanas pakalpojumiem un citiem pakalpojumiem un darbībām radušies atkritumi, kas pēc to īpašībām un sastāva ir līdzīgi mājsaimniecības atkritumiem. Vēršam uzmanību, ka Atkritumu apsaimniekošanas likuma 18.panta pirmajā daļā noteikts, ka pašvaldība publisko iepirkumu vai publisko un privāto partnerību regulējošos normatīvajos aktos noteiktajā kārtībā izvēlas atkritumu apsaimniekotāju, kurš veiks sadzīves atkritumu un mājsaimniecībās radīto būvniecības*

atkritumu savākšanu, pārvadāšanu, pārkraušanu, šķirošanu un uzglabāšanu attiecīgajā sadzīves atkritumu apsaimniekošanas zonā, par piedāvājuma izvēles kritēriju nosakot saimnieciski visizdevīgāko piedāvājumu. Tāpat Vides aizsardzības un reģionālās attīstības ministrija norādīja, ka šiem uzņēmumiem ir jānoslēdz līgumi ar konkrētās pašvaldības izraudzīto sadzīves atkritumu apsaimniekotāju.

Ņemot vērā iepriekš minēto, Dienests atļaujā izvirza nosacījumu, ka mājsaimniecībās radītos atkritumus, kas saskaņā ar noteikumiem par atkritumu klasifikatora 1.pielikumu ietilpst 15. nodaļā, kas ir dalīti vāktie atkritumi, atļauts pieņemt no iedzīvotājiem, ja ir spēkā līgums ar attiecīgo pašvaldību atbilstoši Atkritumu apsaimniekošanas likuma 18.pantam. Nav pieļaujama atkritumu klašu 150101 un 150102 atkritumu savākšana no atkritumu radītājiem, ja nav noslēgts minētais līgums.

Ņemot vērā, ka veiktas izmaiņas atkritumu apsaimniekojamās apjomos un SIA "JUGLAS PAPIRS" saskaņā ar Atkritumu apsaimniekošanas atļauju Nr.RII5AA0016 veic atkritumu pārvadāšanu uz savu darbības vietu, līdz ar to jāiesniedz iesniegums grozījumu veikšanai minētajā atļaujā.

b) Bez izmaiņām.

Uzstādītās iekārtas atbilst noteiktajiem standartiem un nodrošina atbilstošu darbības efektivitāti un minimālu ietekmi uz vidi.

Atkritumi, kuri rodas uzņēmuma darbības rezultātā, tiek savākti un nodoti atkritumu apsaimniekotājiem, kas saņēmuši attiecīgu atkritumu apsaimniekošanas atļauju.

c) Informācija aktualizēta.

Uzņēmums atbilst B kategorijas piesārņojošajai darbībai, un savā darbībā uzņēmums ievēro visas vides prasības, pēc iespējas samazinot ietekmi uz vidi.

Norit darbs pie lietus notekūdeņu savākšanas un attīrīšanas sistēmas izveides lietus ūdeņu novadīšanai no dalīto atkritumu uzglabāšanas laukuma, kas sniegs labvēlīgu ietekmi uz vides kvalitātes un uzņēmuma saimnieciskās darbības infrastruktūras pilnveidošanu.

d) Bez izmaiņām.

Iespējamās avārijas situācijas uzņēmumā ir ugunsgrēks, elektrotīkla, ūdens sistēmas bojājumi. Uzņēmuma ēkās un telpās atrodas GP-6 ugunsdzēsāmie aparāti – 8 gab. Lai nodrošinātu makulatūras un gofrētās taras ražošanas iecirkņus pret ugunsgrēku, tie aprīkoti ar ugunsdrošības skaņas un gaismas signalizāciju, kas pieslēgta dežurējošā darbinieka apsardzes pultij. Uzņēmumā ir izstrādāts „Rīcības plāns ugunsgrēka izcelšanas gadījumā” un avārijas apziņošanas shēma. Darbinieki ir apmācīti, instruēti darba drošības un ugunsdrošības jautājumos.

e) Bez izmaiņām.

Uzņēmuma darbībā nav paredzami netipiski apstākļi, kas var radīt netipiskus/paaugstinātus piesārņojuma līmeņus ārpus aprakstītajiem šajā iesniegumā.

Iekārtu darbības traucējumu gadījumos, kad var tikt pārsniegtas piesārņojošo vielu robežvērtības, tiks nekavējoties pārtraukta iekārtu darbība un novērsti traucējuma cēloņi.

f) Iesnieguma izstrādes gaitā nav izvērtētas citas alternatīvas, jo plānotās darbības izvēlētais risinājums atbilst labākajiem iespējamajiem tehnoloģiju un tehnisko paņēmienu risinājumiem.

C sadaļa. Izejmateriāli un ķīmiskās vielas, enerģija un ūdens 9

Aktualizēta informācija:

Uzņēmuma saimnieciskās darbības nodrošināšanai netiks izmantotas ķīmiskās vielas un maisījumi (2.tabula netiek aizpildīta), izņemot dīzeļdegvielu, kas nepieciešama autoiekrāvēju darbības nodrošināšanai.

3.Tabula. Bīstamās ķīmiskās vielas un maisījumi, kas izmantoti ražošanā kā izejmateriāli, palīgmateriāli vai veidojas starpproduktos vai gala produktos

Ķīmiskā viela vai maisījums (vai to grupa)	Ķīmiskā viela vai maisījuma veids	Izmantošanas veids	EK numurs	CAS numurs	Bīstamības klase	Bīstamības apzīmējums (H kods)	GHS bīstamības piktogramma	Drošības prasību apzīmējums (P kods)	Uzglabātais daudzums (t), uzglabāšanas veids	Izmantotais daudzums (tonnas/gadā)
Dīzeļdegviela	naftas produkti	Auto iekrāvējam	269-822-7	68334-30-5	Flam. Liq. 3 Acute Tox. 4 Skin Irrit. 2 Carc. 2 STOT RE 2 Asp. Tox. 1 Aquatic Chronic 2	H226, H332, H315, H351, H373, H304, H411	GHS02 GHS07 GHS08 GHS09	P210, P273, P301+P310, P302+P352, P331, P261	Netiks uzglabāts	36

Dienesta vērtējums:

Nemot vērā, ka Operators ir aktualizējis informāciju par dīzeļdegvielas izmantošanu iekšējām transporta vajadzībām, Dienests Atļaujā iekļauj 3. tabulu par dīzeļdegvielas izmantošanu.

4.Tabula. Kurināmā vai degvielas izmantošana siltumenerģijai, elektroenerģijai un transportam iekārtā

Kurināmā veids	Gada laikā izlietotais daudzums	Sēra saturs (%)	Izmantots ražošanas procesiem	Izmantots apsildei	Izmantots transportam iekārtas teritorijā	Izmantots elektroenerģijas ražošanai
Dīzeļdegviela(t)	36	0	0	0	36	0

C sadaļa. Izejmateriāli un ķīmiskās vielas, enerģija un ūdens 10

Nav attiecināms.

C sadaļa. Izejmateriāli un ķīmiskās vielas, enerģija un ūdens 11

Bez izmaiņām.

Elektroenerģiju uzņēmums saņem no AS „Latvenergo” atbilstoši noslēgtā līguma nosacījumiem.

Siltumenerģiju uzņēmums saņem no AS „Latvenergo” atbilstoši noslēgtā līguma nosacījumiem.

7.Tabula. Elektroenerģijas izmantošana (gadā)

Izmantošanas veids	Kopējais daudzums
Ražošanas iekārtām	0.72
Apgaismojumam	0.18
Kopā	0.9

C sadaļa. Izejmateriāli un ķīmiskās vielas, enerģija un ūdens 12

C sadaļa. Izejmateriāli un ķīmiskās vielas, enerģija un ūdens 13

Bez izmaiņām.

Ūdens ražošanas procesos netiek izmantots, ūdens ieguve uzņēmuma teritorijā nenotiek, ūdens apgādi sadzīves vajadzībām (līdz 200 m³/gadā) nodrošina SIA „Rīgas namu pārvaldnieks” saskaņā ar noslēgto līgumu. Ir uzstādīts viens ūdens skaitītājs, uzskaites kontroles biežums - 1 reize mēnesī.

C sadaļa. Izejmateriāli un ķīmiskās vielas, enerģija un ūdens 14

Nav attiecināms.

11.Tabula. Ūdens lietošana

Ūdens ieguves avoti un izmantošanas veidi	Kopējais ūdens patēriņš (kubikmetri gadā)	Atdzesēšanai (kubikmetri gadā)	Ražošanas procesiem (kubikmetri gadā)	Sadzīves vajadzībām (kubikmetri gadā)	Citiem mērķiem (kubikmetri gadā)
No ārējiem piegādātājiem	200	0	0	200	0
Kopā	200	0	0	200	0

Dienesta 02.02.2026. vērtējums:

SIA “JUGLAS PAPIRS” par ūdensapgādi 03.04.2020. noslēgts līgums Nr:6-16/1123 ar SIA „Rīgas namu pārvaldnieks”.

D sadaļa. Vides piesārņojums 16

16.1. Bez izmaiņām.

Neattiecas uz konkrēto piesārņojošo darbību.

16.2. Bez izmaiņām.

Neattiecas uz konkrēto piesārņojošo darbību.

D sadaļa. Vides piesārņojums 17

Bez izmaiņām.

Neattiecas uz konkrēto piesārņojošo darbību.

Jūtama smakas emisija uzņēmuma teritorijā nav konstatēta, sūdzības no iedzīvotāju puses nav reģistrētas. Emisijas no neorganizētiem avotiem nav.

D sadaļa. Vides piesārņojums 18

18. Informācija aktualizēta.

Uzņēmumā ūdens tiek izmantots tikai sadzīves vajadzībām, tādējādi rodas sadzīves notekūdeņi. Nav paredzētas izmaiņas sadzīves notekūdeņu apsaimniekošanā, un tie arī turpmāk tiks novadīti uz SIA „Rīgas namu pārvaldnieks” kanalizācijas sistēmu. Uzņēmuma darbības rezultātā gadā veidojas līdz 200 m³ sadzīves notekūdeņu. Darbinieku skaits nav palielinājies.

Saskaņā ar MK 13.12.2016. noteikumiem Nr. 788 “Noteikumi par atkritumu savākšanas un šķirošanas vietām” ir nepieciešams veikt lietus ūdens attīrīšanu no dalīto atkritumu uzglabāšanas laukuma ar platību 1100 m². Gadā no augstāk minētā laukuma veidojas līdz 800 m³ lietus notekūdeņu, plānotais lietus notekūdeņu apjoms noteikts aprēķinu ceļā.

Dalīto atkritumu uzglabāšanas laukumā paredzēts uzstādīt lietus notekūdeņu savākšanas sistēmu, novadot lietus notekūdeņus naftas produktu un smilšu atdalītājvertnē (lietus notekūdeņu naftas produktu un smilšu atdalītājvertnē ar ietilpību nosēdādaļai 300 l un atdalītāja daļai 359 l, kas ir smilšu un naftas produktu atdalītājs ar dubļu nosēdādu, koaliscences filtru). Ir paredzēta nelielu tekņu ar gūlijām izveide teritorijas virsmas segumā, lai nodrošinātu lietus ūdens novadīšanu no laukuma virskārtas. Lietus ūdens attīrīšanas tvertnes izmēri izvēlēti ar nolūku spēt attīrīt visus radušos lietus notekūdeņus no nepieciešamās teritorijas. 4.pielikumā pievienota informācija par iekārtas TECHNEAU SPHERE YH1003RE tehniskajiem parametriem. 5.pielikumā pievienots plāns lietus ūdens novadīšanas sistēmai.

Attīrītos lietus notekūdeņus paredzēts novadīt gruntī, ieguldot ūdens drenāžas cauruli ūdens plūsmas vienmērīgai izkliedēšanai. Pēc rekonstrukcijas nav mainījušās uzņēmuma apsaimniekotās platības, tai skaitā laukuma platības.

Uzņēmuma darbības rezultātā piesārņojošās vielas notekūdeņos neveidojas, tāpēc 16.tabula netiek aizpildīta.

17.Tabula. Tieša notekūdeņu un lietusūdeņu izplūde ūdensobjektos (grāvī, upē, ezerā, jūrā)

Izplūdes vieta	Izplūdes vietas adrese	Izplūdes vietas identifikācijas numurs	Izplūdes vietas ģeogrāfiskās koordinātas Z platums	Izplūdes vietas ģeogrāfiskās koordinātas A garums	Saņemošās ūdenstilpnes nosaukums	Saņemošās ūdenstilpnes ūdenssaimniecības iecirkņa kods	Saņemošās ūdenstilpnes ūdens caurtece (m ³ /h)	Notekūdeņu daudzums (m ³ /d)(vidēji)	Notekūdeņu daudzums m ³ gadā (vidēji)	Izplūdes ilgums (stundas diennaktī vai dienas gadā)
-	Nautrēnu iela 12, Rīga	SIA „JUGLAS PAPIRS” Rīga, LV1079, Nautrēnu iela 12	313233.285	518257.206	-	382226 Jugla no iztekas līdz ietekai Ālavē	0.09	2.2	800	24 h diennaktī

18.Tabula. Notekūdeņu izplūde uz cita operatora attīrīšanas iekārtu

Izplūdes vieta	Izplūdes vietas adrese	Izplūdes vietas identifikācijas numurs	Izplūdes vietas ģeogrāfiskās koordinātas Z platums	Izplūdes vietas ģeogrāfiskās koordinātas A garums	Citas ūdens attīrīšanas iekārtas operatora nosaukums, pieslēgšanās kontrolakas numurs	Notekūdeņu daudzums m ³ /d (uz ārējām notekūdeņu attīrīšanas iekārtām saskaņā ar līgumu)	Notekūdeņu daudzums m ³ gadā (uz ārējām notekūdeņu attīrīšanas iekārtām saskaņā ar līgumu)	Izplūdes ilgums (stundas dienā vai dienas gadā)
SIA „Juglas papīrs” Nautrēnu iela 12, Rīga, LV-1079	Nautrēnu iela 12, Rīga	-	313233.285	518257.206	Rīgas pilsētas attīrīšanas iekārtas	0.55	200	24 stundas dienā, 365 dienas gadā

Dienesta 14.09.2023. vērtējums:

Uzņēmuma darbības rezultātā veidojas sadzīves notekūdeņi, kas tiek novadīti Rīgas pilsētas kanalizācijas sistēmā saskaņā ar 03.04.2020. noslēgto līgumu Nr.6-16/1123 ar SLA „Rīgas namu pārvaldnieks”.

D sadaļa. Vides piesārņojums 18.1.

Bez izmaiņām.

Uzņēmumā nav veikta kanalizācijas ārējo tīklu un būvju tehniskā inventarizācija, kā arī nav izstrādāta kanalizācijas sistēmas tehniskā pase. 19.tabula netiek aizpildīta.

D sadaļa. Vides piesārņojums 19

a) Informācija aktualizēta. Teritorija, kurā notiek piesārņojošā darbība, ir nodrošināta ar ūdeni un piesārņojošo vielu necaurļaidīgu laukuma virsmas segumu un lietus ūdens attīrīšanas iekārtām atbilstoši Ministru kabineta noteikumiem Nr. 788 „Noteikumi par atkritumu savākšanas un šķirošanas vietām”.

Uzņēmums nav veicis augsnes, zemes dziļū vai pazemes ūdeņu piesārņojuma izpēti un nav pieejama informācija par šādu piesārņojumu teritorijā.

b) Bez izmaiņām.

Uzņēmumā īslaicīgi uzglabātie atkritumi, atkarībā no to veida, tiek atbilstoši uzglabāti uz piesārņojošo vielu necaurlaidīga laukuma virsmas seguma, nepieļaujot piesārņojošo vielu un atkritumu nonākšanu apkārtējā vidē.

c) Nav attiecināms.

D sadaļa. Vides piesārņojums 20

a) Bez izmaiņām.

Trokšņa mērījumi nav veikti. Sūdzības nav saņemtas.

Dienesta 14.09.2023. vērtējums:

Galvenais trokšņa avots ir autotransports, kas pārvietojas uz un no iekārtas teritorijas. Autotransporta kustība vakara un nakts stundās nav plānota. Traucējoša trokšņa veidošanās ārpus uzņēmuma teritorijas ir maz ticama. Sūdzības Dienestā nav saņemtas.

b) Bez izmaiņām.

Trokšņa ietekme var veidoties no transporta kustības, kas veic izejvielu piegādes un gatavās produkcijas transportēšanu. Tomēr, ņemot vērā transporta plūsmas intensitāti, tajā skaitā saistībā ar izmaiņām pārstrādes apjomos, nav paredzams, ka iekārtas darbības rezultātā likumdošanā noteiktās trokšņu normas tiks pārsniegtas. Kopumā nav sagaidāms, ka apkārtnē esošais trokšņu līmenis varētu būtiski palielināties un tas radītu būtiskus traucējumus apkārtnē dzīvojošajiem iedzīvotājiem.

c) Bez izmaiņām.

Nav plānoti trokšņa līmeņa pārsniegumi. 20. tabula netiek aizpildīta.

D sadaļa. Vides piesārņojums 21

a) Informācija aktualizēta.

SIA "JUGLAS PAPIĒRS" nodarbojas ar atkritumu apsaimniekošanu (iepakojuma savākšanu, šķirošanu un pārstrādi/reģenerāciju):

- Apsaimniekojamais papīra un kartona iepakojuma apjoms (atkritumu klases kods 150101) - līdz 10000 t/gadā;

- Apsaimniekotais plastmasas iepakojuma apjoms (atkritumu klases kods 150102) – līdz 1000 t/gadā.

Uzņēmuma darbības rezultātā rodas nešķiroti sadzīves atkritumi 10 t/gadā (atkritumu klases kods 200301), kurus uzglabā plastmasas konteinerī. Par sadzīves atkritumu izvešanu ir noslēgts līgums ar atkritumu apsaimniekotāju, kas saņēmis attiecīgu atkritumu apsaimniekošanas atļauju. Uzņēmuma darbības rezultātā veidosies arī:

- Atkritumi no smilšu uztvērēja (atkritumu klase kods 190802), par to izvešanu tiks noslēgts līgums ar ārēju pakalpojuma sniedzēju, kas saņēmis attiecīgu atkritumu apsaimniekošanas atļauju.

- Lietus notekūdeņu attīrīšanas iekārtu radītie naftas produktu atkritumi (atkritumu klases kods 130507), par to izvešanu tiks noslēgts līgums ar ārēju pakalpojuma sniedzēju, kas saņēmis attiecīgu atkritumu apsaimniekošanas atļauju.

Atkritumu apjomi un veidi, uzglabāšana uzskaitīti 21.tabulā.

Atkritumu izvietojuma shēma uzņēmuma teritorijā pievienota šī iesnieguma 3.pielikumā.

Atkritumu plūsmas shēma pievienota 6.pielikumā.

b) Nav attiecināms.

c) Skatīt 22.tabulu.

d) Nav attiecināms.

e) Bez izmaiņām.

Atkritumu uzglabāšana notiks tam piemērotos apstākļos, ievērojot vides aizsardzības prasības, darba drošības prasības un ugunsdrošības prasības.

f) Nav attiecināms.

g) Informācija aktualizēta.

Atkritumi tiek uzglabāti krautnēs uz ūdens un piesārņojošo vielu necaurlaidīga seguma, tādā veidā, lai nepieļautu vides piesārņojuma rašanos. Dalīto atkritumu uzglabāšanas laukumā paredzēts uzstādīt lietus notekūdeņu savākšanas sistēmu, novadot lietus notekūdeņus naftas produktu un smilšu atdalītājvertnē. Attīrītos lietus notekūdeņus paredzēts novadīt gruntī. 3.pielikumā pievienota atkritumu izvietojuma shēma uzņēmuma teritorijā.

21.Tabula. Atkritumu veidošanās un rīcība ar tiem

Atkritumu kods un nosaukums	Atkritumu bīstamība	Pagaidu glabāšanā (tonnas/gadā)	Ienākošās atkritumu plūsmas (t/a) ražošanas	Ienākošās atkritumu plūsmas saražotās tonnas gadā	Ienākošā atkritumu plūsma (t/a) saņemta no citiem uzņēmumiem	Kopā ienākošā atkritumu plūsma (t/a)	Izejošās atkritumu plūsmas (t/a) pārstrādātais daudzums	Izejošās atkritumu plūsmas (t/a) pārstrādes R-kods	Izejošās atkritumu plūsmas (t/a) apglabātais daudzums	Izejošās atkritumu plūsmas (t/a) apglabāšanas D-kods	Izejošās atkritumu plūsmas (t/a) nodots citiem uzņēmumiem	Kopā izejošās atkritumu plūsmas (t/a)

			galvenais avots		m (uzņēmēja biedrībām)						m (uzņēmēja biedrībām)	
150101 Papīra un kartona iepakojums	Nē	1000	Atkritumu reģenerācija	0	10000	10000	10000	R12B R13	-	-	10000	10000
200101 Papīrs un kartons	Nē	1000	Atkritumu reģenerācija	0	10000	10000	10000	R12B R13	-	-	10000	10000
191201 Papīrs un kartons	Nē	1000	Atkritumu reģenerācija	0	10000	10000	10000	R12B R13	-	-	10000	10000
030308 Pārstrādei paredzētā papīra un kartona šķirošanas atkritumi	Nē	1000	Atkritumu reģenerācija	0	10000	10000	10000	R12B R13	-	-	10000	10000
150102 Plastmasas iepakojums	Nē	500	Atkritumu reģenerācija	0	1000	1000	1000	R12B R13	-	-	1000	1000
200301 Nešķīroti sadzīves atkritumi	Nē	0.22	Sadzīves procesi	10	-	10	-	-	-	-	10	10
190802 Atkritumi no smilšu uztvērējiem	Nē	0.5	Lietus notekūdeņu attīrīšana	3	-	3	-	-	-	-	3	3
130507 Eļļains ūdens no eļļas un ūdens atdalīšanas iekārtām	Jā	0.1	Lietus notekūdeņu attīrīšana	0.4	-	0.4	-	-	-	-	0.4	0.4

22. Atkritumu savākšana un pārvadāšana

Atkritumu kods un nosaukums	Atkritumu bīstamība	Savākšanas veids	Pārvadāto atkritumu daudzums (tonnas/gadā)	Pārvadāšanas veids	Komersants, kas veic atkritumu pārvadājumus (vai atkritumu radītājs)	Komersants, kas saņem atkritumus
150101 Papīra un kartona iepakojums	Nē	Konteineri	10000	Autotransports	Atkritumu pārvadāšanas uzņēmums, kas saņēmis attiecīgu atļauju	Atkritumu apsaimniekošanas uzņēmums, kas saņēmis attiecīgu atļauju
200101 Papīrs un kartons	Nē	Konteineri	10000	Autotransports	Atkritumu pārvadāšanas uzņēmums, kas	Atkritumu pārvadāšanas uzņēmums, kas

					saņēmis attiecīgu atļauju	saņēmis attiecīgu atļauju
191201 Papīrs un kartons	Nē	Konteineri	10000	Autotransports	Atkritumu pārvadāšanas uzņēmums, kas saņēmis attiecīgu atļauju	Atkritumu pārvadāšanas uzņēmums, kas saņēmis attiecīgu atļauju
030308 Pārstrādei paredzētā papīra un kartona šķirošanas atkritumi	Nē	Konteineri	10000	Autotransports	Atkritumu pārvadāšanas uzņēmums, kas saņēmis attiecīgu atļauju	Atkritumu pārvadāšanas uzņēmums, kas saņēmis attiecīgu atļauju
150102 Plastmasas iepakojums	Nē	Konteineri	1000	Autotransports	Atkritumu pārvadāšanas uzņēmums, kas saņēmis attiecīgu atļauju	Atkritumu apsaimniekošanas uzņēmums, kas saņēmis attiecīgu atļauju
200301 Nešķīroti sadzīves atkritumi	Nē	Konteineri	10	Autotransports	Atkritumu pārvadāšanas uzņēmums, kas saņēmis attiecīgu atļauju	Atkritumu apsaimniekošanas uzņēmums, kas saņēmis attiecīgu atļauju
190802 Atkritumi no smilšu uztvērējiem	Nē	Tvertne	3	Autotransports	Atkritumu pārvadāšanas uzņēmums, kas saņēmis attiecīgu atļauju	Atkritumu apsaimniekošanas uzņēmums, kas saņēmis attiecīgu atļauju
130507 Eļļains ūdens no eļļas un ūdens atdalīšanas iekārtām	Jā	Tvertne	0,4	Autotransports	Atkritumu pārvadāšanas uzņēmums, kas saņēmis attiecīgu atļauju	Atkritumu apsaimniekošanas uzņēmums, kas saņēmis attiecīgu atļauju

Dienesta 14.09.2023. vērtējums:

Darbības ar atkritumiem veicamas atbilstoši iesniegtajai teritorijas izvietojuma shēmai (Atļaujas 6. un 7.pielikums) un atbilstoši atkritumu plūsmas shēmai (Atļaujas 9. pielikums). Dienests norāda, ka nav pieļaujama pārmērīga atkritumu uzkrāšana, kā arī ilgstoša glabāšana, neveicot apstrādes vai tālākas darbības ar atkritumiem.

Atkritumu veidošanās uzņēmumā, apsaimniekoto atkritumu veidi, daudzumi un rīcība ar tiem (t.sk. vienlaicīgi uzglabājamo atkritumu apjomi objektā), ir atļauti tikai atbilstoši atļaujas 21. un, 22.tabulā (skat. "C" sadaļā) norādītiem atkritumu veidiem un apjomiem.

Dienests norāda, ka ja operatora darbības rezultātā veidosies vēl iesniegumā un Atļaujā neminētu atkritumu klašu atkritumi (t.sk. bīstamie atkritumi), šie atkritumi ir jāklasificē atbilstoši noteikumiem par atkritumu klasifikatoru. Atkritumu uzskaiti, kā arī apsaimniekoto atkritumu pārvadājumu elektronisko reģistrāciju un uzskaiti valsts teritorijā veikt, izmantojot atkritumu pārvadājumu uzskaites sistēmu (APUS), saskaņā ar MK 18.02.2021. noteikumos Nr.113 izvirzītajām prasībām.

Operatoram katru dienu jānodrošina uzņēmumā ievesto un izvesto atkritumu svēršana, atkritumu veidu/masas novērtēšana, reģistrācija, apsaimniekoto/radīto atkritumu daudzuma (apjoma), veida, izcelsmes, savākšanas biežuma un pārvadāšanas (arī atkritumu pārrobežu sūtījumu), reģenerācijas veidu un vietu uzskaitē, saskaņā ar Atkritumu apsaimniekošanas likuma (1)daļas 1)punktu, atbilstoši MK noteikumu Nr.788 prasībām un šo noteikumu pielikumu žurnālu paraugiem.

Nosūtot atkritumus apstrādei uz citām valstīm, ievērot 14.06.2006. Eiropas Parlamenta un Padomes regulas (EK) Nr. 1013/2006 „Par atkritumu sūtījumiem” prasības.

Saskaņā ar Atkritumu apsaimniekošanas likuma 1.panta 12.punktu atkritumu uzglabāšana ir atkritumu glabāšana tam speciāli piemērotās un aprīkotās vietās to turpmākai reģenerācijai vai apglabāšanai (izņemot īslaicīgu uzglabāšanu (mazāk par trim mēnešiem) to rašanās, šķirošanas un savākšanas vietās daudzumos, kas nerada kaitējumu videi vai draudus cilvēku veselībai.

Dienesta ieskatā uzņēmumam ir jāseko līdzi tam, lai atkritumi tiktu nodoti laicīgi un to nodošana jānodrošina atkritumu apsaimniekotājam, kuram ir atbilstoša atļauja šo atkritumu apsaimniekošanai un finanšu nodrošinājums.

Dienests norāda, Operatoram atkritumu apsaimniekošanas darbības vietā pastāvīgi nepieciešams nodrošināt auto svarus atkritumu uzskaites precīzai ienākošā un izejošā atkritumu apjoma kontrolei, kā arī veikt regulāru svaru verificēšanu. Atļaujā izvirzīts atbilstošs nosacījums.

D sadaļa. Vides piesārņojums 22

Nav attiecināms.

E sadaļa. Monitorings 23

Tā kā nav paredzēts, ka uzņēmums radīs būtisku gaisa, ūdens vai zemes piesārņojumu, kā arī netiks pārsniegts pieļaujamais trokšņu līmenis, nav paredzēts veikt monitoringa pasākumus atbilstoši 24. tabulai. Atkritumu plūsma tiks kontrolēta ikdienā saskaņā ar Atkritumu uzskaites žurnālu un APUS sistēmas reģistru.

Monitorings tiks veikts atbilstoši VVD izvirzītajiem nosacījumiem.

F sadaļa. Pasākumi, kas veicami, pārtraucot iekārtas vai tās daļas darbību, lai samazinātu ietekmi uz vidi 24

Bez izmaiņām.

Ja tiktu pilnīgi pārtraukta iekārtu vai to daļu darbība, ne vēlāk kā 30 dienas pirms iekārtu darbības pārtraukšanas tiks informēta Pārvalde, iesniedzot atbilstošu iesniegumu. Pēc iekārtas darbības pilnīgas pārtraukšanas tiktu veikti pasākumi, kas nepieciešami piesārņojuma riska novēršanai un iekārtas atrašanās vietas sakārtošanai atbilstošā stāvoklī.

G sadaļa. Kopsavilkums 1

Iekārtas nosaukums: SIA "JUGLAS PAPIRS" atkritumu pārkraušanas, šķirošanas, uzglabāšanas vieta.

Operators: SIA „JUGLAS PAPIRS”, reģistrācijas numurs: 40003002501, adrese: Nautrēnu iela 12, Rīga, LV-1079.

Īpašnieks: SIA „JUGLAS PAPIRS”, reģistrācijas numurs: 40003002501, adrese: Nautrēnu iela 12, Rīga, LV-1079.

Iekārtas atrašanās vieta: Nautrēnu iela 12 un 12A, Rīga, LV-1079. Zemes vienības kadastra Nr. 01001232070, 01001232067 un 01001232253.

G sadaļa. Kopsavilkums 2

Informācija aktualizēta.

Izmaiņas atļaujā veiktas sakarā ar lietus notekūdeņu savākšanas un attīrīšanas sistēmas būvniecību, kā arī izmaiņām apsaimniekojamo atkritumu apjomā, kā arī aktualizēta informācija par uzņēmuma darbības veidiem.

Atļaujai pieprasītā jauda un plānotais ikgadējais produkcijas apjoms:

- Papīra un kartona iepakojuma (atkritumu klase 150101) uzglabāšanai, šķirošanai un presēšanai – 10000 t/gadā;

- Plastmasas iepakojuma (atkritumu klase 150102) uzglabāšanai, šķirošanai un presēšanai – 1000 t/gadā.

G sadaļa. Kopsavilkums 31

Bez izmaiņām.

Ūdens ražošanas procesos netiek izmantots, ūdens ieguve uzņēmuma teritorijā nenotiek, ūdens apgādi sadzīves vajadzībām (200 m³/gadā)

nodrošina SIA „Rīgas namu pārvaldnieks” saskaņā ar noslēgto līgumu. Ir uzstādīts viens ūdens skaitītājs, uzskaites kontroles biežums - 1 reize mēnesī.

G sadaļa. Kopsavilkums 32

Informācija aktualizēta.

Galvenie izejmateriāli ir uzņēmuma apsaimniekotie atkritumi - papīra un kartona iepakojums (atkritumu klase 150101) 10000 t/gadā un

plastmasas iepakojums (atkritumu klase 150102) – 1000 t/gadā.

G sadaļa. Kopsavilkums 33

Autoiekrāvēja darbības nodrošināšanai tiek izmantota dīzeļdegviela. Dīzeļdegviela netiek uzglabāta uzņēmuma telpās vai teritorijā, tā tiek piegādāta pēc nepieciešamības.

G sadaļa. Kopsavilkums 34

Informācija aktualizēta.

Uzņēmuma darbības rezultātā emisijas gaisā neveidojas. Sadzīves notekūdeņus (200 m³/gadā) novada saskaņā ar līgumu SIA „Rīgas namu pārvaldnieks” kanalizācijas sistēmā.

Lietus ūdeņi no dalīto atkritumu uzglabāšanas laukuma tiks novadīti lietus notekūdeņu naftas produktu un smilšu atdalītājvertnē, kas ir smilšu un naftas produktu atdalītājs ar dubļu nosēdāļu, koaliscences filtru. Attīrītos lietus notekūdeņus paredzēts novadīt gruntī.

G sadaļa. Kopsavilkums 35

Informācija aktualizēta.

SIA “JUGLAS PAPIĒRS” nodarbojas ar atkritumu apsaimniekošanu (iepakojuma savākšanu, šķirošanu un presēšanu):

- Apsaimniekojamais papīra un kartona iepakojuma apjoms (atkritumu klases kods 150101) - līdz 10000 t/gadā;
- Apsaimniekotais plastmasas iepakojuma apjoms (atkritumu klases kods 150102) – līdz 1000 t/gadā.

Uzņēmuma darbības rezultātā rodas nešķiroti sadzīves atkritumi 10 t/gadā (atkritumu klases kods 200301), kurus uzglabā plastmasas konteinerī. Par sadzīves atkritumu izvešanu ir noslēgts līgums ar atkritumu apsaimniekotāju, kas saņēmis attiecīgu atkritumu apsaimniekošanas atļauju. Uzņēmuma darbības rezultātā veidosies arī:

- Atkritumi no smilšu uztvērēja (atkritumu klase kods 190802), par to izvešanu tiks noslēgts līgums ar ārēju pakalpojuma sniedzēju, kas saņēmis attiecīgu atkritumu apsaimniekošanas atļauju.

Lietus notekūdeņu attīrīšanas iekārtu radītie naftas produktu atkritumi (atkritumu klases kods 130507), par to izvešanu tiks noslēgts līgums ar ārēju pakalpojuma sniedzēju, kas saņēmis attiecīgu atkritumu apsaimniekošanas atļauju.

G sadaļa. Kopsavilkums 36

Bez izmaiņām. Uzņēmuma darbībā nav būtisku trokšņa avotu, trokšņa mērījumi nav veikti.

Trokšņa ietekme var veidoties no transporta kustības, kas veic izejvielu piegādes un gatavās produkcijas transportēšanu. Tomēr, ņemot vērā transporta plūsmas intensitāti, tajā skaitā saistībā ar izmaiņām pārstrādes apjomos, nav paredzams, ka iekārtas darbības rezultātā likumdošanā

noteiktās trokšņu normas tiks pārsniegtas. Kopumā nav sagaidāms, ka apkārtņē esošais trokšņu līmenis varētu būtiski palielināties un tas radītu būtiskus traucējumus apkārtņē dzīvojošajiem iedzīvotājiem.

G sadaļa. Kopsavilkums 4

Uzņēmumā ir izstrādāta darba aizsardzības sistēma, kas ietver regulāru avāriju novēršanas pasākumu plānu pārskatīšanu un aktualizāciju, darbinieku apmācību, nepieciešamo glābšanas un darba drošības inventāru (ugunsdzēsāmie aparāti), drošības un brīdinājuma zīmju izvietojumu uzņēmuma teritorijā. Nozīmēta atbildīgā persona, kura jebkurā diennakts laikā ir tiesīga risināt jautājumu par avārijas situācijas likvidēšanu, ja tāda radīsies.

Iekārtai nav nepieciešama rūpniecisko avāriju novēršanas programma vai drošības pārskats un objekta civilās aizsardzības plāns.

G sadaļa. Kopsavilkums 5

Plānojot iekārtas modernizāciju vai attīstību, normatīvos noteiktajā kārtībā par to tiks informēts Valsts vides dienests un citas iesaistītās institūcijas.

2.pielikums

Sarakste ar pašvaldību un citām iestādēm sakarā ar B kategorijas piesārņojošās darbības atļaujas izsniegšanu: norādes par datumiem, tai skaitā iesniegumu un to precizējumu vai papildinājumu iesniegšanas datumi

Saņemšanas/ nosūtīšanas datums	Vēstules vai iesnieguma Nr.	Ziņas par vēstulē vai iesniegumā sniegto informāciju
19.07.2023.	SIA „JUGLAS PAPIRS” (IS Nr.AB#427408)	Iesniegts iesniegums B kategorijas piesārņojošās darbības atļaujas Nr.RI13IB0067 pārskatīšanai.
27.07.2023.	Valsts vides dienests	Sistēmā TULPE nomainīts statuss uz „Gaida papildinformāciju. Nav pieņemts” un pieprasīta papildinformācija
10.08.2023.	SIA „JUGLAS PAPIRS” (IS Nr.AB#427408)	Iesniegts iesniegums B kategorijas piesārņojošās darbības atļaujas Nr.RI13IB0067 pārskatīšanai.
17.08.2023.	Valsts vides dienests	Iesniegums pieņemts. Sistēmā TULPE nomainīts statuss uz „Pieņemts”.
17.08.2023.	Valsts vides dienesta vēstule Nr. 14.4/AP/9133/2023	Informācijas nosūtīšana Veselības inspekcijai, Rīgas valstspilsētas pašvaldībai par SIA „JUGLAS PAPIRS” iesniegumu grozījumu veikšanai B kategorijas piesārņojošās darbības atļaujā Nr. RI13IB0067
18.08.2023.	Veselības inspekcijas Sabiedrības veselības departamenta Higiēnas novērtēšanas nodaļas vēstule Nr. 2.4.5.-20./6654	Par iesniegumu grozījumu veikšanai B kategorijas piesārņojošās darbības atļaujā
29.08.2023.	Rīgas domes Pilsētas attīstības departamenta 29.08.2023. vēstule Nr. DA-23-22377-nd.	Par priekšlikumiem grozījumiem B kategorijas piesārņojošās darbības atļaujā Nr. RI13IB0067 darbībai Nautrēnu ielā 12, 12A, Rīgā
14.09.2023.	Pārskatītas un atjaunotas SIA „JUGLAS PAPIRS” B kategorijas piesārņojošās darbības atļaujas Nr.RI13IB0067 izsniegšana atkritumu apsaimniekošanas darbībām adresē Nautrēnu ielā 12 un 12A, Rīgā	
19.12.2025.	SIA „JUGLAS PAPIRS” (IS Nr.AB#428709)	Iesniegts iesniegums B kategorijas piesārņojošās darbības atļaujas Nr.RI13IB0067 pārskatīšanai.
06.01.2026.	Valsts vides dienests	Sistēmā TULPE nomainīts statuss uz „Gaida papildinformāciju. Nav pieņemts” un pieprasīta papildinformācija
27.01.2026.	SIA „JUGLAS PAPIRS” (IS Nr.AB#428709)	Iesniegts precizēts iesniegums B kategorijas piesārņojošās darbības atļaujas Nr.RI13IB0067 pārskatīšanai.

02.02.2026.	Precizētas SIA „JUGLAS PAPIĒRS” B kategorijas piesārņojošas darbības atļaujas Nr.RI13IB0067 izsniegšana atkritumu apsaimniekošanas darbībām adresē Nautrēnu ielā 12 un 12A, Rīgā
-------------	--



Veselības inspekcija

Klijānu iela 7, Rīga, LV-1012, tālrunis: 67819671, e-pasts: vi@vi.gov.lv, www.vi.gov.lv

Rīgā

18.08.2023 Nr. 2.4.5.-20./6654

Uz 17.08.2023 Nr. 14.4/AP/9133/2023

**Valsts Vides dienesta
Atļaujas pārvaldei
e-adresē**

Par iesniegumu grozījumu veikšanai B kategorijas piesārņojošas darbības atļaujā

Veselības inspekcijas Sabiedrības veselības departamenta Higiēnas novērtēšanas nodaļa (turpmāk – Inspekcija), izvērtējot SIA “Juglas papīrs” atkritumu apsaimniekošanas uzņēmuma (turpmāk – Uzņēmums) Nautrēnu ielā 12, 12A Rīgā, iesniegumu grozījumu veikšanai B kategorijas piesārņojošas darbības atļaujā Nr. RI13IB0067, konstatē ka Uzņēmums izvietots bijušās papīra fabrika “Jugla” teritorijā, Jauktas apbūves ar dzīvojamo funkciju teritorijā un darbojas no 1991. gada. Uzņēmums nerobežojas ar dzīvojamo ēku masīvu (tuvāka dzīvojamā māja atrodas ~300 m attālumā), sabiedriskām un tirdzniecības zonām. Uzņēmuma darbība notiek divos angāros ar platību 450 m² un 800 m². Lielāka teritorijas daļa ir asfaltēta. Izmaiņas veiktas sakarā ar lietus notekūdeņu savākšanas un attīrīšanas sistēmas būvniecību, kā arī izmaiņām apsaimniekojamo atkritumu apjomā: papīra un kartona iepakojuma uzglabāšanai, šķirošanai un presēšanai – līdz 10000 t/gadā, plastmasas iepakojuma – līdz 1000 t/gadā. Lietus notekūdeņu savākšanas sistēmu paredzēts ierīkot dalīto atkritumu uzglabāšanas laukumā, novadot notekūdeņus naftas produktu un smilšu atdalītājtvertnē. Ir paredzēts nelielu tekņu ar gūlijām izveide teritorijas virsmas segumā. Pēc notekūdeņu attīrīšanas TECHNEAU SPHERE VH1003RE iekārtā, tie tiek novadīti gruntī.

Nemot vērā minēto, Inspekcija piekrīt grozījumu veikšanai B kategorijas piesārņojošas darbības atļaujā Nr. RI13IB0067, ievērojot iepriekšējās atļaujas nosacījumus.

Sabiedrības veselības departamenta
Higiēnas novērtēšanas nodaļas vadītāja

Olga Saganoviča

Tatjana Morozova, 67321064
tatjana.morozova@vi.gov.lv

DOKUMENTS PARAKSTĪTS AR DROŠU ELEKTRONISKO PARAKSTU, KAS SATUR LAIKA ZĪMOGU

F001-v3



RĪGAS DOMES PILSĒTAS ATTĪSTĪBAS DEPARTAMENTS

Dzirnavu iela 140, Rīga, LV-1050, tālrunis 67105800, e-pasts pad@riiga.lv

Rīgā

29.08.2023. Nr. DA-23-22377-nd

Uz 17.08.2023 Nr. 14.4/AP/9133/2023

Valsts vides dienesta
Atļauju pārvaldei
paziņošanai e-adresē

Par priekšlikumiem grozījumiem B
kategorijas piesārņojošas darbības atļaujā
Nr. RI13IB0067 darbībai Nautrēnu ielā 12,
12A, Rīgā

Rīgas domes Pilsētas attīstības departaments (turpmāk – Departaments) ir saņēmis Valsts vides dienesta Atļauju pārvaldes 17.08.2023. vēstuli Nr. 14.4/AP/9133/2023 ar tīmekļa vietnē klāt pievienoto SIA „JUGLAS PAPIRS” iesniegumu (turpmāk – Iesniegums) grozījumiem B kategorijas piesārņojošas darbības atļaujā Nr. RI13IB0067 darbībai Nautrēnu ielā 12 un 12A, Rīgā.

SIA „JUGLAS PAPIRS” nodarbojas ar atkritumu apsaimniekošanu (papīra un kartona un plastmasas iepakojuma savākšanu, šķirošanu, presēšanu un pārstrādi). Uzņēmuma pamatdarbība ir dažādu veidu iepakojuma materiālu un makulatūras savākšana no tirdzniecības, rūpniecības objektiem, iestādēm, skolām, bibliotēkām, arhīviem un iedzīvotājiem, kā arī papīra un kartona pārstrāde, iepakojuma kastu izgatavošana no gofrēta kartona un tualetes papīra ražošana. SIA „JUGLAS PAPIRS” darbojas no 1991. gada, savukārt makulatūras savākšanas, šķirošanas un presēšanas iecirknis darbojas no 2004. gada. Uzņēmums atrodas bijušās papīra fabrikas „Jugla” teritoriālā zonā un savu saimniecisko darbību veic Nautrēnu ielā 12 un 12A, Rīgā, zemes vienībās ar kadastra apzīmējumu: 0100 123 2070, 0100 123 2067, 0100 123 2253. Uzņēmums savas saimnieciskās darbības nodrošināšanai izmanto divus angārus – 450 m² un 800 m² platībā.

SIA „JUGLAS PAPIRS” esošo piesārņojošo darbību reglamentē Lielrīgas reģionālās vides pārvaldes 25.10.2013. izsniegtā B kategorijas piesārņojošās darbības atļauja Nr. RI13IB0067 (ar Lielrīgas reģionālās vides pārvaldes 19.08.2015. lēmumu Nr. RI15VL0220 un 10.12.2020. lēmumu Nr. RI20VL0251 veiktajām izmaiņām 25.10.2013. izsniegtajā B kategorijas piesārņojošās darbības atļaujā Nr. RI13IB0067). Līdz 05.10.2013. uzņēmuma B kategorijas piesārņojošo darbību reglamentēja Valsts vides dienesta Lielrīgas reģionālās vides pārvaldes 08.08.2008. izsniegtā atļauja Nr. RIT-R-B-0712.

Atļauja Nr. RIT-R-B-0712. izsniegta šādu darbību veikšanai:

Šis dokuments ir parakstīts ar drošu elektronisko parakstu un satur laika zīmogu

- papīra un kartona iepakojuma (atkritumu klase 150101) reģenerācijai – 7000 t/gadā;
- plastmasas iepakojuma reģenerācijai (atkritumu klase 150102) – 1000 t/gadā;
- mēbeļu iepakojuma un kastu ražošanai 600 t/gadā;
- tualetes papīra rullīšu ražošanai – 25 t/gadā.

Saskaņā ar Iesniegumā minēto informāciju, izmaiņas atļaujā Nr. RI13IB0067 tiek veiktas sakarā ar lietus notekūdeņu savākšanas un attīrīšanas sistēmas būvniecību un izmaiņām apsaimniekojamo atkritumu apjomā, kā arī aktualizēta informācija par uzņēmuma darbības veidiem. 2020. gada augustā ir uzsākta lietus notekūdeņu savākšanas un attīrīšanas sistēmas projektēšana. Uzņēmums ir saņēmis Lielrīgas reģionālās vides pārvaldes atzinumu Nr. 11.5/5066/RI/2020, ka lietus ūdens attīrīšanas sistēmas izveidei Nautrēnu ielā 12, Rīgā (kadastra Nr. 0100 123 2070) tehniskie noteikumi nav nepieciešami (vienkāršotas būvniecības ieceres Nr. BIS-BV-2.5-2022-14317 (DA-22-44617-SD)).

SIA „JUGLAS PAPIRS” Iesniegumā informē, ka atļaujai pieprasītā jauda un plānotais ikgadējais apjoms ir:

- papīra un kartona iepakojums (atkritumu klase 150101) uzglabāšanai, šķirošanai un presēšanai – 10 000 t/gadā;
- plastmasas iepakojums (atkritumu klase 150102) uzglabāšanai, šķirošanai un presēšanai – 1000 t/gadā.

Informējam, ka atbilstoši Rīgas teritorijas plānojuma (apstiprināts ar Rīgas domes 15.12.2021. saistošajiem noteikumiem Nr. 103 „Rīgas teritorijas izmantošanas un apbūves saistošie noteikumi”) (turpmāk – RTP) Funkcionālā zonējuma kartei zemes vienības Nautrēnu ielā 12, Rīgā (kadastra apzīmējums 0100 123 2070; 0100 123 2067) un Nautrēnu ielā 12A (kadastra apzīmējums 0100 123 2253) atrodas Jauktas centra apbūves teritorijā (JC1), kur galvenie teritorijas izmantošanas veidi ir: savrupmāju apbūve; rindu māju apbūve; daudzdzīvokļu māju apbūve; biroju ēku apbūve; tirdzniecības vai pakalpojumu objektu apbūve; tūrisma un atpūtas iestāžu apbūve; kultūras iestāžu apbūve; sporta būvju apbūve; aizsardzības un drošības iestāžu apbūve; izglītības un zinātnes iestāžu apbūve; veselības aizsardzības iestāžu apbūve; sociālās aprūpes iestāžu apbūve; dzīvnieku aprūpes iestāžu apbūve; reliģisko organizāciju ēku apbūve; labiekārtota ārtelpa. Teritorijas papildizmantotās veidi ir: vieglās rūpniecības uzņēmumu apbūve (13001); transporta apkalpojošā infrastruktūra (14003).

Atļautā izmantošana noteikta atbilstoši RTP teritorijas izmantošanas un apbūves noteikumu (turpmāk – TIAN) 4.5.1. apakšnodaļas prasībām.

Pamatojoties uz iepriekš minēto, darām zināmu, ka SIA „JUGLAS PAPIRS” esošā piesārņojošā darbība (papīra un kartona un plastmasas iepakojuma savākšana, šķirošana, presēšana un pārstrāde) (TIAN izpratnē – atkritumu apsaimniekošanas un pārstrādes uzņēmumu apbūve (13005)) nav atļautā zemes vienības izmantošana Jauktas centra apbūves teritorijā (JC1).

Ņemot vērā, ka zemes vienību Nautrēnu ielā 12, Rīgā (kadastra apzīmējums 0100 123 2070; 0100 123 2067) un Nautrēnu ielā 12A (kadastra apzīmējums 0100 123 2253) faktiskais izmantojums ir likumīgi iesākts pirms pieņemti TIAN, zemes vienībām saskaņā ar šo noteikumu 2.3. apakšnodaļu “Neatbilstoša izmantošana un neatbilstoša zemes vienība” tiek noteikts neatbilstošas izmantošanas statuss. Attiecībā uz neatbilstošas izmantošanas statusa piemērošanu, skaidrojam, ka atbilstoši TIAN 7. punkta regulējumam neatbilstošas izmantošanas zemes vienībā var turpināt likumīgi uzsākto izmantošanu. Savukārt saskaņā ar šo noteikumu 4.39. apakšpunktu – “neatbilstoša izmantošana” ir

Šis dokuments ir parakstīts ar drošu elektronisko parakstu un satur laika zīmogu

“izmantošana, kas neatbilst plānojumā atļautajai izmantošanai, bet ir likumīgi pastāvējusi vai ir likumīgi iesākta līdz plānojuma spēkā stāšanās brīdim”.

Darām zināmu, ka “neatbilstoša izmantošana” ir uzskatāma par likumīgi uzsaktu, ja atbilstoši TIAN 7.2. apakšpunktam ir saņemta un spēkā esoša piesārņojošās darbības atļauja vai cita speciālā atļauja darbības veikšanai. Šādā gadījumā var turpināt izmantot teritoriju to darbību veikšanai, kurām ir saņemta piesārņojošās darbības atļauja vai cita speciālā atļauja. Darbības apjoma palielināšana ir atļauta, ja tiek ievērotas citos normatīvajos aktos noteiktās prasības un darbības rezultātā tiek saglabāts līdzvērtīgs vai tiek uzlabots vides aizsardzības līmenis.

Rīgas dome atbilstoši Ministru kabineta 30.11.2010. noteikumu Nr. 1082 „Kārtība, kādā piesakāmas A, B un C kategorijas piesārņojošās darbības un izsniiedzamas atļaujas A un B kategorijas piesārņojošo darbību veikšanai” 28. punktam ir izvērtējusi SIA „JUGLAS PAPIRS” Iesniegumu un tai ir šādi priekšlikumi atļaujas izsniegšanai un tās nosacījumiem:

- Uzņēmumam nepieciešams nodrošināt lietus notekūdeņu attīrīšanu pirms novadīšanas vidē atbilstoši Rīgas domes 15.11.2011. saistošo noteikumu Nr. 147 “Rīgas pilsētas hidrogrāfiskā tīkla lietošanas un uzturēšanas noteikumi” 2. pielikumam. Notekūdeņu paraugu kontroli būtu nepieciešams veikt vismaz reizi pusgadā, ja normatīvo aktu prasības netiek pārkāptas pārbaūžu biežumu pieļaujams samazināt līdz 1 reizei gadā.
- Visiem emisijas avotiem veikt piesārņojošo vielu emisijas limitu ievērošanas kontroli aprēķinu ceļā, izmantojot emisijas limitu projektā izmantotās metodes. Aprēķinu rezultātus un aprēķinam nepieciešamie izejas dati jāreģistrē piesārņojuma uzskaites dokumentos (reģistrēt arī sākotnējos datus, pamatojoties uz kuriem tiek veikts emisiju aprēķins – izejvielas patēriņš, procesa darbības ilgums).
- Visi atkritumi jāklasificē atbilstoši Ministru kabineta 19.04.2011. noteikumu Nr. 302 “Noteikumi par atkritumu klasifikatoru un īpašībām, kuras padara atkritumus bīstamus” prasībām.
- Atkritumu uzglabāšana, iepakojšana un marķēšana jāveic atbilstoši Ministru kabineta 18.02.2021. noteikumu Nr. 113 “Atkritumu un to pārvadājumu uzskaites kārtība” prasībām.

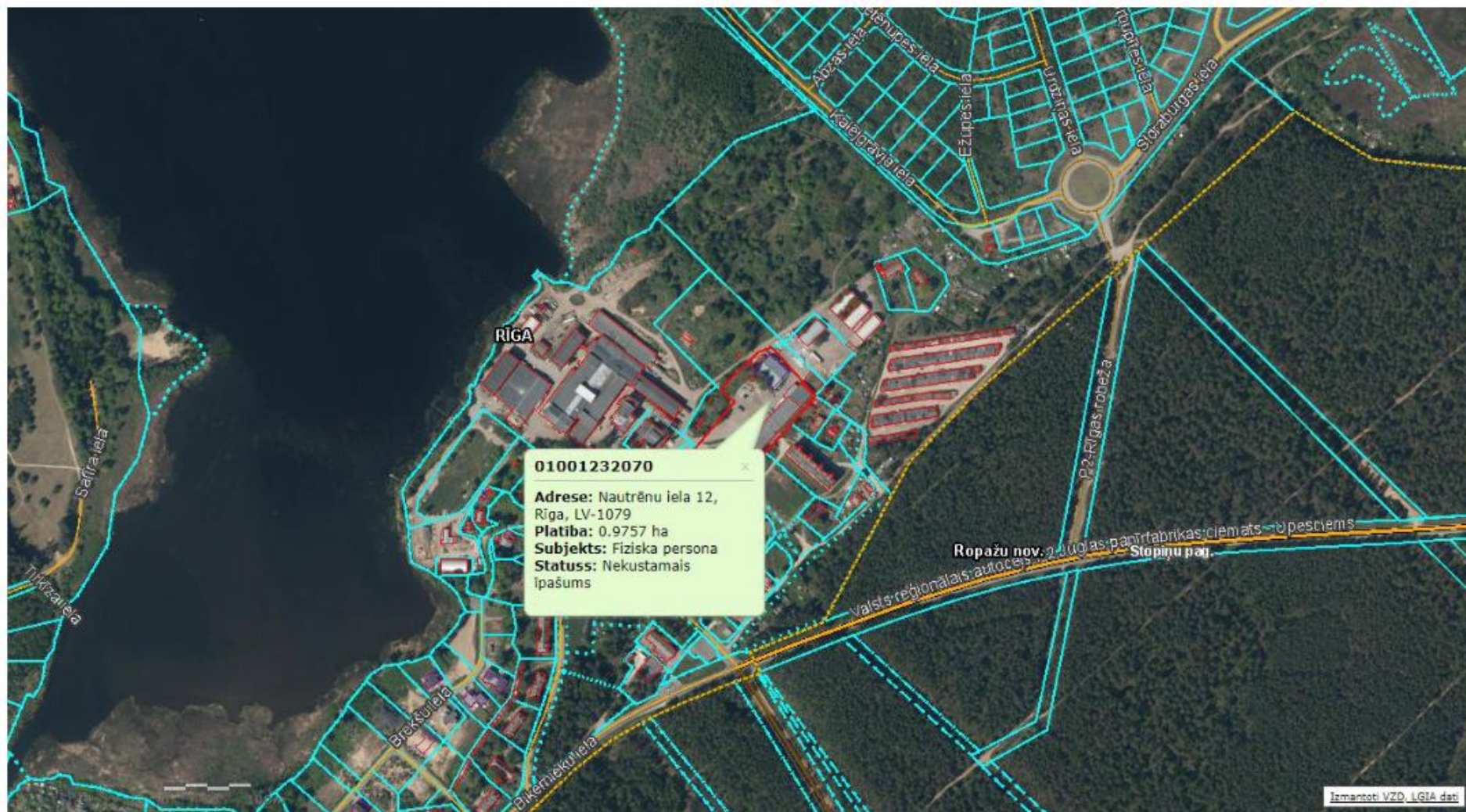
Rīgas domes Pilsētas attīstības departamenta
Pilsētvides attīstības pārvaldes vadītāja p.i. p.i.

M.Liepa-Zemeša

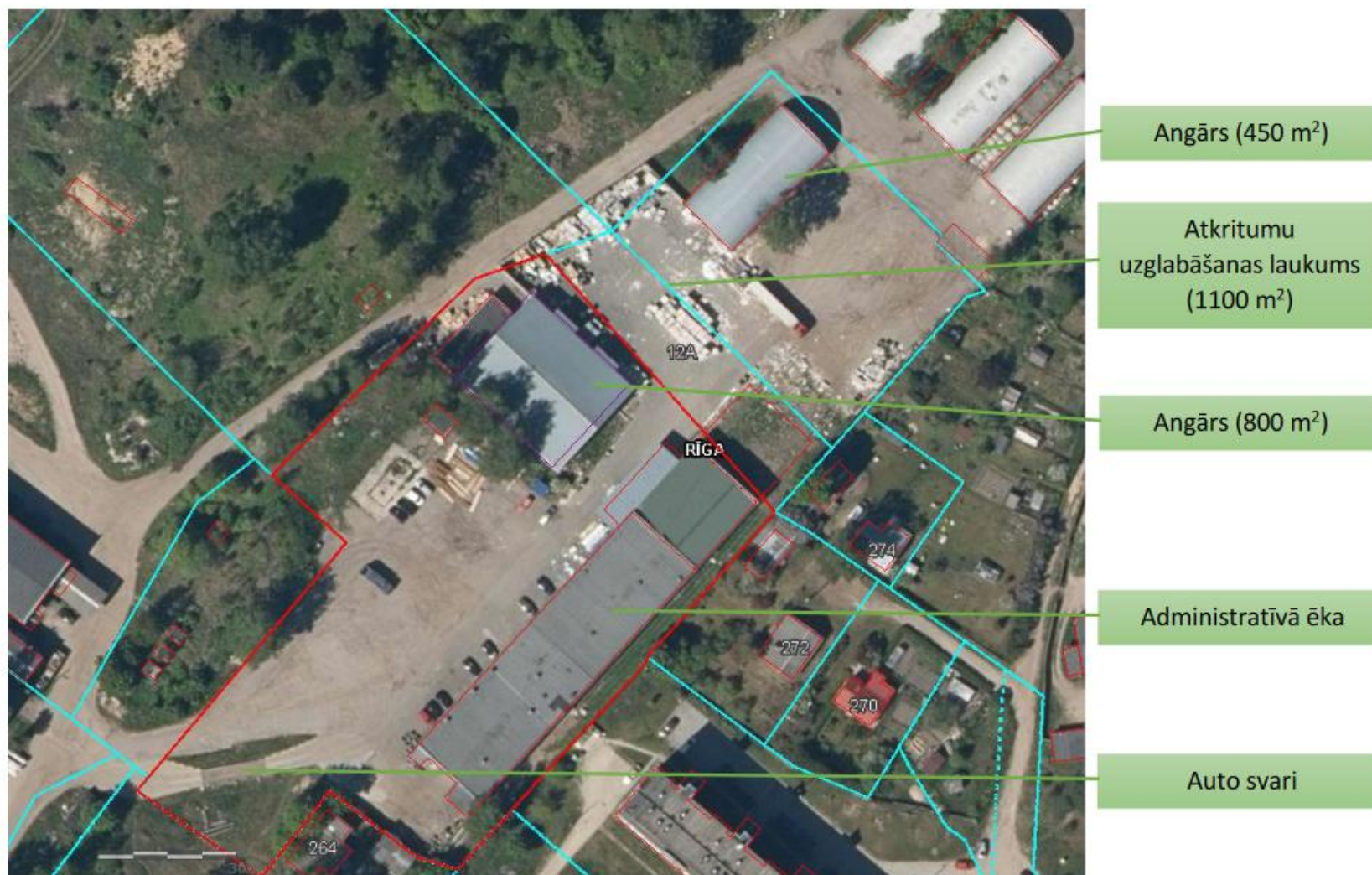
Krima 67037924

Šis dokuments ir parakstīts ar drošu elektronisko parakstu un satur laika zīmogu

5.pielikums



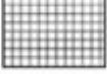


6.pielikums



7.pielikums (precizēts 02.02.2026.)

SIA "JUGLAS PAPĪRS" Atkritumu izvietojuma shēma
Atkritumu izvietojumu shēma SIA "JUGLAS PAPĪRS", reg. Nr. 40003002501
Nautrēnu ielā 12, Rīga, LV-1079, teritorijā.

Shēmas apzīmējumi:

-  - Bruģa sēgums
-  - Angāra ēkas
-  - Asfalta sēgums

