

TROKŠŅA IETEKMES NOVĒRTĒJUMS

Lai noteiktu riepu smalcināšanas iekārtas un CRK ražošanas iekārtas ekspluatācijas radīto ietekmi tuvākajās dzīvojamās apbūves teritorijās, veikti provizoriski trokšņa līmeņa aprēķini, izmantojot kalkulatoru trokšņa izplatības novērtēšanai ¹, kas izstrādāts atbilstoši aprēķinu metodei rūpnieciskās darbības radītā trokšņa novērtēšanai, kas atbilst standartam LVS ISO 9613-2:2004 "Akustika – Skaņas vājinājums, tai izplatoties ārējā vidē – 2.daļa: Vispārīga aprēķina metode".

Nolietoto riepu smalcināšanu ir plānots veikt ar mobilu smalcināšanas iekārtu TANA Shark 440D vai līdzīgu. Saskaņā ar pieejamo informāciju², iekārtas radītais skaņas spiediena līmenis 28 m attālumā ir 80,1 dB(A) – aprēķinātā skaņas jauda L_{WA} ir 120 dB(A)). Iekārtas darba laiks – 100 h/gadā. Smalcināšana plānota tikai diennakts dienas periodā (no plkst. 07:00 līdz plkst. 19:00) ~10 h/dienā. Ņemot vērā to, ka riepu smalcināšanas iekārtas darba laiks būs 100 h/gadā, lai aprēķinātu paredzētās darbības radīto trokšņa līmeni rādītājam L_{diena} , piemērojama darbības laika korekcija -16,4 dB(A).

Atkritumu mehāniskās apstrādes atkritumu smalcināšanai (CRK ražošanai) paredzēts izmantot speciāli šim nolūkam paredzētas iekārtas. Trokšņa līmeņa novērtējumam izmantota informācija par līdzīgu iekārtu radīto skaņas spiediena līmeni ³ – skaņas jauda L_{WA} ir 107 dB(A)). Iekārtas darba laiks – 3650 h/gadā. Smalcināšana plānota tikai diennakts dienas periodā (no plkst. 07:00 līdz plkst. 19:00) ~10 h/dienā. Ņemot vērā to, ka smalcināšanas iekārtu darba laiks būs 3650 h/gadā, lai aprēķinātu paredzētās darbības radīto trokšņa līmeni rādītājam L_{diena} , piemērojama darbības laika korekcija -0,8 dB(A).

Tuvākās mazstāvu dzīvojamās apbūves teritorijas atrodas ⁴:

- ✓ Getliņu iela 11, Getliņu iela 13, Getliņu iela 15 – 260 m uz dienvidiem no darbības teritorijas, 320 m attālumā no plānotās atkritumu mehāniskās apstrādes atkritumu smalcināšanas iekārtas un 310 m attālumā no plānotās riepu smalcināšanas iekārtas;
- ✓ "Rozītes" – 230 m uz dienvidrietumiem no darbības teritorijas, 270 m attālumā no plānotās atkritumu mehāniskās apstrādes atkritumu smalcināšanas iekārtas un 320 m attālumā no plānotās riepu smalcināšanas iekārtas;
- ✓ "Dālderī" – 260 m uz dienvidaustrumiem no darbības teritorijas, 360 m attālumā no plānotās atkritumu mehāniskās apstrādes atkritumu smalcināšanas iekārtas un 320 m attālumā no plānotās riepu smalcināšanas iekārtas;
- ✓ "Brūklenāji" – 320 m uz dienvidrietumiem no darbības teritorijas, 400 m attālumā no plānotās atkritumu mehāniskās apstrādes atkritumu smalcināšanas iekārtas un 460 m attālumā no plānotās riepu smalcināšanas iekārtas.

Vides trokšņa robežlielums minētajās dzīvojamās apbūves teritorijās rādītājam L_{diena} ir 55 dB(A).

Trokšņa izplatības novērtējuma rezultāti apkopoti 1. tabulā.

Saskaņā ar aprēķinu rezultātiem, plānotās darbības radītais trokšņa līmenis tuvākajās dzīvojamās apbūves teritorijās būs 44,8 – 47,8 dB(A) robežās. Analizējot kopējo trokšņa līmeni (esošā situācija kopā ar plānoto darbību), paredzams, ka kopējais trokšņa līmenis tuvākajās dzīvojamās apbūves teritorijās būs robežās 50 – 60 dB(A). Dienas laikā dzīvojamās apbūves teritorijā "Brūklenāji" trokšņa līmenis pieaugs par 1 dB(A), sasniedzot 50 dB(A); dzīvojamās apbūves teritorijā „Rozītes” trokšņa līmenis pieaugs par 3 dB(A), sasniedzot 52 dB(A); dzīvojamās apbūves teritorijā "Dālderī" trokšņa līmenis pieaugs par 2 dB(A), sasniedzot 50 dB(A); dzīvojamās apbūves teritorijā Getliņu ielā 11, Getliņu ielā 13, Getliņu ielā 15, saglabāsies trokšņa robežlielumu pārsniegums, kura galvenais avots ir automašīnu satiksme pa Getliņu ielu.

¹ <http://noisetools.net/noisecalculator>

²

<https://epa.tas.gov.au/Documents/B%20G%20and%20J%20M%20Barwick%20Pty%20Ltd,%20Tyre%20Recycling%20Facility%20-%20Appendix%203%20Noise%20Report.pdf>

³ [EN_EQUIPMENT58.PDF \(europa.eu\)](#)

⁴ Paredzētās darbības teritorijas tuvumā novietotās dzīvojamās apbūves teritorijas tika noteiktas balstoties uz LĢIA sagatavoto topogrāfisko karti mērogā 1:5000

Jāatzīmē, ka trokšņa novērtējums veikts nevērtējot iespējamos trokšņa samazināšanas pasākumus, piemēram, trokšņa vājināšanu – trokšņa izplatīšanos mazinot starp trokšņa avotiem un trokšņa uztvērējiem izvietojot troksni slāpējošus objektus (piemēram, prettrokšņa sienas, izmantojot uzglabāšanas konteinerus par trokšņa bloķētājiem u.c.).

1. tabula. Vides trokšņa līmenis pirms un pēc paredzētās darbības uzsākšanas dzīvojamās apbūves teritorijās

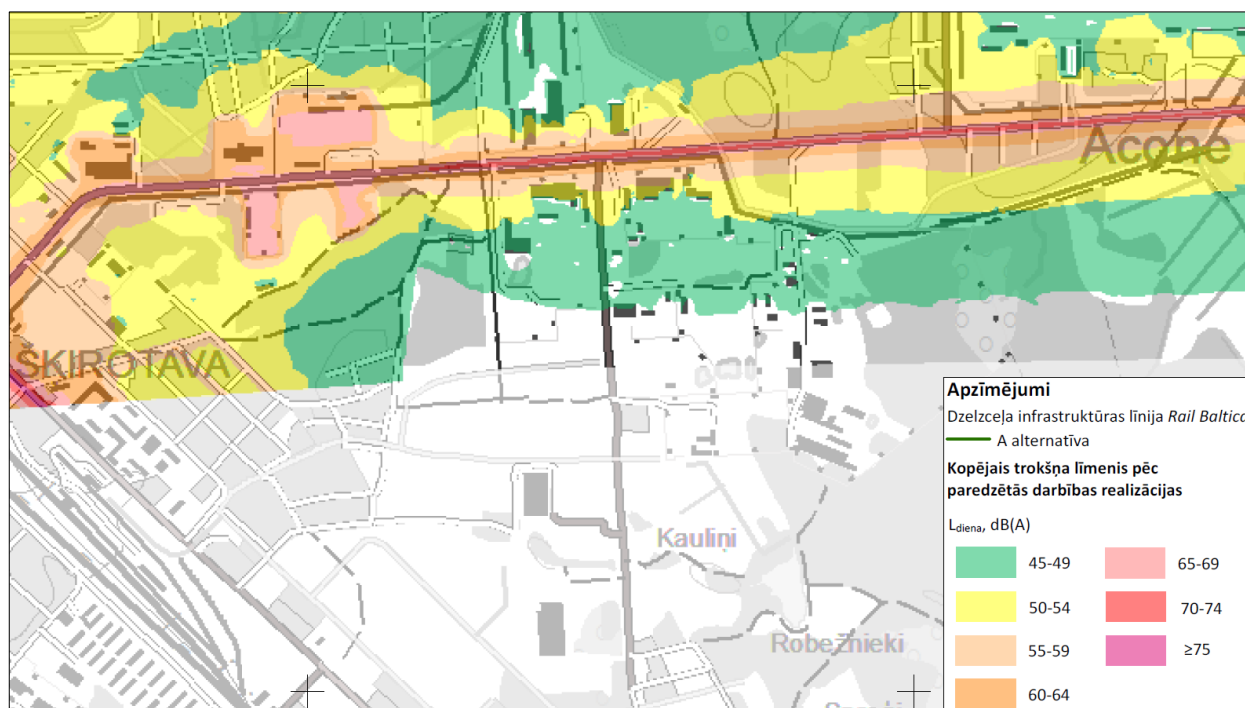
Nr.p.k.	Dzīvojamās apbūves teritorija	Trokšņa rādītājs L_{diena}				
		Atkritumu mehāniskās apstrādes atkritumu smalcināšanas iekārtas radītais trokšņa līmenis dB(A)	Riepu smalcināšanas iekārtas radītais trokšņa līmenis dB(A)	Kopējais paredzētās darbības radītais trokšņa līmenis dB(A)	Kopējais trokšņa līmenis dB(A) pirms paredzētās darbības	Kopējais trokšņa līmenis dB(A) pēc paredzētās darbības*
1.	Rozītes	46,2	42,6	47,8	49	52
2.	Brūklenāji	43,2	39,6	44,8	49	50
3.	Getliņu iela 11, Getliņu iela 13, Getliņu iela 15	45,2	42,6	47,1	60	60
4.	Dālderī	44,2	42,6	46,5	48	50

* vienlaicīgi darbojoties atkritumu mehāniskās apstrādes atkritumu smalcināšanas iekārtai un riepu smalcināšanas iekārtai.

Esošā trokšņa līmeņa raksturojumam pirms paredzētās darbības uzsākšanas izmantota informācija no SIA "Estonian, Latvian & Lithuanian Environment" 2014.gada jūlijā sagatavotās otrreizējo izejvielu šķirošanas staciju apkalpojošā autotransporta radītā vides trokšņa novērtējuma atskaite (skat. 4. pielikumu). Novērtējot esošo trokšņa līmeni pētāmajās teritorijās, konstatēts, ka Ministru kabineta noteikumu Nr. 16 (07.01.2014) "Trokšņa novērtēšanas un pārvaldības kārtība" 2. pielikumā noteiktie vides trokšņa robežlielumi tiek pārsniegti dzīvojamās apbūves teritorijā Getliņu ielā 11, Getliņu ielā 13 un Getliņu ielā 15.

Papildus veikta publiski pieejamās informācijas analīze par esošo trokšņa līmeni paredzētās darbības teritorijā.

Veiktais trokšņa izplatības novērtējums dzelzceļa infrastruktūras līnijas "Rail Baltic 2" būvniecības ietekmes uz vidi novērtējuma ietvaros (2016. gads) apliecina, ka fona trokšņa līmenis paredzētās darbības tuvākajās teritorijās pēc dzelzceļa līnijas būvniecības būs robežās no 45 – 49 dB(A) (novērtējumā iekļauta transportlīdzekļu pārvietošanās pa Granīta ielu) (skat. 1. attēlu).

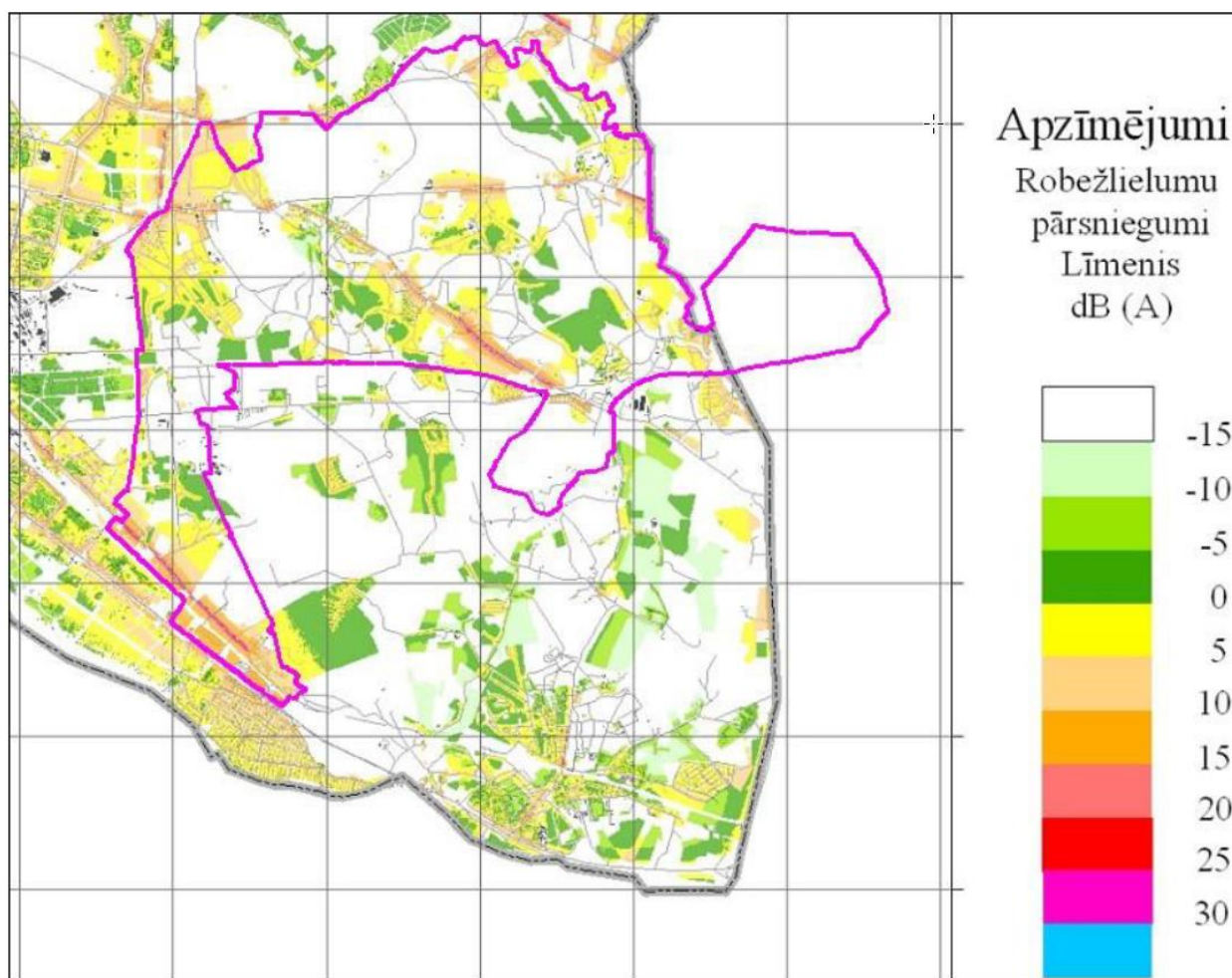


1. attēls. Trokšņa izplatības novērtējums dzelzceļa infrastruktūras līnijas „Rail Baltic 2” būvniecības ietekmes uz vidi novērtējuma ietvaros ⁵

Arī informācija, kas pieejama Stopiņu novada satiksmes infrastruktūras tematiskajā plānojumā 2014. – 2030. gadam ⁶ liecina, ka atsevišķās Getliņu ielai piegulošās teritorijās trokšņa līmenis dienas periodā var tik pārsniegts līdz 5 dB(A) robežās, kas ir saskaņā ar informāciju, kas izmantota esošā trokšņa līmeņa raksturojumam.

⁵ https://makonis.edzl.lv/d/da5579a9e4/files/?p=2.sejums/2._sejuma_17._pielikums.pdf

⁶ https://stopini.lv/media/Attistiba/Satiksmesplanojums/Satiksmes_Infrastruktur_TemPlan1.pdf



2. attēls. Autotransporta kustības radītā dienas trokšņa rādītāja Ldiena robežlielumu pārsniegumu zonas Stopiņu novadā ⁷

Izvērtējot informāciju par paredzētās darbības tuvākajā apkārtnē esošajām iekārtām un kopš 2014. gada apkārtnē izveidotajiem uzņēmumiem, kuriem izsniegta A vai B kategorijas piesārņojošās darbības atļauja un kuri savas darbības nodrošināšanai transportam uz un no varētu izmantot Getliņu ielu ⁸, secināms, ka periodā no 2014. gada jauna atļauja piesārņojošai darbībai izsniegta tikai SIA "Clean R" būvgružu pārstrādes laukuma darbībai.

2. tabula. Piesārņojošās darbības tuvākajā apkārtnē

Uzņēmums	Darbības vieta	Atļaujas numurs	Atļaujas izsniegšanas datums
SKS BALTIJA SIA 40003578879	Granīta iela 26, Rumbula, Stopiņu novads, LV-1057	RI10IB0060	11.05.2010
BSW LATVIA SIA 40003348285	Granīta iela 24, Rumbula, Stopiņu novads, LV-2130	RI11IB0054	06.05.2011
LATVIJAS TILTI AS 50003030441	Granīta iela 15, Rumbula, Stopiņu novads, LV-1057	RI13IB0060	04.10.2013
CONSOLIS LATVIJA SIA 40003443096	Getliņu iela 22, Rumbula, Stopiņu novads, LV- 2130	RI12IB0089	20.07.2012

⁷ https://stopini.lv/media/Attistiba/Satiksmesplanojums/Satiksmes_Infrastruktur_ TemPlan1.pdf

⁸ <https://registri.vd.gov.lv/piesarnojoso-darbibu-vietu-karte/>

CLEAN R SIA 40003682818	Būvgružu pārstrādes laukums „Nomaļes”, Rumbula, Stopiņu novads”	RI20IB0017	28.09.2020
----------------------------	---	------------	------------

Saskaņā SIA “Clean R” ar atļaujā B kategorijas piesārņojošai darbībai Nr. RI20IB0017 sniegto informāciju, kā nozīmīgākais trokšņa avots uzskatāma drupināšanas iekārtas darbība. Tuvākā apbūves teritorija, uz kuru attiecināmi vides trokšņa robežlielumi (savrupmāju apbūves teritorija), ir novietota uz ziemeļiem no plānotā būvgružu pieņemšanas un pārstrādes laukuma, nekustamajā īpašumā Vizbuļu iela 7 (zemes vienība ar kadastra Nr. 80960070108). Attālums no būvgružu pārstrādes laukuma līdz dzīvojamajai ēkai Vizbuļu ielā 7 ir aptuveni 275 m. Noteikts, ka skaņas spiediena līmenis pie būvgružu pārstrādes laukuma tuvākās dzīvojamās ēkas fasādes Vizbuļu ielā 7 būs aptuveni 40 dB(A). Transporta plūsma uz un no paredzētās darbības prognozējama laika posmā no 7:00 līdz 19:00, neradot traucējumus iedzīvotājiem.